

消防年報

平成25年版



ニライ消防本部



平成26年度全国統一防火標語

もういいかい

火を消すまでは

まあだだよ

ま え が き

この年報は、比謝川行政事務組合（嘉手納町、北谷町、読谷村）ニライ消防本部の消防現勢および平成25年中の消防業務に関する諸般の事項を収録し、将来の参考に資するとともに消防事情を広く紹介するため編集したものです。

なお、この消防年報の統計資料は、原則として暦年で表し、予算に関する事項については会計年度で作成し、その他の事項については当該表にそれぞれ記載した年月日を持って表しています。

平成26年12月

比謝川行政事務組合
ニライ消防本部

比謝川行政事務組合ニライ消防本部構成町村

嘉手納町



「かでな」の頭文字を飛鳥のイメージに図案化し、町民の親和と団結を表わすと共に町勢の向上発展を単純明快に象徴化したものです。

昭和 48 年 5 月 17 日制定

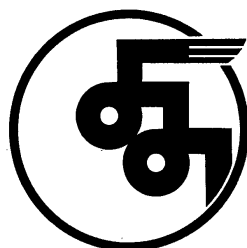
北谷町



北と谷の漢字を組み合わせ、大地を飛び立つ飛鳥のイメージに図案化して北谷町を象徴する。円は町民の融和を、飛鳥は町の発展を意味する。

昭和 48 年 3 月 31 日制定

読谷村



「よ」と「み」をつなぎ村民の協力と羽形は村の飛躍発展を表わし、外円は村民の融和、団結の印で、囲まれた空白はその豊さと村勢の発展を象徴する。

昭和 51 年 12 月 24 日制定

管 理 者	石嶺傳實	(読谷村長)
副管理者	野国昌春	(北谷町長)
副管理者	當山 宏	(嘉手納町長)
会計管理者	知念喜忠	(北谷町役場会計管理者)

目 次

まえがき

比謝川行政事務組合ニライ消防本部構成町村

概 要

位置と地勢	1
消防の沿革	2
消防の組織	4
事務分掌	5
管内面積及び人口・世帯数	7

消防施設

消防庁舎・消防訓練塔	8
消防車両	9
消防水利	10
通信施設	10

総務関係

職員定数及び実数	15
職員の配置状況	15
職員の階級別年齢	16
職員の勤続年数	17
職員の特殊技能	18
職員の教養状況	19
平成25年度当初予算の概要	20
平成25年度消防特別会計決算額	21
構成町村決算と消防費	23
人口・世帯当たり消防費所要額及び消防職員	24
消防相互応援協定の状況	24
消防・救急応援協定活動状況	24
相互協力に関する覚書等の状況	24

予防関係

年別防火対象物状況	25
中高層建物（4階以上）の現況	26
月別構成町村別建築同意等事務処理状況	28
用途別防火管理者選任状況	30
危険物規制施設数	31
危険物施設の許可等事務処理状況	32
各種届出状況	33

警防関係

火災概況	34
構成町村別火災出動件数	35
火災発生原因	36
月別火災発生件数	36
月別曜日別火災発生件数	37
時間別火災発生件数	38
月別事故種別救助活動件数と被救助者数	39
年別風水害出動件数	40
月別風水害出動件数	41

救急関係

月別構成町村別事故種別救急出場件数	42
曜日別事故種別救急出場件数	43
事故種別年齢区分別搬送人員	44
事故種別傷病程度別搬送人員	45
救急隊員の行った応急処置件数	46
年齢区分別傷病程度別搬送人員	47
管内管外別搬送人員	48
時間別救急出場件数	49
消防署別救急出場件数	49
救急法講習会実施状況	50

通信関係

覚知種別受信状況	55
月別受信件数	56
時間帯別受信件数	57
気象年報	58

消防団関係

消防団の報酬及び費用弁償	63
消防団員の定数及び実数	63
消防団員の階級別年齢	63
消防団員の階級別勤続年数	64

概 要

- 位置と地勢
- 消防の沿革
- 消防の組織
- 事務分掌
- 管内面積及び人口・世帯数

位置と地勢

比謝川行政事務組合ニライ消防本部は、沖縄本島の中中部にあつて県都那覇市から北に約 23 k m の嘉手納町にあり、管轄区域の北は恩納村、東は沖縄市と北中城村、南は宜野湾市に隣接している。西は全面が東シナ海に面し遥かに慶良間諸島が展望される。

地勢は、嘉手納町では、おおむね町全体が平坦地をなし、北谷町は町の東部から町のほぼ中央までは全体として丘陵をなし、そこから傾斜して西に向かうにしたがって次第に低く、海岸に面する地域は平坦地になっている。読谷村は、東側は尾根と谷間が入り組んだ丘陵をなし、西側は小高い台地から海岸に向けゆるやかに傾斜している。

管内総面積は、63.99 平方キロメートルであり、本部の位置は、東経 127 度 46 分 07 秒、北緯 26 度 21 分 36 秒である。



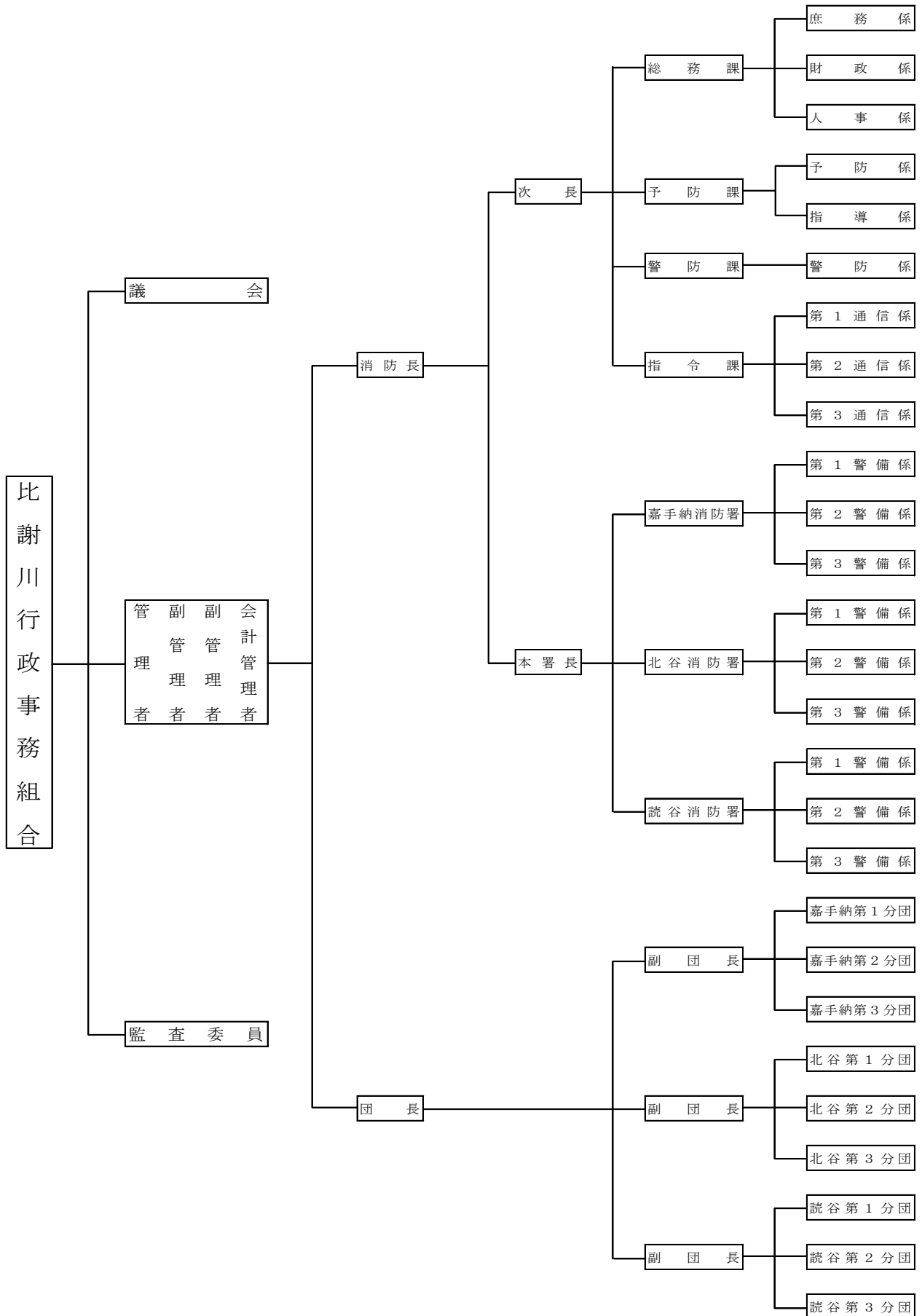
消 防 の 沿 革

平成 14 年 04 月 01 日	嘉手納町、北谷町及び読谷村の消防を合併し、比謝川行政事務組合ニライ消防本部を発足する。 新城真栄初代消防長のもと消防吏員 10 人を新規採用し実員数 100 人でスタート。 (条例定数 115 人)
平成 14 年 06 月 05 日	ニライ消防本部・嘉手納消防署庁舎建設委員会発足
平成 15 年 01 月 10 日	比謝川行政事務組合ニライ消防運営委員会を設置
平成 15 年 03 月 28 日	読谷消防署に高規格救急自動車 (国庫補助) 配備 運用開始式 (読谷村役場前) 挙行
平成 15 年 03 月 31 日	新城真栄消防長退職
平成 15 年 04 月 01 日	喜世川淳 2 代目消防長就任 消防吏員 11 人採用 実員数 110 人
平成 15 年 06 月 02 日	消防吏員 1 人退職 実員数 109 人
平成 15 年 07 月 21 日	比謝川行政事務組合の緊急車輛による嘉手納飛行場への限定された人道的立入に係る協定の締結
平成 16 年 01 月 19 日	ニライ消防本部新庁舎建設土木造成工事着手
平成 16 年 03 月 02 日	ニライ消防本部新庁舎建設工事着手
平成 16 年 04 月 01 日	消防吏員 4 人採用 実員数 113 人 沖縄県消防学校講師派遣 (1 人)
平成 16 年 05 月 27 日	消防活動応援協定の締結 (嘉手納基地消防隊)
平成 16 年 12 月 11 日	ニライ消防本部新庁舎への移転
平成 16 年 12 月 13 日	ニライ消防本部新庁舎にて業務開始 (本部、嘉手納消防署)
平成 17 年 02 月 18 日	嘉手納消防署に小型動力ポンプ付水槽車 (国庫補助) 配備
平成 17 年 02 月 28 日	消防吏員 1 人退職 実員数 112 人
平成 17 年 03 月 31 日	高機能消防指令センター運用開始
平成 17 年 03 月 31 日	消防吏員 1 人退職 実員数 111 人
平成 17 年 04 月 01 日	消防吏員 2 人出向 比謝川行政事務組合事務局 消防吏員 5 人採用 実員数 114 人
平成 17 年 06 月 30 日	消防吏員 1 人退職 実員数 113 人
平成 17 年 07 月 01 日	消防吏員 1 人採用 実員数 114 人
平成 17 年 10 月 31 日	消防吏員 2 人退職 実員数 112 人
平成 17 年 12 月 31 日	消防吏員 1 人退職 実員数 111 人
平成 18 年 03 月 14 日	北谷消防署に高規格救急自動車 (国庫補助) 配備
平成 18 年 03 月 31 日	消防吏員 2 人退職 実員数 109 人
平成 18 年 04 月 01 日	消防吏員 5 人採用 実員数 114 人
平成 18 年 06 月 30 日	消防吏員 1 人退職 実員数 113 人
平成 18 年 07 月 01 日	消防吏員 1 人採用 実員数 114 人
平成 18 年 07 月 01 日	救命士による薬剤投与の認定証交付式
平成 19 年 01 月 23 日	読谷消防署建設土木造成工事着手
平成 19 年 02 月 21 日	読谷消防署新庁舎建設工事着手
平成 19 年 03 月 07 日	嘉手納消防署に高規格救急自動車 (国庫補助) 配備

平成 19 年 03 月 31 日	沖縄県消防学校講師派遣終了 (1 人)
平成 19 年 03 月 31 日	消防吏員 3 人退職 実員数 111 人
平成 19 年 04 月 01 日	消防吏員 5 人採用 実員数 116 人 沖縄県消防学校講師派遣 (1 人)
平成 19 年 05 月 31 日	嘉手納消防署けん引車代替
平成 19 年 11 月 20 日	読谷消防署新庁舎への移転
平成 19 年 11 月 20 日	読谷消防署新庁舎にて業務開始
平成 20 年 03 月 14 日	読谷消防署に水槽付消防ポンプ自動車 (国庫補助) 配備
平成 20 年 03 月 31 日	消防吏員 4 人退職 実員数 112 人
平成 20 年 04 月 01 日	消防吏員 1 人派遣 読谷村役場 消防吏員 4 人採用 実員数 115 人
平成 20 年 06 月 19 日	トリエ基地相互援助協約調印式
平成 21 年 01 月 20 日	在沖海兵隊バトラー消防本部相互援助協約更新 (締結者を北谷町消防本部からニライ消防本部へ)
平成 21 年 02 月 27 日	嘉手納消防署に水槽付消防ポンプ自動車 (国庫補助) 配備
平成 21 年 03 月 31 日	喜世川淳 2 代目消防長退職 消防吏員 3 人退職 実員数 112 人
平成 21 年 04 月 01 日	津嘉山広 3 代目消防長就任 消防吏員 2 人採用 実員数 114 人
平成 21 年 12 月 18 日	消防吏員 1 人退職 実員数 113 人
平成 22 年 02 月 26 日	嘉手納消防署に消防ポンプ自動車 (国庫補助) 配備
平成 22 年 03 月 31 日	消防吏員 1 人派遣終了 読谷村役場 消防吏員 2 人退職 実員数 112 人
平成 22 年 04 月 01 日	消防吏員 3 人採用 実員数 115 人
平成 23 年 03 月 17 日	緊急消防援助隊派遣 (東日本大震災) 水槽付消防ポンプ自動車 1 台、緊急消防援助隊隊員 5 名
平成 23 年 03 月 31 日	消防吏員 1 人派遣終了 沖縄県消防学校 消防吏員 3 人退職 実員数 113 人
平成 23 年 04 月 01 日	消防吏員 1 人派遣 沖縄県消防学校 消防吏員 1 人出向 比謝川行政事務組合事務局 消防吏員 3 人採用 実員数 114 人
平成 24 年 03 月 31 日	読谷消防署に消防ポンプ自動車 (国庫補助) 配備
平成 24 年 03 月 31 日	消防吏員 3 人退職 実員数 111 人
平成 24 年 04 月 01 日	消防吏員 4 人採用 実員数 115 人
平成 25 年 02 月 27 日	北谷消防署に高規格救急自動車 (国庫補助) 配備
平成 25 年 03 月 31 日	消防吏員 2 人退職 実員数 113 人
平成 25 年 04 月 01 日	消防吏員 1 人出向 比謝川行政事務組合事務局 消防吏員 3 人採用 実員数 115 人
平成 26 年 01 月 17 日	沖縄県国民保護共同実動訓練を北谷公園野球場にて実施
平成 26 年 01 月 30 日	消防救急デジタル無線の整備に関する協定及び消防共同指令センター の整備に関する協定の締結をし、両事業の実施主体となる。
平成 26 年 03 月 12 日	北谷消防署に消防ポンプ自動車 (国庫補助) 配備

平成 26 年 03 月 31 日	消防吏員 1 人派遣終了 沖縄県消防学校 消防吏員 3 人退職 実員数 113 人
平成 26 年 04 月 01 日	消防吏員 5 人採用 実員数 118 人
平成 26 年 06 月 27 日	消防救急デジタル無線システム整備工事着手 (仮称) 沖縄県消防共同指令センター整備事業着手
平成 26 年 09 月 18 日	(仮称) 沖縄県消防共同指令センター整備事業に伴うニライ消防庁舎 増改築工事着手
平成 26 年 11 月 17 日	(仮称) 沖縄県消防共同指令センターの正式名称が、「沖縄県消防指 令センター (愛称: センター119)」に決定
平成 26 年 12 月 05 日	比謝川行政事務組合の緊急車両による嘉手納飛行場への限定的かつ人 道的立入に係る協定の締結

消 防 の 組 織



事 務 分 掌

総務課

- (1) 消防事務事業の企画及び総合調整に関すること。
- (2) 職員の任免、分限、懲戒、服務、賞罰その他身分に関すること。
- (3) 職員の人事に関すること。
- (4) 職員の教養及び研修に関すること。
- (5) 文書及び消防統計に関すること。
- (6) 広報及び公聴に関すること。
- (7) 予算、決算、経理及び財政一般に関すること。
- (8) 財産の取得、管理及び処分に関すること。
- (9) 契約に関すること。
- (10) 職員の給与、勤務時間その他勤務条件に関すること。
- (11) 職員の旅費に関すること。
- (12) 職員の公務災害補償、共済組合及び賞じゅつに関すること。
- (13) 職員の退職年金、退職一時金及び退職手当に関すること。
- (14) 職員等の表彰に関すること。
- (15) 条例、規則、規程の制定及び改廃に関すること。
- (16) 儀式及び渉外に関すること。
- (17) 公印の管理に関すること。
- (18) 職員の被服に関すること。
- (19) 職員の賠償に関すること。
- (20) 職員の保健衛生、健康管理及び福利厚生に関すること。
- (21) 庁舎の維持管理に関すること。
- (22) 備品及び消耗品に関すること。
- (23) 消防団の人事、報酬、服務、賞罰及び身分に関すること。
- (24) 情報公開及び個人情報保護に関すること。
- (25) 他の課の主管に属しないこと。

予防課

- (1) 建築物の許可、認可及び確認の同意に関すること。
- (2) 危険物及び指定可燃物の保安取締りに関すること。
- (3) 防火管理に関すること。
- (4) 予防査察に関すること。
- (5) 防火対象物の予防措置に関すること。
- (6) 消防用設備等に関すること。
- (7) 消防思想の普及宣伝に関すること。
- (8) 火災原因及び損害等の調査に関すること。
- (9) 火災統計に関すること。
- (10) 火災証明に関すること。
- (11) その他火災予防に関すること。

警防課

- (1) 火災その他災害の警防計画の樹立及び実施に関する事。
- (2) 職員の教養及び訓練に関する事。
- (3) 火災警報に関する事。
- (4) 消防団に関する事。
- (5) 消防用装備及び機械器具の運営管理に関する事。
- (6) 消防相互応援に関する事。
- (7) 消防地理水利の調査及び運用に関する事。
- (8) 救急業務及び救助業務に関する事。
- (9) 救急救助統計に関する事。
- (10) 消防用施設に関する事。
- (11) その他警防に関する事。

指令課

- (1) 消防通信の企画に関する事。
- (2) 通信施設の整備及び計画に関する事。
- (3) 通信業務の情報収集及び統計に関する事。
- (4) 通信施設の保守管理及び維持管理に関する事。
- (5) 緊急通報システム等の運用及び管理に関する事。
- (6) 沖縄県防災行政無線の運用及び管理に関する事。
- (7) 無線局の運用及び管理に関する事。
- (8) その他通信に関する事。

消防署

- (1) 職員の服務、賞罰及び規律に関する事。
- (2) 職員の配置及び勤務に関する事。
- (3) 水火災その他の災害の警防計画に関する事。
- (4) 水火災その他の災害の警戒防ぎよに関する事。
- (5) 消防地理水利に関する事。
- (6) 警防査察に関する事。
- (7) 危険物等の指導取締りに関する事。
- (8) 職員の教養及び訓練に関する事。
- (9) 救急及び救助業務の実施に関する事。
- (10) 気象情報に関する事。
- (11) 諸災害の被害調査に関する事。
- (12) 火災報告、救急救助報告及び統計に関する事。
- (13) 火災予防条例に規定する各種届出に関する事。
- (14) 消防団の指導に関する事。
- (15) 庁舎、消防用車両及び機械器具等の維持管理に関する事。
- (16) 消防思想の普及宣伝に関する事。
- (17) 消防通信に関する事。
- (18) その他消防署の分掌を適当とする事項

管内面積及び人口・世帯数

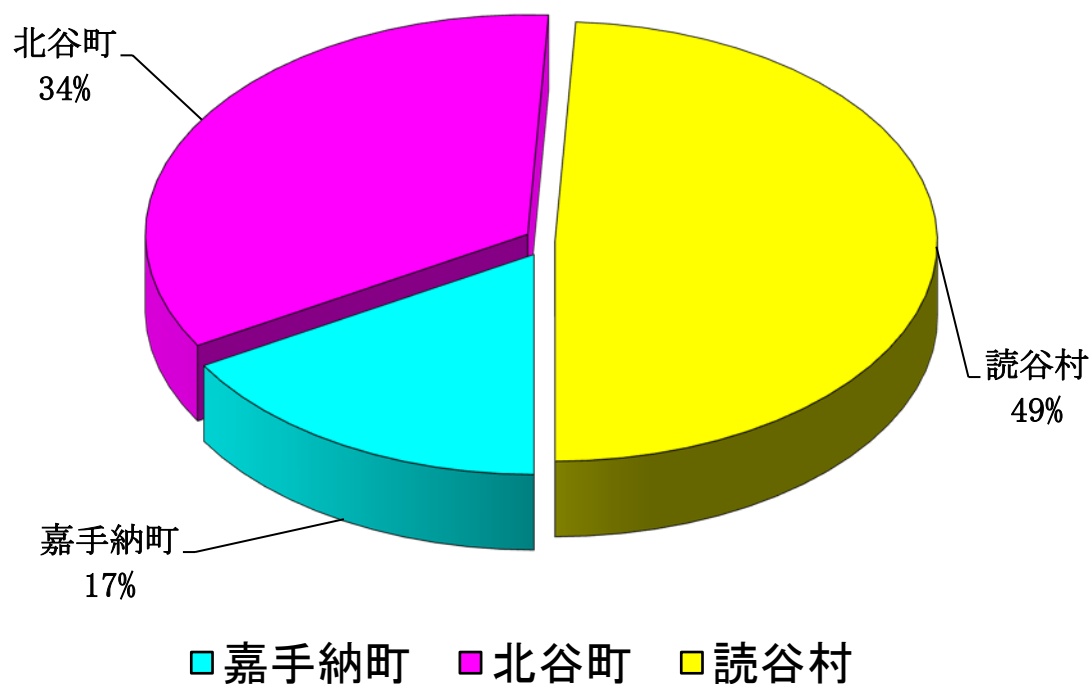
(平成 26 年 3 月 31 日現在)

区 分	行政区数	面積(k m ²)	人 口			世帯数
			男	女	合計	
嘉手納町	6	15.04(2.6)	6,761	7,040	13,801	5,457
北 谷 町	11	13.78(5.79)	13,814	14,779	28,593	11,330
読 谷 村	23	35.17(22.55)	20,314	20,631	40,945	14,933
合 計	40	63.99(30.94)	40,889	42,450	83,339	31,720

※ 外国人登録者含む

※ () 内は基地を除く面積

構成町村の人口比率



消防施設

- 消防庁舎・訓練塔
- 消防車両
- 消防水利
- 通信施設

消 防 庁 舎

消防本部・消防署

	消防本部・嘉手納消防署	北 谷 消 防 署	読 谷 消 防 署
所 在 地	嘉手納町字屋良 1220 番地	北谷町字桑江 473 番地 1	読谷村字波平 920 番地 1
構 造	鉄筋コンクリート 2 階建	鉄筋コンクリート 2 階建	鉄筋コンクリート 1 階建
建 築 面 積	1,703.09 m ²	538.95 m ²	835.00 m ²
建 築 延 面 積	3,421.19 m ²	696.60 m ²	865.00 m ²
敷 地 面 積	6,812.51 m ²	2,010.33 m ²	2,511.63 m ²
建 築 年 月 日	平成 16 年 12 月 13 日	昭和 54 年 3 月 15 日	平成 20 年 1 月 31 日
備 考		平成 23 年度耐震補強工事	

消 防 訓 練 塔

所在地	嘉手納町字屋良 1220 番地		北谷町字桑江 467 番地 1		
	主 塔	補助塔	主 塔	補助塔	
構 造	鉄筋コンクリート スラブ造 6 階建	鉄筋コンクリート スラブ造 3 階建	鉄筋コンクリート スラブ造 5 階建	鉄筋コンクリート スラブ造 3 階建	
建 築 面 積	1 階	42.25 m ²	97.14 m ²	33.01 m ²	27.06 m ²
	2 階	48.75 m ²	97.14 m ²	38.35 m ²	27.06 m ²
	3 階	42.25 m ²	52.00 m ²	36.02 m ²	30.55 m ²
	4 階	42.25 m ²		29.45 m ²	
	5 階	42.25 m ²		27.30 m ²	
	6 階	49.56 m ²			
	延床面積	267.31 m ²	246.28 m ²	164.13 m ²	84.67 m ²
建 築 年 月 日	平成 16 年 12 月 13 日		平成 7 年 2 月 20 日		

消 防 車 両

(平成 26 年 4 月 1 日)

	名 称			メーカー		備考
嘉 手 納 消 防 署	広 報 車			トヨタ		
	事 務 用 車 両			トヨタ		
	広 報 車			トヨタ		
	指 令 車			ニッサン		
	水 槽 車			いすゞ		10,000ℓ
	水槽付ポンプ車			いすゞ		2,000ℓ
	消防ポンプ自動車			いすゞ		700ℓ
	水槽付ポンプ車			いすゞ		2,000ℓ
	け ん 引 車			トヨタ		
	救 助 工 作 車			日 野		
	救 急 車			ニッサン		高規格
北 谷 消 防 署	水 槽 車			いすゞ		10,000ℓ
	水槽付ポンプ車			いすゞ		2,000ℓ
	消防ポンプ自動車			日 野		700ℓ
	積 載 車			いすゞ		
	人 員 搬 送 車			トヨタ		15 人
	指 令 車			ニッサン		
	救 急 車			トヨタ		高規格
	救 急 車			トヨタ		高規格
読 谷 消 防 署	水 槽 車			日 野		10,000ℓ
	水槽付ポンプ車			いすゞ		2,000ℓ
	消防ポンプ自動車			日 野		700 ℓ
	け ん 引 車			トヨタ		
	小型ポンプ積載車			トヨタ		
	救 助 工 作 車			日 野		
	指 令 車			三 菱		
	救 急 車			ニッサン		高規格
	救 急 車			ニッサン		高規格

消 防 水 利

(平成 26 年 4 月 1 日)

種 別	消 火 栓		防 火 水 槽		計
	65mm	40mm	40 m ³	20 m ³	
嘉手納町	142	-	10	6	158
北 谷 町	296	-	18	3	317
読 谷 村	329	-	45	-	374
合 計	767	-	73	9	849

総務関係

- 職員定数及び実数
- 職員の配置状況
- 職員の階級別年齢
- 職員の勤続年数
- 職員の特殊技能
- 職員の教養状況
- 平成 25 年度当初予算の概要
- 平成 25 年度消防決算
- 構成町村決算と消防費
- 人口・世帯当たり消防費所要額及び消防職員
- 消防相互応援協定の状況
- 消防・救急応援協定活動状況
- 相互協力に関する覚書等の状況

職 員 定 数 及 び 実 数

(平成26年3月31日現在)

		消防監	消防司令長	消防司令	消防司令補	消防士長	消防副士長	消防士	計
定数		1	2	9	30	71			113
実数	男	1	2	9	29	33	22	15	115
	女				1	1	2		

職 員 の 配 置 状 況

(平成26年3月31日現在)

		消防監	消防司令長	消防司令	消防司令補	消防士長	消防副士長	消防士	計	
消 防 本 部	消防長	1							1	
	次 長		1						1	
	本署長		1						1	
	総務課	課長		(1)						0
		係長				3				3
		係				1	4			5
	予防課	課長			1					1
		係長			1	1				2
		係				1		1		2
	警防課	課長		(1)						0
		係長				1				1
		係					1	1		2
	指令課	課長			1					1
		係長				4				4
係					2	3	3		8	
小 計		1	2	3	13	8	5	0	32	
消 防 署	嘉手納	署長			1				1	
		係長			1	2			3	
		係				4	9	7	6	26
	北谷	署長			1					1
		係長			1	2				3
		係				4	8	6	4	22
	読谷	署長			1					1
		係長			1	2				3
		係				3	9	6	5	23
	小 計		0	0	6	17	26	19	15	83
合 計		1	2	9	30	34	24	15	115	

※ () 内は兼務

職 員 の 階 級 別 年 齢

(平成26年3月31日現在)

	消防監	消防司令長	消防司令	消防司令補	消防士長	消防副士長	消防士	計
職員数	1	2	9	30	34	24	15	115
平均年齢	58.0	57.5	56.7	45.7	34.7	30.7	25.4	37.3
20歳未満								
20歳～25歳							8	8
26歳～30歳					2	12	7	21
31歳～35歳				1	19	12		32
36歳～40歳				6	10			16
41歳～45歳				12	3			15
46歳～50歳			1	3				4
51歳～55歳			1	3				4
56歳～60歳	1	2	7	5				15

職 員 の 勤 続 年 数

(平成26年3月31日現在)

	消防監	消防司令長	消防司令	消防司令補	消防士長	消防副士長	消防士	計
5年未満							13	13
5年以上 10年未満					1	20	2	23
10年以上 15年未満				3	27	4		34
15年以上 20年未満		1		5	4			10
20年以上 25年未満				13	2			15
25年以上 30年未満			1	1				2
30年以上 35年未満	1		1	3				5
35年以上 40年未満		1	7	5				13
40年以上								
計	1	2	9	30	34	24	15	115

職 員 の 特 殊 技 能

(平成26年3月31日現在)

資 格		階 級	消防監	消防司令長	消防司令	消防司令補	消防士長	消防副士長	消防士	計
自動車運転免許	普通	第一種	1	2	9	30	34	24	15	115
		第二種			1	3	2			6
	大型	第一種	1	1	9	29	34	24	13	111
		第二種			1	2				3
	大特	第一種				1	1			2
		第二種								0
	けん引免許					7	12	4	1	24
	自動二輪免許			1	4	15	12	11	8	51
移動式クレーン			1	1	6	23	24	7		62
玉掛け免許			1	1	6	24	24	7		63
救急救命士					2	11	11	10	3	37
救急隊員資格者			1	1	9	29	34	24	15	113
安全救助適任証			1			6	2			9
小型船舶免許			1	1		18	31	18	13	82
潜水士免許			1	1	7	25	31	23	2	90
特殊無線技士			1	1	8	30	34	20	13	107
救命索発射銃			1			2				3
危険物取扱免状			1		3	3	10	7	5	29
ガス溶接技能者			1		1	5	3			10
第一種衛生管理						2				2
第二種衛生管理			1			1	1			3
消防設備士						1	1			2
看護士						2	1			3
保健士						1				1
特定科学物質作業主任					1	2	1			4

職 員 の 教 養 状 況

(平成26年3月31日現在)

研修等		年度		14	15	16	17	18	19	20	21	22	23	24	25	合 計	
消防 大学 校	幹 部 研 修 科											3		1	1	5	
	上 級 幹 部 科														1	1	
	消 防 団 長 科															0	
	警 防 科					1	1									2	
	救 助 科					1										1	
	予 防 科						1						1			2	
	NBC・特別高度救助コース								1		1		1			3	
	違反是正特別講習															1	1
	小 計			0	0	0	2	2	1	0	1	3	2	1	3		15
救 急 救 命 士 研 修		1	1	1			1	1				1		1		7	
救急救命士薬剤投与追加講習							2	2	2	1						7	
沖 縄 県 消 防 学 校	初 任 科	12	11	4	5	6	6	4	2	3	3	4	3			63	
	警 防 科			3		3				3		3		3		15	
	特 殊 災 害 科				2		3				1		3			9	
	予 防 科															0	
	予 防 査 察 科	1	1	1	2		1			1	1	1	1			10	
	危 険 物 科					3		1			1		1			6	
	火 災 調 査 科		3		2					1		1			3	10	
	救 急 科	11	9	4	3	3	4	2	1	2	3	3	3			48	
	救 助 科		3	3	3	3		3		3		3		3		21	
	初 級 幹 部 科				2		3		3		3		3		3	14	
	中 級 幹 部 科			3		3		3		3		2		3		14	
	上 級 幹 部 科				2		2		2						2	8	
	水 難 救 助 科		3	3	3	3	3	3		3		3		3	2	23	
	警防指揮技術研修	3	3	3						3						12	
	ポンプ操法指導員研修		1	1	1	3	3	3	3			3			3	21	
	移動式クレーン・玉掛		4	2	3	3	1	1	2	3	3					22	
	防火管理者指導員研修														1	1	
	気管挿管講習		2	2	2											6	
気管挿管・薬剤投与研修											4	4	3	3	14		
小 計	27	40	29	30	30	26	20	21	20	20	27	21	26		317		
九州地区警防実務研修会								1	1	1	1		1	1	6		
九州地区予防実務研修会														1	1		
市町村一般職員第1部研修								4	2		2	1		2	11		
市町村一般職員第2部研修								4	3	2	5	6	2	1	23		
市町村給与実務研修								3	2				2	1	8		
合 計	28	41	30	32	35	42	30	26	32	36	28	35			395		

平成25年度当初予算の概要

(1)歳入

(単位：千円)

区 分 科 目	平成25年度		平成24年度		比較増減額	増減率 (%)
	予算額	構成比	予算額	構成比		
1. 分担金及び負担金	1,201,579	98.31	1,191,564	97.89	10,015	0.84
2. 使用料及び手数料	201	0.02	151	0.01	50	33.11
3. 国庫支出金	10,882	0.89	15,848	1.30	△4,966	△31.34
4. 県支出金	1	0.00	1	0.00	0	0.00
5. 財産収入	74	0.01	2	0.00	72	3,600.00
6. 繰入金	2	0.00	2	0.00	0	0.00
7. 繰越金	1,000	0.08	1,000	0.08	0	0.00
8. 諸収入	8,549	0.70	8,715	0.72	△166	△1.90
9. 組合債	1	0.00	1	0.00	0	0.00
歳入合計	1,222,289	100.00	1,217,284	100.00	5,005	0.41

(2)歳出

(単位：千円)

区 分 科 目	平成25年度		平成24年度		比較増減額	増減率 (%)
	予算額	構成比	予算額	構成比		
1. 消 防 費	1,128,127	92.30	1,105,231	90.79	22,896	2.07
2. 公 債 費	71,346	5.84	76,433	6.28	△5,087	△6.66
3. 基金積立金	17,816	1.46	30,620	2.52	△12,804	△41.82
4. 予 備 費	5,000	0.41	5,000	0.41	0	0.00
歳出合計	1,222,289	100.00	1,217,284	100.00	5,005	0.41

(3)構成町村別分担金及び負担金 (決算額)

(単位：千円)

		嘉手納町	北谷町	読谷村	計
一般負担金	金 額	225,674	392,814	503,548	1,122,036
	負担率	20.1	35.0	44.9	100
特別負担金	金 額	19,682	19,681	19,681	59,044
	負担率	33.3	33.3	33.3	100

※特別負担金については、決算額と一致させるため嘉手納町で1千円繰り上げる。

平成25年度一般会計消防決算額

(単位：千円)

科目名	本年度	前年度	比較	本年度の財源内訳				節	
				特定財源			一般財源	区分	金額
				国庫支出金	地方債	その他			
1 常備 消防費	1,039,098	1,042,119	△3,021				1,039,098	1. 報酬	545
								2. 給料	386,957
								3. 職員手当	387,163
								4. 共済費	133,485
								7. 賃金	
								8. 報償費	21
								9. 旅費	3,248
								10. 交際費	
								11. 需用費	48,745
								12. 役務費	12,713
								13. 委託料	17,971
								14. 使用料及び賃借料	2,137
								15. 工事請負費	
								16. 原材料費	58
								17. 公有財産購入費	
								18. 備品購入費	11,984
								19. 負担金補助及び交付金	4,603
								22. 補償補填及び賠償金	
								23. 償還金利子及び割引料	
								25. 積立金	
27. 公課費	1,194								
28. 繰出金	28,274								
2 非常備 消防費	12,092	10,826	1,266				12,092	1. 報酬	2,500
								9. 旅費	3,648
								11. 需用費	2,537
								12. 役務費	51
								18. 備品購入費	584
19. 負担金補助及び交付金	2,772								

※四捨五入により計が決算額と一致しない。

(単位：千円)

科目名	本年度	前年度	比較	本年度の財源内訳				節	
				特定財源			一般財源	区分	金額
				国庫支出金	地方債	その他			
3 消 防 施 設 費	61,587	48,486	13,101	10,882			50,705	1. 報酬	
								4. 共済費	
								9. 旅費	75
								11. 需用費	2,092
								12. 役務費	155
								13. 委託料	
								14. 使用料及び賃借料	1,254
								15. 工事請負費	3,078
								17. 公有財産購入費	
								18. 備品購入費	54,887
								19. 負担金補助及び交付金	
								22. 補償補填及び賠償金	
								23. 償還金利子及び割引料	
25. 積立金									
27. 公課費	46								
4 水 防 費			0					8. 報償費	
								14. 使用料及び賃借料	
1 款 計	1,112,777	1,101,431	11,346	10,882	0	0	1,101,895		0
1 公 債 費	71,344	76,432	△5,088				71,344	23. 償還金利子及び割引料	71,344
2 款 計	71,344	76,432	△5,088	0	0	0	71,344		0

※四捨五入により計が決算額と一致しない。

(単位：千円)

科目名	本年度	前年度	比較	本年度の財源内訳			節		
				特定財源			一般財源	区分	金額
				国庫支出金	地方債	その他			
1 消防財政調整基金	11,000	10,203	797				11,000	1.積立金	11,000
2 消防施設整備基金	10,786	65,837	△55,051				10,786	1.積立金	10,786
3 款計	21,786	76,040	△54,254				21,786		
1 予備費	0	0	0				0		0
4 款計	0	0	0				0		0
合計	1,205,907	1,253,903	△47,996	10,882	0	0	1,195,025		

※四捨五入により計が決算額と一致しない。

構成町村決算と消防費

(単位：千円)

年度	一般会計予算		消防費	比率(%)
平成25年度	嘉手納町	8,219,600	245,911	3.0%
	北谷町	14,962,020	434,741	2.9%
	読谷村	14,292,098	525,725	3.7%
	計	37,473,718	1,206,377	3.2%

人口・世帯当たり消防費所要額及び消防職員

(平成 26 年 3 月 31 日現在)

年度	消 防 費		消防職員一人当り		算定の基礎	
	一人当り	一世帯当り	人 口	世帯数	人 口	世帯数
平成 25 年度	14,476 円	38,032 円	725 人	276 世帯	83,339 人	31,720 世帯

消防相互応援協定の状況

名 称	区 分	締 結 年 月 日	区 域 (締結先)
沖縄県消防相互応援協定		平成 14 年 04 月 01 日	県 下 全 域
消防活動相互援助協約		平成 16 年 05 月 27 日	嘉手納空軍基地消防本部
トリイ基地相互援助協約		平成 20 年 06 月 10 日	トリイ基地消防本部
消 防 相 互 援 助 協 約		平成 21 年 01 月 20 日	在日海兵隊基地ハトラー消防本部

相互協力に関する覚書等の状況

名 称	区 分	締 結 年 月 日	区 域 (締結先)
救助技術等に係る相互協力に関する覚書		平成 22 年 01 月 19 日	第十一管区海上保安本部

予防関係

- 年別防火対象物状況
- 中高層建物（4階以上）の現況
- 月別構成町村別建築同意等事務処理状況
- 用途別防火管理者選任状況
- 危険物規制施設数
- 危険物施設の許可等事務処理状況
- 各種届出状況

年別防火対象物状況 (平成25年度)

用途		年	18年	19年	20年	21年	22年	23年	24年	25年
1	イ	劇場・映画館	10	10	10	11	11	11	11	12
	ロ	公会堂・集会場	51	51	52	52	54	54	54	56
2	イ	キャバレー・ナイトクラブ	4	4	4	4	4	4	4	4
	ロ	遊技場・ダンスホール	6	6	8	8	9	12	12	9
3	イ	待合・料理店								
	ロ	飲食店	52	55	58	59	62	63	63	69
4		百貨店・マーケット	115	118	123	127	132	134	134	139
5	イ	旅館・ホテル	19	21	21	23	25	26	26	26
	ロ	寄宿舎・共同住宅	592	644	671	713	758	789	812	869
6	イ	病院・診療所	29	29	32	32	33	33	33	34
	ロ	老人福祉施設・救護施設	42	45	50	51	67	71	71	75
	ハ	幼稚園・盲学校	14	15	15	15	15	15	16	16
7		小・中・高等学校	66	66	66	63	63	63	23	23
8		図書館・博物館	2	2	2	2	2	2	2	2
9	イ	蒸気浴場・熱気浴場	2	2	2	2	2	2	2	2
	ロ	公衆浴場								
10		車両の停車場								
11		神社・寺院・教会	12	12	12	12	12	14	14	14
12	イ	工場・作業場	50	50	51	52	52	52	53	54
	ロ	映画・テレビスタジオ								
13	イ	自動車車庫・駐車場	2	2	3	4	4	4	4	4
	ロ	飛行機の格納庫		1	1	1	1	1	1	1
14		倉庫	16	16	16	16	16	17	17	19
15		前各項に該当しない事業所	77	81	82	84	89	89	90	93
16	イ	特定防火対象物を含む複合対象物	168	169	175	181	189	194	198	214
	ロ	その他の複合対象物	42	43	45	45	46	47	48	50
計			1,371	1,442	1,499	1,557	1,646	1,697	1,688	1,785

中高層建物（4階以上）の現況（平成25年中）

区分 用途	4階				5階				6階				7階以上				合計	
	嘉手納町	北谷町	読谷村	計	嘉手納町	北谷町	読谷村	計	嘉手納町	北谷町	読谷村	計	嘉手納町	北谷町	読谷村	計		
1	イ					1		1									1	
	ロ		1	1	2												2	
2	イ																	
	ロ		1		1												1	
3	イ					1		1									1	
	ロ						1	1									1	
4		9	4		13	1	2		3					1		1	17	
5	イ		2	1	3		1	2	3		1	1	2	1	4	3	8	16
	ロ	27	196	99	322	4	41	8	53		27	8	35	2	38	11	51	461
6	イ		5		5	1	1		2	1			1		1		1	9
	ロ		1	1	2		1		1									3
	ハ		1		1													1
7			1		1						1		1					2
8																		
9	イ																	
	ロ																	
10																		
11			2		2													2
12	イ			2	2													2
	ロ																	
13	イ																	
	ロ																	
14																		
15		5	2	3	10		3		3			1	1	1			1	15
16	イ		22	2	24	1	5		6		2	1	3		4	1	5	38
	ロ	1	2	4	7			1	1		5		5		1		1	14
計		42	240	113	395	7	56	12	75	1	36	11	48	4	49	15	68	586

図1 町村別中高層建物（4階以上）の現況

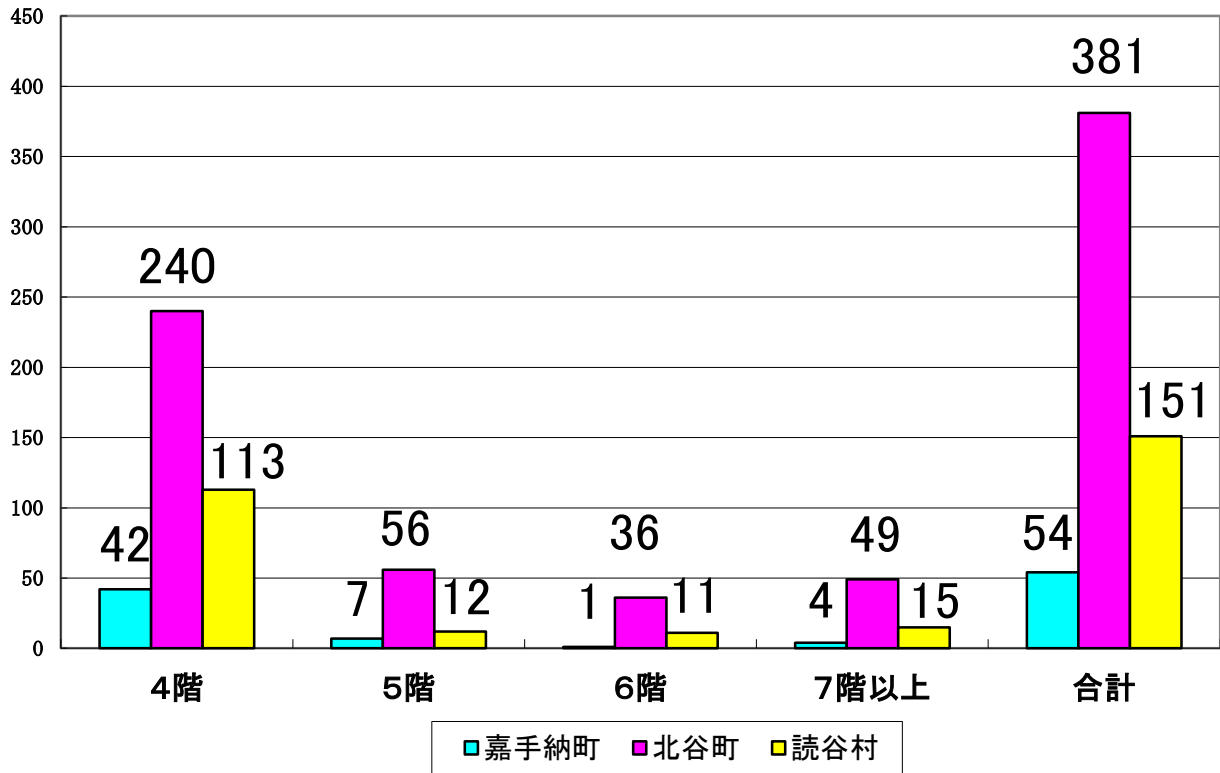
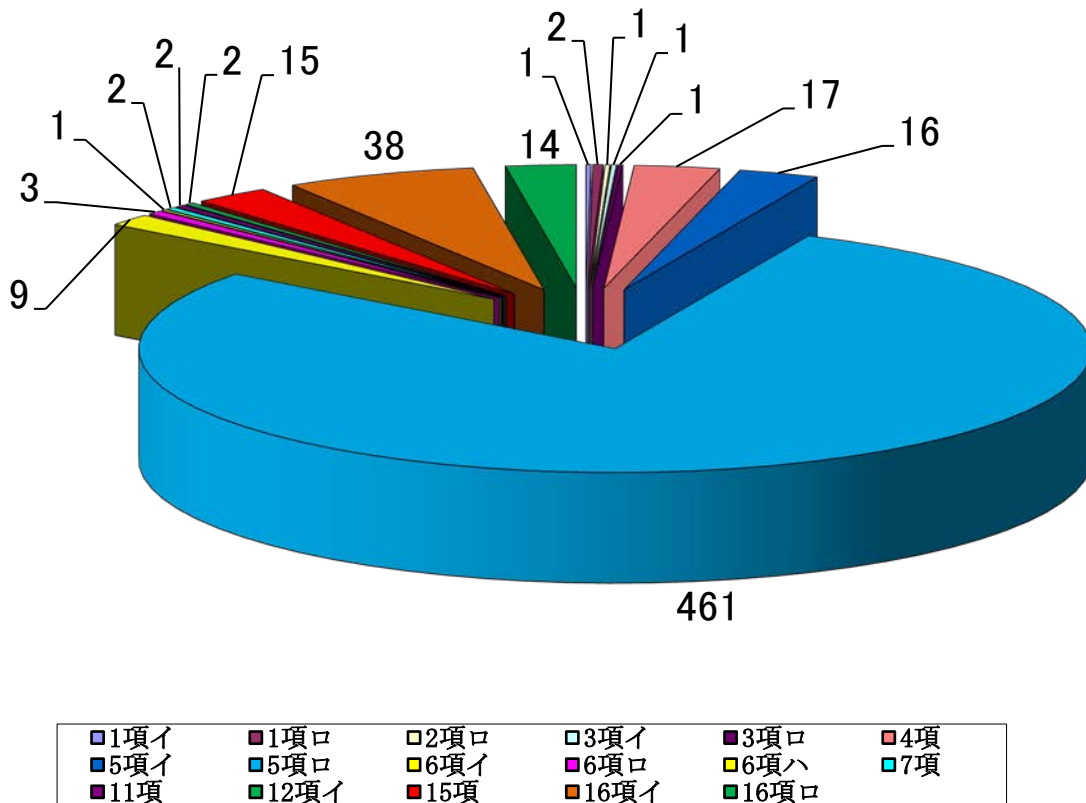


図2 用途別中高層建物（4階以上）の現況



月別構成町村別建築同意等事務処理状況 (平成25年中)

区分	月別	合計	1月	2月	3月	4月	5月	6月	7月	8月	9月	10月	11月	12月
嘉手納町	新築	11	1	1		3		1					3	2
	増築	2			2									
	改築	0												
	不同意	0												
	確認通知	31		2	2		1	1	2	5	5	1	6	6
	計画通知	0												
	用途変更	0												
	小計	44	1	3	4	3	1	2	2	5	5	1	9	8
北谷町	新築	79	5	7	9	5	8	9	7	7	2	7	4	9
	増築	5			1	1					1	1		1
	改築	2			2									
	不同意	0												
	確認通知	68	1	5	6	11	8	6	4	1	7	8	7	4
	計画通知	0												
	用途変更	1	1											
	小計	155	7	12	18	17	16	15	11	8	10	16	11	14
読谷村	新築	94	10	5	7	3	8	8	9	10	15	6	9	4
	増築	9					2			1		1	1	4
	改築	7						1	1		2	1		2
	不同意	0												
	確認通知	189	13	18	31	18	17	10	11	8	11	17	18	17
	計画通知	0												
	用途変更	1												1
	小計	300	23	23	38	21	27	19	21	19	28	25	28	28
合計	新築	184	16	13	16	11	16	18	16	17	17	13	16	15
	増築	16			3	1	2			1	1	2	1	5
	改築	9			2			1	1		2	1		2
	不同意													
	確認通知	288	14	25	39	29	26	17	17	14	23	26	31	27
	計画通知													
	用途変更	2	1											1
総合計	499	31	38	60	41	44	36	34	32	43	42	48	50	

図1 町村別建築同意等事務処理状況

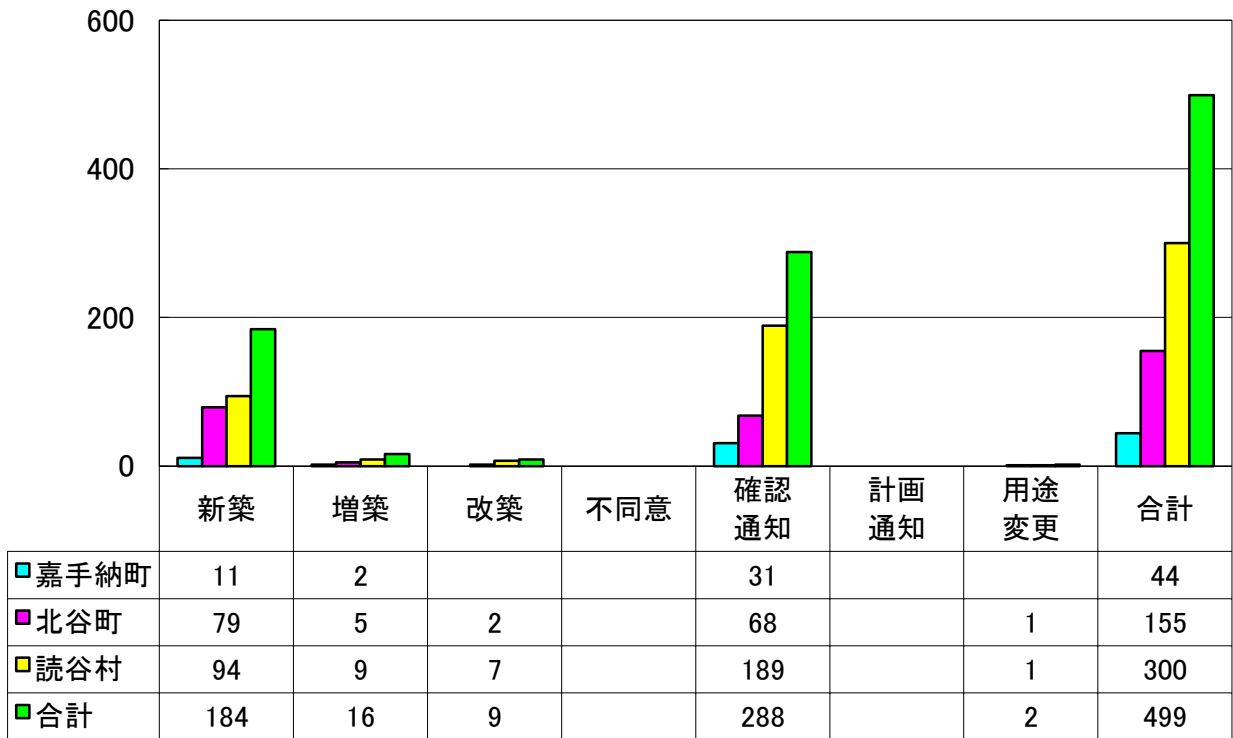
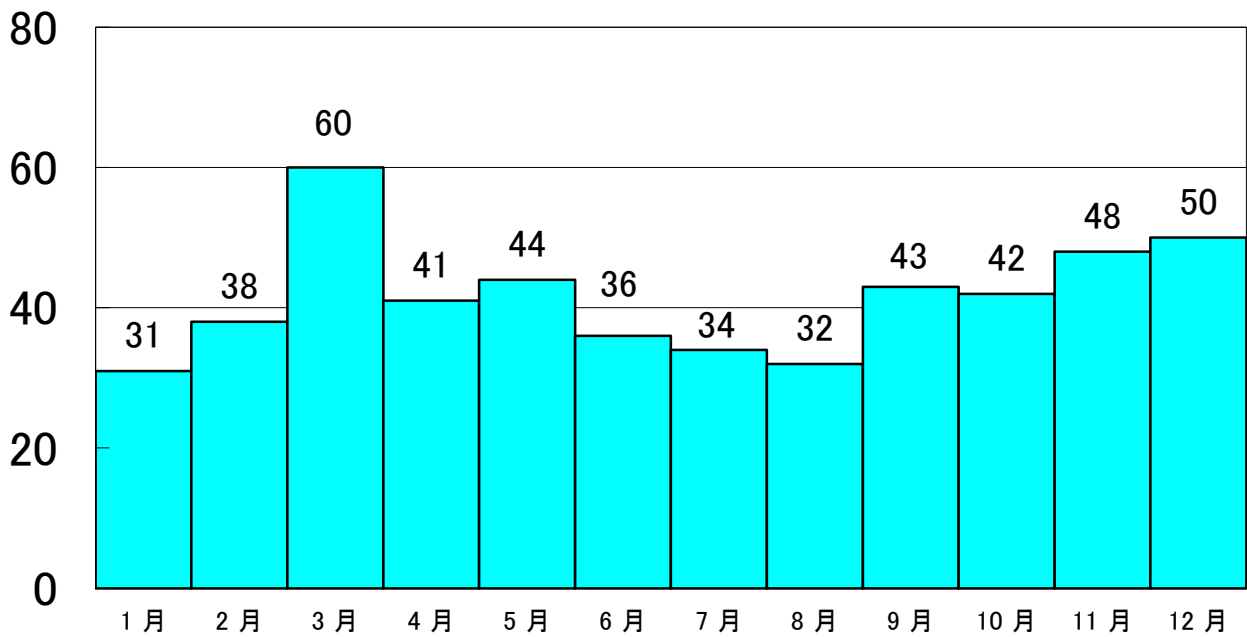


図2 月別建築同意等事務処理状況



用途別防火管理者選任状況 (平成25年中)

用途	区分	防火管理者を必要とする 防火対象物数			防火管理者を選任 している防火対象物			選任率		
		嘉手 納町	北谷町	読谷村	嘉手 納町	北谷町	読谷村	嘉手 納町	北谷町	読谷村
1	劇場・映画館・公会堂 集会場	12	18	32	6	5	12	50%	28%	38%
2	キャバレー・ナイトクラブ・ 遊技場・ダンスホール	1	10	5	1	10	5	100%	100%	100%
3	待合・料理店・飲食店	2	27	13	2	19	6	100%	70%	46%
4	百貨店・マーケット	5	68	17	4	17	6	80%	25%	35%
5	旅館・ホテル・寄宿舍 共同住宅	18	59	48	5	31	9	28%	53%	19%
6	病院・老人福祉施設 救護施設・幼稚園・盲学校	13	43	44	13	39	38	100%	91%	86%
7	小・中・高等学校	4	10	9	3	10	9	75%	100%	100%
8	図書館・博物館			2			2	-	-	100%
9	蒸気浴場・熱気浴場 公衆浴場							-	-	-
10	車両の停車場							-	-	-
11	神社・寺院・教会	1	4	4	1	1	3	100%	25%	75%
12	工場・作業場・ 映画・テレビスタジオ	1	2	14	1	2	3	100%	100%	21%
13	自動車車庫・駐車場 飛行機の格納庫	1			1			100%	-	-
14	倉庫			1			1	-	-	100%
15	前各号に該当しない 事業所	9	11	10	6	11	5	67%	100%	50%
16	複合用途防火対象物	13	73	28	4	28	16	31%	38%	57%
合計		80	325	227	47	173	115	58.7	53.2	50.6

危険物規制施設数 (平成25年中)

月別	区分	嘉手納町	北谷町	読谷村	計
	製造所			1	1
貯蔵所	屋内貯蔵所			4	4
	屋外タンク貯蔵所		2	4	6
	屋内タンク貯蔵所	2		1	3
	地下タンク貯蔵所	2	9	8	19
	簡易タンク貯蔵所				
	移動タンク貯蔵所	2	1	18	21
	屋外貯蔵所				
	小計	6	12	35	53
取扱所	給油取扱所	1	8	10	19
	第1種販売取扱所				
	第2種販売取扱所				
	移送取扱所				
	一般取扱所		3	7	10
	小計	1	11	17	29
合計		7	23	53	83

平成26年度危険物安全週間推進標語

『 危険物 読みはまっすぐ ゼロ災害 』

危険物施設の許可等事務処理状況 (平成25年中)

施設	区	設置		変更		種類 数量 変更 届	予防 規定 認可	譲渡 引渡 届	廃止 届	仮貯 蔵 仮取 扱	合計
		許可	完成 検査	許可	完成 検査						
合計		4	2	4	4				1		15
製造所											
貯蔵所	屋内貯蔵所										
	屋外タンク貯蔵所										
	屋内タンク貯蔵所										
	地下タンク貯蔵所	1							1		2
	簡易タンク貯蔵所										
	移動タンク貯蔵所	1	1	1	1						4
	屋外貯蔵所										
	小計	2	1	1	1				1		6
取扱所	給油取扱所	1	1	3	3						8
	第1種販売取扱所										
	第2種販売取扱所										
	移送取扱所										
	一般取扱所	1									1
	小計	2	1	3	3						9

各 種 届 出 状 況

(平成25年中)

関係条文	届出種類	嘉手納町	北谷町	読谷村	合計件数
消防法第17条の14	消防用設備等着工届出	10	56	47	113
消防法第17条の3の2	消防用設備等設置届出	11	65	43	119
消防法第17条の3の3	消防用設備等点検結果報告届出	44	186	120	350
消防法施行規則第3条第6項	消防訓練届出	22	99	71	192
消防法施行規則第4条	防火管理者選任（解任）届出	10	51	25	86
消防法施行規則第3条	消防計画書届出	12	65	32	109
消防法第9条の2	液化石油ガス貯蔵取扱届出	3	21	20	44
条例第43条	防火対象物使用開始届出	8	58	45	111
条例第44条第1項9号	変電施設設置届出	3	5	5	13
条例第44条第1項10号	発電施設設置届出		4	3	7
条例第44条第1項11号	蓄電池施設設置届出	1	1	2	4
条例第44条第1項5号	ボイラー設置届出		3	1	4
条例第44条第1項7号	サウナ置届出		1		1
条例第44条第1項12号	ネオン管灯設置届出				
条例第44条第1項13号	水素ガスを充填する気球の届出				
条例第45条第1項1号	火災とまぎらわしい煙又は火災を発生するおそれのある行為	1	6	7	14
条例第45条第1項2号	煙火打上げ届出	2	6	18	26
条例第45条第1項3号	催物開催届出	3	171	111	285
条例第45条第1項5号	道路工事届出	16	23	17	56
条例第46条	指定可燃物貯蔵取扱届出				
条例第46条	少量危険物貯蔵取扱届出書	1	2		3
条例第46条	少量危険物貯蔵取扱廃止届出書				
条例第47条	少量危険物タンク検査届出書				
合 計		147	823	567	1537

警防関係

- 火災概況
- 構成町村別火災出動件数
- 火災発生原因
- 月別火災発生件数
- 月別曜日別火災発生件数
- 時間別火災発生件数
- 月別事故種別救助活動件数と被救助者数
- 年別風水害出動件数
- 月別風水害出動件数

火 災 概 況 (平成25年中)

月別 区分		1 月	2 月	3 月	4 月	5 月	6 月	7 月	8 月	9 月	10 月	11 月	12 月	計
火 災 種 別	計	2	3	3	2	2	0	1	1	0	3	0	2	19
	建 物	1	3	2		2		1	1		1		1	12
	林 野													0
	車 両	1		1	1						1		1	5
	その他				1						1			2
焼 損 棟 数	計	1	3	2	0	2	0	1	1	0	1	0	2	13
	全 焼		2										2	4
	半 焼			1										1
	部分焼													0
	ぼ や	1	1	1		2		1	1		1			8
り 災 世 帯	計	1	2	1	0	0	0	1	0	0	0	0	2	7
	全 損		1										2	3
	半 損			1										1
	小 損	1	1					1						3
り災人員		2	7	2				1					3	15
建物焼損面積 m ²		1	150	9		1			1		2		77	241
林野焼損面積 m ²														0
その他焼損面積 m ²											130			130
死 者														0
負傷者			2											2
損 害 額 (千円)	計	1,434	1,584	16	1,293	0	0	0	0	0	115	0	398	4,840
	建 物	1,434	1,584								10		378	3,406
	林 野													0
	車 両			16							100		20	136
	その他				837						5			842

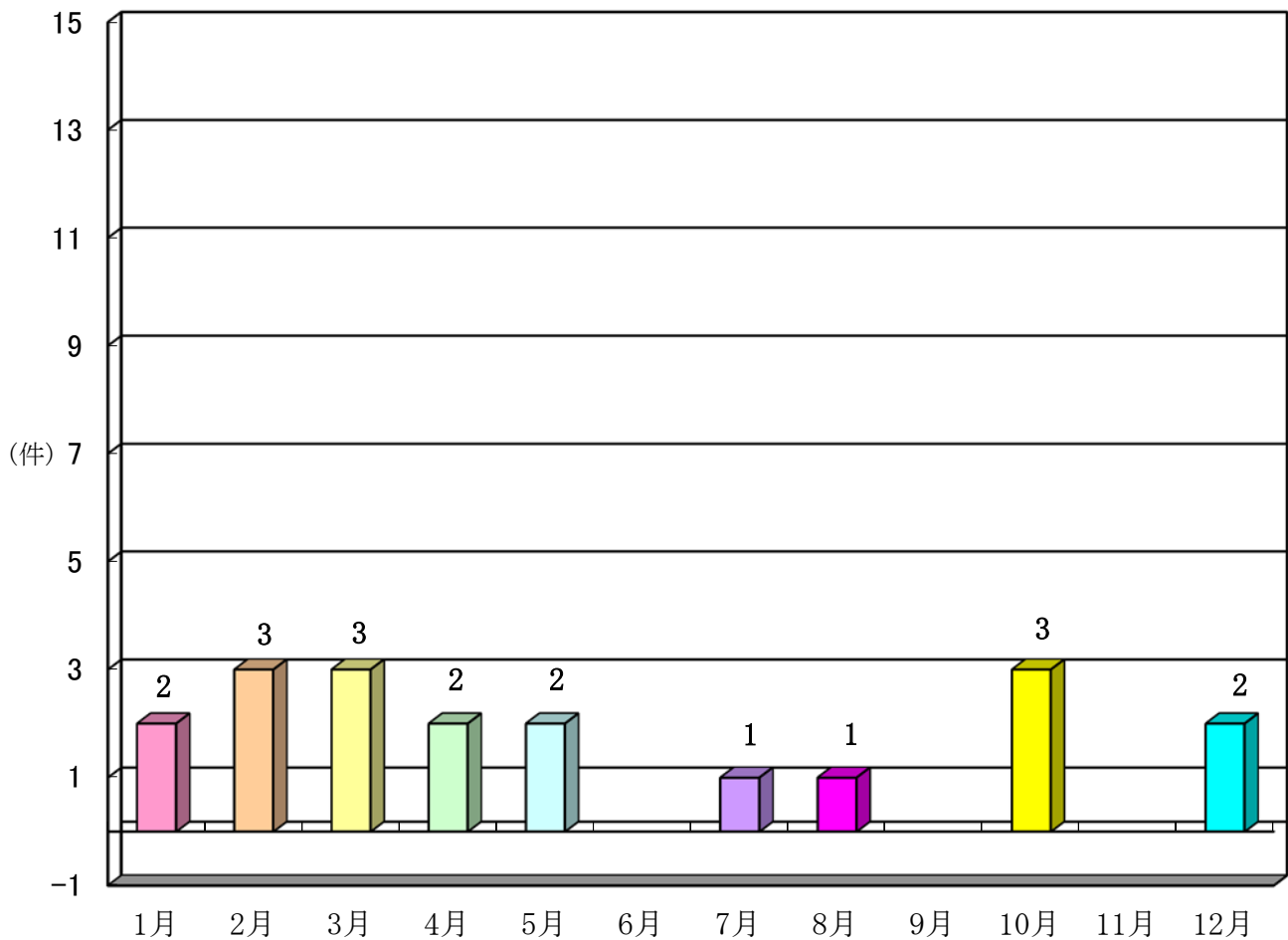
構成町村別火災出動件数 (平成25年中)

町村別		月別												合計
		1月	2月	3月	4月	5月	6月	7月	8月	9月	10月	11月	12月	
合計	建物	1	3	2		2		1	1		1		1	12
	林野													0
	車両	1		1	1						1		1	5
	その他				1						1			2
嘉手納町	建物							1						1
	林野													0
	車両				1								1	2
	その他													0
北谷町	建物		1	2										3
	林野													0
	車両	1												1
	その他				1									1
読谷村	建物	1	2			2			1		1		1	8
	林野													0
	車両			1							1			2
	その他										1			1

火災発生原因 (平成25年中)

順位	区分	出火原因	件数
1		不明・調査中	6
2		タバコ	3
2		配線器具	3
4		コンロ	2
5		こたつ	1
5		電気器具	1
5		電気装置	1
5		ストーブ	1
5		その他	1

月別火災発生件数 (グラフ)



月別曜日別火災発生件数 (平成25年中)

曜日 月	日	月	火	水	木	金	土	計
1月		1	1					2
2月		1	1	1				3
3月			1		1	1		3
4月		1		1				2
5月					1	1		2
6月								0
7月						1		1
8月					1			1
9月								0
10月		1	1				1	3
11月								0
12月			1				1	2
計	0	4	5	2	3	3	2	19

時間別火災発生件数 (平成25年中)

時間		区分	件 数				
			建物	林野	車両	その他	計
計			12	0	5	2	19
昼 間	6時～7時		1				1
	7時～8時						0
	8時～9時		1				1
	9時～10時		1				1
	10時～11時						0
	11時～12時		1				1
	12時～13時						0
	13時～14時						0
	14時～15時					1	1
	15時～16時		1				1
	16時～17時		1		2	1	4
	17時～18時				1		1
夜 間	18時～19時		1				1
	19時～20時						0
	20時～21時		1				1
	21時～22時						0
	22時～23時		1		2		3
	23時～0時		1				1
	0時～1時						0
	1時～2時		1				1
	2時～3時		1				1
	3時～4時						0
	4時～5時						0
	5時～6時						0

月別事故種別救助活動件数と被救助者数

(平成25年中)

事故種別		月												計
		1月	2月	3月	4月	5月	6月	7月	8月	9月	10月	11月	12月	
火災	件数													0
	人数													0
交通事故	件数	1				1	1		1	1				5
	人数	1				1	2			1				5
水難事故	件数	2	1			1	4	4	3	2	2	1	2	22
	人数	1	1					2	2	1	1			8
風水害等 自然災害	件数													0
	人数													0
機械等による事故	件数				1									1
	人数				1									1
建物等による事故	件数						1				1	1		3
	人数						1				1			2
ガス及び 酸欠事故	件数						1							1
	人数						1							1
爆発事故	件数													0
	人数													0
その他の 事故	件数			1		1		2		1	2		1	8
	人数							1		1	2			4
計	件数	3	1	1	1	3	7	6	4	4	5	2	3	40
	人数	2	1	0	1	1	4	3	2	3	4	0	0	21

年別風水害出動件数

(件)

町村	災害種別	年						
		19年	20年	21年	22年	23年	24年	25年
嘉手納町	台風				4	35	35	
	豪雨	3						
	洪水							
	高潮							
	地震							
	津波							
	風水害その他	2			2	1	3	
	小計	5	0	0	6	36	38	0
北谷町	台風	34			1	49	70	
	豪雨	3						5
	洪水	1	1					
	高潮							
	地震							
	津波							
	風水害その他	13			2	3	8	
	小計	51	1	0	3	52	78	5
読谷村	台風	14		2	5	68	56	
	豪雨	4		1			2	
	洪水							
	高潮							
	地震							
	津波							
	風水害その他	8	2	2	1	3	2	1
	小計	26	2	5	6	71	60	1
合計		82	3	5	15	159	176	6

救急関係

- 月別構成町村別事故種別救急出場件数
- 曜日別事故種別救急出場件数
- 事故種別年齢区分別搬送人員
- 事故種別傷病程度別搬送人員
- 救急隊員の行った応急処置件数
- 年齢区分別傷病程度別搬送人員
- 管内管外別搬送人員
- 時間別救急出場件数
- 消防署別救急出場件数
- 救急法講習会実施状況

月別構成町村別事故種別救急出場件数

(平成25年中)

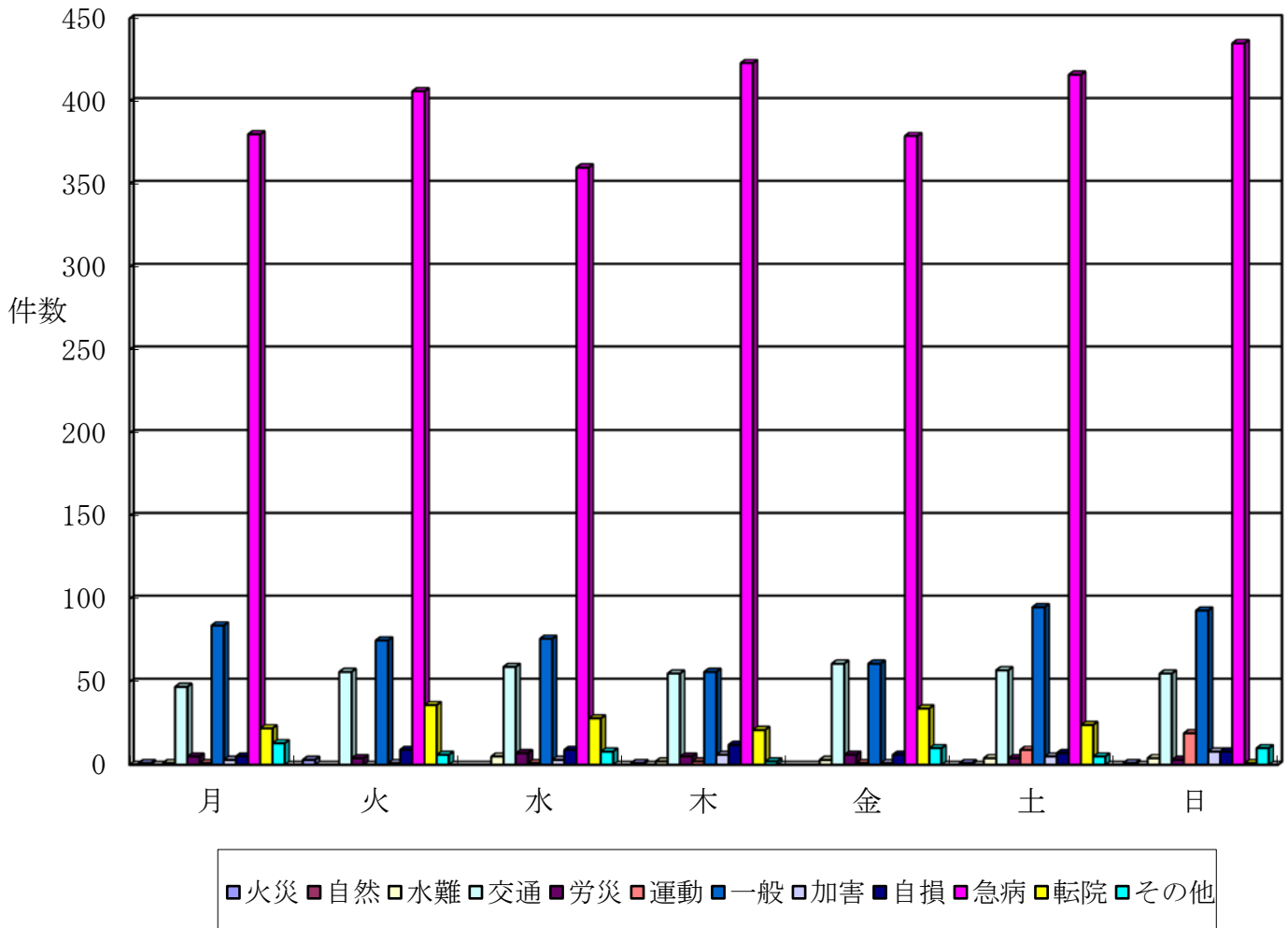
種別 月・構成町村		火災	自然	水難	交通	労災	運動	一般	加害	自損	急病	転院	その他	不搬送	計
1月	嘉手納町				3			7			41	1		9	61
	北谷町				11	1	4	13			91	4		16	140
	読谷村	1		1	9		1	23		1	111	15	1	7	170
	その他														
2月	嘉手納町				4			5			35			7	51
	北谷町				22			11			75	3		11	122
	読谷村	2			10			18		1	93	13	1	9	147
	その他														
3月	嘉手納町				5	1	1	6	1		43	1		2	60
	北谷町				24	2		17	1	2	71	2		15	134
	読谷村				12	2	2	19	2		91	10		10	148
	その他														
4月	嘉手納町				3			9	1		35	1	2	8	59
	北谷町				11	2		13		3	93	2		9	133
	読谷村			1	9	3	1	16	1	1	88	13	1	9	143
	その他										1			1	2
5月	嘉手納町				2		1	6			51			9	69
	北谷町				8	1		17			66	5		8	105
	読谷村				7	2	1	19		3	92	9	1	11	145
	その他														
6月	嘉手納町				8			6	1	1	53	1		7	77
	北谷町				10	1	1	18			73			13	116
	読谷村				7	3	3	16	2		102	10	1	13	157
	その他				1										1
7月	嘉手納町			1	6		3	7		2	38	1		3	61
	北谷町				18	2		22	1	2	81	1		13	140
	読谷村				5	1		19		7	118	8	1	12	171
	その他										1				1
8月	嘉手納町				10	1	3	10			36			8	68
	北谷町				19			19			85	5		9	137
	読谷村				17	1	1	19	1		118	15	1	13	186
	その他								1						1
9月	嘉手納町				5	1	2	7			39	1		4	59
	北谷町				12	1	2	9	1	4	68	2	1	12	112
	読谷村				18	2	1	18	1	1	96	6	1	8	152
	その他										2				2
10月	嘉手納町				2			7	1		44	1		6	61
	北谷町				9	1		13		3	61	3		15	105
	読谷村			1	6	1	2	13		5	107	11		6	152
	その他													1	1
11月	嘉手納町				7			12			44			5	68
	北谷町				10	3		15	1	1	68	1		20	119
	読谷村				10		1	23		2	90	5		10	141
	その他										1				1
12月	嘉手納町							10			53			7	70
	北谷町				11	1	2	16	3		77	2		17	129
	読谷村				6			14	2	2	96	14		14	148
	その他														
合計	嘉手納町			1	55	3	10	92	4	3	512	7	2	75	764
	北谷町				165	15	9	183	7	15	909	30	1	158	1,492
	読谷村	3		3	116	15	13	217	9	23	1,202	129	8	122	1,860
	その他				1				1		5			2	9

曜日別事故種別救急出場件数 (平成25年中)

曜日	種別													計
	火災	自然	水難	交通	労災	運動	一般	加害	自損	急病	転院	その他		
月	1		1	47	5	1	84	3	5	380	22	13	562	
火	3			56	4		75	1	9	406	36	6	596	
水			5	59	7	1	76	3	9	360	28	8	556	
木	1		2	55	5	2	56	6	12	423	21	2	585	
金			3	61	6	1	61	1	6	379	34	10	562	
土	1		4	57	4	9	95	5	7	416	24	5	627	
日	1		4	55	3	19	93	8	8	435	1	10	637	
計	7	0	19	390	34	33	540	27	56	2,799	166	54	4,125	

この表には不搬送の分類がないため、各種別の中に不搬送が含まれる。

曜日別事故種別救急出場件数 (グラフ)



事故種別年齢区分別搬送人員

(平成25年中)

種別 區別	火災	自然	水難	交通	労災	運動	一般	加害	自損	急病	その他	計
新生児										1	9	10
乳幼児			1	17			52			184	6	260
少年	2		1	59		18	53	1		75	9	218
成人	1		1	265	31	13	141	16	40	962	36	1,506
老人			1	31	2	1	247	4	1	1,408	119	1,814
計	3		4	372	33	32	493	21	41	2,630	179	3,808

事故種別傷病程度別搬送人員

(平成25年中)

種別 區別	火災	自然	水難	交通	労災	運動	一般	加害	自損	急病	その他	計
軽症	1		2	290	22	25	321	17	17	1,438	46	2,179
中等症				56	9	6	106	4	13	861	88	1,143
重症	2			19	2	1	62			274	39	399
死亡			2	5			2		11	56	3	79
その他				2			2			1	3	8
計	3		4	372	33	32	493	21	41	2,630	179	3,808

救急隊員の行った現場応急処置件数 (平成25年中)

種別	処置	応急処置対象人員	止血	固定	人口呼吸	心マッサージ		心肺蘇生		酸素吸入
							うち自動		うち自動	
急病		2,124	8	29	8	2		65	38	649
交通		309	8	179	1			5	1	35
一般		400	38	55				5	3	23
上記以外		263	5	24	1			17	9	108
合計		3,096	59	287	10	2		92	51	815

種別	処置	気道確保			保温	在宅療法継続				
		☆1	☆2	☆3		☆4	☆5	☆6		
急病		85	5	4	26	371	3		2	1
交通		7	1	1	3	52				
一般		5		1	3	59				
上記以外		18	2		6	51				
合計		115	8	6	35	533	3		2	1

- ☆1 経鼻エアウェイを使用しての気道確保
- ☆2 喉頭鏡・かんし等による異物除去
- ☆3 救急救命士法に基づき重度傷病者に対して行う気道確保
- ☆4 在宅中心静脈栄養管理・在宅科学療法等により点滴処置が施されているもの。
- ☆5 気道切開孔又は気管ろう・人口肛門等が施されているもの。
- ☆6 ☆4・☆5以外の処置が施されているもの。

種別	処置	被覆	ショックパンツによる 血圧保	除細動	静脈路確保 (輸液)	その他 応急処置	血圧測定	聴診器による 心音・呼吸音	血中酸素飽和度の測定	心電図	気管挿管
交通		23		3	2		292	125	297	48	
一般		60		3	3		368	98	373	61	
上記以外		21	1	6	6	4	230	103	239	80	3
合計		111	12	46	40	7	2,871	1,060	2,893	1,091	4

年齢区分別傷病程度別搬送人員

(平成25年中)

種別 区分	新生児	乳幼児	少年	成人	老人	合計
死亡		2	1	29	47	79
重症	1	1	4	84	309	399
中等症	6	22	32	341	742	1,143
軽症	2	234	178	1,050	715	2,179
その他	1	1	3	2	1	8
計	10	260	218	1,506	1,814	3,808

年齢区分

- ア 新生児・・・生後28日以内の者
- イ 乳幼児・・・生後29日以上満7歳未満の者
- ウ 少年・・・満7歳以上満18歳未満の者
- エ 成人・・・満18歳以上満65歳未満の者
- オ 老人・・・満65歳以上の者

管内管外別搬送人員 (平成25年中)

種別 \ 区分	管内居住者	管外居住者	その他	計
火災	3			3
自然				
水難	3	1		4
交通	198	169	5	372
労災	14	19		33
運動	15	17		32
一般	409	80	4	493
加害	16	5		21
自損	35	5	1	41
急病	2,315	302	13	2,630
転院				
その他	148	30	1	179
合計	3,156	628	24	3,808

時間別救急出場件数

(平成25年中)

種別 署	火災	自然	水難	交通	労災	運動	一般	加害	自損	急病	転院	その他	計
00時～02時				17	1		36	6	5	199		4	268
02時～04時				16	1		21	5	3	159		4	209
04時～06時				19			15	2	2	143	1	7	189
06時～08時	2		1	28			28		2	168		3	232
08時～10時	1		4	25	5	3	49		10	271	12	2	382
10時～12時	1		4	25	7	7	49	2	2	252	40	5	394
12時～14時				43	2	9	54		2	260	48	4	422
14時～16時	1		2	45	11	5	58	3	4	248	25	7	409
16時～18時	1		2	53	4	5	61	1	7	246	24	4	408
18時～20時	1		4	57	2	3	82	2	5	311	13	7	487
20時～22時			2	38		1	46		6	299	1	6	399
22時～24時				24	1		41	6	8	243	2	1	326
合 計	7		19	390	34	33	540	27	56	2,799	166	54	4,125

この表には不搬送の分類がないため、各種別の中に不搬送が含まれる。

消防署別救急出場件数

(平成25年中)

種別 署	火災	自然	水難	交通	労災	運動	一般	加害	自損	急病	転院	その他	不搬送	計
嘉手納署			2	94	7	12	129	7	11	738	20	4	118	1,142
北谷署	1			162	15	10	192	8	17	946	28	1	150	1,530
読谷署	2		2	81	11	10	171	6	13	944	118	6	89	1,453
合 計	3		4	337	33	32	492	21	41	2,628	166	11	357	4,125

種類

種 別	時 間	主 な 内 容
普通Ⅰ（普通救命講習会Ⅰ）	3時間	心肺蘇生法（AED）、異物除去、大出血時の止血法
普通Ⅱ（普通救命講習会Ⅱ）	4時間	心肺蘇生法（AED）、異物除去、大出血時の止血法 筆記試験、実技試験
普通Ⅲ（普通救命講習会Ⅲ）	3時間	乳児、小児等の心肺蘇生法等
上級（上級救命講習会）	8時間	心肺蘇生法（成人・小児・乳児）、異物除去、大出血時の止血法、傷病者の管理法、外傷の手当及び搬送法
入門（入門コース）	90分	小学校高学年の方、普通救命講習の受講希望はあるが講習時間が取れない方、これから普通救命講習を受講される方等を対象とした、胸骨圧迫やAEDを中心に学ぶ。
普及員Ⅰ （応急手当普及員講習Ⅰ）	24時間	基礎知識（応急手当の重要性・対象者等に関する知識） 基礎医学（解剖・生理学・感染防止） 資器材の取扱い要領、 指導技法（各種手当の組み合わせ・応用の指導要領） 傷病者管理法、外傷の手当要領及び搬送法 心肺蘇生法（AED）、気道異物、大出血時の止血法 筆記試験、実技試験
その他		普通Ⅰ・Ⅱ及び上級に該当しない講習会（短時間の講習会、内容の一部のみの講習会等）

通信関係

- 覚知種別受信件数
- 月別受信件数
- 時間帯別受信件数
- 気象年報

覚 知 種 別 受 信 件 数

(平成25年中)

種別 回線	火 災	救 急	救 助	水 難	そ の 他 災 害	そ の 他	い た ず ら	問 合 せ	間 違 い	テ ス ト	転 送	合 計
119	21	1,314	1	2	3	14	20	94	168	266	6	1,909
携帯電話	95	1,702	8	2	4	34	37	338	523	20	91	2,854
IP電話	20	732			2	10	6	48	72	54	2	946
加入電話	39	297	4	9	3	25		19	5			401
駆けつけ		125				3						128
その他	1	5										6
合 計	176	4,175	13	13	12	86	63	499	768	340	99	6,244

※種別

その他災害・・・自然災害など。

その他・・・警報機誤作動、ハブ・ハチ捕獲、動物の保護・救助。

転送・・・回線に関わらず、入電はニライ管内だが、災害が発生している消防本部へ転送したもの。

※回線

その他・・・現認、無線など。

月 別 受 信 件 数

(平成25年中)

種別 月	火 災	救 急	救 助	水 難	その 他 災 害	その 他	いた ず ら	問 合 せ	間 違 い	テ ス ト	転 送	合 計
1月	17	371		2		5	6	41	58	18	10	528
2月	20	310		1	2	2	2	40	57	26	10	470
3月	12	335	1			3	4	37	67	30	11	500
4月	12	328		1	1	8	14	39	54	31	12	500
5月	14	317	1		5	9	3	58	77	21	8	513
6月	8	351	3	1		18	4	51	74	40	9	559
7月	13	366	2	2	1	8	18	44	67	20	8	549
8月	11	379		2	2	7	1	41	77	25	4	549
9月	11	304	2	1		9	3	36	75	26	9	476
10月	22	318		1		5	1	33	65	18	8	471
11月	11	320	2		1	2	4	40	53	44	6	483
12月	24	346	2	2		7	3	39	44	41	4	512
合 計	175	4,045	13	13	12	83	63	499	768	340	99	6,110

時間帯別受信件数

(平成25年中)

種別 時	火災	救急	救助	水難	その他災害	その他	いたずら	問合せ	間違い	テスト	転送	合計
0時	9	135			1	2	1	20	3		6	177
1時	3	128	1			1	6	25	11		2	177
2時	1	109				3	2	14	6		3	138
3時	3	96				3	3	13	7		3	128
4時	5	98				5	5	13	7		3	136
5時		87				5		14	8		3	117
6時	7	101	1			2	3	13	17		5	149
7時	2	124	1		1	6	1	19	27		4	185
8時	13	181	1	1	1	3	2	16	32	6	7	263
9時	5	194	2	1	1	5	4	15	49	4	5	285
10時	7	193		2		5	1	19	42	33	6	308
11時	6	184	1	2		2	1	11	41	92	5	345
12時	5	224				5	1	15	37	21	4	312
13時	4	199				6	4	18	44	7	4	286
14時	11	196		1		2	4	16	42	19	6	297
15時	9	204	1			2	5	25	53	80	1	380
16時	23	194	1	1	1		7	22	45	51	5	350
17時	13	219		1		3	3	26	63	17	7	352
18時	12	253	1	3	2	2		46	55	5	4	383
19時	10	222				3	1	26	55	2	2	321
20時	11	181		1	2	8	3	28	47	1	3	285
21時	5	200	2		2	3	2	28	42	2	3	289
22時	9	157	1		1	2	4	28	19		4	225
23時	2	166				5		29	16		4	222
合計	175	4,045	13	13	12	83	63	499	768	340	99	6,110

気象年報

(平成 25 年中)

月	平均		最大瞬間			気温℃		湿度%				気圧 hpa		雨量			
	風向	風速 m/s	風向	風速 m/s	風速日時	平均	平均	平均	平均	平均	平均	平均	平均	月 mm	降雨日数		
1月	北東	4.1	北	23.1	1/14.10:20	17.2	80.8	80.6	1020.3	1016.3	83.5	12					
2月	東北東	4.2	北北東	16.2	2/19.19:28	18.9	89.2	88.6	1019.6	1015.6	66	12					
3月	東	3.8	南南西	21.9	3/18.11:22	20.6	88.5	88.1	1016	1012	145.5	7					
4月	東	4.1	北北西	18.7	4/06.16:17	20.9	89.5	89.8	1013.2	1009.2	131.5	12					
5月	東南東	3.9	西	17.1	5/11.03:47	24.2	95.6	95.3	1010.2	1006.3	318	14					
6月	南西	4.6	南	21.4	6/20.08:40	28.6	98.7	98.7	1007.5	1003.6	110.5	8					
7月	南	4.5	南	23.3	7/13.12:20	30	98.5	98.6	1010.3	1006.5	3	3					
8月	南	4.4	南東	27.3	8/21.03:17	30.4	98.4	98.5	1007.6	1003.8	86.5	8					
9月	東北東	4.8	西南西	19.3	9/02.16:50	29	96.8	96.7	1008.8	1005	103	13					
10月	北東	5.6	東	33.6	10/05.14:09	25.9	93.9	94.1	1010	1006.1	230.5	12					
11月	北東	3.6	北	18.1	11/28.06:16	21.5	85.8	87.1	1018.4	1014.4	119	11					
12月	北東	3.7	北	20.3	12/27.05:17	17.4	82.5	81.7	1018.5	1014.5	77	8					
平均	東	4.3				23.7	91.5	91.5	1013.4	1009.4	122.8						
最高			東	33.6	10/5.14:09	35.3	8/10	99.9	1/3	99.9	5/18	1028.8	1/20	1024.7	1/20	119.5	10/5
最低						7.9	1/26	43.2	11/30	63.5	1/28	990.1	10/24	986.3	10/24		
積算																1474	120

風向 頻度%	北北東	北東	東北東	東	東南東	南東	南南東	南	南南西	南西	西南西	西	西北西	北西	北北西	北	静穏
	16.3	8.8	7.1	11.8	8.8	7.6	6.3	3.4	2.2	2.3	9.2	2.8	1.6	1.2	2	8.8	0.7

平均風向：「風向」はたえず変化しているため、観測時刻の前 10 分間の測定値を平均して平均風向を算出しています。

相対湿度：大気中に含まれる水蒸気量を数値で表したものです。

実効湿度：過去数日間の湿度の履歴を考慮した湿度のことで、木材の乾燥度を示し、火災の発生率に関係します。

海面気圧：高度・気温・現地気圧より計算を行い算出しています。

現地気圧：その地点で計測された気圧をいい、ヘクトパスカルで表示しています。

消防団関係

- 消防団の報酬及び費用弁償
- 消防団員の定数及び実数
- 消防団員の階級別年齢
- 消防団員の階級別勤続年数

消防団の報酬及び費用弁償

	団長	副団長	分団長	副分団長	団員
年額報酬	78,000円	64,800円	46,800円	42,000円	32,400円
費用弁償	水火災・警戒の場合 1回につき 5,400円 訓練・その他の場合 1回につき 3,000円				

消 防 団 員 の 定 数 及 び 実 数

(平成26年3月31日現在)

		団長	副団長	分団長	副分団長	団員	計
定数		67					67
実数	男	1	3	8	9	33	54
	女					12	12
合計		1	3	8	9	45	66

消 防 団 員 の 階 級 別 年 齢

(平成26年3月31日現在)

	団長	副団長	分団長	副分団長	団員		計
					男	女	
20歳未満							0
20歳～25歳					3	2	5
26歳～30歳					9	5	14
31歳～35歳					8	1	9
36歳～40歳				2	6	3	11
41歳～45歳				4	4	1	9
46歳～50歳			6	3	2		11
51歳～55歳		2	1				3
56歳～60歳					1		1
61歳以上	1	1	1				3
平均年齢	61.0	58.3	50.2	43.3	34.1	30.7	38.2

消防団員の階級別勤続年数

(平成26年3月31日現在)

	団長	副団長	分団長	副分団長	団員		計
					男	女	
5年未満					15	7	22
5年以上 10年未満				1	10	1	12
10年以上 15年未満				1	7	4	12
15年以上 20年未満			2	5			7
20年以上 25年未満		1	6	2			9
25年以上 30年未満					1		1
30年以上 35年未満		2					2
35年以上 40年未満	1						1
計	1	3	8	9	33	12	66