

消防年報

平成26年版



ニライ消防本部

平成27年度全国統一防火標語

無防備な

心に火災が

かくれんぼ

ま え が き

この年報は、比謝川行政事務組合（嘉手納町、北谷町、読谷村）ニライ消防本部の消防現勢および平成26年中の消防業務に関する諸般の事項を収録し、将来の参考に資するとともに消防事情を広く紹介するため編集したものです。

なお、この消防年報の統計資料は、原則として暦年で表し、予算に関する事項については会計年度で作成し、その他の事項については当該表にそれぞれ記載した年月日を持って表しています。

平成27年10月

比謝川行政事務組合
ニライ消防本部

比謝川行政事務組合ニライ消防本部構成町村

嘉手納町



「かでな」の頭文字を飛鳥のイメージに図案化し、町民の親和と団結を表わすと共に町勢の向上発展を単純明快に象徴化したものです。

昭和 48 年 5 月 17 日制定

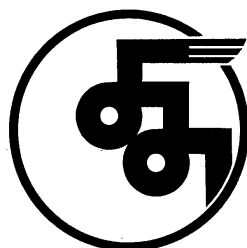
北谷町



北と谷の漢字を組み合わせ、大地を飛び立つ飛鳥のイメージに図案化して北谷町を象徴する。円は町民の融和を、飛鳥は町の発展を意味する。

昭和 48 年 3 月 31 日制定

読谷村



「よ」と「み」をつなぎ村民の協力と羽形は村の飛躍発展を表わし、外円は村民の融和、団結の印で、囲まれた空白はその豊さと村勢の発展を象徴する。

昭和 51 年 12 月 24 日制定

管 理 者	石嶺傳實	(読谷村長)
副管理者	野国昌春	(北谷町長)
副管理者	當山 宏	(嘉手納町長)
会計管理者	知念喜忠	(北谷町役場会計管理者)

目 次

まえがき

比謝川行政事務組合ニライ消防本部構成町村

概 要

位置と地勢	1
消防の沿革	2
消防の組織	5
事務分掌	6
管内面積及び人口・世帯数	8

消防施設

消防庁舎・消防訓練塔	9
消防車両	10
消防水利	11
通信施設	11

総務関係

職員定数及び実数	17
職員の配置状況	17
職員の階級別年齢	18
職員の勤続年数	19
職員の特殊技能	20
職員の教養状況	21
平成26年度当初予算の概要	22
平成26年度消防特別会計決算額	23
構成町村決算と消防費	25
人口・世帯当たり消防費所要額及び消防職員	26
消防相互応援協定の状況	26
相互協力に関する覚書等の状況	26

予防関係

年別防火対象物状況	27
中高層建物（4階以上）の現況	28
月別構成町村別建築同意等事務処理状況	30
用途別防火管理者選任状況	32
危険物規制施設数	33
危険物施設の許可等事務処理状況	34
各種届出状況	35

警防関係

火災概況	36
構成町村別火災出動件数	37
火災発生原因	38
月別火災発生件数	38
月別曜日別火災発生件数	39
時間別火災発生件数	40
月別事故種別救助活動件数と被救助者数	41
年別風水害出動件数	42
月別風水害出動件数	43

救急関係

月別構成町村別事故種別救急出場件数	44
曜日別事故種別救急出場件数	45
事故種別年齢区分別搬送人員	46
事故種別傷病程度別搬送人員	47
救急隊員の行った現場応急処置件数	48
年齢区分別傷病程度別搬送人員	49
管内管外別搬送人員	50
時間別救急出場件数	51
消防署別救急出場件数	51
救急法講習会実施状況	52

通信関係

覚知種別受信件数	56
月別受信件数	57
時間帯別受信件数	58
気象年報	59

消防団関係

消防団の報酬及び費用弁償	64
消防団員の定数及び実数	64
消防団員の階級別年齢	64
消防団員の階級別勤続年数	65

概 要

- 位置と地勢
- 消防の沿革
- 消防の組織
- 事務分掌
- 管内面積及び人口・世帯数

位置と地勢

比謝川行政事務組合ニライ消防本部は、沖縄本島の中部にあって県都那覇市から北に約 23 k m の嘉手納町にあり、管轄区域の北は恩納村、東は沖縄市と北中城村、南は宜野湾市に隣接している。西は全面が東シナ海に面し遥かに慶良間諸島が展望される。

地勢は、嘉手納町では、おおむね町全体が平坦地をなし、北谷町は町の東部から町のほぼ中央までは全体として丘陵をなし、そこから傾斜して西に向かうにしたがって次第に低く、海岸に面する地域は平坦地になっている。読谷村は、東側は尾根と谷間が入り組んだ丘陵をなし、西側は小高い台地から海岸に向けゆるやかに傾斜している。

管内総面積は、64.33 平方キロメートルであり、本部の位置は、東経 127 度 46 分 07 秒、北緯 26 度 21 分 36 秒である。



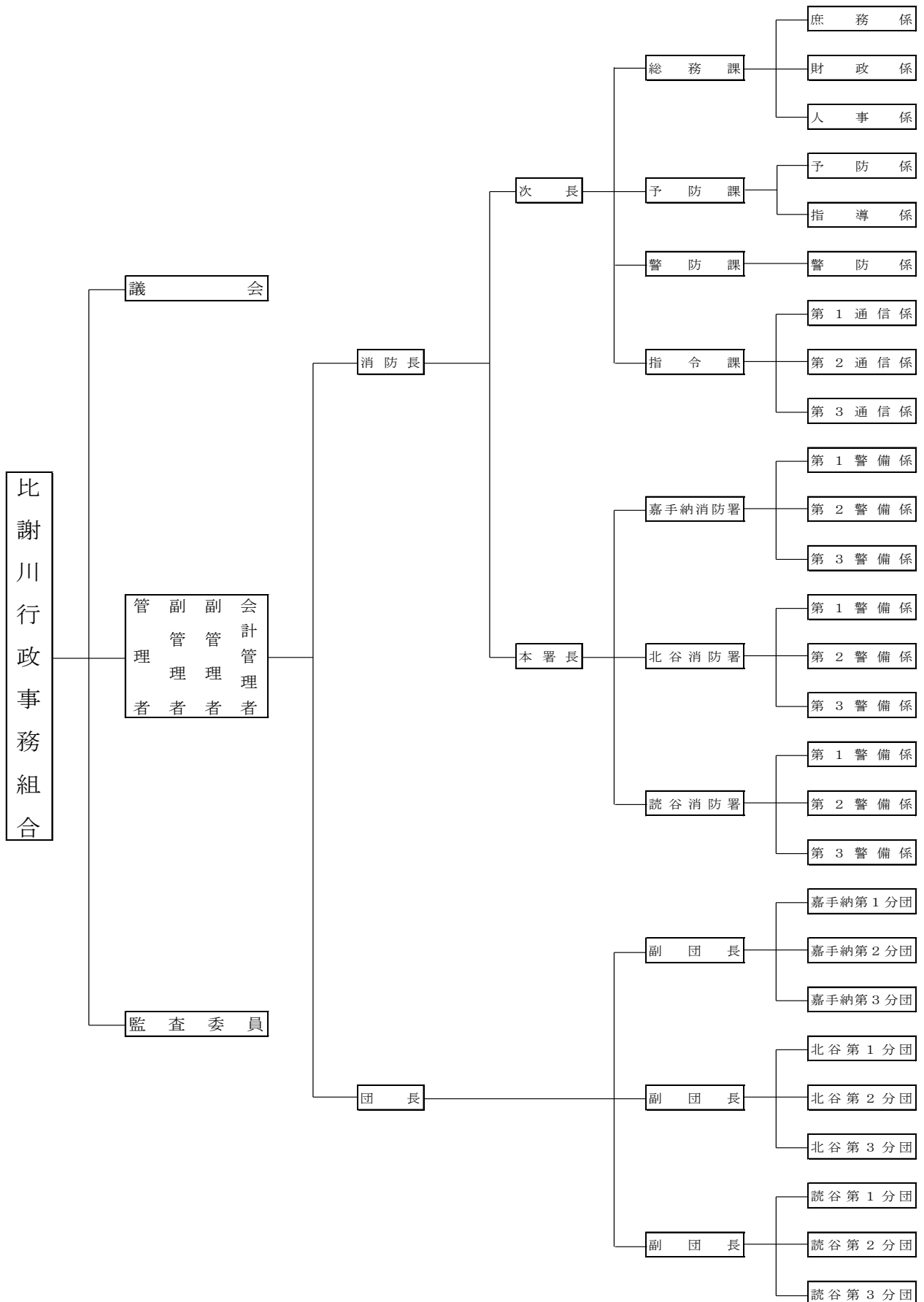
消 防 の 沿 革

平成 14 年 04 月 01 日	嘉手納町、北谷町及び読谷村の消防を合併し、比謝川行政事務組合ニライ消防本部を発足する。 新城真栄初代消防長のもと消防吏員 10 人を新規採用し実員数 100 人でスタート。 (条例定数 115 人)
平成 14 年 06 月 05 日	ニライ消防本部・嘉手納消防署庁舎建設委員会発足
平成 15 年 01 月 10 日	比謝川行政事務組合ニライ消防運営委員会を設置
平成 15 年 03 月 28 日	読谷消防署に高規格救急自動車 (国庫補助) 配備 運用開始式 (読谷村役場前) 挙行
平成 15 年 03 月 31 日	新城真栄消防長退職
平成 15 年 04 月 01 日	喜世川淳 2 代目消防長就任 消防吏員 11 人採用 実員数 110 人
平成 15 年 06 月 02 日	消防吏員 1 人退職 実員数 109 人
平成 15 年 07 月 21 日	比謝川行政事務組合の緊急車輛による嘉手納飛行場への限定された人道的立入に係る協定書締結
平成 16 年 01 月 19 日	ニライ消防本部新庁舎建設土木造成工事着手
平成 16 年 03 月 02 日	ニライ消防本部新庁舎建設工事着手
平成 16 年 04 月 01 日	消防吏員 4 人採用 実員数 113 人 沖縄県消防学校講師派遣 (1 人)
平成 16 年 05 月 27 日	消防活動応援協定書締結 (嘉手納基地消防隊)
平成 16 年 12 月 11 日	ニライ消防本部新庁舎への移転
平成 16 年 12 月 13 日	ニライ消防本部新庁舎にて業務開始 (本部、嘉手納消防署)
平成 17 年 02 月 18 日	嘉手納消防署に小型動力ポンプ付水槽車 (国庫補助) 配備
平成 17 年 02 月 28 日	消防吏員 1 人退職 実員数 112 人
平成 17 年 03 月 31 日	高機能消防指令センター運用開始
平成 17 年 03 月 31 日	消防吏員 1 人退職 実員数 111 人
平成 17 年 04 月 01 日	消防吏員 2 人出向 比謝川行政事務組合事務局 消防吏員 5 人採用 実員数 114 人
平成 17 年 06 月 30 日	消防吏員 1 人退職 実員数 113 人
平成 17 年 07 月 01 日	消防吏員 1 人採用 実員数 114 人
平成 17 年 10 月 31 日	消防吏員 2 人退職 実員数 112 人
平成 17 年 12 月 31 日	消防吏員 1 人退職 実員数 111 人
平成 18 年 03 月 14 日	北谷消防署に高規格救急自動車 (国庫補助) 配備
平成 18 年 03 月 31 日	消防吏員 2 人退職 実員数 109 人
平成 18 年 04 月 01 日	消防吏員 5 人採用 実員数 114 人
平成 18 年 06 月 30 日	消防吏員 1 人退職 実員数 113 人
平成 18 年 07 月 01 日	消防吏員 1 人採用 実員数 114 人
平成 18 年 07 月 01 日	救命士による薬剤投与の認定証交付式
平成 19 年 01 月 23 日	読谷消防署建設土木造成工事着手
平成 19 年 02 月 21 日	読谷消防署新庁舎建設工事着手
平成 19 年 03 月 07 日	嘉手納消防署に高規格救急自動車 (国庫補助) 配備

平成 19 年 03 月 31 日	沖縄県消防学校講師派遣終了 (1 人)
平成 19 年 03 月 31 日	消防吏員 3 人退職 実員数 111 人
平成 19 年 04 月 01 日	消防吏員 5 人採用 実員数 116 人 沖縄県消防学校講師派遣 (1 人)
平成 19 年 05 月 31 日	嘉手納消防署けん引車代替
平成 19 年 11 月 20 日	読谷消防署新庁舎への移転
平成 19 年 11 月 20 日	読谷消防署新庁舎にて業務開始
平成 20 年 03 月 14 日	読谷消防署に水槽付消防ポンプ自動車 (国庫補助) 配備
平成 20 年 03 月 31 日	消防吏員 4 人退職 実員数 112 人
平成 20 年 04 月 01 日	消防吏員 1 人派遣 読谷村役場 消防吏員 4 人採用 実員数 115 人
平成 20 年 06 月 19 日	トリエ基地相互援助協約調印式
平成 21 年 01 月 20 日	在沖海兵隊バトラー消防本部相互援助協約更新 (締結者を北谷町消防本部からニライ消防本部へ)
平成 21 年 02 月 27 日	嘉手納消防署に水槽付消防ポンプ自動車 (国庫補助) 配備
平成 21 年 03 月 31 日	喜世川淳 2 代目消防長退職 消防吏員 3 人退職 実員数 112 人
平成 21 年 04 月 01 日	津嘉山広 3 代目消防長就任 消防吏員 2 人採用 実員数 114 人
平成 21 年 12 月 18 日	消防吏員 1 人退職 実員数 113 人
平成 22 年 02 月 26 日	嘉手納消防署に消防ポンプ自動車 (国庫補助) 配備
平成 22 年 03 月 31 日	消防吏員 1 人派遣終了 読谷村役場 消防吏員 2 人退職 実員数 112 人
平成 22 年 04 月 01 日	消防吏員 3 人採用 実員数 115 人
平成 23 年 03 月 17 日	緊急消防援助隊派遣 (東日本大震災) 水槽付消防ポンプ自動車 1 台、緊急消防援助隊隊員 5 名
平成 23 年 03 月 31 日	消防吏員 1 人派遣終了 沖縄県消防学校 消防吏員 3 人退職 実員数 113 人
平成 23 年 04 月 01 日	消防吏員 1 人派遣 沖縄県消防学校 消防吏員 1 人出向 比謝川行政事務組合事務局 消防吏員 3 人採用 実員数 114 人
平成 24 年 03 月 31 日	読谷消防署に消防ポンプ自動車 (国庫補助) 配備
平成 24 年 03 月 31 日	消防吏員 3 人退職 実員数 111 人
平成 24 年 04 月 01 日	消防吏員 4 人採用 実員数 115 人
平成 25 年 02 月 27 日	北谷消防署に高規格救急自動車 (国庫補助) 配備
平成 25 年 03 月 31 日	消防吏員 2 人退職 実員数 113 人
平成 25 年 04 月 01 日	消防吏員 1 人出向 比謝川行政事務組合事務局 消防吏員 3 人採用 実員数 115 人
平成 26 年 01 月 17 日	沖縄県国民保護共同実動訓練を北谷公園野球場にて実施
平成 26 年 01 月 30 日	消防救急デジタル無線の整備に関する協定及び消防共同指令センター の整備に関する協定の締結をし、両事業の実施主体となる。
平成 26 年 03 月 12 日	北谷消防署に消防ポンプ自動車 (国庫補助) 配備

平成 26 年 03 月 31 日	消防吏員 1 人派遣終了 沖縄県消防学校 消防吏員 3 人退職 実員数 113 人
平成 26 年 04 月 01 日	消防吏員 5 人採用 実員数 118 人
平成 26 年 06 月 27 日	消防救急デジタル無線システム整備工事着手 (仮称) 沖縄県消防共同指令センター整備事業着手
平成 26 年 09 月 18 日	(仮称) 沖縄県消防共同指令センター整備事業に伴うニライ消防庁舎 増改築工事着手
平成 26 年 11 月 17 日	(仮称) 沖縄県消防共同指令センターの正式名称が、「沖縄県消防指 令センター (愛称: センター119)」に決定
平成 26 年 12 月 05 日	比謝川行政事務組合の緊急車両による嘉手納飛行場への限定的かつ人 道的立ち入りに係る協定の締結
平成 27 年 1 月 22 日	読谷消防署 高規格救急自動車 (防衛施設局補助) 配備
平成 27 年 1 月 31 日	消防吏員 1 人退職 実員数 117 人
平成 27 年 2 月 23 日	嘉手納消防署 救助工作車 (総務省補助) 配備
平成 27 年 2 月 27 日	北谷消防署 消防団ポンプ車 (総務省貸付)
平成 27 年 3 月 31 日	消防吏員 3 人退職 実員数 114 人

消 防 の 組 織



事 務 分 掌

総務課

- (1) 消防事務事業の企画及び総合調整に関すること。
- (2) 職員の任免、分限、懲戒、服務、賞罰その他身分に関すること。
- (3) 職員の人事に関すること。
- (4) 職員の教養及び研修に関すること。
- (5) 文書及び消防統計に関すること。
- (6) 広報及び公聴に関すること。
- (7) 予算、決算、経理及び財政一般に関すること。
- (8) 財産の取得、管理及び処分に関すること。
- (9) 契約に関すること。
- (10) 職員の給与、勤務時間その他勤務条件に関すること。
- (11) 職員の旅費に関すること。
- (12) 職員の公務災害補償、共済組合及び賞じゅつに関すること。
- (13) 職員の退職年金、退職一時金及び退職手当に関すること。
- (14) 職員等の表彰に関すること。
- (15) 条例、規則、規程の制定及び改廃に関すること。
- (16) 儀式及び渉外に関すること。
- (17) 公印の管理に関すること。
- (18) 職員の被服に関すること。
- (19) 職員の賠償に関すること。
- (20) 職員の保健衛生、健康管理及び福利厚生に関すること。
- (21) 庁舎の維持管理に関すること。
- (22) 備品及び消耗品に関すること。
- (23) 消防団の人事、報酬、服務、賞罰及び身分に関すること。
- (24) 情報公開及び個人情報保護に関すること。
- (25) 他の課の主管に属しないこと。

予防課

- (1) 建築物の許可、認可及び確認の同意に関すること。
- (2) 危険物及び指定可燃物の保安取締りに関すること。
- (3) 防火管理に関すること。
- (4) 予防査察に関すること。
- (5) 防火対象物の予防措置に関すること。
- (6) 消防用設備等に関すること。
- (7) 消防思想の普及宣伝に関すること。
- (8) 火災原因及び損害等の調査に関すること。
- (9) 火災統計に関すること。
- (10) 火災証明に関すること。
- (11) その他火災予防に関すること。

警防課

- (1) 火災その他災害の警防計画の樹立及び実施に関する事。
- (2) 職員の教養及び訓練に関する事。
- (3) 火災警報に関する事。
- (4) 消防団に関する事。
- (5) 消防用装備及び機械器具の運営管理に関する事。
- (6) 消防相互応援に関する事。
- (7) 消防地理水利の調査及び運用に関する事。
- (8) 救急業務及び救助業務に関する事。
- (9) 救急救助統計に関する事。
- (10) 消防用施設に関する事。
- (11) その他警防に関する事。

指令課

- (1) 消防通信の企画に関する事。
- (2) 通信施設の整備及び計画に関する事。
- (3) 通信業務の情報収集及び統計に関する事。
- (4) 通信施設の保守管理及び維持管理に関する事。
- (5) 緊急通報システム等の運用及び管理に関する事。
- (6) 沖縄県防災行政無線の運用及び管理に関する事。
- (7) 無線局の運用及び管理に関する事。
- (8) その他通信に関する事。

消防署

- (1) 職員の服務、賞罰及び規律に関する事。
- (2) 職員の配置及び勤務に関する事。
- (3) 水火災その他の災害の警防計画に関する事。
- (4) 水火災その他の災害の警戒防ぎよに関する事。
- (5) 消防地理水利に関する事。
- (6) 警防査察に関する事。
- (7) 危険物等の指導取締りに関する事。
- (8) 職員の教養及び訓練に関する事。
- (9) 救急及び救助業務の実施に関する事。
- (10) 気象情報に関する事。
- (11) 諸災害の被害調査に関する事。
- (12) 火災報告、救急救助報告及び統計に関する事。
- (13) 火災予防条例に規定する各種届出に関する事。
- (14) 消防団の指導に関する事。
- (15) 庁舎、消防用車両及び機械器具等の維持管理に関する事。
- (16) 消防思想の普及宣伝に関する事。
- (17) 消防通信に関する事。
- (18) その他消防署の分掌を相当とする事項

管内面積及び人口・世帯数

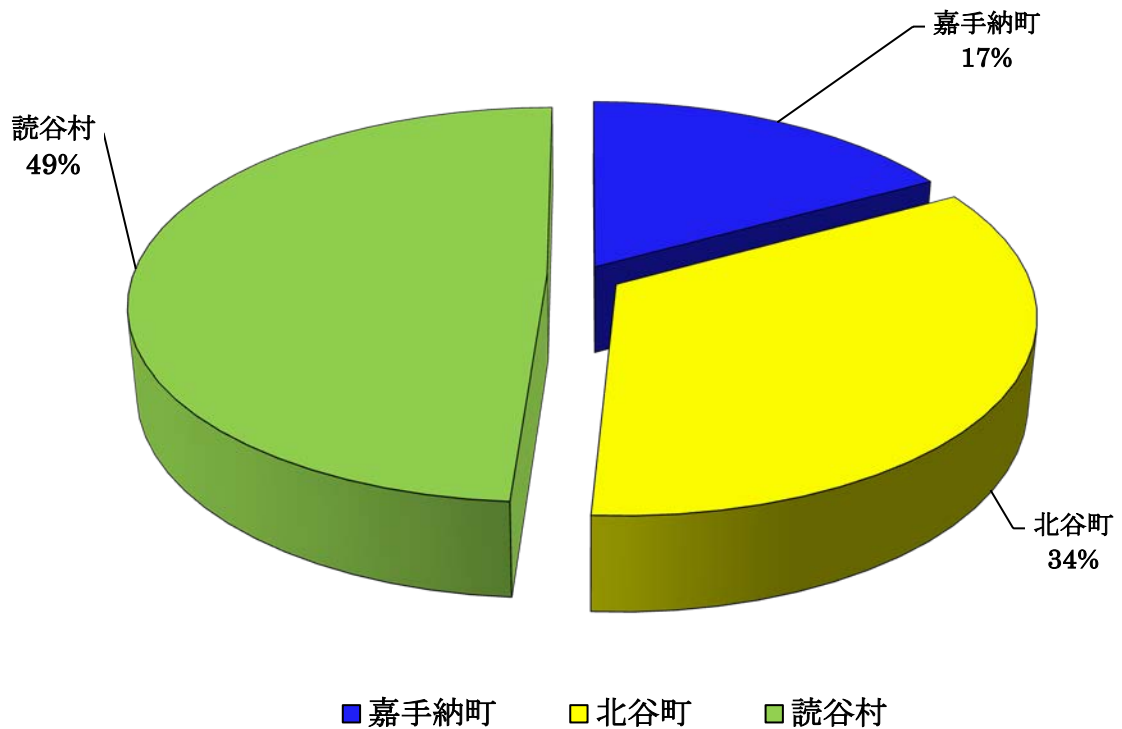
(平成 27 年 3 月 31 日現在)

区 分	行政区数	面積(k m ²)	人 口			世帯数
			男	女	合計	
嘉手納町	6	15.12(2.6)	6,743	7,062	13,805	5,439
北 谷 町	11	13.93(5.79)	13,902	14,936	28,838	11,585
読 谷 村	23	35.28(22.55)	20,321	20,724	41,045	15,245
合 計	40	64.33(30.94)	40,966	42,722	83,688	32,269

※ 外国人登録者含む

※ () 内は基地を除く面積

構成町村の人口比率



消防施設

- 消防庁舎・訓練塔
- 消防車両
- 消防水利
- 通信施設

消 防 庁 舎

消防本部・消防署

	消防本部・嘉手納消防署	北 谷 消 防 署	読 谷 消 防 署
所 在 地	嘉手納町字屋良 1220 番地	北谷町字桑江 473 番地 1	読谷村字波平 920 番地 1
構 造	鉄筋コンクリート 2 階建	鉄筋コンクリート 2 階建	鉄筋コンクリート 1 階建
建 築 面 積	1,703.09 m ²	538.95 m ²	835.00 m ²
建 築 延 面 積	3,421.19 m ²	696.60 m ²	865.00 m ²
敷 地 面 積	6,812.51 m ²	2,010.33 m ²	2,511.63 m ²
建 築 年 月 日	平成 16 年 12 月 13 日	昭和 54 年 3 月 15 日	平成 20 年 1 月 31 日
備 考		平成 23 年度耐震補強工事	

消 防 訓 練 塔

所在地	嘉手納町字屋良 1220 番地		北谷町字桑江 467 番地 1		
	主 塔	補助塔	主 塔	補助塔	
構 造	鉄筋コンクリート スラブ造 6 階建	鉄筋コンクリート スラブ造 3 階建	鉄筋コンクリート スラブ造 5 階建	鉄筋コンクリート スラブ造 3 階建	
建 築 面 積	1 階	42.25 m ²	97.14 m ²	33.01 m ²	27.06 m ²
	2 階	48.75 m ²	97.14 m ²	38.35 m ²	27.06 m ²
	3 階	42.25 m ²	52.00 m ²	36.02 m ²	30.55 m ²
	4 階	42.25 m ²		29.45 m ²	
	5 階	42.25 m ²		27.30 m ²	
	6 階	49.56 m ²			
	延床面積	267.31 m ²	246.28 m ²	164.13 m ²	84.67 m ²
建 築 年 月 日	平成 16 年 12 月 13 日		平成 7 年 2 月 20 日		

消 防 車 両 (平成 27 年 4 月 1 日現在)

	名 称			車 名		備考
嘉 手 納 署	広 報 車			トヨタ		
	事 務 用 車 両			トヨタ		
	指 揮 車			トヨタ		
	指 令 車			ニッサン		
	水 槽 車			いすゞ		10,000ℓ
	水槽付ポンプ車			いすゞ		2,000ℓ
	消防ポンプ自動車			いすゞ		700ℓ
	水槽付ポンプ車			いすゞ		2,000ℓ
	け ん 引 車			トヨタ		
	救 助 工 作 車			日 野		Ⅲ型
	救 急 車			ニッサン		高規格
北 谷 署	水 槽 車			いすゞ		10,000ℓ
	水槽付ポンプ車			いすゞ		2,000ℓ
	消防ポンプ自動車			日 野		700ℓ
	積 載 車			いすゞ		
	人 員 搬 送 車			トヨタ		15 人
	指 揮 車			ニッサン		
	救 急 車			トヨタ		高規格
	救 急 車			トヨタ		高規格
読 谷 署	水 槽 車			日 野		10,000ℓ
	水槽付ポンプ車			いすゞ		2,000ℓ
	消防ポンプ自動車			日 野		700 ℓ
	け ん 引 車			トヨタ		
	小型ポンプ積載車			トヨタ		
	救 助 工 作 車			日 野		
	指 揮 車			三菱		
	救 急 車			ニッサン		高規格
	救 急 車			トヨタ		高規格

消 防 水 利 (平成 27 年 4 月 1 日現在)

種 別		消 火 栓		防 火 水 槽		計
		65mm	40mm	40 m ³	20 m ³	
嘉手納町		141	0	10	6	157
北 谷 町		321	0	19	3	343
読 谷 村		322	0	48	0	370
合 計		784	0	77	9	870

※消防水利の基準数は、メッシュ法を使用した数値である。

総務関係

- 職員定数及び実数
- 職員の配置状況
- 職員の階級別年齢
- 職員の勤続年数
- 職員の特殊技能
- 職員の教養状況
- 平成 26 年度当初予算の概要
- 平成 26 年度消防決算
- 構成町村決算と消防費
- 人口・世帯当たり消防費所要額及び消防職員
- 消防相互応援協定の状況
- 消防・救急応援協定活動状況
- 相互協力に関する覚書等の状況

職 員 定 数 及 び 実 数

(平成27年3月31日現在)

		消防監	消防司令長	消防司令	消防司令補	消防士長	消防副士長	消防士	計
定数		1	2	12	30	73			113
実数	男	1	2	12	28	33	21	18	117
	女				1		1		

職 員 の 配 置 状 況

(平成27年3月31日現在)

		消防監	消防司令長	消防司令	消防司令補	消防士長	消防副士長	消防士	計	
消 防 本 部	消防長	1							1	
	次 長		1						1	
	本署長		1						1	
	総務課	課長		(1)	2					2
		係長				1				1
		係				3	2	1		6
	予防課	課長			1					1
		係長			1	1				2
		係						2		2
	警防課	課長		(1)						0
		係長			1					1
		係				1	1	1		3
	指令課	課長			1					1
		係長				3				3
係					3	7			10	
小 計		1	2	6	12	10	4	0	35	
消 防 署	嘉手納	署長			1				1	
		係長			1	2			3	
		係				3	10	6	8	27
	北谷	署長			1					1
		係長			2	2				4
		係				4	6	6	6	22
	読谷	署長			1					1
		係長				2				2
		係				4	7	6	4	21
	小 計		0	0	6	17	23	18	18	82
合 計		1	2	12	29	33	22	18	117	

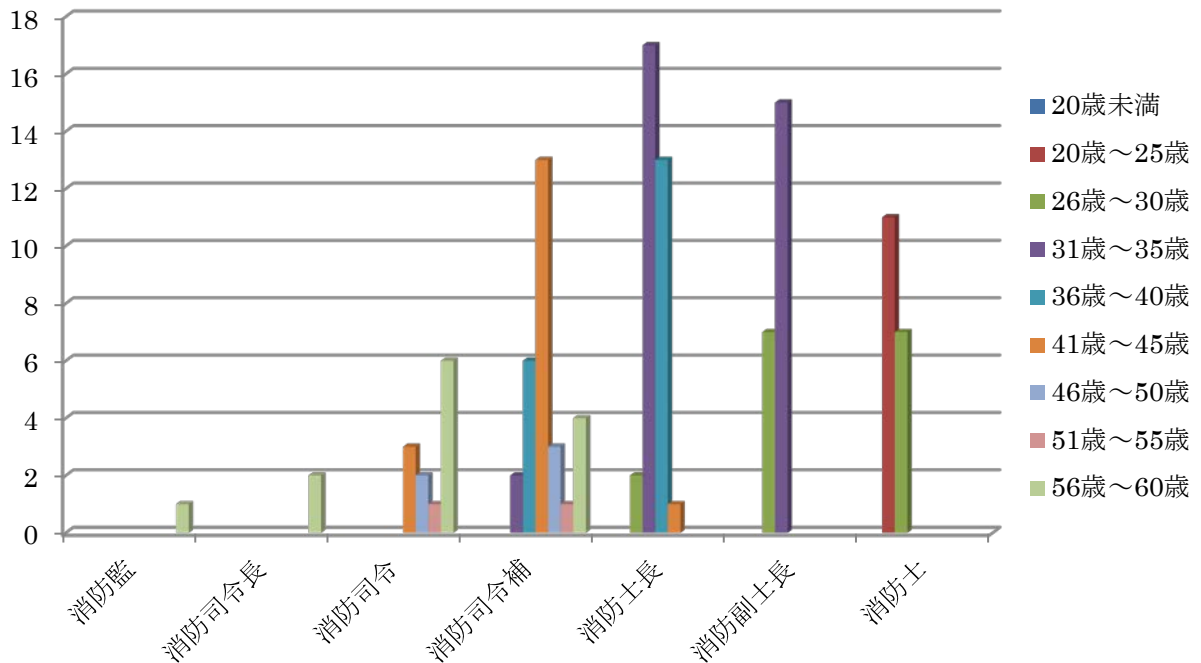
※ () 内は兼務

職 員 の 階 級 別 年 齢

(平成27年3月31日現在)

	消防監	消防司令長	消防司令	消防司令補	消防士長	消防副士長	消防士	計
職員数	1	2	12	29	33	22	18	117
平均年齢	59.0	58.5	53.0	44.2	34.9	31.2	25.1	37.5
20歳未満								
20歳～25歳							11	11
26歳～30歳					2	7	7	16
31歳～35歳				2	17	15		34
36歳～40歳				6	13			19
41歳～45歳			3	13	1			17
46歳～50歳			2	3				5
51歳～55歳			1	1				2
56歳～60歳	1	2	6	4				13

職員の階級別年齢

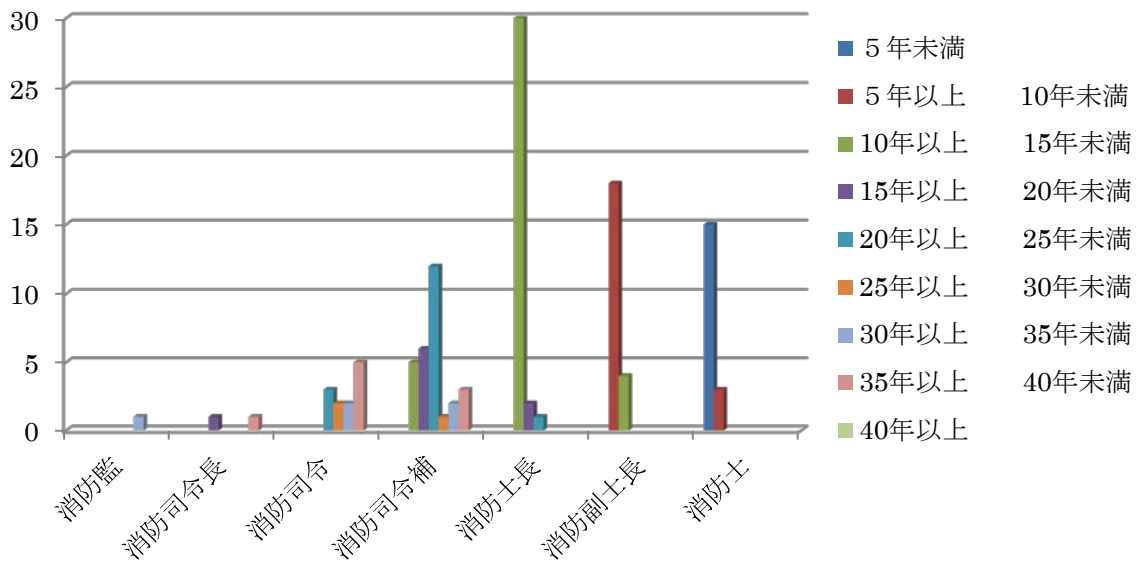


職 員 の 勤 続 年 数

(平成27年3月31日現在)

	消防監	消防司令長	消防司令	消防司令補	消防士長	消防副士長	消防士	計
5年未満							15	15
5年以上 10年未満						18	3	21
10年以上 15年未満				5	30	4		39
15年以上 20年未満		1		6	2			9
20年以上 25年未満			3	12	1			16
25年以上 30年未満			2	1				3
30年以上 35年未満	1		2	2				5
35年以上 40年未満		1	5	3				9
40年以上								
計	1	2	12	29	33	22	18	117

消防職員の勤続年数



職 員 の 特 殊 技 能

(平成27年3月31日現在)

資 格		階 級	消防監	消防司令長	消防司令	消防司令補	消防士長	消防副士長	消防士	計
自動車運転免許	普通	第一種	1	2	12	29	33	22	18	117
		第二種			1	3	1			5
	大型	第一種	1	1	12	28	33	22	13	110
		第二種			1					1
	大特	第一種				1	1			2
		第二種								0
	けん引免許				2	6	16	4		28
	自動二輪免許			1	5	12	15	9	9	51
移動式クレーン			1	1	10	22	23	6		63
玉掛け免許			1	1	9	23	23	6		63
救急救命士					5	11	9	11	5	41
救急隊員資格者			1	1	12	28	33	22	18	115
安全救助適任証			1		1	5	3			10
小型船舶免許			1	1	2	18	27	20	13	82
潜水士免許			1	1	11	25	31	21	5	95
特殊無線技士			1	1	12	29	33	18	13	107
救命索発射銃			1			2				3
危険物取扱免状			1		3	4	9	8	6	31
ガス溶接技能者			1		1	5	3			10
第一種衛生管理						2				2
第二種衛生管理			1		1	1	1			4
消防設備士						1	1			2
看護士						2	1			3
保健士						1				1
特定科学物質作業主任					1	3	1			5

職 員 の 教 養 状 況

(平成27年3月31日現在)

研修等		年度	14	15	16	17	18	19	20	21	22	23	24	25	26	合 計	
消防 大学 校	幹 部 研 修 科										3		1	1	1	6	
	上 級 幹 部 科													1		1	
	消 防 団 長 科															0	
	警 防 科					1	1									2	
	救 助 科					1										1	
	予 防 科						1					1				2	
	NBC・特別高度救助コース							1		1		1				3	
	違反是正特別講習														1		1
	小 計		0	0	0	2	2	1	0	1	3	2	1	3	1	16	
救 急 救 命 士 研 修		1	1	1		1	1			1		1				7	
救急救命士薬剤投与追加講習						2	2	2	1							7	
沖 縄 県 消 防 学 校	初 任 科		12	11	4	5	6	6	4	2	3	3	4	3	5	68	
	警 防 科				3		3			3		3		3		15	
	特 殊 災 害 科					2		3			1		3		3	12	
	予 防 科															0	
	予 防 査 察 科		1	1	1	2		1		1	1	1	1		1	11	
	危 険 物 科						3		1		1		1		1	7	
	火 災 調 査 科			3		2				1		1		3		10	
	救 急 科		11	9	4	3	3	4	2	1	2	3	3	3	2	50	
	救 助 科			3	3	3	3		3		3		3		3	24	
	初 級 幹 部 科					2		3		3		3		3		14	
	中 級 幹 部 科				3		3		3		2		3		3	17	
	上 級 幹 部 科					2		2		2				2		8	
	水 難 救 助 科			3	3	3	3	3		3		3		2		23	
	警 防 指 揮 技 術 研 修		3	3	3				3							12	
	ポンプ操法指導員研修			1	1	1	3	3	3	3		3		3		21	
	移動式クレーン・玉掛			4	2	3	3	1	1	2	3	3				22	
	防火管理者指導員研修													1	3	4	
	気 管 挿 管 講 習			2	2	2										6	
	気管挿管・薬剤投与研修										4	4	3	3	3	17	
小 計		28	41	30	30	33	29	22	22	21	29	22	26	24	355		
九州地区警防実務研修会							1	1	1	1		1	1	1	7		
九州地区予防実務研修会													1		1		
市町村一般職員第1部研修							4	2		2	1		2	1	12		
市町村一般職員第2部研修							4	3	2	5	6	2	1		23		
市町村給与実務研修							3	2				2	1	1	9		
合 計		28	41	30	30	33	41	30	25	29	36	27	32	27	407		

平成26年度当初予算の概要

(1) 歳入

(単位：千円)

区 分 科 目	平成26年度		平成25年度		比較増減額	増減率 (%)
	予算額	構成比	予算額	構成比		
1. 分担金及び負担金	1,167,921	77.61	1,201,579	98.31	△33,658	△0.03
2. 使用料及び手数料	141	0.01	201	0.02	△60	△0.30
3. 国庫支出金	60,825	4.04	10,882	0.89	49,943	4.59
4. 県支出金	1	0.00	1	0.00	0	0.00
5. 財産収入	2	0.00	74	0.01	△72	△0.97
7. 繰入金	1,001	1.23	2	0.00	999	499.50
8. 繰越金	1	0.00	1,000	0.08	△999	△1.00
9. 諸収入	445	0.03	8,549	0.70	△8,104	△0.95
10. 組合債	257,100	17.08	1	0.00	257,099	257,099.00
歳入合計	1,487,437	100.00	1,222,289	100.00	265,148	21.69

※一般会計統合により、科目（款）が変更となっている

(2) 歳出

(単位：千円)

区 分 科 目	平成26年度		平成25年度		比較増減額	増減率 (%)
	予算額	構成比	予算額	構成比		
9. 消費費	1,403,566	95.23	1,128,218	92.30	275,348	24.41
12. 公債費	65,328	4.43	71,346	5.84	△6,018	△8.43
13. 基金積立金	2	0.00	17,816	1.46	△17,814	△99.99
14. 予備費	5,000	0.34	5,000	0.41	0	0.00
歳出合計	1,473,896	100.00	1,222,380	100.00	251,516	20.58

※歳入と歳出の予算額が異なるのは、事務局の経費負担の予算額が表れないためである。
 ※一般会計統合により、科目（款）が変更となっている

平成26年度

(3) 構成町村別分担金及び負担金

(単位：千円)

		嘉手納町	北谷町	読谷村	計
一般負担金	金額	231,706	403,793	518,020	1,153,519
	負担率	20.1	35.0	44.9	100
特別負担金	金額	20,670	20,670	20,670	62,010
	負担率	33.33	33.33	33.33	100

平成26年度一般会計消防決算額

(単位：千円)

科目名	本年度	前年度	比較	本年度の財源内訳			節		
				特定財源			一般財源	区 分	金 額
				国 庫 支出金	地方債	その他			
1 常 備 消 防 費	1,023,873	1,039,098	△15,225				1,023,873	1.報 酬	545
								2.給 料	391,218
								3.職員手当	404,858
								4.共 済 費	136,173
								7.賃 金	
								8.報 償 費	15
								9.旅 費	3,322
								10.交 際 費	
								11.需 用 費	45,198
								12.役 務 費	14,235
								13.委 託 料	17,706
								14.使用料及び 賃 借 料	2,219
								15.工事請負費	
								16.原 材 料 費	59
								17.公 有 財 産 購 入 費	
								18.備品購入費	3,188
								19.負担金補助 及び交付金	4,492
								22.補償補填及 び賠償金	
								23.償還金利子 及び割引料	
								25.積 立 金	
27.公 課 費	645								
28.繰 出 金									
2 非 常 備 消 防 費	10,104	12,092	1,988				10,104	1.報 酬	2,537
								9.旅 費	2,853
								11.需 用 費	1,878
								12.役 務 費	13
								18.備品購入費	
19.負担金補助 及び交付金	2,823								

※四捨五入により計が決算額と一致しない。

(単位：千円)

科目名	本年度	前年度	比較	本年度の財源内訳				節	
				特定財源			一般財源	区分	金額
				国庫支出金	地方債	その他			
3 消 防 施 設 費	309,879	61,587	248,292	60,824	180,900		68,155	1. 報酬	
								4. 共済費	
								9. 旅費	121
								11. 需用費	965
								12. 役務費	435
								13. 委託料	
								14. 使用料及び賃借料	
								15. 工事請負費	2,102
								17. 公有財産購入費	
								18. 備品購入費	164,503
								19. 負担金補助及び交付金	141,581
								22. 補償補填及び賠償金	
								23. 償還金利息及び割引料	
25. 積立金									
27. 公課費	172								
4 水 防 費			0					8. 報償費	
								14. 使用料及び賃借料	
1 款 計	1,343,856	1,112,777	231,079	60,824	180,900	0	1,102,132		1343856
1 公 債 費	65,352	71,344	△5,992				65,352	23. 償還金利息及び割引料	65,352
2 款 計	65,352	71,344	△5,992	0	0	0	65,352		65352

※四捨五入により計が決算額と一致しない。

(単位：千円)

科目名	本年度	前年度	比較	本年度の財源内訳				節	
				特定財源			一般財源	区分	金額
				国庫支出金	地方債	その他			
1 消防財政調整基金	18,389	11,000	7,389			8,980	9,409	1.積立金	18,389
2 消防施設整備基金	10,000	10,786	△786				10,000	1.積立金	10,000
3 款計	28,389	21,786	6,603			8,980	19,409		28,389
1 予備費	0	0	0				0		0
4 款計	0	0	0				0		0
合計	1,437,597	1,205,907	231,690	60,824	180,900	8,980	1,186,893		1,437,597

※四捨五入により計が決算額と一致しない。

構成町村決算と消防費

(単位：千円)

年度	一般会計予算	消防費	比率(%)	
平成26年度	嘉手納町	8,105,273	253,205	3.1%
	北谷町	14,429,274	426,467	3.0%
	読谷村	14,588,756	542,844	3.7%
	計	37,123,303	1,222,516	3.3%

人口・世帯当たり消防費所要額及び消防職員

(平成 27 年 3 月 31 日現在)

年度	消 防 費		消防職員一人当り		算定の基礎	
	一人当り	一世帯当り	人 口	世帯数	人 口	世帯数
平成 26 年度	14,608 円	37,885 円	734 人	283 世帯	83,688 人	32,264 世帯

消 防 相 互 応 援 協 定 の 状 況

名 称	区 分	締 結 年 月 日	区 域 (締結先)
沖縄県消防相互応援協定		平成 14 年 04 月 01 日	県 下 全 域
消防活動相互援助協約		平成 16 年 05 月 27 日	嘉手納空軍基地消防本部
トリイ基地相互援助協約		平成 20 年 06 月 10 日	トリイ基地消防本部
消 防 相 互 援 助 協 約		平成 21 年 01 月 20 日	在日海兵隊基地ハトラー消防本部
人道的立ち入りに係る協定		平成 26 年 12 月 05 日	嘉手納空軍基地

相 互 協 力 に 関 す る 覚 書 等 の 状 況

名 称	区 分	締 結 年 月 日	区 域 (締結先)
救助技術等に係る相互協力に関する覚書		平成 22 年 01 月 19 日	第十一管区海上保安本部

予防関係

- 年別防火対象物状況
- 中高層建物（4階以上）の現況
- 月別構成町村別建築同意等事務処理状況
- 用途別防火管理者選任状況
- 危険物規制施設数
- 危険物施設の許可等事務処理状況
- 各種届出状況

年別防火対象物状況 (平成26年度)

用途		年	18年	19年	20年	21年	22年	23年	24年	25年	26年
		1	イ	劇場・映画館	10	10	10	11	11	11	11
	ロ	公会堂・集会場	51	51	52	52	54	54	54	56	57
2	イ	キャバレー・ナイトクラブ	4	4	4	4	4	4	4	4	4
	ロ	遊技場・ダンスホール	6	6	8	8	9	12	12	9	9
3	イ	待合・料理店									
	ロ	飲食店	52	55	58	59	62	63	63	69	72
4		百貨店・マーケット	115	118	123	127	132	134	134	139	142
5	イ	旅館・ホテル	19	21	21	23	25	26	26	26	28
	ロ	寄宿舎・共同住宅	592	644	671	713	758	789	812	869	901
6	イ	病院・診療所	29	29	32	32	33	33	33	34	35
	ロ	老人福祉施設・救護施設	42	45	50	51	67	71	71	75	88
	ハ	幼稚園・盲学校	14	15	15	15	15	15	16	16	16
7		小・中・高等学校	66	66	66	63	63	63	23	23	23
8		図書館・博物館	2	2	2	2	2	2	2	2	2
9	イ	蒸気浴場・熱気浴場	2	2	2	2	2	2	2	2	2
	ロ	公衆浴場									
10		車両の停車場									
11		神社・寺院・教会	12	12	12	12	12	14	14	14	14
12	イ	工場・作業場	50	50	51	52	52	52	53	54	56
	ロ	映画・テレビスタジオ									
13	イ	自動車車庫・駐車場	2	2	3	4	4	4	4	4	4
	ロ	飛行機の格納庫		1	1	1	1	1	1	1	1
14		倉庫	16	16	16	16	16	17	17	19	19
15		前各項に該当しない事業所	77	81	82	84	89	89	90	93	95
16	イ	特定防火対象物を含む複合対象物	168	169	175	181	189	194	198	214	220
	ロ	その他の複合対象物	42	43	45	45	46	47	48	50	55
計			1,371	1,442	1,499	1,557	1,646	1,697	1,688	1,785	1,854

中高層建物（4階以上）の現況（平成26年中）

区 用途	4 階				5 階				6 階				7 階以上				合計	
	嘉手納町	北谷町	読谷村	計	嘉手納町	北谷町	読谷村	計	嘉手納町	北谷町	読谷村	計	嘉手納町	北谷町	読谷村	計		
1	イ		1		1		1		1								2	
	ロ			1	1												1	
2	イ																	
	ロ																	
3	イ																	
	ロ			1	1												1	
4			2		2		1		1								3	
5	イ		4		4		2	3	5		1	2	3	1	5	2	8	20
	ロ	33	100	99	232	4	43	12	59	1	28	8	37	9	52	10	71	399
6	イ		3		3	1			1		1		1				5	
	ロ	1	1	1	3						1		1				4	
	ハ		1		1												1	
7		2	1	2	5						1		1				6	
8																		
9	イ																	
	ロ																	
10																		
11																		
12	イ			1	1												1	
	ロ																	
13	イ																	
	ロ																	
14																		
15		3	2		5	1	3		4	2			2				11	
16	イ	8	25	6	39	2	1	1	4	1	6	2	9		6	1	7	59
	ロ		9		9		2	2	4		4		4	1	3		4	21
計	47	149	111	307	8	53	18	79	4	42	12	58	11	66	13	90	534	

図1町村別中高層建物（4階以上）の現況

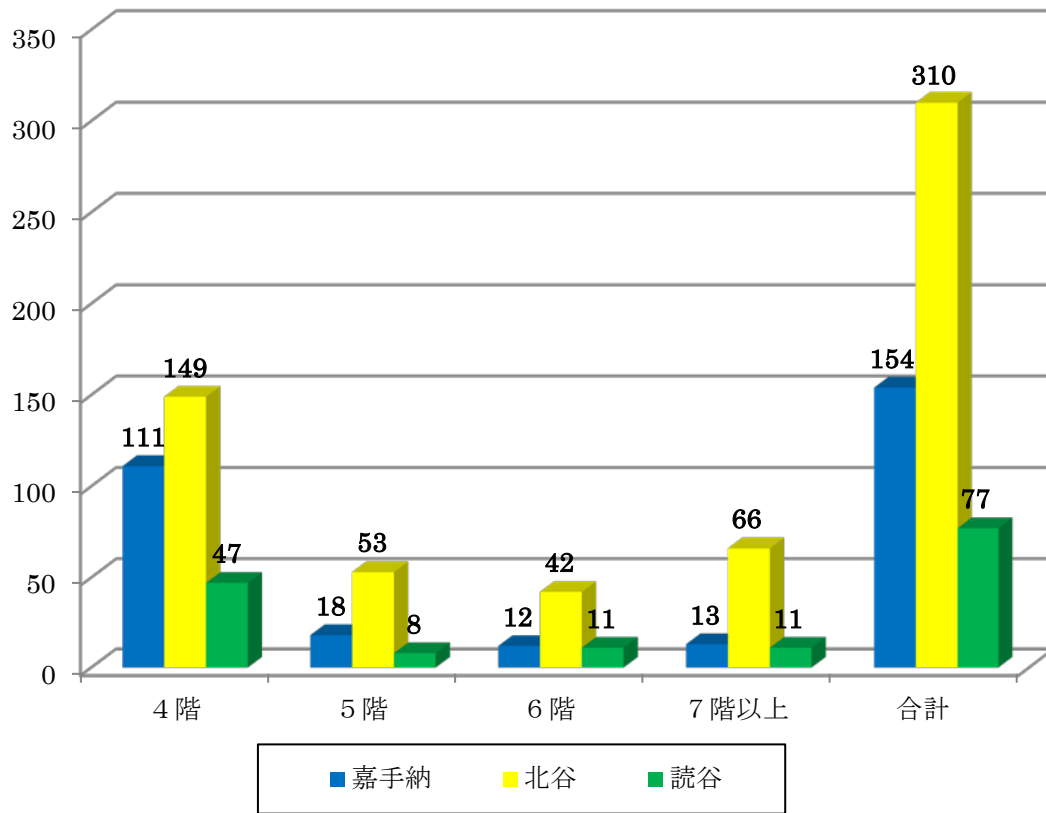
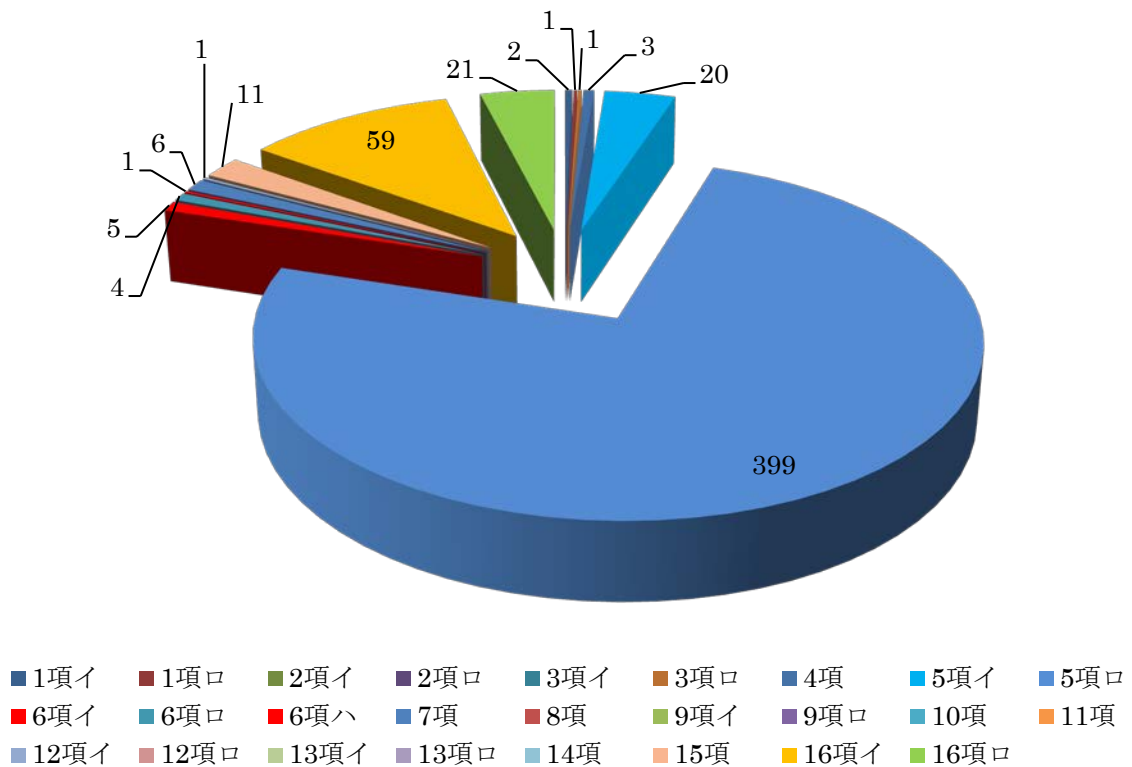


図2用途別中高層建物（4階以上）の現況



月別構成町村別建築同意等事務処理状況 (平成26年中)

区分	月別	合計	1月	2月	3月	4月	5月	6月	7月	8月	9月	10月	11月	12月
嘉手納町	新築	7						1	1		2	1	1	1
	増築	2										1	1	
	改築	0												
	不同意	0												
	確認通知	18			3		2	4	1	3	1	1	1	2
	計画通知	1								1				
	用途変更	0												
	小計	28	0	0	3	0	2	5	2	4	3	3	3	3
北谷町	新築	80	8	7	7	7	4	4	10	5	6	5	11	6
	増築	7	1		1	1		1			1		2	
	改築	0												
	不同意	0												
	確認通知	56		2	3	6	1	4	8	7	3	5	9	8
	計画通知	3					1				1		1	
	用途変更	0												
	小計	146	9	9	11	14	6	9	18	12	11	10	23	14
読谷村	新築	65	4	3	4	2	5	3	9	7	4	7	9	8
	増築	2	1			1								
	改築	2			2									
	不同意	0												
	確認通知	147	15	11	8	16	8	13	10	9	15	15	19	8
	計画通知	1	1											
	用途変更	1												1
	小計	218	21	14	14	19	13	16	19	16	19	22	28	17
合計	新築	152	12	10	11	9	9	8	20	12	12	13	21	15
	増築	11	2	0	1	2	0	1	0	0	1	1	3	0
	改築	2	0	0	2	0	0	0	0	0	0	0	0	0
	不同意	0	0	0	0	0	0	0	0	0	0	0	0	0
	確認通知	221	15	13	14	22	11	21	19	19	19	21	29	18
	計画通知	5	1	0	0	0	1	0	0	1	1	0	1	0
	用途変更	1	0	0	0	0	0	0	0	0	0	0	0	1
総合計	392	30	23	28	33	21	30	39	32	33	35	54	34	

図1月別構成町村別建築同意等事務処理状況

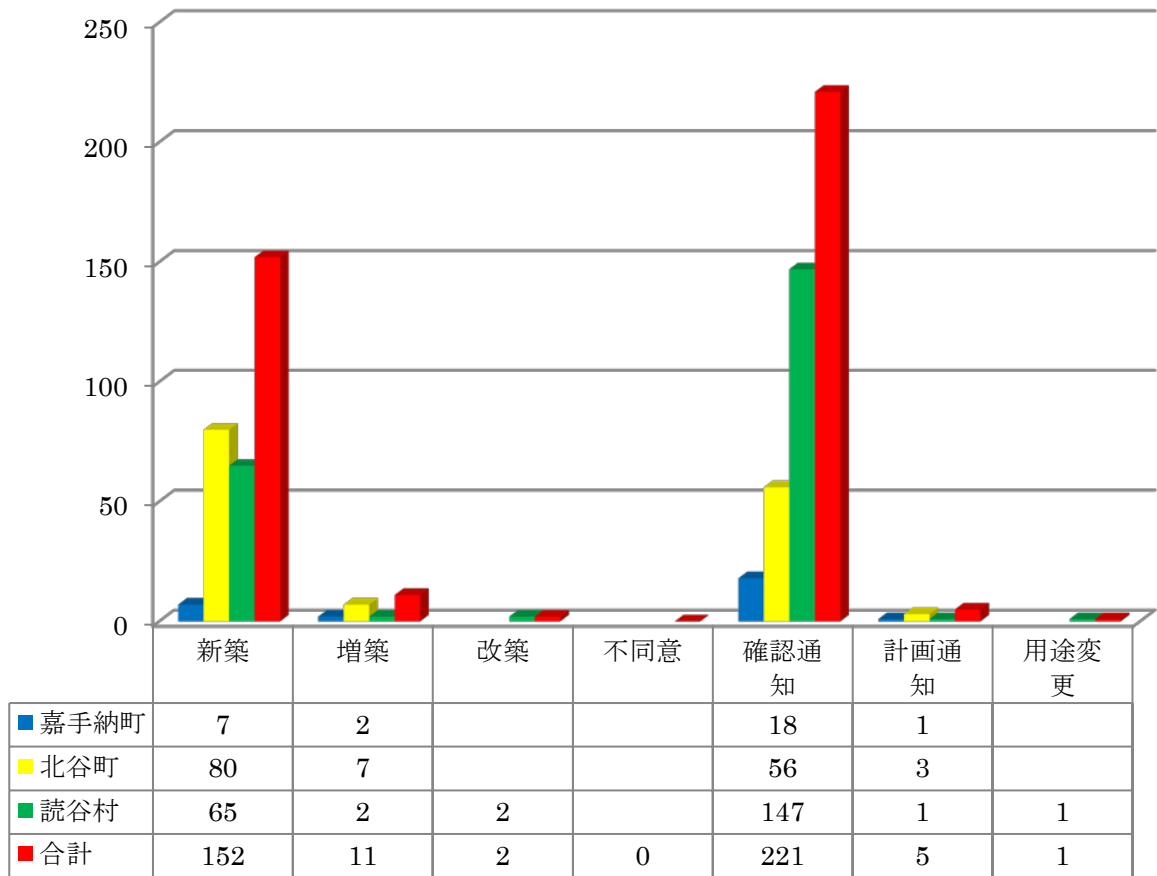
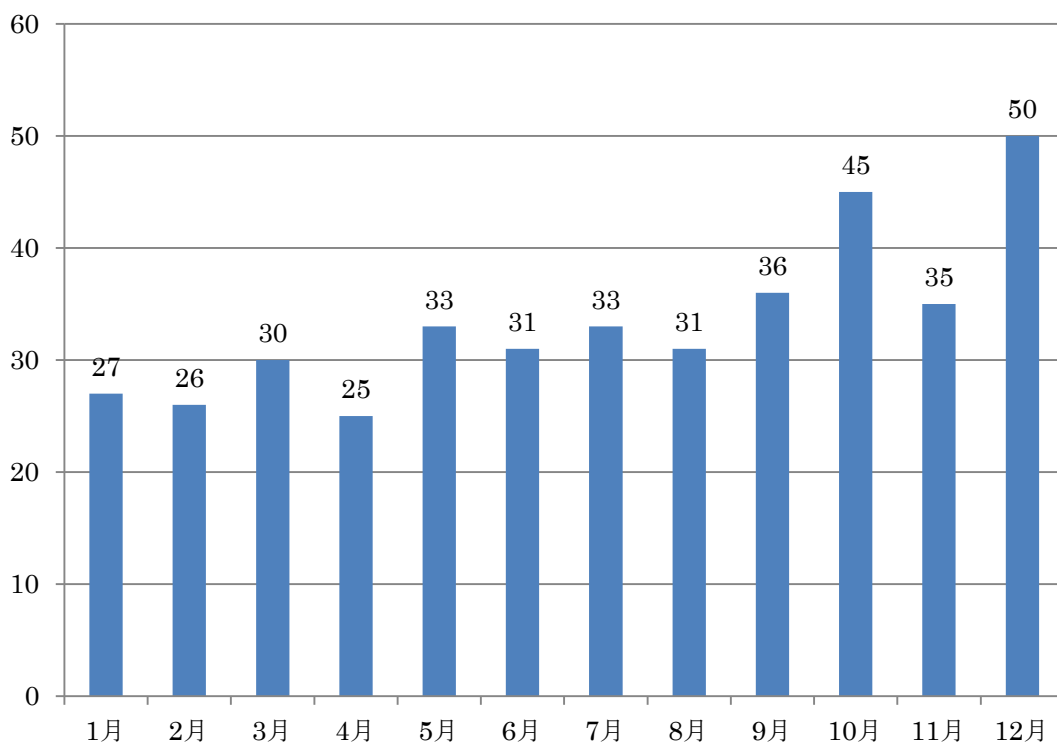


図2 月別建築同意等事務処理状況



用途別防火管理者選任状況 (平成26年中)

用途	区分	防火管理者を必要とする 防火対象物数			防火管理者を選任 している防火対象物			選任率		
		嘉手 納町	北谷町	読谷村	嘉手 納町	北谷町	読谷村	嘉手 納町	北谷町	読谷村
1	劇場・映画館・公会堂 集会場	11	14	32	10	6	12	90%	42%	38%
2	キャバレー・ナイトクラブ・ 遊技場・ダンスホール	1	10	3	1	10	3	100%	100%	100%
3	待合・料理店・飲食店	2	32	13	2	27	3	100%	84%	23%
4	百貨店・マーケット	7	68	12	5	23	10	72%	34%	84%
5	旅館・ホテル・寄宿舍 共同住宅	19	90	53	7	30	16	37%	34%	30%
6	病院・老人福祉施設 救護施設・幼稚園・盲学校	20	53	77	20	50	65	100%	95%	85%
7	小・中・高等学校	4	9	9	3	9	9	75%	100%	100%
8	図書館・博物館			2			2	0%		100%
9	蒸気浴場・熱気浴場 公衆浴場									
10	車両の停車場									
11	神社・寺院・教会	1	2	4		1	1	100%	50%	25%
12	工場・作業場・ 映画・テレビスタジオ	1	2	10	1	2	4	100%	100%	40%
13	自動車車庫・駐車場 飛行機の格納庫									
14	倉庫			1			1			100%
15	前各号に該当しない 事業所	11	23	9	8	12	4	73%	53%	45%
16	複合用途防火対象物	11	77	16	7	35	7	64%	46%	44%
合計		88	380	241	64	205	137			

危険物規制施設数 (平成26年中)

月別	区分	嘉手納町	北谷町	読谷村	計
	製造所			1	1
貯蔵所	屋内貯蔵所			4	4
	屋外タンク貯蔵所		2	5	7
	屋内タンク貯蔵所	2		1	3
	地下タンク貯蔵所	2	9	7	18
	簡易タンク貯蔵所				
	移動タンク貯蔵所	2	1	18	21
	屋外貯蔵所				
	小計	6	12	36	54
取扱所	給油取扱所	1	9	11	21
	第1種販売取扱所				
	第2種販売取扱所				
	移送取扱所				
	一般取扱所		3	9	12
	小計	1	12	20	33
合計		7	24	56	87

平成27年度危険物安全週間推進標語

『 無事故へと 気持ち集中 はっけよい 』

危険物施設の許可等事務処理状況 (平成26年中)

施設	区	設置		変更		種類 数量 変更 届	予防 規定 認可	譲渡 引渡 届	廃止 届	仮貯 蔵 仮取 扱	合計
		許可	完成 検査	許可	完成 検査						
合計			3	4	4				1	1	13
製造所											
貯蔵所	屋内貯蔵所										
	屋外タンク貯蔵所			1	1					1	3
	屋内タンク貯蔵所										
	地下タンク貯蔵所		1						1		2
	簡易タンク貯蔵所										
	移動タンク貯蔵所										
	屋外貯蔵所										
	小計		1	1	1				1	1	5
取扱所	給油取扱所		1	3	3						7
	第1種販売取扱所										
	第2種販売取扱所										
	移送取扱所										
	一般取扱所		1								1
	小計		2	3	3						8

各種届出状況

(平成26年中)

関係条文	届出種類	嘉手納町	北谷町	読谷村	合計件数
消防法第17条の14	消防用設備等着工届出	12	37	23	72
消防法第17条の3の2	消防用設備等設置届出	16	58	32	106
消防法第17条の3の3	消防用設備等点検結果報告届出	60	180	104	344
消防法施行規則第3条第6項	消防訓練届出	40	101	95	236
消防法施行規則第4条	防火管理者選任（解任）届出	14	40	24	78
消防法施行規則第3条	消防計画書届出	17	43	34	94
消防法第9条の2	液化石油ガス貯蔵取扱届出	2	21	14	37
条例第43条	防火対象物使用開始届出	8	51	31	90
条例第44条第1項9号	変電施設設置届出	1	8	3	12
条例第44条第1項10号	発電施設設置届出	1	3	4	8
条例第44条第1項11号	蓄電池施設設置届出	1	2	3	6
条例第44条第1項5号	ボイラー設置届出		2	1	3
条例第44条第1項7号	サウナ置届出		1		1
条例第44条第1項12号	ネオン管灯設置届出				
条例第44条第1項13号	水素ガスを充填する気球の届出				
条例第45条第1項1号	火災とまぎらわしい煙又は火災を発生するおそれのある行為	6	2	6	14
条例第45条第1項2号	煙火打上げ届出	3	12	22	37
条例第45条第1項3号	催物開催届出	9	156	109	274
条例第45条第1項5号	道路工事届出	33	24	35	92
条例第46条	指定可燃物貯蔵取扱届出				
条例第46条	少量危険物貯蔵取扱届出書		2	1	3
条例第46条	少量危険物貯蔵取扱廃止届出書		1		1
条例第47条	少量危険物タンク検査届出書				
合 計		223	744	541	1,508

警防関係

- 火災概況
- 構成町村別火災出動件数
- 火災発生原因
- 月別火災発生件数
- 月別曜日別火災発生件数
- 時間別火災発生件数
- 月別事故種別救助活動件数と被救助者数
- 年別風水害出動件数
- 月別風水害出動件数

火 災 概 況 (平成26年中)

月別 区分		1 月	2 月	3 月	4 月	5 月	6 月	7 月	8 月	9 月	10 月	11 月	12 月	計
火 災 種 別	計	2	2	1	6	4	1	0	1	5	7	3	3	35
	建 物	1			3	2	1			2	2		1	12
	林 野					1				1				2
	車 両	1			2				1		1		1	6
	その他		2	1	1	1				2	4	3	1	15
焼 損 棟 数	計	1	0	0	3	2	1	0	0	2	2	0	1	12
	全 焼				1									1
	半 焼													0
	部分焼				1									1
	ぼ や	1			1	2	1			2	2		1	10
り 災 世 帯	計	0	0	0	3	2	1	0	0	1	2	0	0	9
	全 損				1									1
	半 損													0
	小 損				2	2	1			1	2			8
り災人員					6	2	4			3	2			17
建物焼損面積 m ²					248					2	1		1	252
林野焼損面積 m ²										480				480
その他焼損面積 m ²		1	50	6	100					2	49	217		425
死 者					2									2
負傷者						1								1
損 害 額 (千 円)	計	120	0	0	41,889	0	377	0	786	70	255	5	62	43,564
	建 物				41,389		377			70	8		2	41,846
	林 野													0
	車 両	120			500				786		140		60	1,606
	その他										107	5.0		112

構成町村別火災出動件数 (平成26年中)

町村別		月別												合計
		1月	2月	3月	4月	5月	6月	7月	8月	9月	10月	11月	12月	
合計	建物	1	0	0	3	2	1	0	0	2	2	0	1	12
	林野	0	0	0	0	1	0	0	0	1	0	0	0	2
	車両	1	0	0	2	0	0	0	1	0	1	0	1	6
	その他	0	2	1	1	1	0	0	0	2	4	3	1	15
嘉手納町	建物	1												1
	林野													0
	車両	1												1
	その他									1	2			3
北谷町	建物				1					1	1		1	4
	林野													0
	車両				2									2
	その他										2	2	1	5
読谷村	建物				2	2	1			1	1			7
	林野					1				1				2
	車両								1		1		1	3
	その他		2	1	1	1				1		1		7

火災発生原因 (平成26年中)

順位	区分	出火原因	件数
1		不明	11
2		放火・放火の疑い	4
2		ガスコンロ	4
2		火遊び	4
2		火入れ	4
6		たばこ	3
7		コンセント	1
7		溶接の火花	1
7		整備不良	1
7		排気管の過熱	1
7		摩擦熱	1
7		輻射熱	1

月別事故種別救助活動件数と被救助者数

(平成25年中)

事故種別		月												計
		1月	2月	3月	4月	5月	6月	7月	8月	9月	10月	11月	12月	
火災	件数				1									1
	人数				2									2
交通事故	件数	1						3				1	6	11
	人数	1						2					3	6
水難事故	件数			1	10	2		1	2		2	1		19
	人数				1	1						1		3
風水害等 自然災害	件数													
	人数													
機械等による事故	件数													
	人数													
建物等による事故	件数		1		2			2			1		1	7
	人数		1		1			2			1		1	6
ガス及び 酸欠事故	件数													
	人数													
爆発事故	件数													
	人数													
その他の 事故	件数		2	2	1				4		2	1		12
	人数		2	2	2				2		2			10
計	件数	1	3	3	14	2		6	6		5	3	7	50
	人数	1	3	2	6	1		4	2		3	1	4	27

年別風水害出動件数

(件)

町村	災害種別	年									
		18年	19年	20年	21年	22年	23年	24年	25年	26年	
嘉手納町	台風	5				4	35	35		48	
	豪雨		3								
	洪水										
	高潮										
	地震										
	津波										
	風水害その他		2			2	1	3		2	
	小計	5	5	0	0	6	36	38	0	50	
北谷町	台風		34			1	49	70		31	
	豪雨		3						5		
	洪水		1	1							
	高潮										
	地震										
	津波										
	風水害その他	1	13			2	3	8		10	
	小計	1	51	1	0	3	52	78	5	41	
読谷村	台風	5	14		2	5	68	56		113	
	豪雨	1	4		1			2		6	
	洪水										
	高潮										
	地震										
	津波										
	風水害その他		8	2	2	1	3	2	1	2	
	小計	2	26	2	5	6	71	60	1	121	
合計		12	82	3	5	15	159	176	6	212	

月別風水害出動件数 (平成 26 年中)

(件)

町村	月	1月	2月	3月	4月	5月	6月	7月	8月	9月	10月	11月	12月	合計
	災害種別													
嘉手納町	台風							28	2		18			48
	豪雨													0
	洪水													0
	高潮													0
	地震													0
	津波													0
	風水害その他						2							2
	小計	0	0	0	0	0	2	28	2	0	18	0	0	50
北谷町	台風							25			6			31
	豪雨													0
	洪水													0
	高潮													0
	地震													0
	津波													0
	風水害その他					1	2				6	1		10
	小計	0	0	0	0	1	2	25	0	0	12	1	0	41
読谷村	台風							85	2		26			113
	豪雨								1			5		6
	洪水													0
	高潮													0
	地震													0
	津波													0
	風水害その他					1		1						2
	小計	0	0	0	0	1	0	86	3	0	26	5	0	121
合計	0	0	0	0	2	4	139	5	0	56	6	0	212	

救急関係

- 月別構成町村別事故種別救急出場件数
- 曜日別事故種別救急出場件数
- 事故種別年齢区分別搬送人員
- 事故種別傷病程度別搬送人員
- 救急隊員の行った応急処置件数
- 年齢区分別傷病程度別搬送人員
- 管内管外別搬送人員
- 時間別救急出場件数
- 消防署別救急出場件数
- 救急法講習会実施状況

月別構成町村別事故種別救急出場件数

(平成26年中)

種別 月・構成町村		火災	自然	水難	交通	労災	運動	一般	加害	自損	急病	転院	その他	不搬送	計
1月	嘉手納町				2			5	1		71	1		7	87
	北谷町				13	1		16		1	92		1	7	131
	読谷村				5	1	3	20			138	9		11	187
	その他														
2月	嘉手納町				2			12			56	2		10	82
	北谷町				4			14		1	74	1		12	106
	読谷村				7	2	1	14	1	3	89	11	1	6	135
	その他				1										1
3月	嘉手納町				7	1	1	10			52	3		5	79
	北谷町				8	1		8	2		78	1		12	110
	読谷村				8		2	25	2	5	101	16		6	165
	その他				1						1				2
4月	嘉手納町				8		4	12			46	4		4	78
	北谷町				10	1	1	5	1	1	75	4		10	108
	読谷村			1	13	1		25	1	1	106	11		21	180
	その他				1									1	2
5月	嘉手納町				4		1	4	1	1	46	1		7	65
	北谷町				12		2	18			84	1	1	15	133
	読谷村	1			8	2	1	19	3	3	107	11		8	163
	その他				1						1				2
6月	嘉手納町				4		2	8			50	2		2	68
	北谷町				9	2		21	2		81	1		9	125
	読谷村				8	1	3	22	1	1	112	8	1	8	165
	その他													1	1
7月	嘉手納町				5		1	9		1	56	2		12	86
	北谷町		1		15	3	2	19	2		92	4		13	151
	読谷村			1	8	3	3	14	1	1	137	7	1	17	193
	その他														
8月	嘉手納町				1		1	8			48	1		1	60
	北谷町				8			19	1		89	4	1	7	129
	読谷村				9		5	25	1	3	100	6		20	169
	その他								1						1
9月	嘉手納町				2			7		1	48	1		4	63
	北谷町				15	1	4	28	1	1	90		1	8	149
	読谷村				13	4		23	1	1	100	6		10	158
	その他							1							1
10月	嘉手納町				5			2	2		51	1		10	71
	北谷町				12	1		11	1		79	1		18	123
	読谷村				12		4	34			96	11	1	11	169
	その他														
11月	嘉手納町				7			9		1	70	2		9	98
	北谷町				9	1	2	20	1	2	67	1		22	125
	読谷村				7		1	21	2	1	97	9		19	157
	その他														
12月	嘉手納町				5		2	7			46	2		6	68
	北谷町				13	1		21			89	2	1	20	147
	読谷村				13			21	1		129	15	1	6	186
	その他														
合計	嘉手納町				52	1	12	93	4	4	640	22		77	905
	北谷町		1		128	12	11	200	11	6	990	20	5	153	1,537
	読谷村	1		2	111	14	23	263	14	19	1,312	120	5	143	2,027
	その他				4			1	1		2			2	10

曜日別事故種別救急出場件数

(平成26年中)

種別 曜日	火災	自然	水難	交通	労災	運動	一般	加害	自損	急病	転院	その他	計
月	1			54	4	7	79	7	12	493	27	6	690
火	3	1	2	48	3	6	82		8	429	33	6	621
水	3		1	35	6	7	87	3	6	429	22	10	609
木			1	47	5	3	61	2	3	449	25	5	601
金				49	6	1	90	4	7	430	31	4	622
土	3		3	63	1	12	93	8	2	458	21	4	668
日	2			57	2	11	123	11	4	447	3	8	668
計	12	1	7	353	27	47	615	35	42	3,135	162	43	4,479

この表には不搬送の分類がないため、各種別の中に不搬送が含まれる。

事故種別年齢区分別搬送人員

(平成26年中)

種別 区別	火災	自然	水難	交通	労災	運動	一般	加害	自損	急病	その他	計
新生児							1				7	8
乳幼児			1	20			73			215	11	320
少年				66		30	61			104	6	267
成人				198	26	15	166	28	24	1,099	41	1,597
老人	1	1	1	48	1	1	259	2	5	1,530	109	1,958
計	1	1	2	332	27	46	560	30	29	2,948	174	4,150

事故種別傷病程度別搬送人員

(平成26年中)

種別 區別	火災	自然	水難	交通	労災	運動	一般	加害	自損	急病	その他	計
軽症	1	1		243	16	41	365	27	14	1,683	44	2,435
中等症			1	63	5	4	127	3	8	925	103	1,239
重症				23	6	1	67		1	286	27	411
死亡			1	2			1		6	54		64
その他				1								1
計	1	1	2	332	27	46	560	30	29	2,948	174	4,150

救急隊員の行った現場応急処置件数

(平成26年中)

種別	処置 応急 処置 対象 人員	止血	固定	人口 呼吸	心マッサージ		心肺蘇生		酸素 吸入
						うち自動		うち自動	
急病	2,470	8	26	3	3	3	61	30	626
交通	290	6	175				3	2	28
一般	468	55	66				3	1	26
上記以外	248	5	23	2			6	5	69
合計	3,476	74	290	5	3	3	73	38	749

種別	処置	気道確保			保温	在宅療法継続			
		☆1	☆2	☆3		☆4	☆5	☆6	
急病	74	4		26	408	4		1	3
交通	3				45				
一般	4			2	60				
上記以外	8	1		1	45				
合計	89	5		29	558	4		1	3

- ☆ 1経鼻エアウェイを使用しての気道確保
- ☆ 2喉頭鏡・かんし等による異物除去
- ☆ 3救急救命士法に基づき重度傷病者に対して行う気道確保
- ☆ 4在宅中心静脈栄養管理・在宅科学療法等により点滴処置が施されているもの。
- ☆ 5気道切開孔又は気管ろう・人口肛門等が施されているもの。
- ☆ 6☆4・☆5以外の処置が施されているもの。

種別	処 被覆	ショック パンツ による 血圧保	除細動	静脈路 確保 (輸液)	その他 の応急 処置	血圧 測定	聴診器 による 心音・ 呼吸音	血中酸素 飽和度の 測定	心電図	気管 挿管
交通	20		2	2		279	142	279	39	
一般	60		1	1	1	434	123	448	63	
上記以外	10		4	4	5	227	68	233	52	1
合計	96	7	47	43	6	3,249	1,140	3,317	1,134	2

年齢区分別傷病程度別搬送人員

(平成26年中)

種別 区分	新生児	乳幼児	少年	成人	老人	合計
死亡				16	48	64
重症	1	6	6	83	315	411
中等症	5	49	39	357	789	1,239
軽症	2	265	221	1,141	806	2,435
その他			1			1
計	8	320	267	1,597	1,958	4,150

年齢区分

- ア 新生児・・・生後28日以内の者
- イ 乳幼児・・・生後29日以上満7歳未満の者
- ウ 少年・・・満7歳以上満18歳未満の者
- エ 成人・・・満18歳以上満65歳未満の者
- オ 老人・・・満65歳以上の者

管内管外別搬送人員

(平成26年中)

種別 \ 区分	管内居住者	管外居住者	その他	計
火災	1			1
自然	1			1
水難	1	1		2
交通	166	161	5	332
労災	9	17	1	27
運動	25	21		46
一般	453	104	3	560
加害	21	9		30
自損	25	4		29
急病	2,577	361	10	2,948
転院	137	24	1	162
その他	11		1	12
合計	3,427	702	21	4,150

時間別救急出場件数

(平成26年中)

種別 署	火災	自然	水難	交通	労災	運動	一般	加害	自損	急病	転院	その他	計
00時～02時				11			39	7		212		2	271
02時～04時	2			14			22	8		187	1	3	237
04時～06時	1			8			18	4	3	137		5	176
06時～08時	1			27			45	2		189		1	265
08時～10時	1		1	32	2	2	60	1	11	275	15	4	404
10時～12時	1		2	30	11	14	53		2	295	34	3	445
12時～14時	1	1	1	34	6	11	62	3	9	277	45	8	458
14時～16時	1		1	48	2	7	64		4	272	22	4	425
16時～18時	4			34	6	2	74		3	308	27	4	462
18時～20時			1	50		6	78	3	6	389	15	1	549
20時～22時				39		4	54	3	4	334	2	3	443
22時～24時			1	26		1	46	4		260	1	5	344
合計	12	1	7	353	27	47	615	35	42	#####	162	43	#####

この表には不搬送の分類がないため、各種別の中に不搬送が含まれる。

消防署別救急出場件数

(平成26年中)

種別 署	火災	自然	水難	交通	労災	運動	一般	加害	自損	急病	転院	その他	不搬送	計
嘉手納署	1			93	4	16	148	8	11	872	26	2	109	#####
北谷署		1		127	11	13	210	13	5	#####	22	4	149	#####
読谷署			2	75	12	17	199	9	13	#####	114	4	117	#####
合計	1	1	2	295	27	46	557	30	29	#####	162	10	375	#####

NO	実施日時	受講団体	種類	受講人数	開催場所
小 計			普通Ⅰ	1579	89回
			普通Ⅱ	0	0回
			普通Ⅲ	385	21回
			上級	16	1回
			入門	59	3回
			普及員Ⅰ	0	0回
			その他	571	28回
合 計				2,610	142回

種類

種 別	時 間	主 な 内 容
普通Ⅰ（普通救命講習会Ⅰ）	3時間	心肺蘇生法（AED）、異物除去、大出血時の止血法
普通Ⅱ（普通救命講習会Ⅱ）	4時間	心肺蘇生法（AED）、異物除去、大出血時の止血法 筆記試験、実技試験
普通Ⅲ（普通救命講習会Ⅲ）	3時間	乳児、小児等の心肺蘇生法等
上級（上級救命講習会）	8時間	心肺蘇生法（成人・小児・乳児）、異物除去、大出血時の止血法、傷病者の管理法、外傷の手当及び搬送法
入門（入門コース）	90分	小学校高学年の方、普通救命講習の受講希望はあるが講習時間が取れない方、これから普通救命講習を受講される方等を対象とした、胸骨圧迫やAEDを中心に学ぶ。
普及員Ⅰ （応急手当普及員講習Ⅰ）	24時間	基礎知識（応急手当の重要性・対象者等に関する知識） 基礎医学（解剖・生理学・感染防止） 資器材の取扱い要領、 指導技法（各種手当の組み合わせ・応用の指導要領） 傷病者管理法、外傷の手当要領及び搬送法 心肺蘇生法（AED）、気道異物、大出血時の止血法 筆記試験、実技試験
その他		普通Ⅰ・Ⅱ及び上級に該当しない講習会（短時間の講習会、内容の一部のみの講習会等）

通信関係

- 覚知種別受信件数
- 月別受信件数
- 時間帯別受信件数
- 気象年報

覚 知 種 別 受 信 件 数

(平成26年中)

回線 \ 種別	火災	救急	救助	水難	その他災害	その他	いたずら	問合せ	間違い	テスト	転送	合計
119	13	1310	2		14	44	15	116	126	315	5	1,960
携帯電話	93	1985	11	5	19	138	49	355	380	11	72	3,118
IP電話	18	859	2		8	38	2	63	53	74	3	1,120
加入電話	26	307	6	4	25	86		31	4			489
駆けつけ	2	156			2	2						162
その他		1										1
合 計	152	4,618	21	9	68	308	66	565	563	400	80	6,850

※種別

その他災害・・・自然災害など。

その他・・・警報機誤作動、ハブ・ハチ捕獲、動物の保護・救助。

転送・・・回線に関わらず、入電はニライ管内だが、災害が発生している消防本部へ転送したもの。

※回線

その他・・・現認、無線など。

月 別 受 信 件 数

(平成26年中)

種別 月	火 災	救 急	救 助	水 難	その 他 災 害	その 他	いた ず ら	問 合 せ	間 違 い	テ ス ト	転 送	合 計
1月	6	395	1			2	2	40	48	32	3	529
2月	6	316	2			2	1	29	31	33	3	423
3月	18	359	3	1	1	1	8	56	46	34	7	534
4月	20	353	3	1	1	7	6	30	46	20	8	495
5月	16	365	1	3	1	10	4	37	47	27	6	517
6月	12	363	1		3	11	1	44	55	57	7	554
7月	11	434	4		1	195	3	113	62	17	13	853
8月	5	361	3	1	6	19	10	36	56	14	9	520
9月	9	374				11	1	33	26	43	6	503
10月	24	362	1	2	48	30	26	63	59	23	4	642
11月	14	380	1	1	5	10	1	36	41	46	6	541
12月	9	399	1			8	3	48	46	54	8	576
合 計	150	4,461	21	9	66	306	66	565	563	400	80	6,687

時 間 帯 別 受 信 件 数

(平成26年中)

種別 時	火 災	救 急	救 助	水 難	そ の 他 災 害	そ の 他	い た ず ら	問 合 せ	間 違 い	テ ス ト	転 送	合 計
0時	3	155			2	3	2	26	9			200
1時	2	113		1		5		19	8		4	152
2時	5	118			1	3	1	18	3			149
3時	11	113				5	4	16	8			157
4時	3	86			1	2	2	20	5		3	122
5時	6	77			1	4	5	7	14	1	3	118
6時	4	114	1			39	3	14	7		3	185
7時		148	3		2	30	2	23	29	4	5	246
8時	8	209			1	25	1	26	22	6	2	300
9時	6	200	1	1	1	19	4	18	26	41	5	322
10時	5	226	2	2	2	14	2	20	29	84	4	390
11時	8	223	4		5	12	1	29	45	36	5	368
12時	2	242	1	1	6	10		16	29	3	5	315
13時	5	215	1		4	18	3	23	32	48	1	350
14時	6	201	1	3	4	17	3	28	36	81	2	382
15時	1	216				19	10	21	39	55	6	367
16時	15	222	1		6	17	5	23	41	18	3	351
17時	17	237	2		14	19	4	34	42	5	4	378
18時	6	283	2		2	9	7	33	37	4	5	388
19時	10	275	2		6	12	2	34	29	6	4	380
20時	8	229			3	5	1	20	21	5	5	297
21時	11	215			2	7	2	42	22	1	2	304
22時	2	177		1	2	9	1	31	20	2	5	250
23時	6	167			1	3	1	24	10		4	216
合 計	150	4,461	21	9	66	306	66	565	563	400	80	6,687

気象年報

(平成 26 年中)

月	平均		最大瞬間			気温℃		湿度%			気圧 hpa			雨量				
	風向	風速 m/s	風向	風速 m/s	風速日時	平均	平均相対	平均実効	平均海面	平均現地	月 mm	降雨日数						
1月	東北東	3.6	北北東	19.9	15.08:33	16.8	61	79.3	1020.8	1016.7	54.5	9						
2月	北東	4.1	北北東	18.5	19.20:31	18.2	72	89.7	1016.8	1012.8	250	17						
3月	東北東	4.4	北西	22.4	30.02:48	18.8	69	87.8	1018.2	1014.1	162	9						
4月	東	4.3	東	18.6	26.15:18	21.2	73	93.1	1014.4	1010.4	101.5	9						
5月	東	4.1	南東	19.7	11.00:20	24.0	81	96.9	1011.2	1007.3	290	18						
6月	南西	4.0	西南西	18.8	17.13:59	27.6	85	90.5	1005.5	1001.7	368	20						
7月	南南西	5.7	南南東	47.3	08.16:01	29.7	80		1006.3	1002.5								
8月	南東	3.5	北北東	20.8	07.21:52	29.5	82		1007.9	1004.0								
9月	東北東	3.2	南	18.2	23.03:49	29.5	75		1009.2	1005.4	109	12						
10月	北東	5.1	北北東	43.7	11.17:13	25.8	70		1010.9	1007.0	209	9						
11月	東北東	3.9	北北東	17.4	03.15:35	22.9	68		1016.9	1012.9	107	12						
12月	北東	4.1	北北東	26.3	04.08:36	17.9	62		1020.9	1016.9	78	14						
平均	東	4.2				23.5	73.2		1013.3	1009.3								
最高			南南東	47.3	7/8 16:01	35.4	7/4	99.9	1/1	99.9	5/13	1028.4	1/10	1024.3	01/10	348	7/9	
最低						8.4	1/2					948.1	10/11	944.5	10/11			
積算																2464.5		144

風向	北北東	北東	東北東	東	東南東	南東	南南東	南	南南西	南西	西南西	西	西北西	北西	北北西	北	静穏
頻度%	17.3	7.3	6.1	12.0	9.5	6.7	5.7	3.0	2.1	2.5	8.1	2.2	2.1	1.9	3.3	10.1	0.6

平均風向：「風向」はたえず変化しているため、観測時刻の前 10 分間の測定値を平均して平均風向を算出しています。

相対湿度：大気中に含まれる水蒸気量を数値で表したものです。（※気象庁測定値）

実効湿度：過去数日間の湿度の履歴を考慮した湿度のことで、木材の乾燥度を示し、火災の発生率に関係します。（装置不良の為、7月以降は未測定）

海面気圧：高度・気温・現地気圧より計算を行い算出しています。

現地気圧：その地点で計測された気圧をいい、ヘクトパスカルで表示しています。

雨量：降った雨の量をいい、ひと月の総雨量を表示しています。（※7、8月は装置不良の為、未測定）

消防団関係

- 消防団の報酬及び費用弁償
- 消防団員の定数及び実数
- 消防団員の階級別年齢
- 消防団員の階級別勤続年数

消防団の報酬及び費用弁償

	団長	副団長	分団長	副分団長	団員
年額報酬	78,000円	64,800円	46,800円	42,000円	32,400円
費用弁償	水火災・警戒の場合 1 回につき 5,400円 訓練・その他の場合 1 回につき 3,000円				

消防団員の定数及び実数

(平成27年3月31日現在)

		団長	副団長	分団長	副分団長	団員	計
定数		80					80
実数	男	1	3	9	9	37	59
	女					12	12
合計		1	3	9	9	0	71

消防団員の階級別年齢

(平成27年3月31日現在)

	団長	副団長	分団長	副分団長	団員		計
					男	女	
20歳未満							0
20歳～25歳					6	1	7
26歳～30歳					12	6	18
31歳～35歳				1	8	1	10
36歳～40歳				3	5	3	11
41歳～45歳			1	4	3	1	9
46歳～50歳			4	1	2		7
51歳～55歳		1	3		1		5
56歳～60歳		1					1
61歳以上	1	1	1				3
平均年齢	62.0	59.0	50.0	40.7	32.8	31.7	37.3

消防団員の階級別勤続年数

(平成27年3月31日現在)

	団長	副団長	分団長	副分団長	団員		計
					男	女	
5年未満					25	6	31
5年以上 10年未満				2	10	2	14
10年以上 15年未満				4	2	4	10
15年以上 20年未満			3	3			6
20年以上 25年未満			3				3
25年以上 30年未満			3				3
30年以上 35年未満		2					2
35年以上 40年未満	1	1					2
計	1	3	9	9	37	12	71