

# 消防年報

平成27年版



ニライ消防本部



平成28年度全国統一防火標語

**消しましょう**

**その火その時**

**その場所で**

# ま え が き

この年報は、比謝川行政事務組合（嘉手納町、北谷町、読谷村）ニライ消防本部の消防現勢および平成27年中の消防業務に関する諸般の事項を収録し、将来の参考に資するとともに消防事情を広く紹介するため編集したものです。

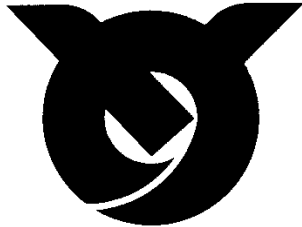
なお、この消防年報の統計資料は、原則として暦年で表し、予算に関する事項については会計年度で作成し、その他の事項については当該表にそれぞれ記載した年月日を持って表しています。

平成28年12月

比謝川行政事務組合  
ニライ消防本部

## 比謝川行政事務組合ニライ消防本部構成町村

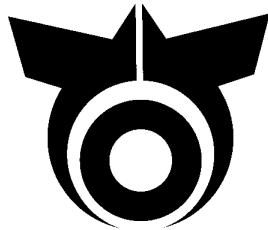
嘉手納町



「かでな」の頭文字を飛鳥のイメージに図案化し、町民の親和と団結を表わすと共に町勢の向上発展を単純明快に象徴化したものです。

昭和 48 年 5 月 17 日制定

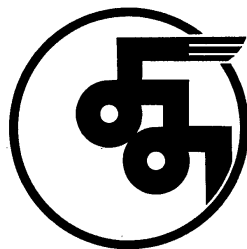
北谷町



北と谷の漢字を組み合わせ、大地を飛び立つ飛鳥のイメージに図案化して北谷町を象徴する。円は町民の融和を、飛鳥は町の発展を意味する。

昭和 48 年 3 月 31 日制定

読谷村



「よ」と「み」をつなぎ村民の協力と羽形は村の飛躍発展を表わし、外円は村民の融和、団結の印で、囲まれた空白はその豊さと村勢の発展を象徴する。

昭和 51 年 12 月 24 日制定

管 理 者	石嶺傳實	(読谷村長)
副管理者	野国昌春	(北谷町長)
副管理者	當山 宏	(嘉手納町長)
会計管理者	山内 智	(嘉手納町役場会計管理者)

# 目 次

まえがき

比謝川行政事務組合ニライ消防本部構成町村

## 概 要

位置と地勢	1
消防の沿革	2
消防の組織	5
事務分掌	6
管内面積及び人口・世帯数	8

## 消防施設

消防庁舎・消防訓練塔	9
消防車両	10
消防水利	11
通信施設	11

## 総務関係

歴代管理者・副管理者・会計管理者	12
歴代議長・副議長	13
歴代消防管理職	14
職員定数及び実数	17
職員の配置状況	17
職員の階級別年齢	18
職員の勤続年数	19
職員の特殊技能	20
職員の教養状況	21
平成27年度当初予算の概要	22
平成27年度消防特別会計決算額	23
構成町村決算と消防費	25
人口・世帯当たり消防費所要額及び消防職員	26
消防相互応援協定の状況	26
消防・救急応援協定活動状況	26
相互協力に関する覚書等の状況	26

## 予防関係

年別防火対象物状況	27
中高層建物（4階以上）の現況	28
月別構成町村別建築同意等事務処理状況	30
用途別防火管理者選任状況	32
危険物規制施設数	33

危険物施設の許可等事務処理状況	34
各種届出状況	35

## 警防関係

火災概況	36
構成町村別火災出動件数	37
火災発生原因	38
月別火災発生件数	39
月別曜日別火災発生件数	39
時間別火災発生件数	40
月別事故種別救助活動件数と被救助者数	41
年別風水害出動件数	42
月別風水害出動件数	43

## 救急関係

月別構成町村別事故種別救急出場件数	44
曜日別事故種別救急出場件数	45
事故種別年齢区分別搬送人員	46
事故種別傷病程度別搬送人員	47
救急隊員の行った応急処置件数	48
年齢区分別傷病程度別搬送人員	49
管内管外別搬送人員	50
時間別救急出場件数	51
消防署別救急出場件数	51
救急法講習会実施状況	52

## 通信関係

覚知種別受信状況	56
月別受信件数	57
時間帯別受信件数	58
気象年報	59
119番通信受信状況（沖縄県消防司令センター移行後）	61

## 消防団関係

消防団の沿革	62
歴代消防団幹部	64
消防団の報酬及び費用弁償	66
消防団員の定数及び実数	65
消防団員の階級別年齢	66
消防団員の階級別勤続年数	66

## 概 要

- 位置と地勢
- 消防の沿革
- 消防の組織
- 事務分掌
- 管内面積及び人口・世帯数

## 位置と地勢

比謝川行政事務組合ニライ消防本部は、沖縄本島の中部にあつて県都那覇市から北に約 23 k m の嘉手納町にあり、管轄区域の北は恩納村、東は沖縄市と北中城村、南は宜野湾市に隣接している。西は全面が東シナ海に面し遥かに慶良間諸島が展望される。

地勢は、嘉手納町では、おおむね町全体が平坦地をなし、北谷町は町の東部から町のほぼ中央までは全体として丘陵をなし、そこから傾斜して西に向かうにしたがつて次第に低く、海岸に面する地域は平坦地になっている。読谷村は、東側は尾根と谷間が入り組んだ丘陵をなし、西側は小高い台地から海岸に向けゆるやかに傾斜している。

管内総面積は、63.99 平方キロメートルであり、本部の位置は、東経 127 度 46 分 07 秒、北緯 26 度 21 分 36 秒である。





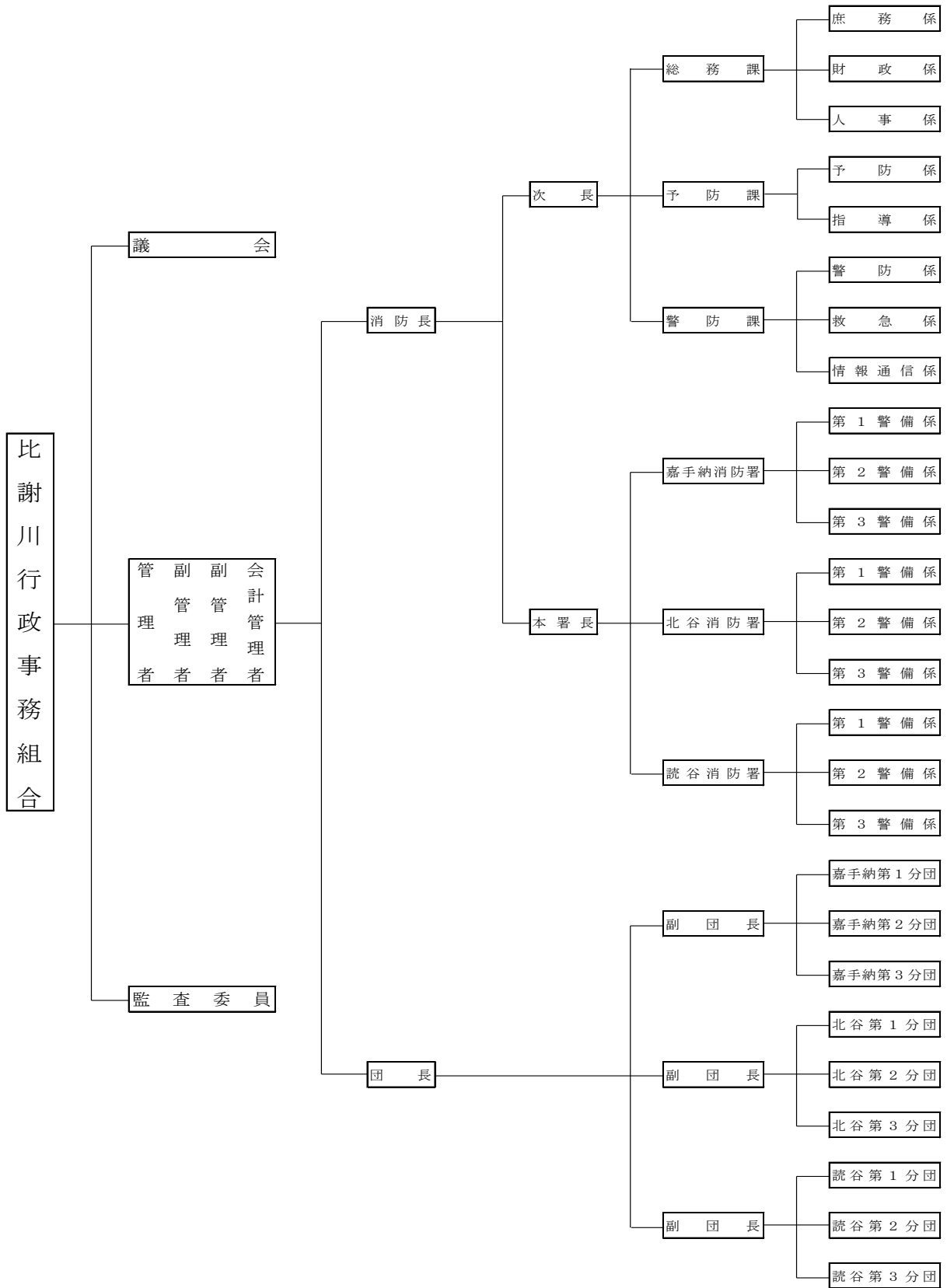
# 消 防 の 沿 革

平成 14 年 04 月 01 日	嘉手納町、北谷町及び読谷村の消防を合併し、比謝川行政事務組合ニライ消防本部を発足する。 新城真栄初代消防長のもと消防吏員 10 人を新規採用し実員数 100 人でスタート。 (条例定数 115 人)
平成 14 年 06 月 05 日	ニライ消防本部・嘉手納消防署庁舎建設委員会発足
平成 15 年 01 月 10 日	比謝川行政事務組合ニライ消防運営委員会を設置
平成 15 年 03 月 28 日	読谷消防署に高規格救急自動車 (国庫補助) 配備 運用開始式 (読谷村役場前) 挙行
平成 15 年 03 月 31 日	新城真栄消防長退職
平成 15 年 04 月 01 日	喜世川淳 2 代目消防長就任 消防吏員 11 人採用 実員数 110 人
平成 15 年 06 月 02 日	消防吏員 1 人退職 実員数 109 人
平成 15 年 07 月 21 日	比謝川行政事務組合の緊急車輛による嘉手納飛行場への限定された人道的立入に係る協定書締結
平成 16 年 01 月 19 日	ニライ消防本部新庁舎建設土木造成工事着手
平成 16 年 03 月 02 日	ニライ消防本部新庁舎建設工事着手
平成 16 年 04 月 01 日	消防吏員 4 人採用 実員数 113 人 沖縄県消防学校講師派遣 (1 人)
平成 16 年 05 月 27 日	消防活動応援協定書締結 (嘉手納基地消防隊)
平成 16 年 12 月 11 日	ニライ消防本部新庁舎への移転
平成 16 年 12 月 13 日	ニライ消防本部新庁舎にて業務開始 (本部、嘉手納消防署)
平成 17 年 02 月 18 日	嘉手納消防署に小型動力ポンプ付水槽車 (国庫補助) 配備
平成 17 年 02 月 28 日	消防吏員 1 人退職 実員数 112 人
平成 17 年 03 月 31 日	高機能消防指令センター運用開始
平成 17 年 03 月 31 日	消防吏員 1 人退職 実員数 111 人
平成 17 年 04 月 01 日	消防吏員 2 人出向 比謝川行政事務組合事務局 消防吏員 5 人採用 実員数 114 人
平成 17 年 06 月 30 日	消防吏員 1 人退職 実員数 113 人
平成 17 年 07 月 01 日	消防吏員 1 人採用 実員数 114 人
平成 17 年 10 月 31 日	消防吏員 2 人退職 実員数 112 人
平成 17 年 12 月 31 日	消防吏員 1 人退職 実員数 111 人
平成 18 年 03 月 14 日	北谷消防署に高規格救急自動車 (国庫補助) 配備
平成 18 年 03 月 31 日	消防吏員 2 人退職 実員数 109 人
平成 18 年 04 月 01 日	消防吏員 5 人採用 実員数 114 人
平成 18 年 06 月 30 日	消防吏員 1 人退職 実員数 113 人
平成 18 年 07 月 01 日	消防吏員 1 人採用 実員数 114 人
平成 18 年 07 月 01 日	救命士による薬剤投与の認定証交付式
平成 19 年 01 月 23 日	読谷消防署建設土木造成工事着手
平成 19 年 02 月 21 日	読谷消防署新庁舎建設工事着手
平成 19 年 03 月 07 日	嘉手納消防署に高規格救急自動車 (国庫補助) 配備

平成 19 年 03 月 31 日	平成 19 年 03 月 31 日
平成 19 年 04 月 01 日	消防吏員 5 人採用 実員数 116 人 沖縄県消防学校講師派遣 (1 人)
平成 19 年 05 月 31 日	嘉手納消防署けん引車代替
平成 19 年 11 月 20 日	読谷消防署新庁舎への移転
平成 19 年 11 月 20 日	読谷消防署新庁舎にて業務開始
平成 20 年 03 月 14 日	読谷消防署に水槽付消防ポンプ自動車 (国庫補助) 配備
平成 20 年 03 月 31 日	消防吏員 4 人退職 実員数 112 人
平成 20 年 04 月 01 日	消防吏員 1 人派遣 読谷村役場 消防吏員 4 人採用 実員数 115 人
平成 20 年 06 月 19 日	トリエ基地相互援助協約調印式
平成 21 年 01 月 20 日	在沖海兵隊バトラー消防本部相互援助協約更新 (北谷町消防本部からニライ消防本部へ)
平成 21 年 02 月 27 日	嘉手納消防署に水槽付消防ポンプ自動車 (国庫補助) 配備
平成 21 年 03 月 31 日	喜世川淳 2 代目消防長退職 消防吏員 3 人退職 実員数 112 人
平成 21 年 04 月 01 日	津嘉山広 3 代目消防長就任 消防吏員 2 人採用 実員数 114 人
平成 21 年 12 月 18 日	消防吏員 1 人退職 実員数 113 人
平成 22 年 02 月 26 日	嘉手納消防署に消防ポンプ自動車 (国庫補助) 配備
平成 22 年 03 月 31 日	消防吏員 1 人派遣終了 読谷村役場 消防吏員 2 人退職 実員数 112 人
平成 22 年 04 月 01 日	消防吏員 3 人採用 実員数 115 人
平成 23 年 03 月 17 日	緊急消防援助隊派遣 (東日本大震災) 水槽付消防ポンプ自動車 1 台、緊急消防援助隊隊員 5 名
平成 23 年 03 月 31 日	消防吏員 1 人派遣終了 沖縄県消防学校 消防吏員 3 人退職 実員数 113 人
平成 23 年 04 月 01 日	消防吏員 1 人派遣 沖縄県消防学校 消防吏員 1 人出向 比謝川行政事務組合事務局 消防吏員 3 人採用 実員数 114 人
平成 24 年 03 月 31 日	読谷消防署に消防ポンプ自動車 (国庫補助) 配備
平成 24 年 03 月 31 日	消防吏員 3 人退職 実員数 111 人
平成 24 年 04 月 01 日	消防吏員 4 人採用 実員数 115 人
平成 25 年 02 月 27 日	北谷消防署に高規格救急自動車 (国庫補助) 配備
平成 25 年 03 月 31 日	消防吏員 2 人退職 実員数 113 人
平成 25 年 04 月 01 日	消防吏員 1 人出向 比謝川行政事務組合事務局 消防吏員 3 人採用 実員数 115 人
平成 26 年 01 月 17 日	沖縄県国民保護共同実動訓練を北谷公園野球場にて実施
平成 26 年 01 月 30 日	消防救急デジタル無線の整備に関する協定及び消防共同指令センター の整備に関する協定の締結をし、両事業の実施主体となる。
平成 26 年 03 月 12 日	北谷消防署に消防ポンプ自動車 (国庫補助) 配備

平成 26 年 03 月 31 日	消防吏員 1 人派遣終了 沖縄県消防学校 消防吏員 3 人退職 実員数 113 人
平成 26 年 04 月 01 日	消防吏員 5 人採用 実員数 118 人
平成 26 年 06 月 27 日	消防救急デジタル無線システム整備工事着手 (仮称) 沖縄県消防共同指令センター整備事業着手
平成 26 年 09 月 18 日	(仮称) 沖縄県消防共同指令センター整備事業に伴うニライ消防庁舎 増改築工事着手
平成 26 年 11 月 17 日	(仮称) 沖縄県消防共同指令センターの正式名称が、「沖縄県消防指 令センター(愛称:センター119)」に決定
平成 27 年 01 月 22 日	読谷消防署 高規格救急自動車(国庫補助) 配備
平成 27 年 01 月 31 日	消防吏員 1 人退職 実員数 117 人
平成 27 年 03 月 20 日	嘉手納消防署 救助工作車(国庫補助) 配備
平成 27 年 02 月 27 日	北谷消防署 消防団ポンプ車(総務省貸付)
平成 27 年 03 月 31 日	消防吏員 3 人退職 実員数 114 人
平成 27 年 11 月 27 日	嘉手納消防署に高規格救急自動車(国庫補助) 配備
平成 27 年 12 月 07 日	車庫建設工事着手
平成 28 年 03 月 28 日	梯子車(国庫補助) 配備
平成 28 年 03 月 31 日	津嘉山広 3 代目消防長退職 実員数 113 人
平成 28 年 04 月 01 日	消防吏員 5 人採用 実員数 118 人

# 消 防 の 組 織



# 事 務 分 掌

## 総務課

- (1) 消防事務事業の企画及び総合調整に関すること。
- (2) 職員の任免、分限、懲戒、服務、賞罰その他身分に関すること。
- (3) 職員の人事に関すること。
- (4) 職員の教養及び研修に関すること。
- (5) 文書及び消防統計に関すること。
- (6) 広報及び公聴に関すること。
- (7) 予算、決算、経理及び財政一般に関すること。
- (8) 財産の取得、管理及び処分に関すること。
- (9) 契約に関すること。
- (10) 職員の給与、勤務時間その他勤務条件に関すること。
- (11) 職員の旅費に関すること。
- (12) 職員の公務災害補償、共済組合及び賞じゅつに関すること。
- (13) 職員の退職年金、退職一時金及び退職手当に関すること。
- (14) 職員等の表彰に関すること。
- (15) 条例、規則、規程の制定及び改廃に関すること。
- (16) 儀式及び渉外に関すること。
- (17) 公印の管理に関すること。
- (18) 職員の被服に関すること。
- (19) 職員の賠償に関すること。
- (20) 職員の保健衛生、健康管理及び福利厚生に関すること。
- (21) 庁舎の維持管理に関すること。
- (22) 備品及び消耗品に関すること。
- (23) 消防団の人事、報酬、服務、賞罰及び身分に関すること。
- (24) 情報公開及び個人情報保護に関すること。
- (25) 他の課の主管に属しないこと。

## 予防課

- (1) 建築物の許可、認可及び確認の同意に関すること。
- (2) 危険物及び指定可燃物の保安取締りに関すること。
- (3) 防火管理に関すること。
- (4) 予防査察に関すること。
- (5) 防火対象物の予防措置に関すること。
- (6) 消防用設備等に関すること。
- (7) 消防思想の普及宣伝に関すること。
- (8) 火災原因及び損害等の調査に関すること。
- (9) 火災統計に関すること。
- (10) り災証明に関すること。
- (11) その他火災予防に関すること。

## 警防課

- (1) 火災その他災害の警防計画の樹立及び実施に関する事。
- (2) 職員の教養及び訓練に関する事。
- (3) 火災警報に関する事。
- (4) 消防団に関する事。
- (5) 消防用装備及び機械器具の運営管理に関する事。
- (6) 消防相互応援に関する事。
- (7) 消防地理水利の調査及び運用に関する事。
- (8) 救急業務及び救助業務に関する事。
- (9) 救急救助統計に関する事。
- (10) 消防用施設に関する事。
- (11) その他警防に関する事。

## 指令課（平成 27 年 10 月 14 日より沖縄県消防司令センターへ移行する。）

- (1) 消防通信の企画に関する事。
- (2) 通信施設の整備及び計画に関する事。
- (3) 通信業務の情報収集及び統計に関する事。
- (4) 通信施設の保守管理及び維持管理に関する事。
- (5) 緊急通報システム等の運用及び管理に関する事。
- (6) 沖縄県防災行政無線の運用及び管理に関する事。
- (7) 無線局の運用及び管理に関する事。
- (8) その他通信に関する事。

## 消防署

- (1) 職員の服務、賞罰及び規律に関する事。
- (2) 職員の配置及び勤務に関する事。
- (3) 水火災その他の災害の警防計画に関する事。
- (4) 水火災その他の災害の警戒防ぎよに関する事。
- (5) 消防地理水利に関する事。
- (6) 警防査察に関する事。
- (7) 危険物等の指導取締りに関する事。
- (8) 職員の教養及び訓練に関する事。
- (9) 救急及び救助業務の実施に関する事。
- (10) 気象情報に関する事。
- (11) 諸災害の被害調査に関する事。
- (12) 火災報告、救急救助報告及び統計に関する事。
- (13) 火災予防条例に規定する各種届出に関する事。
- (14) 消防団の指導に関する事。
- (15) 庁舎、消防用車両及び機械器具等の維持管理に関する事。
- (16) 消防思想の普及宣伝に関する事。
- (17) 消防通信に関する事。
- (18) その他消防署の分掌を適当とする事項

## 管内面積及び人口・世帯数

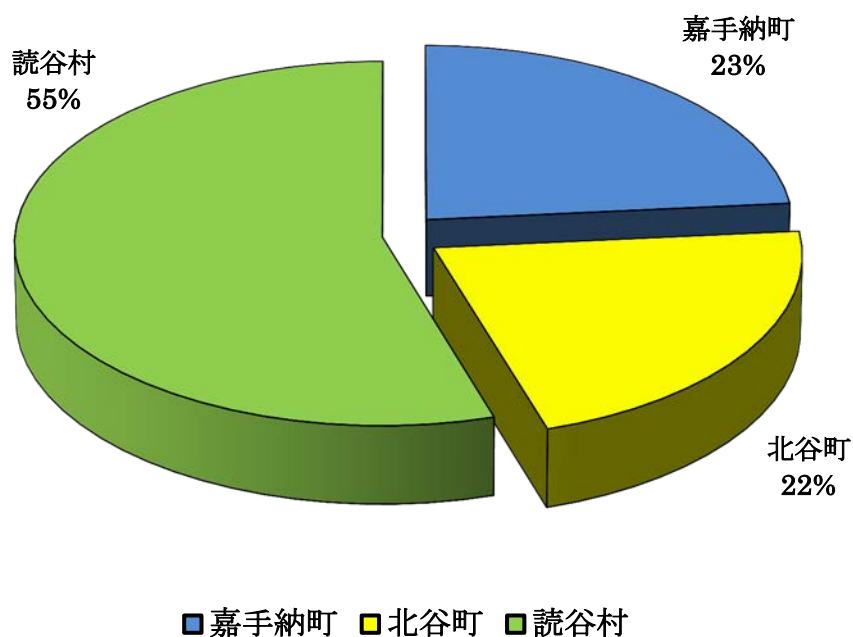
(平成 28 年 3 月 31 日現在)

区 分	行政区数	面積(k m <sup>2</sup> )	人 口			世帯数
			男	女	合計	
嘉手納町	6	15.12(2.6)	6,733	7,044	13,777	5,511
北 谷 町	11	13.93(5.79)	13,938	15,096	29,034	11,848
読 谷 村	23	35.17(22.55)	20,449	20,755	41,204	15,381
合 計	40	64.22(30.94)	41,120	42,895	84,015	32,740

外国人登録者含む

( ) 内は基地を除く面積

## 構成町村の人口比率



## 消防施設

- 消防庁舎・訓練塔
- 消防車両
- 消防水利
- 通信施設



## 消 防 庁 舎

消防本部・消防署

	消防本部・嘉手納消防署	北 谷 消 防 署	読 谷 消 防 署
所 在 地	嘉手納町字屋良 1220 番地	北谷町字桑江 473 番地 1	読谷村字波平 920 番地 1
構 造	鉄筋コンクリート 2 階建	鉄筋コンクリート 2 階建	鉄筋コンクリート 1 階建
建 築 面 積	1,753.81 m <sup>2</sup> (車庫含む)	538.95 m <sup>2</sup>	835.00 m <sup>2</sup>
建 築 延 面 積	3,471.91 m <sup>2</sup> (車庫含む)	696.60 m <sup>2</sup>	865.00 m <sup>2</sup>
敷 地 面 積	6,812.51 m <sup>2</sup>	2,010.33 m <sup>2</sup>	2,511.63 m <sup>2</sup>
建 築 年 月 日	平成 16 年 12 月 13 日	昭和 54 年 3 月 15 日	平成 20 年 1 月 31 日
備 考	平成 27 年 3 月 25 日 車庫増築工事 50.72 m <sup>2</sup>	平成 23 年度耐震補強工事	

## 消 防 訓 練 塔

所在地		嘉手納町字屋良 1220 番地		北谷町字桑江 467 番地 1	
		主 塔	補助塔	主 塔	補助塔
構 造		鉄筋コンクリート スラブ造 6 階建	鉄筋コンクリート スラブ造 3 階建	鉄筋コンクリート スラブ造 5 階建	鉄筋コンクリート スラブ造 3 階建
建 築 面 積	1 階	42.25 m <sup>2</sup>	97.14 m <sup>2</sup>	33.01 m <sup>2</sup>	27.06 m <sup>2</sup>
	2 階	48.75 m <sup>2</sup>	97.14 m <sup>2</sup>	38.35 m <sup>2</sup>	27.06 m <sup>2</sup>
	3 階	42.25 m <sup>2</sup>	52.00 m <sup>2</sup>	36.02 m <sup>2</sup>	30.55 m <sup>2</sup>
	4 階	42.25 m <sup>2</sup>		29.45 m <sup>2</sup>	
	5 階	42.25 m <sup>2</sup>		27.30 m <sup>2</sup>	
	6 階	49.56 m <sup>2</sup>			
	延床面積	267.31 m <sup>2</sup>	246.28 m <sup>2</sup>	164.13 m <sup>2</sup>	84.67 m <sup>2</sup>
建 築 年 月 日		平成 16 年 12 月 13 日		平成 7 年 2 月 20 日	

## 消 防 車 両 (平成 28 年 4 月 1 日現在)

	名 称	登録番号	車 名	無線局番号	備考
嘉 手 納 署	広 報 車	沖縄 830 そ 119	トヨタ	嘉手納予防 1	
	事 務 用 車 両	沖縄 400 す 7118	トヨタ		
	指 揮 車	沖縄 800 す 1988	トヨタ	嘉手納指揮 1	
	指 令 車	沖縄 800 す 3562	ニッサン	嘉手納司令 1	
	水 槽 車	沖縄 830 さ 604	いすゞ	嘉手納タンク 1	10,000ℓ
	水槽付ポンプ車	沖縄 800 は 1004	いすゞ	嘉手納ポンプ 1	2,000ℓ
	消防ポンプ自動車	沖縄 800 す 2783	いすゞ	嘉手納ポンプ 2	700ℓ
	水槽付ポンプ車	沖縄 88 す 4348	いすゞ	嘉手納ポンプ 3	2,000ℓ
	はしご付きポンプ自動車	沖縄 830 さ 2712	日 野	嘉手納梯子 1	
	け ん 引 車	沖縄 800 す 3022	トヨタ	嘉手納積載 1	
	救 助 工 作 車	沖縄 830 さ 2702	日 野	嘉手納救助 1	Ⅲ型
	救 急 車	沖縄 831 つ 119	ニッサン	嘉手納救急 1	高規格
	救 急 車	沖縄 830 さ 2710	トヨタ	嘉手納救急 2	高規格
北 谷 署	水槽付ポンプ車	沖縄 830 の 119	いすゞ	北谷ポンプ 1	2,000ℓ
	消防ポンプ自動車	沖縄 800 す 5886	日 野	北谷ポンプ 2	700ℓ
	積 載 車	沖縄 800 す 5421	いすゞ	北谷積載 1	
	人 員 搬 送 車	沖縄 800 す 1945	トヨタ	北谷輸送 1	15 人
	指 揮 車	沖縄 800 す 5503	ニッサン	北谷指揮 1	
	救 急 車	沖縄 800 さ 9694	トヨタ	北谷救急 2	高規格
	救 急 車	沖縄 830 そ 911	トヨタ	北谷救急 1	高規格
読 谷 署	水 槽 車	沖縄 88 め 882	日 野	読谷タンク 1	10,000ℓ
	水槽付ポンプ車	沖縄 800 は 937	いすゞ	読谷ポンプ 1	2,000ℓ
	消防ポンプ自動車	沖縄 800 す 4353	日 野	読谷ポンプ 2	700 ℓ
	け ん 引 車	沖縄 88 に 4041	トヨタ	読谷積載 2	
	小型ポンプ積載車	沖縄 800 す 7162	日 産	読谷積載 1	
	救 助 工 作 車	沖縄 88 め 1293	日 野	読谷救助 1	
	指 揮 車	沖縄 800 す 4762	三 菱	読谷指揮 1	
	救 急 車	沖縄 830 も 119	ニッサン	読谷救急 2	高規格
	救 急 車	沖縄 830 す 1412	トヨタ	読谷救急 1	高規格

# 消 防 水 利

(平成 28 年 4 月 1 日現在)

種 別	消 火 栓		防 火 水 槽		計
	65mm	40mm	40 m <sup>3</sup>	20 m <sup>3</sup>	
嘉手納町	141	0	10	6	157
北 谷 町	320	0	19	3	342
読 谷 村	340	0	47	0	387
合 計	801	0	76	9	886

※消防水利の基準数は、メッシュ法を使用した数値である。

## 総務関係

- 職員定数及び実数
- 職員の配置状況
- 職員の階級別年齢
- 職員の勤続年数
- 職員の特殊技能
- 職員の教養状況
- 平成 27 年度当初予算の概要
- 平成 27 年度消防決算
- 構成町村決算と消防費
- 人口・世帯当たり消防費所要額及び消防職員
- 消防相互応援協定の状況
- 消防・救急応援協定活動状況
- 相互協力に関する覚書等の状況

## 職 員 定 数 及 び 実 数

(平成28年3月31日現在)

		消防監	消防司令長	消防司令	消防司令補	消防士長	消防副士長	消防士	計
定数		1	3	11	30	68			113
実数	男	1	2	12	29	33	19	15	114
	女				1	1	1		

## 職 員 の 配 置 状 況

(平成28年3月31日現在)

		消防監	消防司令長	消防司令	消防司令補	消防士長	消防副士長	消防士	計	
消 防 本 部	消防長	1							1	
	次 長		1						1	
	本署長		1						1	
	総務課	課長		(1)						0
		係長			1	2				3
		係				1	2	1		4
		センター119			1	1				
	予防課	課長			1					1
		係長			1	1				2
		係						2		2
	警防課	課長			1					1
		係長				1				1
		係				1	2			3
	指令課	課長		(1)						0
		係長				2				2
係					4	5			9	
センター119				1		1				
小 計		1	2	6	13	10	3	0	35	
消 防 署	嘉手納	署長		1					1	
		係長		1	2				3	
		係			4	9	7	5	25	
	北谷	署長			1					1
		係長			1	2				3
		係				4	7	3	7	21
	読谷	署長			1					1
		係長			1	2				3
		係				3	8	7	3	21
	小 計		0	0	6	17	24	17	15	79
合 計		1	2	12	30	34	20	15	114	

## 職 員 の 階 級 別 年 齢

(平成28年3月31日現在)

	消防監	消防司令長	消防司令	消防司令補	消防士長	消防副士長	消防士	計
職員数	1	2	12	30	34	20	15	114
平均年齢	60.0	57.2	52.6	43.8	37.4	31.5	25.7	37.9
20歳未満								
20歳～25歳							8	8
26歳～30歳					1	5	7	13
31歳～35歳				2	19	14		35
36歳～40歳				6	13	1		20
41歳～45歳				15	1			16
46歳～50歳			5	4				9
51歳～55歳			1					1
56歳～60歳	1	2	6	3				12

## 職 員 の 勤 続 年 数

(平成28年3月31日現在)

	消防監	消防司令長	消防司令	消防司令補	消防士長	消防副士長	消防士	計
5年未満							12	12
5年以上 10年未満						15	3	18
10年以上 15年未満				2	31	5		38
15年以上 20年未満		1		12	2			15
20年以上 25年未満			2	10	1			13
25年以上 30年未満			3	3				6
30年以上 35年未満			1					1
35年以上 40年未満	1	1	6	3				11
40年以上								
計	1	2	12	30	34	20	15	114

# 職 員 の 特 殊 技 能

(平成28年3月31日現在)

資 格		階 級	消防監	消防司令長	消防司令	消防司令補	消防士長	消防副士長	消防士	計
自動車運転免許	普通	第一種	1	2	12	30	34	20	15	114
		第二種			1	3				4
	大型	第一種	1	1	12	30	34	20	14	112
		第二種			1					1
	大特	第一種				1	1			2
		第二種								0
	けん引免許				3	8	16	3		30
自動二輪免許			1	7	10	17	8	7	50	
移動式クレーン			1	1	10	24	22	3	1	62
玉掛け免許			1	1	10	25	22	3		62
救急救命士				1	4	14	9	9	4	41
救急隊員資格者			1	1	12	30	34	20	15	113
安全救助適任証			1		2	4	3			10
小型船舶免許			1		2	20	30	17	15	85
潜水士免許			1	1	11	26	32	18	6	95
特殊無線技士			1	1	12	30	34	16	13	107
救命索発射銃			1			2				3
危険物取扱免状					3	4	9	8	7	31
ガス溶接技能者			1		2	4	3			10
第一種衛生管理						2				2
第二種衛生管理			1		1	1	1			4
消防設備士						1	2			3
看護士						2	1			3
保健士						1				1



# 職 員 の 教 養 状 況

(平成28年3月31日現在)

研修等		年度											合 計
		14~18	19	20	21	22	23	24	25	26	27		
消防 大学 校	幹 部 研 修 科					3		1	1	1		6	
	上 級 幹 部 科								1			1	
	消 防 団 長 科											0	
	警 防 科	2										2	
	救 助 科	1									1	2	
	予 防 科	1					1					2	
	NBC・特別高度救助コース		1		1		1					3	
	違反是正特別講習									1			1
小 計	4	1	0	1	3	2	1	3	1	1		17	
救 急 救 命 士 研 修	4	1			1		1					7	
救急救命士薬剤投与追加講習	2	2	2	1								7	
沖 縄 県 消 防 学 校	初 任 科	38	6	4	2	3	3	4	3	5		68	
	警 防 科	6			3		3		3		3	18	
	特 殊 災 害 科	2	3			1		3		3		12	
	予 防 査 察 科	5	1		1	1	1	1		1	1	12	
	危 険 物 科	3		1		1		1		1		7	
	火 災 調 査 科	5			1		1		3		4	14	
	救 急 科	30	4	2	1	2	3	3	3	2		50	
	救 助 科	12		3		3		3		3		24	
	初 級 幹 部 科	2	3		3		3		3		3	17	
	中 級 幹 部 科	6		3		2		3		3		17	
	上 級 幹 部 科	2	2		2				2		1	9	
	水 難 救 助 科	12	3		3		3		2		2	25	
	警 防 指 揮 技 術 研 修	9		3								12	
	ポンプ操法指導員研修	6	3	3	3		3		3		3	24	
	防火管理者指導員研修								1	3	3	7	
	新任救急隊員(救命士)研修											3	3
	救急救命士処置拡大研修											3	3
気管挿管講習	6											6	
気管挿管・薬剤投与研修					4	4	3	3	3			17	
小 計	144	25	19	19	17	24	21	26	24	26		345	
移 動 式 ク レ ー ン ・ 玉 掛	12	1	1	2	3	3	3	3				28	
九 州 地 区 警 防 実 務 研 修 会		1	1	1	1		1	1	1			7	
九 州 地 区 予 防 実 務 研 修 会								1				1	
市町村アカデミー法令実務能力(基礎)											1	1	
市町村アカデミー法令実務能力(応用)											1	1	
沖 縄 県 市 町 村 研 修	新 採 用 職 員 研 修			2	5	4	3	3	4	3	5	29	
	一 般 職 員 第 1 部 研 修		4	2		2	1		2	1		12	
	一 般 職 員 第 2 部 研 修		4	3	2	5	6	2	1		1	24	
	一 般 職 員 第 3 部 研 修					1		1	1	3		6	
	監 督 者 第 1 部 研 修			2		3	8	2		4	2	21	
	監 督 者 第 2 部 研 修											0	
	法 制 執 務 研 修			3	3	3	2	1	1	2	1	16	
	政 策 法 務 研 修							1		1	4	6	
	行 政 法 講 座			1	1		1				6	9	
小 計	0	8	13	11	18	21	10	9	14	19	123		
合 計	166	39	36	35	43	50	37	43	40	48	537		

## 平成27年度当初予算の概要

(1) 歳入

(単位：千円)

区 分 科 目	平成27年度		平成26年度		比較増減額	増減率 (%)
	予算額	構成比	予算額	構成比		
1. 分担金及び負担金	1,173,964	73.94	1,167,921	77.61	△6,043	△0.01
2. 使用料及び手数料	263	0.02	141	0.01	122	0.87
3. 国庫支出金	80,713	5.08	60,825	4.04	19,888	0.33
4. 県支出金	1	0.00	1	0.00	0	0.00
5. 財産収入	3	0.00	2	0.00	1	0.50
7. 繰入金	2	0.00	18,469	1.23	△18,467	△1.00
8. 繰越金	1,000	0.06	1	0.00	999	999.00
9. 諸収入	486	0.03	445	0.03	41	0.09
10. 組合債	331,400	20.87	257,100	17.08		0.00
歳入合計	1,587,832	100.00	1,504,905	100.00	74,300	4.94

※一般会計統合により、科目（款）が変更となっている

(2) 歳出

(単位：千円)

区 分 科 目	平成27年度		平成26年度		比較増減額	増減率 (%)
	予算額	構成比	予算額	構成比		
9. 消費税	1,511,254	96.84	1,403,566	95.23	107,688	7.67
12. 公債費	44,268	2.84	65,328	4.43	21,060	32.24
13. 基金積立金	2	0.00	2	0.00	0	0.00
14. 予備費	5,000	0.32	5,000	0.34	0	0.00
歳出合計	1,560,524	100.00	1,473,896	100.00	86,628	5.88

※歳入と歳出の予算額が異なるのは、事務局の経費負担の予算額が表れないためである。

※一般会計統合により、科目（款）が変更となっている

平成27年度

(3) 構成町村別分担金及び負担金

(単位：千円)

		嘉手納町	北谷町	読谷村	計
一般負担金	金額	235,978	409,656	525,138	1,170,772
	負担率	20.1	35.0	44.9	100
特別負担金	金額	14,506	14,505	14,505	43,516
	負担率	33.33	33.33	33.33	100

## 平成27年度一般会計消防決算額

(単位：千円)

科目名	本年度	前年度	比較	本年度の財源内訳			節		
				特定財源			一般財源	区 分	金 額
				国庫 支出金	地方債	その他			
1 常 備 消 防 費	1,005,827						1,005,827	1. 報 酬	545
								2. 給 料	385,956
								3. 職 員 手 当	395,792
								4. 共 済 費	138,189
								7. 賃 金	
								8. 報 償 費	49
								9. 旅 費	2,452
								10. 交 際 費	
								11. 需 用 費	47,737
								12. 役 務 費	11,898
								13. 委 託 料	13,154
								14. 使 用 料 及 び 賃 借 料	905
								15. 工 事 請 負 費	586
								16. 原 材 料 費	106
								17. 公 有 財 産 購 入 費	
								18. 備 品 購 入 費	3,865
								19. 負 担 金 補 助 及 び 交 付 金	3,467
								22. 補 償 補 填 及 び 賠 償 金	
								23. 償 還 金 利 子 及 び 割 引 料	
								25. 積 立 金	
								27. 公 課 費	1,126
								28. 繰 出 金	
								2 非 常 備 消 防 費	11,445
9. 旅 費	2,737								
11. 需 用 費	1,889								
12. 役 務 費	1								
18. 備 品 購 入 費	1,017								
19. 負 担 金 補 助 及 び 交 付 金	3,050								

※四捨五入により計が決算額と一致しない。

(単位：千円)

科目名	本年度	前年度	比較	本年度の財源内訳			節		
				特定財源			一般財源	区 分	金 額
				国 庫 支出金	地方債	そ の 他			
3 消 防 施 設 費	495,906			79,967	307,700		108,239	1. 報 酬	
								4. 共 済 費	
								9. 旅 費	124
								11. 需 用 費	2,378
								12. 役 務 費	1,300
								13. 委 託 料	1,080
								14. 使用料及び 賃 借 料	
								15. 工事請負費	10,965
								17. 公 有 財 産 購 入 費	
								18. 備品購入費	272,012
								19. 負担金補助 及び交付金	207,827
								22. 補償補填及 び 賠 償 金	
								23. 償還金利子 及び割引料	
25. 積 立 金									
27. 公 課 費	220								
4 水 防 費								8. 報 償 費	
								14. 使用料及び 賃 借 料	
9 款 計	1,513,178			79,967	307,700		1,125,511		1,513,178
1 公 債 費	43,970						43,970	23. 償還金利子 及び割引料	43,971
1 2 款 計	43,971						43,970		43,971

## 平成27年度一般会計消防決算額

(単位：千円)

科目名	本年度	前年度	比較	本年度の財源内訳			節		
				特定財源			一般財源	区分	金額
				国庫支出金	地方債	その他			
1 消防財政調整基金	14,709						14,709	1.積立金	14,709
2 消防施設整備基金	10,000						10,000	1.積立金	10,000
1 3 款計	24,709						24,709		24,709
1 4 予備費	0						0		0
1 4 款計	0						0		0
合計	1,581,858			79,967	307,700		1,194,190		1,581,858

※決算データを四捨五入して作成したため表中の縦計が一致しない場合がある。

## 構成町村決算と消防費

(単位：千円)

年度	一般会計予算		消防費	比率 (%)
平成27年度	嘉手納町	9,113,025	251,346	2.8%
	北谷町	14,809,011	428,455	2.9%
	読谷村	14,765,422	542,708	3.7%
	計	38,687,458	1,222,509	3.2%

## 人口・世帯当たり消防費所要額及び消防職員

(平成 28 年 3 月 31 日現在)

区分 年度	消 防 費		消防職員一人当たり		算定の基礎	
	一人当り	一世帯当り	人 口	世帯数	人 口	世帯数
平成 27 年度	14,581 円	37,339 円	711 人	277 世帯	84,015 人	32,740 世帯

## 消防相互応援協定等の状況

名称	区 分	締 結 年 月 日	区 域 (締結先)
沖縄県消防相互応援協定		平成 14 年 04 月 01 日	県 下 全 域
消防活動相互援助協約		平成 16 年 05 月 27 日	嘉手納空軍基地消防本部
トリー基地相互援助協約		平成 20 年 06 月 10 日	トリー基地消防本部
消防相互援助協約		平成 21 年 01 月 20 日	在日海兵隊基地ハトラー消防本部
人道的立ち入りに係る協定		平成 26 年 12 月 05 日	嘉手納空軍基地

## 相互協力に関する覚書等の状況

名称	区 分	締 結 年 月 日	区 域 (締結先)
救助技術等に係る相互協力に関する覚書		平成 22 年 01 月 19 日	第十一管区海上保安本部

## 予防関係

- 年別防火対象物状況
- 中高層建物（4階以上）の現況
- 月別構成町村別建築同意等事務処理状況
- 用途別防火管理者選任状況
- 危険物規制施設数
- 危険物施設の許可等事務処理状況
- 各種届出状況

# 年別防火対象物状況

(平成27年度)

用途		年	27年
1	イ	劇場・映画館	12
	ロ	公会堂・集会場	56
2	イ	キャバレー・ナイトクラブ	4
	ロ	遊技場・ダンスホール	12
3	イ	待合・料理店	
	ロ	飲食店	75
4		百貨店・マーケット	146
5	イ	旅館・ホテル	36
	ロ	寄宿舍・共同住宅	933
6	イ	病院・診療所	49
	ロ	老人福祉施設・救護施設	112
	ハ	幼稚園・盲学校	16
7		小・中・高等学校	23
8		図書館・博物館	2
9	イ	蒸気浴場・熱気浴場	2
	ロ	公衆浴場	
10		車両の停車場	
11		神社・寺院・教会	15
12	イ	工場・作業場	56
	ロ	映画・テレビスタジオ	
13	イ	自動車車庫・駐車場	4
	ロ	飛行機の格納庫	1
14		倉庫	20
15		前各項に該当しない事業所	100
16	イ	特定防火対象物を含む複合対象物	234
	ロ	その他の複合対象物	57
計			1965

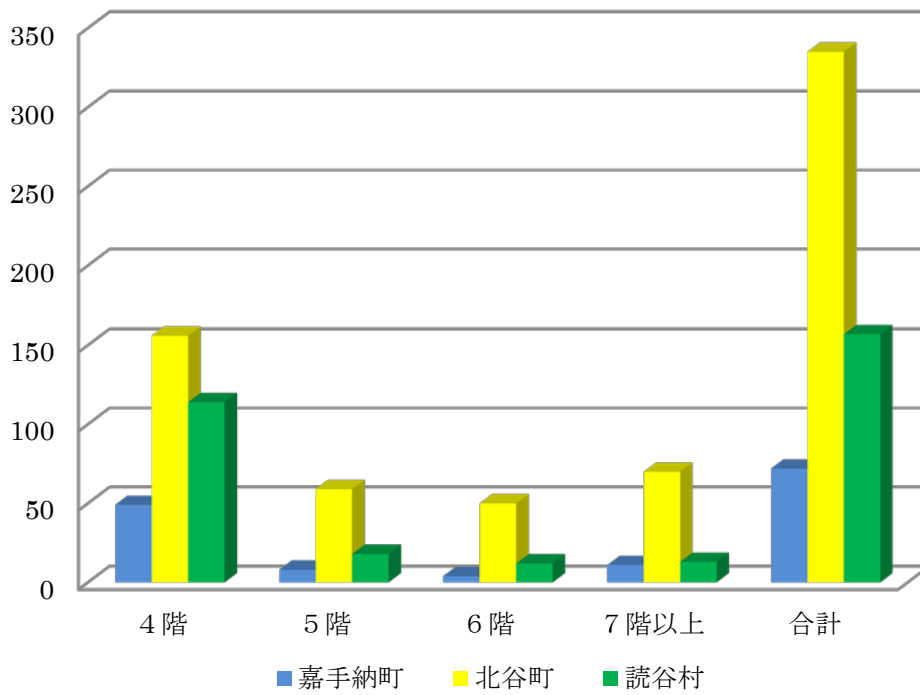


中高層建物（4階以上）の現況

（平成27年中）

用途	区分	4階				5階				6階				7階以上				合計
		嘉手納町	北谷町	読谷村	計	嘉手納町	北谷町	読谷村	計	嘉手納町	北谷町	読谷村	計	嘉手納町	北谷町	読谷村	計	
1	イ		1		1		1		1				0				0	2
	ロ			1	1				0				0				0	1
2	イ				0				0				0				0	0
	ロ				0				0				0				0	0
3	イ				0				0				0				0	0
	ロ			1	1				0				0				0	1
4			2		2		1		1				0				0	3
5	イ		4		4		2	3	5		1	2	3	1	5	2	8	20
	ロ	35	105	102	242	4	47	11	62	1	36	6	43	9	56	10	75	422
6	イ		3		3	1			1		1		1				0	5
	ロ	1	1	1	3				0		1		1				0	4
	ハ		1		1				0				0				0	1
7		2	2	2	6				0		1		1				0	7
8					0				0				0				0	0
9	イ				0				0				0				0	0
	ロ				0				0				0				0	0
10					0				0				0				0	0
11					0				0				0				0	0
12	イ			1	1				0				0				0	1
	ロ				0				0				0				0	0
13	イ				0				0				0				0	0
	ロ				0				0				0				0	0
14					0				0				0				0	0
15		3	2		5	1	3		4	2			2				0	11
16	イ	8	26	6	40	2	2	2	6	1	6	4	11		6	1	7	64
	ロ		9		9		3	2	5		4		4	1	3		4	22
計		49	156	114	319	8	59	18	85	4	50	12	66	11	70	13	94	564

図1 町村別中高層建物(4階以上)の現況



月別構成町村別建築同意等事務処理状況 (平成27年中)

区分		月別	合計	1月	2月	3月	4月	5月	6月	7月	8月	9月	10月	11月	12月
嘉手納町	新築	27	2	1	3	3		3	4	2	2	3	1	3	
	増築	6				1	1	2			1	1			
	改築														
	不同意														
	確認通知	18	2	1	1	3	3	1		1	1	3	1	1	
	計画通知														
	用途変更														
	小計	51	4	2	4	7	4	6	4	3	4	7	2	4	
北谷町	新築	79	7	6	8	5	9	8	6	5	4	5	8	8	
	増築	6			1		2	1		1		1			
	改築	1								1					
	不同意														
	確認通知	55	2	2	6	5	7	9	3	5	3	1	9	3	
	計画通知														
	用途変更	1			1										
	小計	142	9	8	16	10	18	18	9	12	7	7	17	11	
読谷村	新築	88	5	10	8	7	6	7	6	7	12	11	4	5	
	増築	5		1	1	1							2		
	改築	1		1											
	不同意														
	確認通知	142	10	12	14	9	11	15	11	14	13	7	12	14	
	計画通知														
	用途変更	1			1										
	小計	237	15	24	24	17	17	22	17	21	25	18	18	19	
合計	新築	194	14	17	19	15	15	18	16	14	18	19	13	16	
	増築	17		1	2	2	3	3		1	1	2	2		
	改築	2		1						1					
	不同意														
	確認通知	215	14	15	21	17	21	25	14	20	17	11	22	18	
	計画通知														
	用途変更	2			2										
総合計	430	28	34	44	34	39	46	30	36	36	32	37	34		

図1 月別構成町村別建築同意等事務処理状況

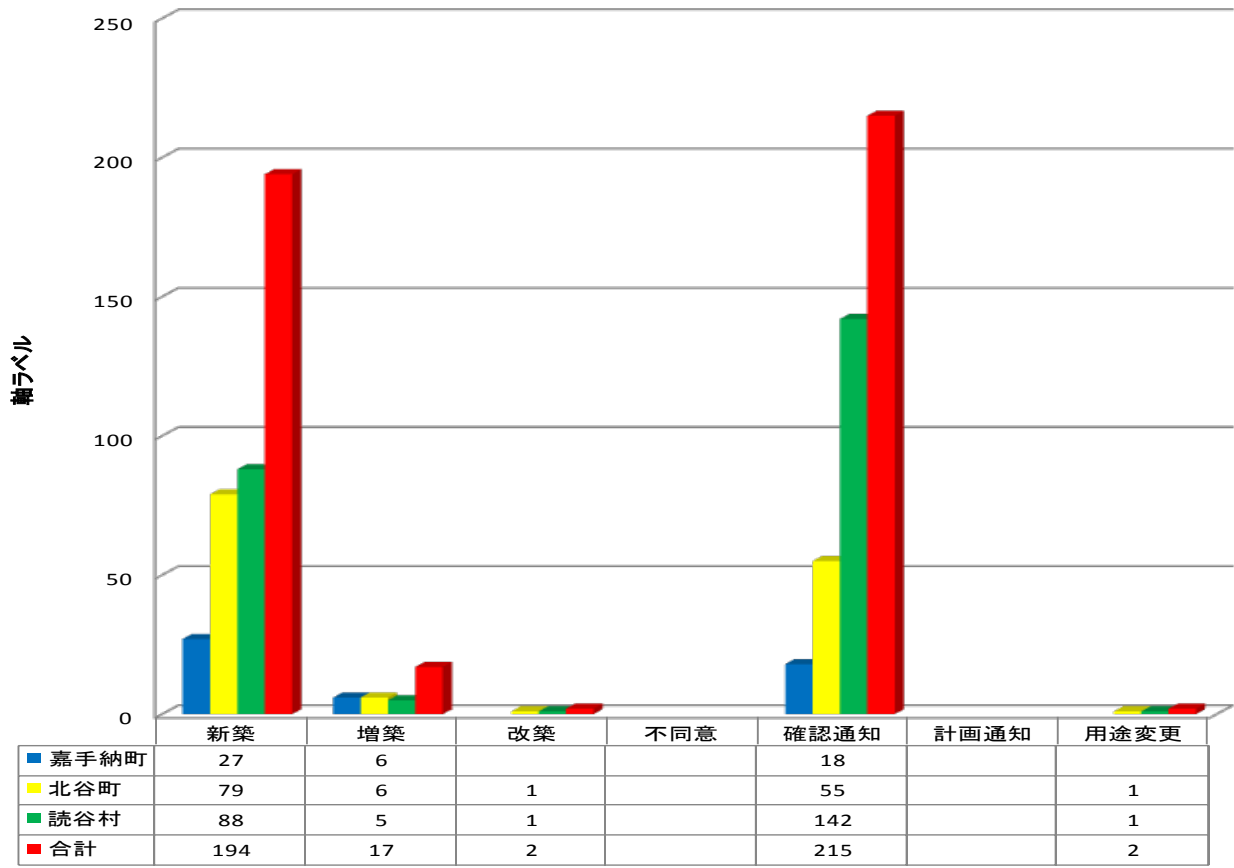
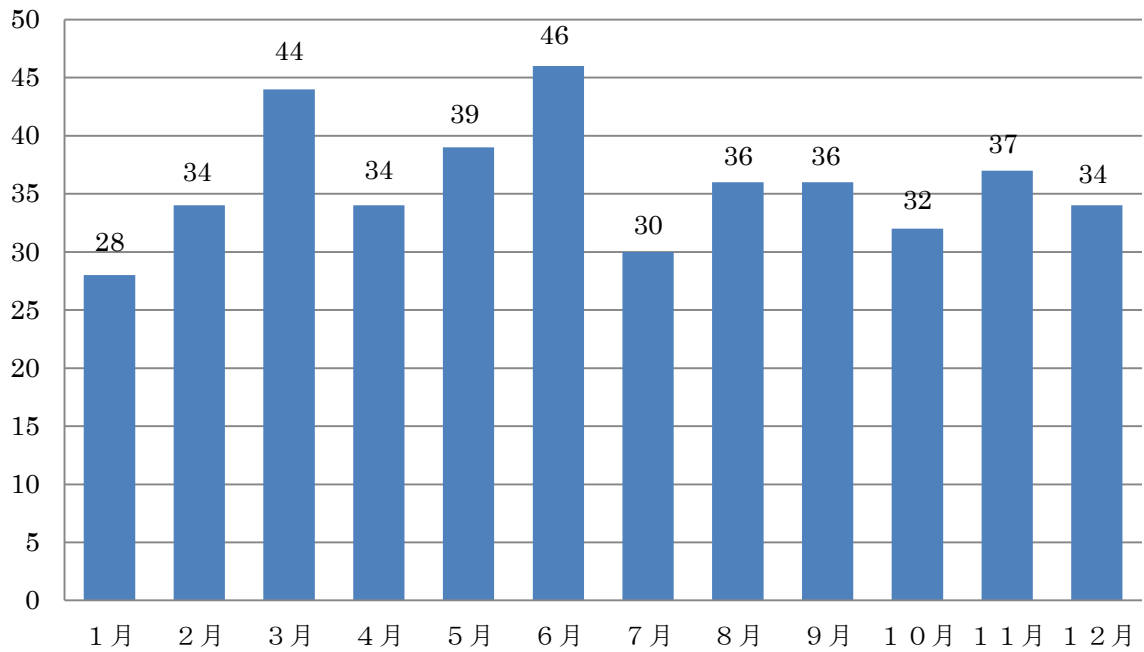


図2 月別建築同意等事務処理状況



## 用途別防火管理者選任状況 (平成27年中)

用途		防火管理者を必要とする 防火対象物数			防火管理者を選任 している防火対象物			選任率(%)		
		嘉手 納町	北谷町	読谷村	嘉手 納町	北谷町	読谷村	嘉手 納町	北谷町	読谷村
1	劇場・映画館・公会堂 集会場	12	16	32	12	7	6	100%	44%	19%
2	キャバレー・ナイトクラブ・ 遊技場・ダンスホール	1	11	3	1	11	3	100%	100%	100%
3	待合・料理店・飲食店	2	33	13	2	29	4	100%	88%	31%
4	百貨店・マーケット	6	43	16	5	28	13	83%	65%	81%
5	旅館・ホテル・寄宿舍 共同住宅	18	95	56	7	33	20	39%	35%	36%
6	病院・老人福祉施設 救護施設・幼稚園・盲学校	21	55	79	20	52	71	95%	95%	90%
7	小・中・高等学校	4	10	9	4	9	9	100%	90%	100%
8	図書館・博物館			2			1			50%
9	蒸気浴場・熱気浴場 公衆浴場									
10	車両の停車場									
11	神社・寺院・教会	1	2	4	1	1	1	100%	50%	25%
12	工場・作業場・ 映画・テレビスタジオ	1	2	7	1	1	4	100%	50%	57%
13	自動車車庫・駐車場 飛行機の格納庫									
14	倉庫			1			1			100%
15	前各号に該当しない 事業所	12	26	7	10	14	7	83%	54%	100%
16	複合用途防火対象物	12	84	20	9	43	16	75%	51%	80%
合計		90	377	249	72	228	156			

## 危険物規制施設数 (平成27年中)

月別		区分	嘉手納町	北谷町	読谷村	計
		製造所			1	1
貯蔵所		屋内貯蔵所			4	4
		屋外タンク貯蔵所		2	5	7
		屋内タンク貯蔵所	2		1	3
		地下タンク貯蔵所	2	9	7	18
		簡易タンク貯蔵所				0
		移動タンク貯蔵所	2	1	18	21
		屋外貯蔵所				0
		小計	6	12	36	54
取扱所		給油取扱所	1	9	11	21
		第1種販売取扱所				0
		第2種販売取扱所				0
		移送取扱所				0
		一般取扱所		3	9	12
		小計	1	12	20	33
		合計	7	24	56	87

平成28年度危険物安全週間推進標語

『危険物 決めろ無事故の ストライク』

## 危険物施設の許可等事務処理状況 (平成27年中)

区分 施設	設置		変更		種類 数量 変更 届	予防 規定 認可	譲渡 引渡 届	廃止 届	仮貯蔵 仮取扱	合計	
	許可	完成 検査	許可	完成 検査							
合計	6	0	4	4	0	5	0	1	0	20	
製造所										0	
貯蔵所	屋内貯蔵所	1								1	
	屋外タンク貯蔵所	1		1	1					3	
	屋内タンク貯蔵所									0	
	地下タンク貯蔵所	2								2	
	簡易タンク貯蔵所									0	
	移動タンク貯蔵所									0	
	屋外貯蔵所									0	
	小計	4	0	1	1	0		0	0	0	6
取扱所	給油取扱所	1		2	2		5		1		11
	第1種販売取扱所										0
	第2種販売取扱所										0
	移送取扱所										0
	一般取扱所	1		1	1						3
	小計	2	0	3	3	0	5	0	1	0	14

## 各種届出状況 (平成27年中)

関係条文	届出種類	嘉手納町	北谷町	読谷村	合計件数
消防法第17条の14	消防用設備等着工届出	12	49	33	94
消防法第17条の3の2	消防用設備等設置届出	21	65	47	133
消防法第17条の3の3	消防用設備等点検結果報告届出	53	238	122	413
消防法施行規則第3条第10項	消防訓練届出	40	108	63	211
消防法施行規則第4条	防火管理者選任（解任）届出	25	26	54	105
消防法施行規則第3条	消防計画書届出	25	56	31	112
消防法第9条の2	液化石油ガス貯蔵取扱届出	3	15	15	33
条例第43条	防火対象物使用開始届出	5	49	29	83
条例第44条第1項9号	変電施設設置届出	0	9	5	14
条例第44条第1項10号	発電施設設置届出	3	5	4	12
条例第44条第1項11号	蓄電池施設設置届出	1	4	3	8
条例第44条第1項5号	ボイラー設置届出	0	1	6	7
条例第44条第1項7号	サウナ置届出	0	0	0	0
条例第44条第1項12号	ネオン管灯設置届出	0	0	0	0
条例第44条第1項13号	水素ガスを充填する気球の届出	0	0	0	0
条例第45条第1項1号	火災とまぎらわしい煙又は火災を発生するおそれのある行為	0	0	3	3
条例第45条第1項2号	煙火打上げ届出	2	8	16	26
条例第45条第1項3号	催物開催届出	5	160	125	290
条例第45条第1項5号	道路工事届出	40	9	10	59
条例第46条	指定可燃物貯蔵取扱届出	0	0	0	0
条例第46条	少量危険物貯蔵取扱届出書	4	5	2	11
条例第46条	少量危険物貯蔵取扱廃止届出書	0	0	0	0
条例第47条	少量危険物タンク検査申出書	0	0	0	0
合 計		239	807	568	1,614



## 警防関係

- 火災概況
- 構成町村別火災出動件数
- 火災発生原因
- 年別風水害出動件数
- 月別風水害出動件数

# 火 災 概 況

(平成27年中)

月別 区分		1	2	3	4	5	6	7	8	9	10	11	12	計
		月	月	月	月	月	月	月	月	月	月	月	月	
火 災 種 別	計	5	3	3	2	1	2	0	0	1	2	1	3	23
	建 物	1	1		1	1	2			1			1	8
	林 野													0
	車 両													0
	その他	4	2	3	1							2	1	2
焼 損 棟 数	計	1	0	0	1	1	2	0	0	1	0	0	1	7
	全 焼													0
	半 焼													0
	部分焼	1				1	1							3
	ぼ や				1		1			1			1	4
り 災 世 帯	計	1	0	0	1	2	2	0	0	0	0	0	1	7
	全 損													0
	半 損													0
	小 損	1			1	1	1						1	5
り災人員		3				1	1							5
建物焼損面積 m <sup>2</sup>		13												13
林野焼損面積 m <sup>2</sup>														0
その他焼損面積 m <sup>2</sup>		400	2	25		5						125	101	658
死 者														
負傷者							1						1	2
損 害 額 (千円)	計	3,301	20	0	1	750	186	0	0	350	9	0	21	4,638
	建 物	3,300				750	186			350			21	4,607
	林 野													0
	車 両													0
	その他	1.0	20.0		1.0							9		

構成町村別火災出動件数 (平成27年中)

町村別		月別	1	2	3	4	5	6	7	8	9	10	11	12	合
		月	月	月	月	月	月	月	月	月	月	月	月	月	計
合計	建物	1	1	0	1	1	2	0	0	1	0	0	0	1	8
	林野	0	0	0	0	0	0	0	0	0	0	0	0	0	0
	車両	0	0	0	0	0	0	0	0	0	0	0	0	0	0
	その他	4	2	3	1	0	0	0	0	0	0	2	0	3	15
嘉手納町	建物		1				1								2
	林野														0
	車両														0
	その他	1													1
北谷町	建物				1	1					1			1	4
	林野														0
	車両														0
	その他	1		1								1		1	4
読谷村	建物	1					1								2
	林野														0
	車両														0
	その他	2	2	2	1							1		2	10

## 火 災 発 生 原 因      (平成27年中)

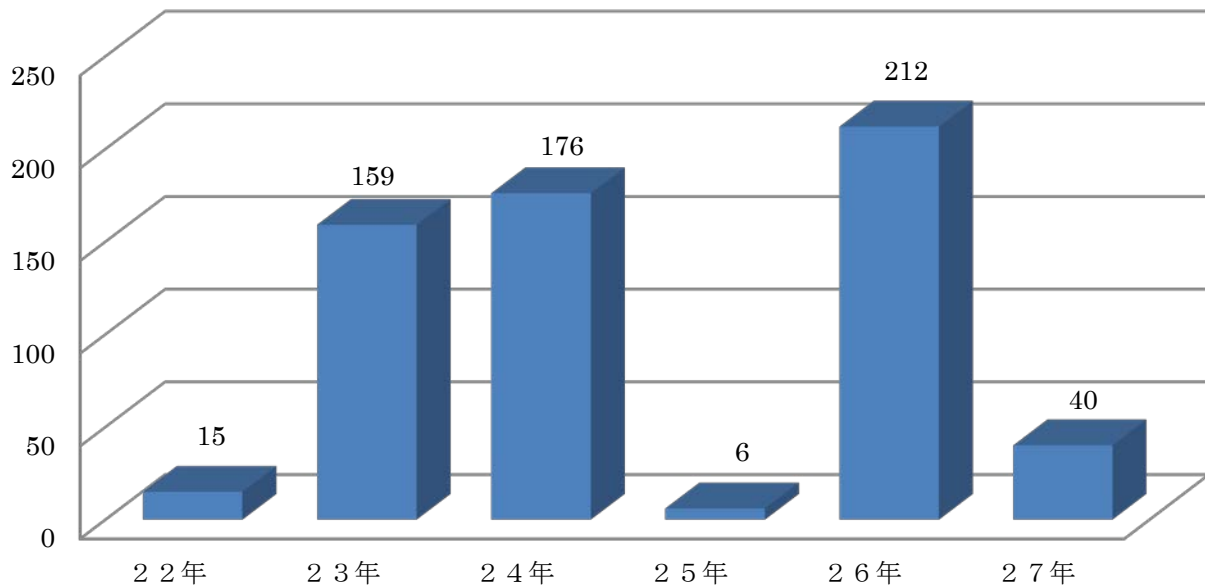
順位	区分	出 火 原 因	件 数
1		不明	11
2		火入れ	3
2		ガスコンロ	3
2		放火・放火の疑い	2
5		排気管の過熱	1
6		輻射熱	1
6		短 絡	1
6		操作誤り	1

## 年別風水害出動件数

(件)

町村	災害種別	年					
		22年	23年	24年	25年	26年	27年
嘉手納町	台風	4	35	35		48	8
	豪雨						
	洪水						
	高潮						
	地震						
	津波						
	風水害その他	2	1	3		2	3
	小計	6	36	38	0	50	11
北谷町	台風	1	49	70		31	7
	豪雨				5		
	洪水						
	高潮						
	地震						
	津波						
	風水害その他	2	3	8		10	2
	小計	3	52	78	5	41	9
読谷村	台風	5	68	56		113	13
	豪雨			2		6	1
	洪水						
	高潮						
	地震						
	津波						
	風水害その他	1	3	2	1	2	6
	小計	6	71	60	1	121	20
合計		15	159	176	6	212	40

## 年別風水害出動件数



## 救急関係

- 月別構成町村別事故種別救急出場件数
- 曜日別事故種別救急出場件数
- 事故種別年齢区分別搬送人員
- 事故種別傷病程度別搬送人員
- 救急隊員の行った応急処置件数
- 年齢区分別傷病程度別搬送人員
- 管内管外別搬送人員
- 時間別救急出場件数
- 消防署別救急出場件数

# 月別構成町村別事故種別救急出場件数

(平成27年中)

種別		火災	自然	水難	交通	労災	運動	一般	加害	自損	急病	転院	その他	不搬送	計
月・構成町村															
1月	嘉手納町				2			8		1	61	2		6	80
	北谷町				6	2	1	14		2	83	3	2	9	122
	読谷村				8	1	3	17	1	2	136	9	2	15	194
	その他													1	1
2月	嘉手納町				4	1		11		2	41	2		5	66
	北谷町				9			12			82	3		11	117
	読谷村				7	1	1	21	1		102	6		17	156
	その他							1							1
3月	嘉手納町				7			16		1	60	1		4	89
	北谷町				6	1	1	9		1	92	2		7	119
	読谷村				10		1	19	1	1	110	18	1	18	179
	その他													2	2
4月	嘉手納町				5			6			55	2		5	73
	北谷町				8	1		17	1	1	77	5	1	12	123
	読谷村				9		1	23	1	1	109	8		13	165
	その他														0
5月	嘉手納町				1	1		11			34	1		7	55
	北谷町				17	2		23	1	1	88	5	1	12	150
	読谷村				3	2	3	25			103	8	1	17	162
	その他					1									1
6月	嘉手納町	1			4			15		2	43	1		12	78
	北谷町				10		2	17		1	96	3		11	140
	読谷村				8		3	18		1	101	12		19	162
	その他				1									1	2
7月	嘉手納町				5	1	2	12			58	1		7	86
	北谷町				13	2		19	1		97	8	1	21	162
	読谷村				6			20			108	8	1	15	158
	その他														0
8月	嘉手納町				3	2	2	11			57	2		9	86
	北谷町				8	1	2	21	1		83	4		15	135
	読谷村				6	1	1	18	1	1	122	6		17	173
	その他										1				1
9月	嘉手納町				4			9		2	44	1		15	75
	北谷町				24		2	23	1		76	2		23	151
	読谷村			1	6		1	22	1	3	89	10		21	154
	その他														0
10月	嘉手納町				4	1		8			41			14	68
	北谷町			1	11	1		18	1		66	2	1	16	117
	読谷村			2	8		1	24	2		93	6	1	9	146
	その他										1				1
11月	嘉手納町				5			7	2		30	1		11	56
	北谷町				12	1	2	19			76	2	3	13	128
	読谷村				13	4	1	30	2		94	9		12	165
	その他														0
12月	嘉手納町							12		1	29	1	1	12	56
	北谷町	1			12	2	2	15			76	1	1	15	125
	読谷村				8		1	20			104	12		17	162
	その他														0
合計	嘉手納町	1	0	0	44	6	4	126	2	9	553	15	1	107	868
	北谷町	1	0	1	136	13	12	207	6	6	992	40	10	165	1,589
	読谷村	0	0	3	92	9	17	257	10	9	1,271	112	6	190	1,976
	その他	0	0	0	1	1	0	1	0	0	2	0	0	4	9
		2	0	4	273	29	33	591	18	24	2,818	167	17	466	4,442

この表の出場件数が他の表の出場件数と異なって見えるのは、各種別から不搬送を引いて不搬送の項目に表しているため。

## 曜日別事故種別救急出場件数 (平成27年)

種別 曜日	火災	自然	水難	交通	労災	運動	一般	加害	自損	急病	転院	その他	計
月	1	0	1	56	10	2	87	2	11	432	23	9	634
火	2	0	2	46	3	5	101	2	4	431	29	8	633
水	0	0	2	40	3	2	80	3	6	466	26	7	635
木	0	0	0	38	0	3	94	6	3	413	36	8	601
金	1	0	2	49	7	4	99	3	2	448	26	7	648
土	1	0	1	54	4	6	94	2	11	420	22	12	627
日	0	0	0	47	2	13	122	5	3	459	5	8	664
計	5	0	8	330	29	35	677	23	40	3,069	167	59	4,442

この表には不搬送の分類がないため、各種別の中に不搬送が含まれる。



## 事故種別年齢区分別搬送人員

(平成27年)

種別 區別	火災	自然	水難	交通	労災	運動	一般	加害	自損	急病	その他	計
新生児	0	0	0	0	0	0	0	0	0	1	6	7
乳幼児	0	0	2	12	0	0	64	0	0	184	7	269
少年	0	0	0	48	0	17	44	0	0	101	5	215
成人	1	0	0	198	27	14	185	17	21	985	64	1,512
老人	1	0	2	40	2	2	310	1	3	1,544	101	2,006
計	2	0	4	298	29	33	603	18	24	2,815	183	4,009

# 事故種別傷病程度別搬送人員

(平成27年)

種別 區別	火災	自然	水難	交通	労災	運動	一般	加害	自損	急病	その他	計
軽症	0	0	0	237	22	28	397	17	11	1,585	43	2,340
中等症	1	0	1	43	3	3	126	1	5	904	108	1,195
重症	1	0	0	16	4	2	74	0	0	283	31	411
死亡	0	0	3	2	0	0	6	0	7	40	0	58
その他	0	0	0	0	0	0	0	0	1	3	1	5
計	2	0	4	298	29	33	603	18	24	2,815	183	4,009

## 救急隊員の行った応急処置件数

(平成27年中)

応急処置対象人員	止血	固定	人口呼吸	心マッサージ		心肺蘇生		酸素吸入
					うち自動		うち自動	
1,284	6	28	5	3	2	48	27	658
284	14	178		1	1	2	2	26
254	71	84				8	7	30
177	15	18	2			14	6	77
1,999	106	308	7	4	3	72	42	791

気道確保	気道確保			保温	在宅療法継続		
	☆1	☆2	☆3		☆4	☆5	☆6
64	2	1	14	470	2		2
7	1		1	56			
6	1		1	55			
16			5	35			
93	4	1	21	616	2	0	0

☆1 経鼻エアウェイを使用しての気道確保

☆2 喉頭鏡・かんし等による異物除去

☆3 救急救命士法に基づき重度傷病者に対して行う気道確保

☆4 在宅中心静脈栄養管理・在宅化学療法等により点滴処置が施されているもの。

☆5 気道切開孔又は気管ろう・人口肛門等が施されているもの。

☆6 ☆4・☆5以外の処置が施されているもの。

処置種別	被覆	ショックパンプによる 血圧保	除細動	静脈路確保 (輸液)	その他 応急処置	血圧測定	聴診器による 心音・呼吸音	血中酸素の 飽和度の定	心電図	気管挿管
急病	6	3	22	34	8	2,400	684	2,453	1,045	1
交通	24			1	2	256	114	260	49	
一般	83		5	7	6	511	105	531	73	4
上記以外	13	2	8	9	3	233	49	238	77	1
合計	126	5	35	51	19	3,400	952	3,482	1,244	6

## 年齢区分別傷病程度別搬送人員 (平成27年)

種別 区分	新生児	乳幼児	少年	成人	老人	合計
死亡	0	2	0	23	33	58
重症	1	1	4	85	320	411
中等症	5	40	24	330	796	1,195
軽症	1	225	187	1,071	856	2,340
その他	0	1	0	3	1	5
計	7	269	215	1,512	2,006	4,009

### 年齢区分

- ア 新生児・・・生後28日以内の者
- イ 乳幼児・・・生後29日以上満7歳未満の者
- ウ 少年・・・満7歳以上満18歳未満の者
- エ 成人・・・満18歳以上満65歳未満の者
- オ 老人・・・満65歳以上の者

管内管外別搬送人員 (平成27年中)

区分 種別	管内居住者	管外居住者	その他	計
火災	1	1		2
自然				
水難		2	2	4
交通	136	151	11	298
労災	10	17	2	29
運動	19	14		33
一般	468	104	31	603
加害	12	5	1	18
自損	23	1		24
急病	2,379	348	88	2,815
転院	135	27		162
その他	16	2	3	21
合計	3,199	672	138	4,009

## 時間別救急出場件数 (平成27年中)

種別 署	火災	自然	水難	交通	労災	運動	一般	加害	自損	急病	転院	その他	計
00時～02時			1	15			42	5	2	213	4	5	287
02時～04時	2			12			30	5	1	173		6	229
04時～06時				10			16	2		131		4	163
06時～08時	1			29	1		36	1	4	214		8	294
08時～10時			2	33	4	2	64			310	16	7	438
10時～12時				28	5	9	84		2	273	48	2	451
12時～14時			3	38	5	9	59		3	275	27	3	422
14時～16時	1			37	5	4	67	1	5	277	21	6	424
16時～18時			1	40	5	6	93	1	10	286	35	3	480
18時～20時	1		1	39	3	3	73	2	2	332	13	7	476
20時～22時				25	1	2	57	3	7	320	2	3	420
22時～24時				24			56	3	4	265	1	5	358
合 計	5		8	330	29	35	677	23	40	3,069	167	59	4,442

この表には不搬送の分類がないため、各種別の中に不搬送が含まれる。

## 消防署別救急出場件数 (平成27年中)

種別 署	火災	自然	水難	交通	労災	運動	一般	加害	自損	急病	転院	その他	不搬送	計
嘉手納署	2		1	76	11	10	186	5	11	852	24	4	163	1,345
北谷署				131	13	13	214	6	6	1,032	39	9	157	1,620
読谷署			3	66	5	10	191	7	7	934	104	4	146	1,477
合 計	2		4	273	29	33	591	18	24	2,818	167	17	466	4,442

## 通信関係

- 覚知種別受信件数
- 月別受信件数
- 時間帯別受信件数
- 気象年報

# 覚知種別受信件数

(平成27年1月1日～10月14日まで)

種別 回線	火災	救急	救助	水難	その他災害	その他	いたずら	問合せ	間違い	テスト	転送	合計
119	13	984	2	0	5	6	35	72	100	230	6	1,453
携帯電話	81	1586	6	3	13	59	50	214	277	20	96	2,405
IP電話	7	766	0	0	6	10	8	36	44	57	6	940
加入電話	15	239	5	3	16	60	0	15	4	0	0	357
駆けつけ	0	96	0	0	2	4	0	0	0	0	0	102
その他	0	3	0	0	3	1	0	0	0	0	0	7
合計	116	3,674	13	6	45	140	93	337	425	307	108	5,264

※種別

その他災害・・・自然災害など。

その他・・・警報機誤作動、ハブ・ハチ捕獲、動物の保護・救助。

転送・・・回線に関わらず、入電はニライ管内だが、災害が発生している消防本部へ転送したもの。

※回線

その他・・・現認、無線など。



## 月 別 受 信 件 数

(平成27年1月1日～10月14日まで)

種別 月	火 災	救 急	救 助	水 難	その 他 災 害	その 他	いた ず ら	問 合 せ	間 違 い	テ ス ト	転 送	合 計
1月	27	409	3	0	1	4	9	29	47	33	11	573
2月	7	350	0	0	0	14	4	27	36	28	12	478
3月	9	422	0	0	0	9	3	35	45	43	10	576
4月	13	367	1	2	1	13	5	28	30	25	13	498
5月	13	379	0	0	2	18	5	29	35	31	8	520
6月	10	384	0	0	0	17	4	36	43	60	10	564
7月	8	411	3	0	27	19	4	44	56	26	10	608
8月	9	407	2	3	13	21	38	37	52	22	8	612
9月	12	392	3	0	1	17	16	53	63	34	15	606
10月	8	153	1	1	0	8	5	19	18	5	11	229
合 計	116	3,674	13	6	45	140	93	337	425	307	108	5,264

※確知種別で言う駆けつけ、その他は除かれる。

# 時間帯別受信件数

(平成27年1月1日～10月14日まで)

種別 時	火 災	救 急	救 助	水 難	そ の 他 災 害	そ の 他	い た ず ら	問 合 せ	間 違 い	テ ス ト	転 送	合 計
0時	4	136	1	0	1	4	2	16	7	0	3	174
1時	5	114	0	0	1	2	7	11	9	1	3	153
2時	1	94	0	0	0	10	5	7	7	0	1	125
3時	6	77	0	1	0	3	4	12	2	0	5	110
4時	3	73	0	0	0	1	0	7	4	0	1	89
5時	2	54	0	0	0	5	2	6	7	0	2	78
6時	5	124	0	0	1	9	7	13	12	1	5	177
7時	4	115	0	0	0	4	3	9	10	2	4	151
8時	4	165	0	0	0	5	0	9	20	6	4	213
9時	3	208	0	0	1	4	1	6	29	38	10	300
10時	3	181	1	0	3	2	5	5	30	62	7	299
11時	7	181	0	0	4	6	8	13	15	26	4	264
12時	5	168	1	0	1	10	4	15	17	7	1	229
13時	4	190	0	1	4	5	5	19	32	33	3	296
14時	3	185	2	0	5	6	4	18	25	63	3	314
15時	5	173	2	0	1	6	7	16	32	40	7	289
16時	4	188	2	0	6	9	7	20	29	15	1	281
17時	12	218	1	2	1	7	4	9	35	2	8	299
18時	10	193	0	1	4	5	4	21	29	0	3	270
19時	9	189	0	0	3	4	6	24	18	3	8	264
20時	2	183	2	1	4	10	0	20	19	1	6	248
21時	3	167	1	0	1	3	2	21	19	7	9	233
22時	4	152	0	0	3	15	3	26	9	0	5	217
23時	8	146	0	0	1	5	3	14	9	0	5	191
合 計	116	3,674	13	6	45	140	93	337	425	307	108	5,264

気象年報

平成27年10月14日～12月31日

月	平均		最大瞬間		気温(℃)			湿度(%)				気圧(hPa)		雨量(mm)			
	風速(m/s)	風向	風速(m/s)	風向	平均	最高	最低	平均	最高	最低	実効	現地	海面	10分最大	時間最大	日最大	月積算
10月	4.1	北北東	15.9	北	24.1	28.5	17.4	75.7	98	37.5	72.9	1010.4	1014.2	10	16	50	86
11月	3.9	東	17.6	北	22.8	28.3	14.9	80.4	98	43.6	80.5	1014.6	1018.6	7	22	45.5	68
12月	4	北	20.8	南	19.1	26.2	10.7	78	98.3	39.1	77.7	1016.6	1020.6	7	16.5	24	70
平均値	4	東			22			78			77	1013.9	1017.8				
最高値			20.8	南		28.5			98.3		88.6	1024.9	1029	10	22	50	86
最低値							10.7			37.5	59.1	1002.7	1006.6				
積算値																	224

風向 頻度%	北	北北東	北東	東北東	東	東南東	南東	南南東	南	南南西	南西	西南西	西	西北西	北西	北北西	静穏
		19.4	23.9	10.4	12.3	14.6	6.2	2.8	2	0.8	0.4	1	0.3	0.8	0.4	0.9	3.1

平均風向：「風向」はたえず変化しているため、観測時刻の前10分間の測定値を平均して平均風向を算出しています。

湿度(%) 実効：過去数日間の湿度の履歴を考慮した湿度のことで、木材の乾燥度を示し、火災の発生率に関係します。

気圧(hPa) 海面：高度・気温・現地気圧より計算を行い算出しています。

気圧(hPa) 現地：その地点で計測された気圧をいい、ヘクトパスカルで表示しています。

雨量(mm) 10分最大：当該月の間で最も雨量の多かった10分間の雨量をいいます。

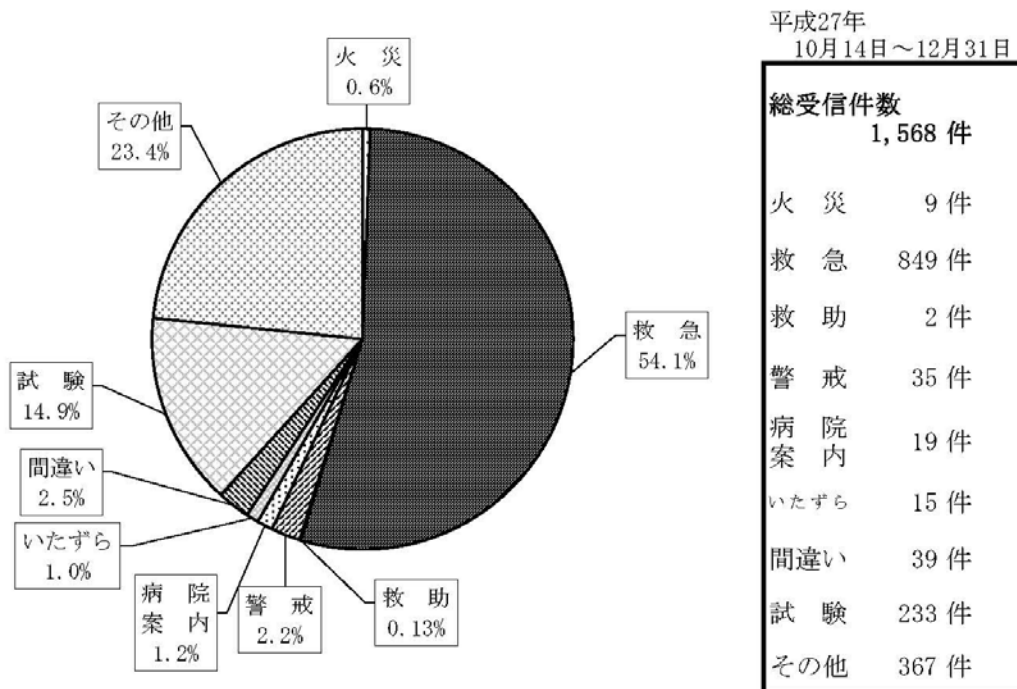
雨量(mm) 時間最大：当該月の間で最も雨量の多かった1時間の雨量をいいます。

雨量(mm) 日最大：当該月の間で最も雨量の多かった1日の雨量をいいます。

雨量(mm) 月積算：当該月の総雨量をいいます。

# 119番通報受信状況（沖縄県消防指令センター移行後）

## 1. 119番等総受信状況グラフ



## 2. 119番通報受信状況（月別）

平成27年10月14日～12月31日

種別 月別	受信件数	内 訳									
		火災	救急	救助	警戒	病院案内	いたずら	間違い	試験	同報	その他
合計	1,568	9	849	2	35	19	15	39	233	57	310
10月	424	1	181	0	5	7	1	11	128	11	79
11月	581	3	334	2	23	8	9	17	37	33	115
12月	563	5	334	0	7	4	5	11	68	13	116

※ 固定電話・公衆電話・IP電話・PHS・携帯電話・緊急通報システム・障害者FAXからの総受信数

## 3. 福祉緊急通報システム受信状況

平成27年10月14日～12月31日

種別 組合	受信件数	火災	救急	他災害	その他
合計	1	0	1	0	0
読谷村	0	0	0	0	0
嘉手納町	0	0	0	0	0
北谷町	1	0	1	0	0

※ その他は誤報を含む

## 4. 聴覚障害者等緊急FAX受信状況

平成27年10月14日～12月31日

種別 組合	受信件数	火災	救急	他災害	その他
合計	0	0	0	0	0
読谷村	0	0	0	0	0
嘉手納町	0	0	0	0	0
北谷町	0	0	0	0	0

5. 携帯119番受信状況（月別）

平成27年10月14日～12月31日

種別 月別	受信件数	内 訳									
		火災	救急	救助	警戒	病院案内	いたずら	間違い	試験	同報	その他
合計	649	3	362	1	24	14	3	24	58	36	124
10月	166	0	75	0	3	5	0	5	37	7	34
11月	250	1	142	1	16	6	0	13	8	21	42
12月	233	2	145	0	5	3	3	6	13	8	48

6. IP電話119番受信状況（月別）

平成27年10月14日～12月31日

種別 月別	受信件数	内 訳									
		火災	救急	救助	警戒	病院案内	いたずら	間違い	試験	同報	その他
合計	287	4	198	0	1	2	0	1	31	12	38
10月	87	0	45	0	0	0	0	1	27	4	10
11月	91	2	62	0	0	1	0	0	1	5	20
12月	109	2	91	0	1	1	0	0	3	3	8

7. 固定電話119番受信状況（月別）

平成27年10月14日～12月31日

種別 月別	受信件数	内 訳									
		火災	救急	救助	警戒	病院案内	いたずら	間違い	試験	同報	その他
合計	594	1	262	0	8	3	12	13	140	8	147
10月	163	0	59	0	1	2	1	5	60	0	35
11月	217	0	112	0	6	1	9	3	28	6	52
12月	214	1	91	0	1	0	2	5	52	2	60

8. Web119受信状況

平成27年10月14日～12月31日

種別 組合	受信件数	火災	救急	他災害	その他
合計	0	0	0	0	0
読谷村	0	0	0	0	0
嘉手納町	0	0	0	0	0
北谷町	0	0	0	0	0

## 消防団関係

- 消防団の報酬及び費用弁償
- 消防団員の定数及び実数
- 消防団員の階級別年齢
- 消防団員の階級別勤続年数

### 消防団の報酬及び費用弁償

	団長	副団長	分団長	副分団長	団員
年額報酬	78,000円	64,800円	46,800円	42,000円	32,400円
費用弁償	水火災・警戒の場合 1 回につき 5,400円 訓練・その他の場合 1 回につき 3,000円				

### 消防団員の定数及び実数

(平成28年3月31日現在)

		団長	副団長	分団長	副分団長	団員	計
定数		80					80
実数	男	1	3	9	9	40	62
	女					14	14
合計		1	3	9	9	54	76

## 消防団員の階級別年齢

(平成28年3月31日現在)

	団長	副団長	分団長	副分団長	団員		計
					男	女	
20歳未満							0
20歳～25歳					7	1	8
26歳～30歳					10	4	14
31歳～35歳					8	5	13
36歳～40歳				4	8	3	15
41歳～45歳			1	3	4	1	9
46歳～50歳			4	2	2		8
51歳～55歳		1	3		1		5
56歳～60歳		1					1
61歳以上	1	1	1				3
平均年齢	63.0	60.0	51	41.8	33.4	32.6	37.8

## 消防団員の階級別勤続年数

(平成28年3月31日現在)

	団長	副団長	分団長	副分団長	団員		計
					男	女	
5年未満					26	5	31
5年以上 10年未満					9	5	14
10年以上 15年未満				3	5	1	9
15年以上 20年未満			2	5		3	10
20年以上 25年未満			2	1			3
25年以上 30年未満		1	5				6
30年以上 35年未満		1					1
35年以上 40年未満	1	1					2
計	1	3	9	9	40	14	76