

消防年報

令和元年版



ニライ消防本部

令和2年度全国統一防火標語

その火事を

防ぐあなたに



金メダル

ま え が き

この年報は、比謝川行政事務組合（嘉手納町、北谷町、読谷村）ニライ消防本部の消防現勢および令和元年中の消防業務に関する諸般の事項を収録し、将来の参考に資するとともに消防事情を広く紹介するため編集したものです。

なお、この消防年報の統計資料は、原則として暦年で表し、予算に関する事項については会計年度で作成し、その他の事項については当該表にそれぞれ記載した年月日を以て表しています。

令和2年12月

比謝川行政事務組合
ニライ消防本部

比謝川行政事務組合ニライ消防本部構成町村

嘉手納町



「かでな」の頭文字を飛鳥のイメージに図案化し、町民の親和と団結を表わすと共に町勢の向上発展を単純明快に象徴化したものです。

昭和 48 年 5 月 17 日制定

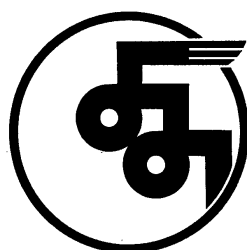
北谷町



北と谷の漢字を組み合わせ、大地を飛び立つ飛鳥のイメージに図案化して北谷町を象徴する。円は町民の融和を、飛鳥は町の発展を意味する。

昭和 48 年 3 月 31 日制定

読谷村



「よ」と「み」をつなぎ村民の協力と羽形は村の飛躍発展を表わし、外円は村民の融和、団結の印で、囲まれた空白はその豊さと村勢の発展を象徴する。

昭和 51 年 12 月 24 日制定

管理者	石嶺 傳實	(読谷村長)
副管理者	野国 昌春	(北谷町長)
副管理者	當山 宏	(嘉手納町長)
会計管理者	東恩納 盛光	(読谷村会計管理者)

目 次

まえがき

比謝川行政事務組合ニライ消防本部構成町村

概 要

位置と地勢	1
消防の沿革	2
消防の組織	5
事務分掌	6
管内面積及び人口・世帯数	8

消防施設

消防庁舎	9
消防訓練塔	9
消防車両	10
消防水利	11
通信施設	11

総務関係

歴代管理者・副管理者・会計管理者	12
歴代議長・副議長	12
代表監査役員・議選監査委員	13
歴代消防管理職	14
職員定数及び実数	17
職員の配置状況	17
職員の階級別年齢	18
職員の勤続年数	19
職員の特殊技能	20
職員の教養状況	21
令和元年度当初予算の概要	22
令和元年度一般会計（消防）決算額	23
構成町村歳出決算の決算額及び消防費	25
人口・世帯当たり消防費所要額及び消防職員	26
消防相互応援協定の状況	26
消防・救急応援協定活動状況	26
相互協力に関する覚書等の状況	26

予防関係

年別防火対象物状況	27
中高層建物（4階以上）の現況	28
月別構成町村別建築同意等事務処理状況	30

用途別防火管理者選任状況	32
危険物規制施設数	33
危険物施設の許可等事務処理状況	34
各種届出状況	35

警防関係

火災概況	36
構成町村別火災出動件数	37
火災発生原因	38
月別火災発生件数	38
月別曜日別火災発生件数	39
時間別火災発生件数	40
月別事故種別救助活動件数と要救助者数	41
年別風水害出動件数	42
月別風水害出動件数	43

救急関係

月別構成町村別事故種別救急出場件数	44
曜日別事故種別救急出場件数	45
事故種別年齢区分別搬送人員	46
事故種別傷病程度別搬送人員	47
救急隊員の行った応急処置件数	48
年齢区分別傷病程度別搬送人員	49
管内管外別搬送人員	50
時間別救急出場件数	51
消防署別救急出場件数	51
救急法講習会実施状況	52

通信関係

気象年報	57
119通報受信状況	58

消防団関係

消防団の沿革	61
歴代消防団幹部	64
消防団の報酬及び費用弁償	65
消防団員の定数及び実数	66
消防団員の階級別年齢	67
消防団員の階級別勤続年数	68

概 要

- 位置と地勢
- 消防の沿革
- 消防の組織
- 事務分掌
- 管内面積及び人口・世帯数

位置と地勢

比謝川行政事務組合ニライ消防本部は、沖縄本島の中部にあつて県都那覇市から北に約 23 k m の嘉手納町にあり、管轄区域の北は恩納村、東は沖縄市と北中城村、南は宜野湾市に隣接している。西は全面が東シナ海に面し遥かに慶良間諸島が展望される。

地勢は、嘉手納町では、おおむね町全体が平坦地をなし、北谷町は町の東部から町のほぼ中央までは全体として丘陵をなし、そこから傾斜して西に向かうにしたがつて次第に低く、海岸に面する地域は平坦地になっている。読谷村は、東側は尾根と谷間が入り組んだ丘陵をなし、西側は小高い台地から海岸に向けゆるやかに傾斜している。

管内総面積は、64.33 平方キロメートルであり、本部の位置は、東経 127 度 46 分 07 秒、北緯 26 度 21 分 36 秒である。



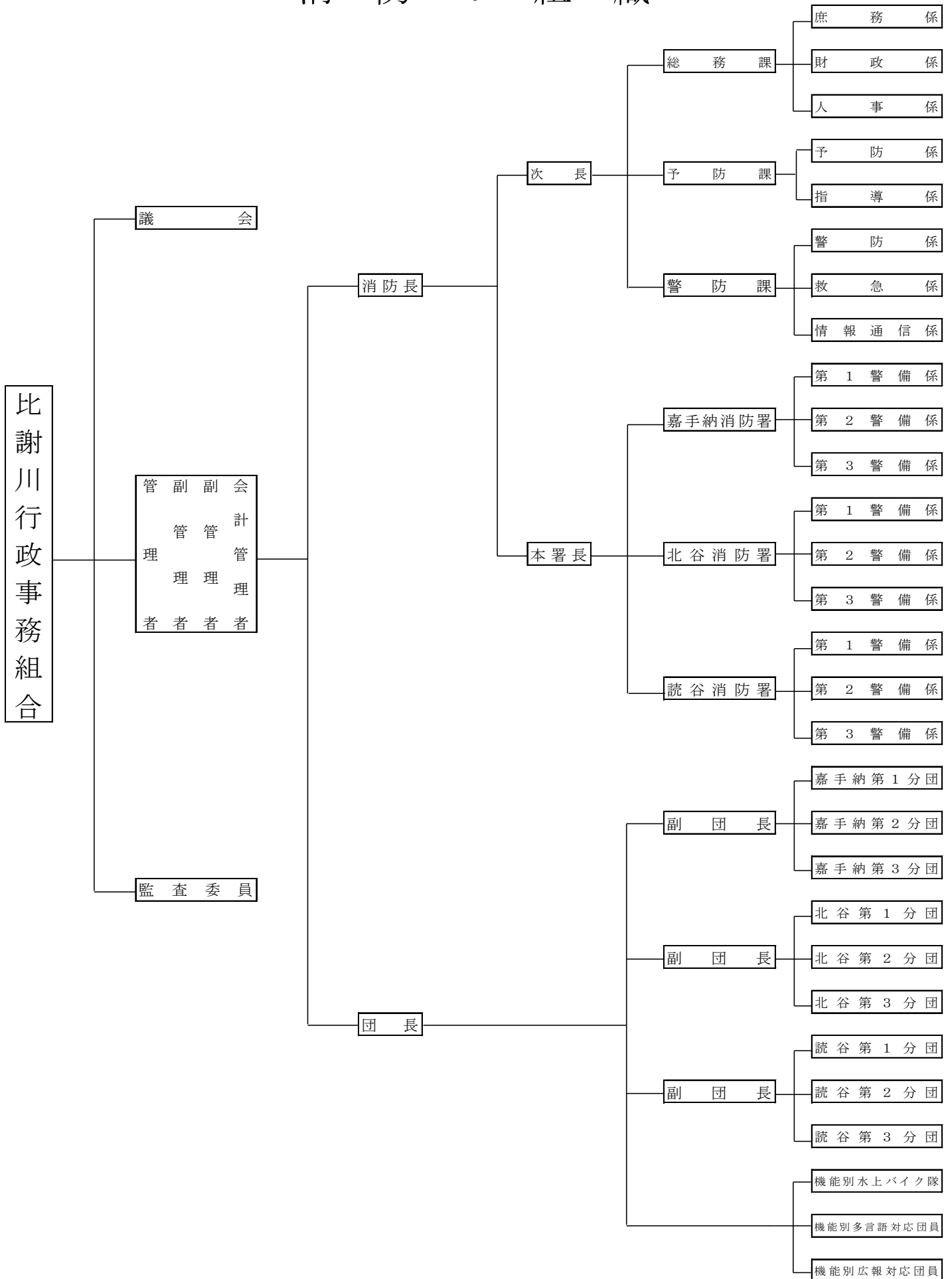
消 防 の 沿 革

平成 14 年 04 月 01 日	嘉手納町、北谷町及び読谷村の消防を合併し、比謝川行政事務組合ニライ消防本部を発足する。 新城真栄初代消防長のもと消防吏員 10 人を新規採用し実員数 100 人でスタート。 (条例定数 115 人)
平成 14 年 06 月 05 日	ニライ消防本部・嘉手納消防署庁舎建設委員会発足
平成 15 年 01 月 10 日	比謝川行政事務組合ニライ消防運営委員会を設置
平成 15 年 03 月 28 日	読谷消防署に高規格救急自動車(国庫補助)配備 運用開始式(読谷村役場前) 挙 行
平成 15 年 03 月 31 日	新城真栄消防長退職
平成 15 年 04 月 01 日	喜世川淳 2 代目消防長就任 消防吏員 11 人採用 実員数 110 人
平成 15 年 06 月 02 日	消防吏員 1 人退職 実員数 109 人
平成 15 年 07 月 21 日	比謝川行政事務組合の緊急車輛による嘉手納飛行場への限定された人道的立入に係る協定書締結
平成 16 年 01 月 19 日	ニライ消防本部新庁舎建設土木造成工事着手
平成 16 年 03 月 02 日	ニライ消防本部新庁舎建設工事着手
平成 16 年 04 月 01 日	消防吏員 4 人採用 実員数 113 人 沖縄県消防学校講師派遣(1 人)
平成 16 年 05 月 27 日	消防活動応援協定書締結(嘉手納基地消防隊)
平成 16 年 12 月 11 日	ニライ消防本部新庁舎への移転
平成 16 年 12 月 13 日	ニライ消防本部新庁舎にて業務開始(本部、嘉手納消防署)
平成 17 年 02 月 18 日	嘉手納消防署に小型動力ポンプ付水槽車(国庫補助) 配備
平成 17 年 02 月 28 日	消防吏員 1 人退職 実員数 112 人
平成 17 年 03 月 31 日	高機能消防指令センター運用開始
平成 17 年 03 月 31 日	消防吏員 1 人退職 実員数 111 人
平成 17 年 04 月 01 日	消防吏員 2 人出向 比謝川行政事務組合事務局 消防吏員 5 人採用 実員数 114 人
平成 17 年 06 月 30 日	消防吏員 1 人退職 実員数 113 人
平成 17 年 07 月 01 日	消防吏員 1 人採用 実員数 114 人
平成 17 年 10 月 31 日	消防吏員 2 人退職 実員数 112 人
平成 17 年 12 月 31 日	消防吏員 1 人退職 実員数 111 人
平成 18 年 03 月 14 日	北谷消防署に高規格救急自動車(国庫補助) 配備
平成 18 年 03 月 31 日	消防吏員 2 人退職 実員数 109 人
平成 18 年 04 月 01 日	消防吏員 5 人採用 実員数 114 人
平成 18 年 06 月 30 日	消防吏員 1 人退職 実員数 113 人
平成 18 年 07 月 01 日	消防吏員 1 人採用 実員数 114 人
平成 18 年 07 月 01 日	救命士による薬剤投与の認定証交付式
平成 19 年 01 月 23 日	読谷消防署建設土木造成工事着手
平成 19 年 02 月 21 日	読谷消防署新庁舎建設工事着手
平成 19 年 03 月 07 日	嘉手納消防署に高規格救急自動車(国庫補助) 配備

平成 19 年 03 月 31 日	沖縄県消防学校講師派遣終了 (1 人)
平成 19 年 03 月 31 日	消防吏員 3 人退職 実員数 111 人
平成 19 年 04 月 01 日	消防吏員 5 人採用 実員数 116 人 沖縄県消防学校講師派遣 (1 人)
平成 19 年 05 月 31 日	嘉手納消防署けん引車代替
平成 19 年 11 月 20 日	読谷消防署新庁舎への移転
平成 19 年 11 月 20 日	読谷消防署新庁舎にて業務開始
平成 20 年 03 月 14 日	読谷消防署に水槽付消防ポンプ自動車 (国庫補助) 配備
平成 20 年 03 月 31 日	消防吏員 4 人退職 実員数 112 人
平成 20 年 04 月 01 日	消防吏員 1 人派遣 読谷村役場 消防吏員 4 人採用 実員数 115 人
平成 20 年 06 月 19 日	トリエ基地相互援助協約調印式
平成 21 年 01 月 20 日	在沖海兵隊バトラー消防本部相互援助協約更新 (締結者を北谷町消防本部からニライ消防本部へ)
平成 21 年 02 月 27 日	嘉手納消防署に水槽付消防ポンプ自動車 (国庫補助) 配備
平成 21 年 03 月 31 日	喜世川淳 2 代目消防長退職 消防吏員 3 人退職 実員数 112 人
平成 21 年 04 月 01 日	津嘉山広 3 代目消防長就任 消防吏員 2 人採用 実員数 114 人
平成 21 年 12 月 18 日	消防吏員 1 人退職 実員数 113 人
平成 22 年 02 月 26 日	嘉手納消防署に消防ポンプ自動車 (国庫補助) 配備
平成 22 年 03 月 31 日	消防吏員 1 人派遣終了 読谷村役場 消防吏員 2 人退職 実員数 112 人
平成 22 年 04 月 01 日	消防吏員 3 人採用 実員数 115 人
平成 23 年 03 月 17 日	緊急消防援助隊派遣 (東日本大震災) 水槽付消防ポンプ自動車 1 台、緊急消防援助隊隊員 5 名
平成 23 年 03 月 31 日	消防吏員 1 人派遣終了 沖縄県消防学校 消防吏員 3 人退職 実員数 113 人
平成 23 年 04 月 01 日	消防吏員 1 人派遣 沖縄県消防学校 消防吏員 1 人出向 比謝川行政事務組合事務局 消防吏員 3 人採用 実員数 114 人
平成 24 年 03 月 31 日	読谷消防署に消防ポンプ自動車 (国庫補助) 配備
平成 24 年 03 月 31 日	消防吏員 3 人退職 実員数 111 人
平成 24 年 04 月 01 日	消防吏員 4 人採用 実員数 115 人
平成 25 年 02 月 27 日	北谷消防署に高規格救急自動車 (国庫補助) 配備
平成 25 年 03 月 31 日	消防吏員 2 人退職 実員数 113 人
平成 25 年 04 月 01 日	消防吏員 1 人出向 比謝川行政事務組合事務局 消防吏員 3 人採用 実員数 115 人
平成 26 年 01 月 17 日	沖縄県国民保護共同実動訓練を北谷公園野球場にて実施
平成 26 年 01 月 30 日	消防救急デジタル無線の整備に関する協定及び消防共同指令センター の整備に関する協定の締結をし、両事業の実施主体となる。
平成 26 年 03 月 12 日	北谷消防署に消防ポンプ自動車 (国庫補助) 配備

平成 26 年 03 月 31 日	消防吏員 1 人派遣終了 沖縄県消防学校 消防吏員 3 人退職 実員数 113 人
平成 26 年 04 月 01 日	消防吏員 5 人採用 実員数 118 人
平成 26 年 06 月 27 日	消防救急デジタル無線システム整備工事着手 (仮称) 沖縄県消防共同指令センター整備事業着手
平成 26 年 09 月 18 日	(仮称) 沖縄県消防共同指令センター整備事業に伴うニライ消防庁舎 増改築工事着手
平成 26 年 11 月 17 日	(仮称) 沖縄県消防共同指令センターの正式名称が、「沖縄県消防指 令センター(愛称:センター119)」に決定
平成 26 年 12 月 05 日	比謝川行政事務組合の緊急車両による嘉手納飛行場への限定的かつ人 道的立ち入りに係る協定の締結
平成 27 年 01 月 22 日	読谷消防署 高規格救急自動車(防衛施設局補助) 配備
平成 27 年 01 月 31 日	消防吏員 1 人退職 実員数 117 人
平成 27 年 02 月 23 日	嘉手納消防署 救助工作車(総務省補助) 配備
平成 27 年 02 月 27 日	北谷消防署 消防団ポンプ車(総務省貸付)
平成 27 年 03 月 31 日	消防吏員 3 人退職 実員数 114 人
平成 27 年 10 月 14 日	沖縄県消防指令センター 一部運用開始 (ニライ消防本部から 119 通報切替する)
平成 28 年 03 月 31 日	津嘉山広 3 代目消防長退職 消防吏員 1 名退職 実員数 113 人
平成 28 年 04 月 01 日	平田浩一 4 代目消防長就任 消防吏員 5 人採用 実員数 118 人
平成 28 年 04 月 01 日	沖縄県消防指令センター 本格運用開始
平成 28 年 04 月 26 日	緊急消防援助隊派遣(平成 28 年熊本地震) 緊急消防援助隊隊員 2 名
平成 28 年 11 月 24 日	読谷消防署 高規格救急自動車(防衛施設局補助) 配備
平成 29 年 01 月 31 日	消防吏員 1 人退職 実員数 117 人
平成 29 年 03 月 31 日	消防吏員 4 人退職 実員数 113 人
平成 29 年 04 月 01 日	消防吏員 2 人採用 実員数 115 人
平成 29 年 10 月 12 日	北谷消防署 高規格救急自動車 配備
平成 29 年 11 月 20 日	嘉手納消防署 指揮車 配備
平成 30 年 03 月 31 日	平田浩一 4 代目消防長退職 消防吏員 2 人退職 実員数 113 人
平成 30 年 04 月 01 日	金城俊昭 5 代目消防長就任 消防吏員 2 人採用 実員数 115 人
平成 30 年 11 月 06 日	嘉手納消防署 高規格救急自動車 配備
平成 31 年 01 月 25 日	北谷消防署 小型動力ポンプ付水槽車 配備
平成 31 年 01 月 31 日	消防吏員 1 人退職 実員数 114 人
平成 31 年 03 月 31 日	消防吏員 3 人退職 実員数 111 人
令和 2 年 03 月 17 日	読谷消防署 救助工作車(防衛施設局補助) 配備
令和 2 年 03 月 31 日	金城俊昭 5 代目消防長退職 消防吏員 2 人退職 実員数 113 人

消 防 の 組 織



事 務 分 掌

総務課

- (1) 消防事務事業の企画及び総合調整に関すること。
- (2) 職員の任免、分限、懲戒、服務、賞罰その他身分に関すること。
- (3) 職員の人事に関すること。
- (4) 職員の教養及び研修に関すること。
- (5) 文書及び消防統計に関すること。
- (6) 広報及び公聴に関すること。
- (7) 予算、決算、経理及び財政一般に関すること。
- (8) 財産の取得、管理及び処分に関すること。
- (9) 契約に関すること。
- (10) 職員の給与、勤務時間その他勤務条件に関すること。
- (11) 職員の旅費に関すること。
- (12) 職員の公務災害補償、共済組合及び賞じゅつに関すること。
- (13) 職員の退職年金、退職一時金及び退職手当に関すること。
- (14) 職員等の表彰に関すること。
- (15) 条例、規則、規程の制定及び改廃に関すること。
- (16) 儀式及び渉外に関すること。
- (17) 公印の管理に関すること。
- (18) 職員の被服に関すること。
- (19) 職員の賠償に関すること。
- (20) 職員の保健衛生、健康管理及び福利厚生に関すること。
- (21) 庁舎の維持管理に関すること。
- (22) 備品及び消耗品に関すること。
- (23) 消防団の人事、報酬、服務、賞罰及び身分に関すること。
- (24) 情報公開及び個人情報保護に関すること。
- (25) 他の課の主管に属しないこと。

予防課

- (1) 建築物の許可、認可及び確認の同意に関すること。
- (2) 危険物及び指定可燃物の保安取締りに関すること。
- (3) 防火管理に関すること。
- (4) 予防査察に関すること。
- (5) 防火対象物の予防措置に関すること。
- (6) 消防用設備等に関すること。
- (7) 消防思想の普及宣伝に関すること。
- (8) 火災原因及び損害等の調査に関すること。
- (9) 火災統計に関すること。
- (10) 火災証明に関すること。
- (11) その他火災予防に関すること。

警防課

- (1) 火災その他災害の警防計画の樹立及び実施に関する事。
- (2) 職員の教養及び訓練に関する事。
- (3) 火災警報に関する事。
- (4) 消防団に関する事。
- (5) 消防用装備及び機械器具の運営管理に関する事。
- (6) 消防相互応援に関する事。
- (7) 消防地理水利の調査及び運用に関する事。
- (8) 救急業務及び救助業務に関する事。
- (9) 救急救助統計に関する事。
- (10) 消防用施設に関する事。
- (11) 消防通信の企画に関する事。
- (12) 通信施設の整備及び計画に関する事。
- (13) 通信業務の情報収集及び統計に関する事。
- (14) 通信施設の保守管理及び維持管理に関する事。
- (15) 沖縄県防災行政無線の運用及び管理に関する事。
- (16) 無線局の運用及び管理に関する事。
- (17) 沖縄県消防指令センターに関する事。
- (18) 沖縄県消防通信指令施設運営協議会に関する事。
- (19) 電子計算業務に関する事。
- (20) その他警防に関する事。

消防署

- (1) 職員の服務、賞罰及び規律に関する事。
- (2) 職員の配置及び勤務に関する事。
- (3) 水火災その他の災害の警防計画に関する事。
- (4) 水火災その他の災害の警戒防ぎよに関する事。
- (5) 消防地理水利に関する事。
- (6) 警防査察に関する事。
- (7) 予防査察に関する事。
- (8) 危険物等の指導取締りに関する事。
- (9) 職員の教養及び訓練に関する事。
- (10) 救急及び救助業務の実施に関する事。
- (11) 気象情報に関する事。
- (12) 諸災害の被害調査に関する事。
- (13) 火災報告、救急救助報告及び統計に関する事。
- (14) 火災予防条例に規定する各種届出に関する事。
- (15) 消防団の指導に関する事。
- (16) 庁舎、消防用車両及び機械器具等の維持管理に関する事。
- (17) 消防思想の普及宣伝に関する事。
- (18) 消防通信に関する事。
- (19) その他消防署の分掌を適当とする事項

管内面積及び人口・世帯数

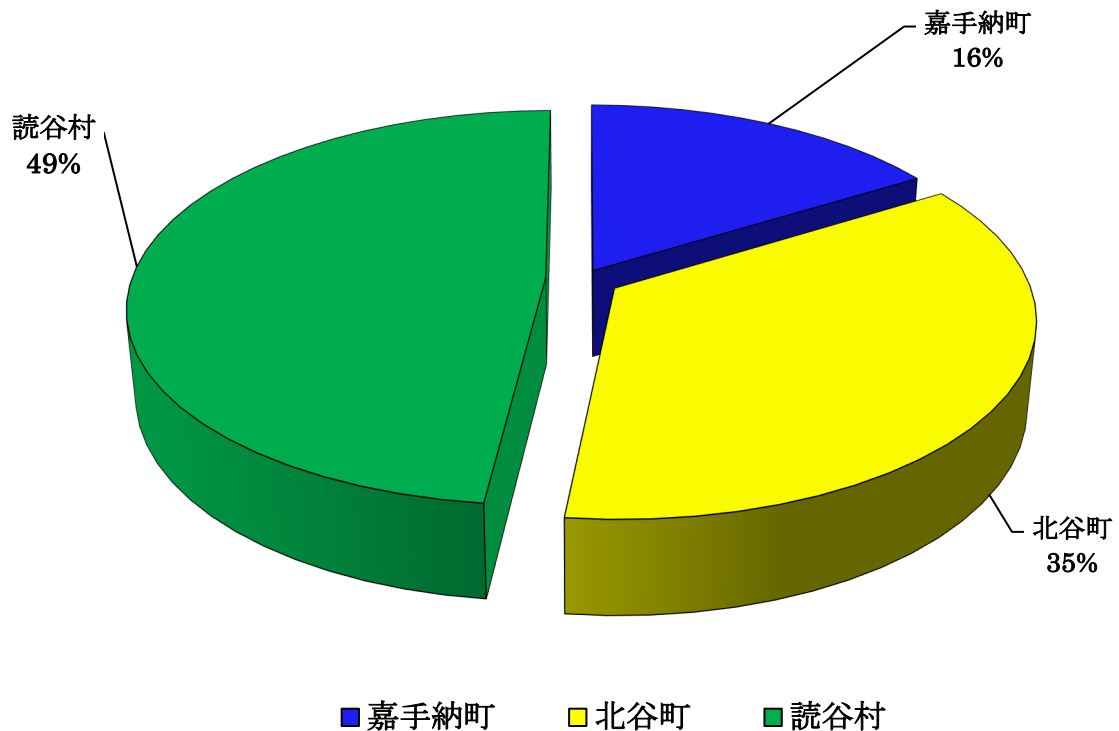
(令和2年3月31日現在)

区 分	行政区数	面積(k m ²)	人 口			世帯数
			男	女	合計	
嘉手納町	6	15.12(2.72)	6,537	6,943	13,480	5,634
北 谷 町	11	13.93(6.64)	13,805	15,027	28,832	12,313
読 谷 村	19	35.28(22.72)	20,430	21,016	41,446	16,692
合 計	36	64.33(32.08)	40,772	42,986	83,758	34,639

※ 外国人登録者含む

※ () 内は基地を除く面積

構成町村の人口比率(グラフ)



消防施設

- 消防庁舎
- 消防訓練塔
- 消防車両
- 消防水利
- 通信施設

消 防 庁 舎

消防本部・消防署

	消防本部・嘉手納消防署	北 谷 消 防 署	読 谷 消 防 署
所 在 地	嘉手納町字屋良 1220 番地	北谷町字桑江 473 番地 1	読谷村字波平 920 番地 1
構 造	鉄筋コンクリート 2 階建	鉄筋コンクリート 2 階建	鉄筋コンクリート 1 階建
建 築 面 積	1,753.81 m ² (車庫含む)	538.95 m ²	835.00 m ²
建 築 延 面 積	3,520.91 m ² (車庫含む)	713.79 m ²	874.60 m ²
敷 地 面 積	6,028.56 m ²	1,936.08 m ²	2,417.63 m ²
建 築 年 月 日	平成 16 年 12 月 13 日	昭和 54 年 3 月 15 日	平成 20 年 1 月 31 日
備 考	平成 27 年 3 月 25 日 車庫増設工事 50.72 m ²	平成 23 年度耐震補強工事	平成 30 年 1 月 31 日 倉庫増築工事 9.6 m ²

消 防 訓 練 塔

所在地		嘉手納町字屋良 1220 番地		北谷町字桑江 467 番地 1	
		主 塔	補助塔	主 塔	補助塔
構 造		鉄筋コンクリート スラブ造 6 階建	鉄筋コンクリート スラブ造 3 階建	鉄筋コンクリート スラブ造 5 階建	鉄筋コンクリート スラブ造 3 階建
建 築 面 積	1 階	42.25 m ²	97.14 m ²	32.01 m ²	27.05 m ²
	2 階	48.75 m ²	97.14 m ²	38.35 m ²	27.05 m ²
	3 階	42.25 m ²	52.00 m ²	36.02 m ²	30.55 m ²
	4 階	42.25 m ²		29.45 m ²	
	5 階	42.25 m ²		27.30 m ²	
	6 階	49.56 m ²			
	延床面積	267.31 m ²	246.28 m ²	163.13 m ²	84.65 m ²
建 築 年 月 日		平成 16 年 12 月 13 日		平成 7 年 2 月 28 日	

消 防 車 両 (令和2年3月31日現在)

	名 称	登録番号	登録年月	車両 メーカー	無線識別信号	備考
嘉 手 納 署	広 報 車	沖縄 830 そ 119	平成 11 年 7 月	トヨタ	かでなよぼう 1	
	防 災 活 動 車	沖縄 880 あ 1209	平成 25 年 2 月	日産	かでなだん 2	軽自動車
	事 務 用 車 両	沖縄 480 た 9780	平成 29 年 7 月	ダイハツ		軽自動車
	指 揮 車	沖縄 800 す 1988	平成 21 年 2 月	トヨタ	かでなけいぼう 1	
	司 令 車	沖縄 800 す 3562	平成 23 年 2 月	ニッサン	かでなしらい 1	
	水槽付ポンプ車	沖縄 800 は 1004	平成 21 年 2 月	いすゞ	かでなぼんぷ 1	2,000ℓ
	消防ポンプ自動車	沖縄 800 す 2783	平成 22 年 2 月	いすゞ	かでなぼんぷ 2	700ℓ
	消防ポンプ自動車	沖縄 800 す 6652	平成 27 年 2 月	いすゞ	かでなだん 1	貸与車両
	指 揮 車	沖縄 830 さ 2910	平成 29 年 11 月	トヨタ	かでなしき 1	
	梯子付きポンプ自動車	沖縄 830 さ 2712	平成 27 年 12 月	日 野	かでなはしご 1	
	け ん 引 車	沖縄 800 す 3022	平成 19 年 5 月	トヨタ	かでなせきさい 1	
	救 助 工 作 車	沖縄 830 さ 2702	平成 27 年 2 月	日 野	かでなきゅうじょ 1	Ⅲ型
	救 急 車	沖縄 830 つ 1810	平成 30 年 10 月	トヨタ	かでなきゅうきゅう 1	高規格
	救 急 車	沖縄 830 さ 2710	平成 27 年 10 月	トヨタ	かでなきゅうきゅう 2	高規格
北 谷 署	水 槽 車	沖縄 830 さ 1901	平成 31 年 1 月	日 野	ちやたんたんく 1	5,000ℓ
	水槽付ポンプ車	沖縄 830 の 119	平成 13 年 11 月	いすゞ	ちやたんぼんぷ 1	2,000ℓ
	消防ポンプ自動車	沖縄 800 す 5886	平成 26 年 3 月	日 野	ちやたんぼんぷ 2	700ℓ
	積 載 車	沖縄 800 す 5421	平成 25 年 8 月	いすゞ	ちやたんせきさい 1	
	人員搬送車	沖縄 800 す 1945	平成 21 年 1 月	トヨタ	ちやたんゆそう 1	15 人
	指 揮 車	沖縄 800 す 5503	平成 25 年 9 月	ニッサン	ちやたんしき 1	
	救 急 車	沖縄 832 な 119	平成 29 年 10 月	トヨタ	ちやたんきゅうきゅう 2	高規格
	救 急 車	沖縄 830 そ 911	平成 25 年 2 月	トヨタ	ちやたんきゅうきゅう 1	高規格
読 谷 署	水 槽 車	沖縄 830 さ 604	平成 17 年 2 月	いすゞ	よみたんたんく 1	10,000ℓ
	水槽付ポンプ車	沖縄 800 は 937	平成 20 年 3 月	いすゞ	よみたんぼんぷ 1	2,000ℓ
	消防ポンプ自動車	沖縄 800 す 4353	平成 24 年 3 月	日 野	よみたんぼんぷ 2	700 ℓ
	け ん 引 車	沖縄 88 に 4041	平成 10 年 2 月	トヨタ	よみたんせきさい 2	
	小型ポンプ積載車	沖縄 800 す 7162	平成 27 年 10 月	日 産	よみたんせきさい 1	
	救 助 工 作 車	沖縄 830 ち 2002	令和 2 年 2 月	日 野	よみたんきゅうじょ 1	Ⅱ型
	指 揮 車	沖縄 800 す 4762	平成 24 年 9 月	三 菱	よみたんしき 1	
	救 急 車	沖縄 830 さ 2810	平成 28 年 10 月	トヨタ	よみたんきゅうきゅう 2	高規格
	救 急 車	沖縄 830 す 1412	平成 26 年 12 月	トヨタ	よみたんきゅうきゅう 1	高規格

消 防 水 利 (令和2年4月1日現在)

種 別	基 準 数	消 火 栓	防 火 水 槽		その他 (プール等)	計
		65mm	40 m ³	20 m ³		
嘉手納町	133	142	12	6		160
北 谷 町	368	329	19	3	3	354
読 谷 村	767	347	53			400
合 計	1268	818	84	9	3	914

※消防水利の基準数は、メッシュ法を使用した数値である。

通 信 施 設

《有線》

種 別	本 部	嘉手納署	北谷署	読谷署
火災専用電話	1 1 9 (救急・救助・その他)			
一般加入電話	098-956-9914 (総務課) 098-956-9924 (予防課) 098-956-9934 (警防課)	098-956-1115	098-936-3721	098-958-2119
ファクシミリ	098-956-9944	098-956-9904	098-936-9076	098-958-4119

総務関係

- 歴代管理者・副管理者・会計管理者
- 歴代議長・副議長
- 代表監査委員・議選監査委員
- 歴代消防管理職
- 職員定数及び実数
- 職員の配置状況
- 職員の階級別年齢
- 職員の勤続年数
- 職員の特殊技能
- 職員の教養状況
- 平成30年度当初予算の概要
- 平成30年度一般会計(消防)決算額
- 構成町村決算と消防費
- 人口・世帯当たり消防費所要額及び消防職員
- 消防相互応援協定の状況
- 消防・救急応援協定活動状況
- 相互協力に関する覚書等の状況

歴代管理者・副管理者・会計管理者

《管理者》

歴代	氏名	在任期間	備考
初代	宮城 篤実	平成14年4月1日～平成23年2月17日	嘉手納町長
二代	石嶺 傳實	平成23年2月18日～現在に至る	読谷村長

《副管理者》

構成町村名	氏名	在任期間
北谷町	辺土名 朝一	平成14年4月1日～平成17年12月11日
	野国 昌春	平成17年12月12日～現在に至る
読谷村	安田 慶造	平成14年4月1日～平成22年2月28日
	石嶺 傳實	平成22年3月1日～平成23年2月17日
嘉手納町	當山 宏	平成23年2月18日～現在に至る

《会計管理者》

歴代	氏名	在任期間	備考
初代	高嶺 政助	平成14年4月1日～平成15年3月31日	嘉手納町収入役
二代	池原 栄順	平成15年7月22日～平成21年3月31日	読谷副村長
三代	町田 宗善	平成21年4月1日～平成23年3月31日	嘉手納町会計管理者
四代	知花 毅	平成23年4月1日～平成26年6月30日	読谷村会計管理者
五代	知念 喜忠	平成26年7月1日～平成28年3月31日	北谷町会計管理者
六代	山内 智	平成28年4月1日～平成31年3月31日	嘉手納町会計管理者
七代	東恩納 盛光	平成31年4月1日～現在に至る	読谷村会計管理者

歴代議長・副議長

《議長》

歴代	氏名	在任期間	備考
初代	儀保 輝和	平成14年4月1日～平成14年9月27日	読谷村議長
二代	前田 善輝	平成14年11月8日～平成22年9月27日	〃
三代	田崎 博美	平成22年11月1日～平成25年1月25日	嘉手納町議長
四代	新垣 修幸	平成25年2月26日～平成26年9月27日	読谷村議会議長
五代	德里 直樹	平成26年11月6日～平成29年1月25日	嘉手納町議会議長
六代	伊波 篤	平成29年2月24日～平成30年10月30日	読谷村議会議長
七代	德里 直樹	平成30年10月30日～現在に至る	嘉手納町議会議長

《副議長》

歴代	氏名	在任期間	備考
初代	稲嶺 盛貞	平成14年4月1日～平成17年1月25日	嘉手納町議会議長
二代	伊礼 政吉	平成17年2月28日～平成21年2月23日	〃
三代	田崎 博美	平成21年2月24日～平成22年10月31日	〃
四代	新垣 修幸	平成22年11月1日～平成25年2月26日	読谷村議会議長
五代	德里 直樹	平成25年2月26日～平成26年11月6日	嘉手納町議会議長
六代	伊波 篤	平成26年11月6日～平成29年2月24日	読谷村議会議長
七代	德里 直樹	平成29年2月24日～平成30年10月30日	嘉手納町議会議長
八代	伊波 篤	平成30年10月30日～現在に至る	読谷村議会議長

代表監査委員・議選監査委員

《代表監査委員》

歴代	氏名	在任期間	備考
初代	喜友名 行雄	平成14年4月1日～平成16年10月31日	読谷村
二代	比嘉 佑邦	平成16年11月1日～平成24年10月31日	読谷村
三代	比嘉 進	平成24年11月1日～現在に至る	読谷村

《議選監査委員》

歴代	氏名	在任期間	備考
初代	知念 隆	平成14年4月1日～平成17年1月25日	嘉手納町議会議員
二代	洲 鎌長 榮	平成17年3月1日～平成22年9月27日	北谷町議会議員
三代	仲地 泰夫	平成22年11月1日～平成26年9月27日	北谷町議会議員
四代	友利 勉	平成26年11月7日～平成30年10月30日	北谷町議会議員
五代	渡久地 政志	平成30年10月30日～現在に至る	北谷町議会議員

歴代消防管理職

《消防長》

歴代	氏名	在職期間	在職年数	備考
初代	新城 真栄	平成14年4月1日～平成15年3月31日	1年0月	
二代	喜世川 淳	平成15年4月1日～平成21年3月31日	6年0月	
三代	津嘉山 広	平成21年4月1日～平成28年3月31日	7年0月	
四代	平田 浩一	平成28年4月1日～平成30年3月31日	2年0月	
五代	金城 俊昭	平成30年4月1日～現在に至る		

《次長》

歴代	氏名	在職期間	在職年数	備考
初代	照屋 英雄	平成14年4月1日～平成17年3月31日	3年0月	本署長兼務
二代	喜世川 淳	平成17年4月1日～平成19年3月31日	2年0月	
三代	津嘉山 広	平成19年4月1日～平成21年3月31日	2年0月	総務課長兼務
四代	伊波 興治	平成21年4月1日～平成23年3月31日	2年0月	総務課長兼務
五代	平田 浩一	平成23年4月1日～平成28年3月31日	5年0月	総務課長兼務
六代	金城 俊昭	平成28年4月1日～平成30年3月31日	2年0月	総務課長兼務
七代	照屋 圭一	平成30年4月1日～現在に至る		平成30年度 本署長兼務

《本署長》

歴代	氏名	在職期間	在職年数	備考
初代	喜世川 淳	平成14年4月1日～平成15年3月31日	1年0月	嘉手納署長兼務
二代	照屋 英雄	平成15年4月1日～平成17年3月31日	2年0月	
三代	知花 昌徳	平成17年4月1日～平成19年3月31日	2年0月	警防課長兼務
四代	伊波 興治	平成20年4月1日～平成21年3月31日	1年0月	警防課長兼務
五代	天久 武俊	平成25年4月1日～平成27年3月31日	2年0月	警防課長兼務
六代	金城 俊昭	平成27年4月1日～平成28年3月31日	1年0月	指令課長兼務
七代	照屋 圭一	平成30年4月1日～平成31年3月31日	1年0月	
八代	伊波 信幸	平成31年4月1日～現在に至る		嘉手納署長兼務

《総務課長》

歴代	氏名	在職期間	在職年数	備考
初代	平田 浩一	平成14年4月1日～平成16年3月31日	2年0月	
二代	伊波 興治	平成16年4月1日～平成17年3月31日	1年0月	
三代	大城 薫	平成17年4月1日～平成17年10月31日	0年7月	
四代	津嘉山 広	平成17年11月1日～平成21年3月31日	3年5月	
五代	伊波 興治	平成21年4月1日～平成23年3月31日	2年0月	
六代	新垣 善則	平成23年4月1日～平成25年3月31日	2年0月	
七代	平田 浩一	平成25年4月1日～平成28年3月31日	3年0月	

《総務課長》

歴代	氏名	在職期間	在職年数	備考
八代	金城 俊昭	平成 28 年 4 月 1 日～平成 29 年 3 月 31 日	1 年 0 月	
九代	仲宗根 努	平成 29 年 4 月 1 日～現在に至る		

《予防課長》

歴代	氏名	在職期間	在職年数	備考
初代	伊波 興治	平成 14 年 4 月 1 日～平成 16 年 3 月 31 日	2 年 0 月	
二代	比嘉 進孝	平成 16 年 4 月 1 日～平成 17 年 10 月 31 日	1 年 7 月	
三代	古堅 正彦	平成 17 年 11 月 1 日～平成 26 年 3 月 31 日	8 年 5 月	
四代	知花 賢伊	平成 26 年 4 月 1 日～平成 28 年 3 月 31 日	2 年 0 月	
五代	安和 守夫	平成 28 年 4 月 1 日～平成 31 年 3 月 31 日	3 年 0 月	
六代	瑞慶覧 浩	平成 31 年 4 月 1 日～現在に至る		

《警防課長》

歴代	氏名	在職期間	在職年数	備考
初代	知花 昌徳	平成 14 年 4 月 1 日～平成 19 年 3 月 31 日	5 年 0 月	
二代	伊波 興治	平成 19 年 4 月 1 日～平成 21 年 3 月 31 日	2 年 0 月	
三代	平田 浩一	平成 21 年 4 月 1 日～平成 25 年 3 月 31 日	4 年 0 月	平成 23 年度より次長兼務
四代	天久 武俊	平成 25 年 4 月 1 日～平成 27 年 3 月 31 日	2 年 0 月	
五代	照屋 圭一	平成 27 年 4 月 1 日～平成 30 年 3 月 31 日	2 年 0 月	平成 28 年度より本署長兼務
六代	當山 亮	平成 30 年 4 月 1 日～現在に至る		

《指令課長》

歴代	氏名	在職期間	在職年数	備考
初代	大城 薫	平成 15 年 4 月 1 日～平成 17 年 3 月 31 日	2 年 0 月	
二代	金城 全徳	平成 17 年 4 月 1 日～平成 18 年 3 月 31 日	1 年 0 月	
三代	新垣 善則	平成 18 年 4 月 1 日～平成 23 年 3 月 31 日	5 年 0 月	
四代	金城 俊昭	平成 23 年 4 月 1 日～平成 28 年 3 月 31 日	5 年 0 月	廃課

《嘉手納消防署長》

歴代	氏名	在職期間	在職年数	備考
初代	喜世川 淳	平成 14 年 4 月 1 日～平成 15 年 3 月 31 日	1 年 0 月	
二代	津嘉山 広	平成 15 年 4 月 1 日～平成 16 年 3 月 31 日	1 年 0 月	
三代	平田 浩一	平成 16 年 4 月 1 日～平成 17 年 3 月 31 日	1 年 0 月	
四代	伊波 興治	平成 17 年 4 月 1 日～平成 19 年 3 月 31 日	2 年 0 月	
五代	平田 浩一	平成 19 年 4 月 1 日～平成 21 年 3 月 31 日	2 年 0 月	
六代	天久 武俊	平成 21 年 4 月 1 日～平成 23 年 3 月 31 日	2 年 0 月	
七代	知念 正秀	平成 23 年 4 月 1 日～平成 25 年 3 月 31 日	2 年 0 月	

《嘉手納消防署長》

歴代	氏名	在職期間	在職年数	備考
八代	沢 岷 寛	平成 25 年 4 月 1 日～平成 28 年 3 月 31 日	3 年 0 月	
九代	古見 哲也	平成 29 年 4 月 1 日～平成 31 年 3 月 31 日	2 年 0 月	
十代	伊波 信幸	平成 31 年 4 月 1 日～現在に至る		

《北谷消防署長》

歴代	氏名	在職期間	在職年数	備考
初代	津嘉山 広	平成 14 年 4 月 1 日～平成 15 年 3 月 31 日	1 年 0 月	
二代	金城 全徳	平成 15 年 4 月 1 日～平成 17 年 3 月 31 日	2 年 0 月	
三代	平田 浩一	平成 17 年 4 月 1 日～平成 19 年 3 月 31 日	2 年 0 月	
四代	天久 武俊	平成 19 年 4 月 1 日～平成 21 年 3 月 31 日	2 年 0 月	
五代	金城 俊昭	平成 21 年 4 月 1 日～平成 23 年 3 月 31 日	2 年 0 月	
六代	與儀 富雄	平成 23 年 4 月 1 日～平成 27 年 3 月 31 日	4 年 0 月	
七代	仲村 俊正	平成 27 年 4 月 1 日～平成 30 年 3 月 31 日	3 年 0 月	
九代	崎原 盛克	平成 29 年 4 月 1 日～平成 31 年 3 月 31 日	2 年 0 月	
十代	瑞慶覧 保	平成 31 年 4 月 1 日～現在に至る		

《読谷消防署長》

歴代	氏名	在職期間	在職年数	備考
初代	比嘉 進孝	平成 14 年 4 月 1 日～平成 16 年 3 月 31 日	2 年 0 月	
二代	津嘉山 広	平成 16 年 4 月 1 日～平成 17 年 10 月 31 日	1 年 7 月	
三代	比嘉 進孝	平成 17 年 11 月 1 日～平成 18 年 3 月 31 日	0 年 5 月	
四代	金城 全徳	平成 18 年 4 月 1 日～平成 20 年 3 月 31 日	2 年 0 月	
五代	知念 正秀	平成 20 年 4 月 1 日～平成 23 年 3 月 31 日	3 年 0 月	
六代	天久 武俊	平成 23 年 4 月 1 日～平成 25 年 3 月 31 日	2 年 0 月	
七代	古堅 敏光	平成 25 年 4 月 1 日～平成 27 年 3 月 31 日	2 年 0 月	
八代	古見 哲也	平成 27 年 4 月 1 日～平成 29 年 3 月 31 日	2 年 0 月	
九代	比嘉 秀樹	平成 29 年 4 月 1 日～現在に至る		

《沖縄県消防指令センター長》

歴代	氏名	在職期間	在職年数	備考
初代	伊波 信幸	平成 28 年 4 月 1 日～平成 31 年 3 月 31 日	3 年 0 月	
二代	古見 哲也	平成 31 年 4 月 1 日～現在に至る		

職 員 定 数 及 び 実 数

(令和2年3月31日現在)

		消防監	消防司令長	消防司令	消防司令補	消防士長	消防副士長	消防士	計
定数		1	3	11	30	68			113
実数	男	1	3	7	33	38	17	13	112
	女				1	2			3

職 員 の 配 置 状 況

(令和2年3月31日現在)

		消防監	消防司令長	消防司令	消防司令補	消防士長	消防副士長	消防士	計	
消 防 本 部	消防長	1							1	
	次 長		1						1	
	本署長		(1)						0	
	総務課	課長			1					1
		課長補佐			1					1
		係長				2				2
		係				1	3	1		5
	予防課	課長			1					1
		係長				2				2
		係				3	2			5
	警防課	課長			1					1
		係長				3				3
		係				1		1		2
	センター 県指令	課長		1						1
		課長補佐			1					1
係						1			1	
小 計		1	2	5	12	6	2	0	28	
消 防 署	嘉手納	署長		1					1	
		係長				3			3	
		係				6	13	4	10	33
	北谷	署長			1					1
		係長				3				3
		係				3	11	5	2	21
	読谷	署長			1					1
		係長				3				3
		係				4	10	6	1	21
	小 計		0	1	2	22	34	15	13	87
計		1	3	7	34	40	17	13	115	

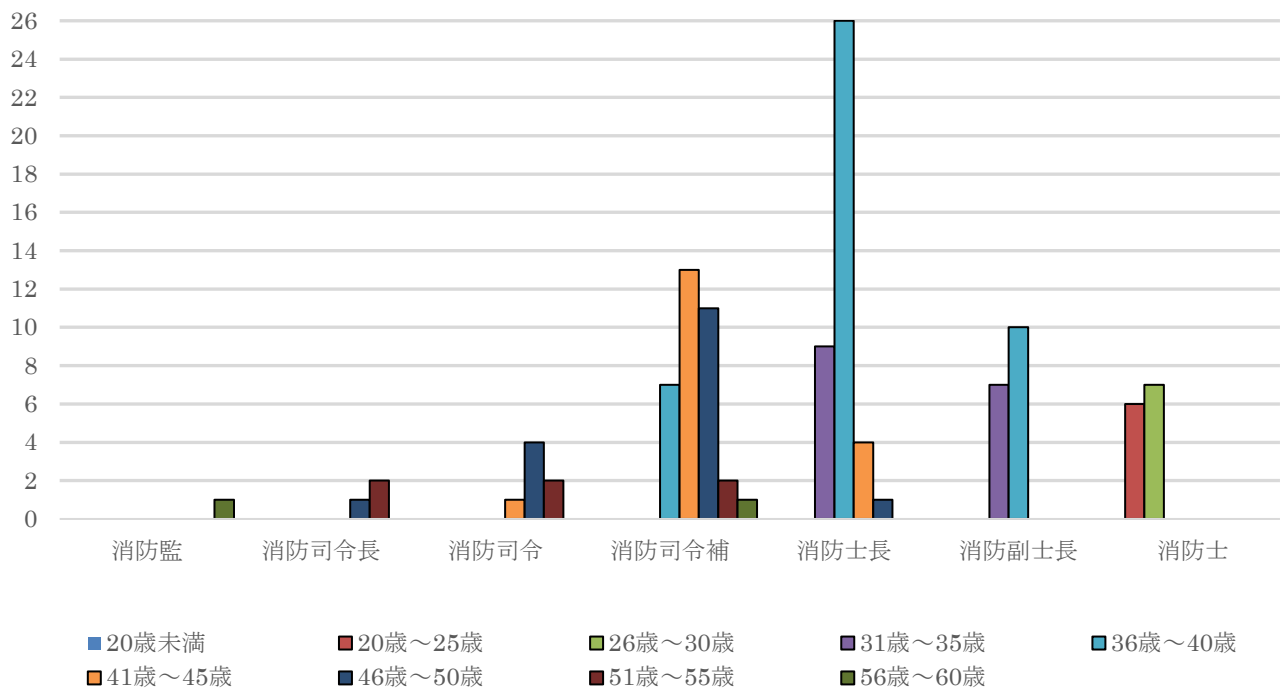
※ () 内は兼務

職 員 の 階 級 別 年 齢

(令和2年3月31日現在)

	消防監	消防司令長	消防司令	消防司令補	消防士長	消防副士長	消防士	計
職員数	1	3	7	34	40	17	13	115
平均年齢	60.0	52.6	50.1	44.6	37.5	30.2	25.6	
20歳未満								0
20歳～25歳							6	6
26歳～30歳							7	7
31歳～35歳					9	7		16
36歳～40歳				7	26	10		43
41歳～45歳			1	13	4			18
46歳～50歳		1	4	11	1			17
51歳～55歳		2	2	2				6
56歳～60歳	1			1				2

職員 の 階 級 別 年 齢 (グ ラ フ)

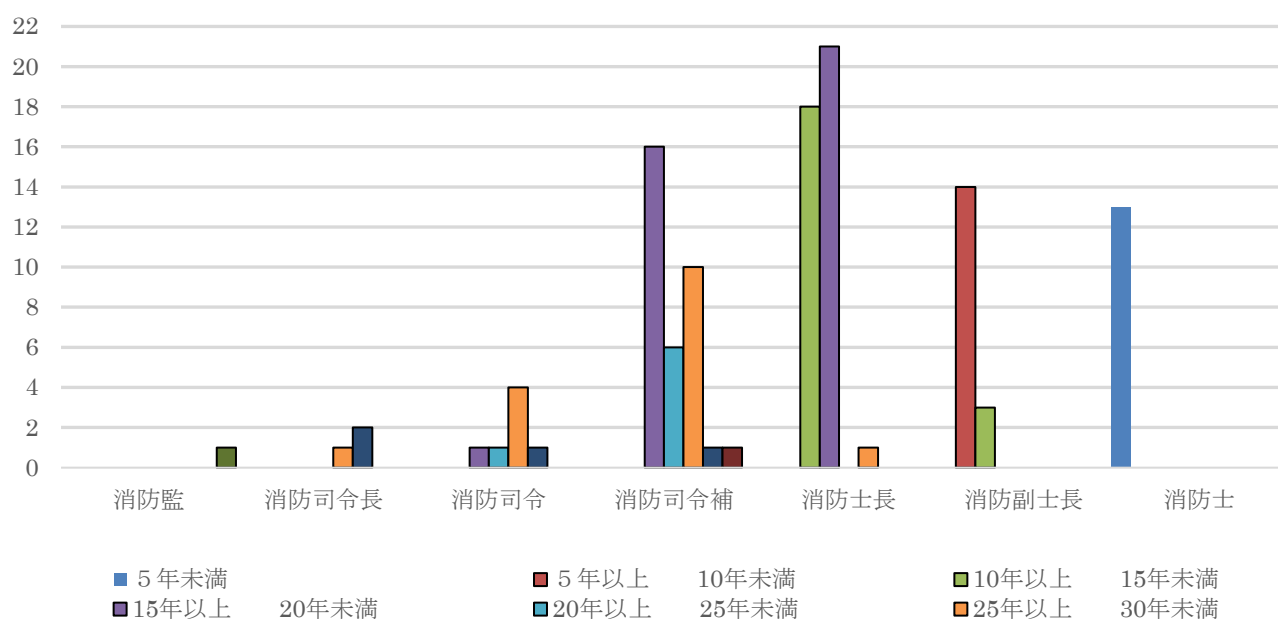


職 員 の 勤 続 年 数

(令和2年3月31日現在)

	消防監	消防司令長	消防司令	消防司令補	消防士長	消防副士長	消防士	計
5年未満							13	13
5年以上 10年未満						14		14
10年以上 15年未満					18	3		21
15年以上 20年未満			1	16	21			38
20年以上 25年未満			1	6				7
25年以上 30年未満		1	4	10	1			16
30年以上 35年未満		2	1	1				4
35年以上 40年未満				1				1
40年以上	1							1
計	1	3	7	34	40	17	13	115

職員の勤続年数 (グラフ)



職 員 の 特 殊 技 能

(令和2年3月31日現在)

			消防監	消防司令長	消防司令	消防司令補	消防士長	消防副士長	消防士	計
自動車運転免許	普通	第一種	1	3	7	34	40	17	13	115
		第二種			1	3				4
	大型	第一種	1	3	6	34	40	17	8	109
		第二種			1					1
	大特	第一種			1		1			2
		第二種								0
	けん引免許				3	12	16	6		37
自動二輪免許				5	13	20	8	4	50	
移動式クレーン			1	2	6	29	18	1		57
玉掛け免許			1	2	6	29	18	1		57
救急救命士			1	2	3	15	16	4	7	48
救急隊員資格者			1	3	6	34	40	17	13	114
安全救助適任証					3	3	1			7
小型船舶免許				1	5	21	25	12	11	75
潜水士免許			1	3	6	29	39	15	4	97
特殊無線技士			1	3	6	34	40	17	12	113
救命索発射銃						1				1
危険物取扱免状						7	16	6	11	40
ガス溶接技能者					1	3	3			7
第一種衛生管理						2				2
第二種衛生管理				1		1	1			3
消防設備士						1	1	1		3
看護師						2				2
保健師						1				1
特定科学物質作業主任			1			4				5
酸素欠乏・硫化水素危険作業主任者					5	15	7			27

職 員 の 教 養 状 況

(令和2年3月31日現在)

研修等		年度	14～21	22	23	24	25	26	27	28	29	30	令和元	合 計
消防 大学 校	幹 部 科	0	3		1	1	1			1	1	1		9
	上 級 幹 部 科	0				1								1
	消 防 団 長 科	0												0
	警 防 科	2												2
	救 助 科	1							1				1	3
	予 防 科	1		1										2
	危 険 物 科	0									1			1
	高度救助・特別高度救助コース	2		1							1	1		5
	違反是正特別講習	0					1							1
小 計	6	3	2	1	3	1	1	1	2	3	1	1	24	
救 急 救 命 士 研 修	5	1		1						1		1		9
救急救命士薬剤投与追加講習	7													7
指 導 救 命 士 養 成 研 修	0							1			1		1	3
沖 縄 県 消 防 学 校	初 任 科	50	3	3	4	3	5			5	2	2		77
	警 防 科	9		3		3		3			3		1	22
	特 殊 災 害 科	5	1		3		3			3		3		18
	予 防 査 察 科	7	1	1	1		1	1	4	4	4	4	4	28
	危 険 物 科	4	1		1		1		4		4	4		15
	火 災 調 査 科	6		1		3		4			5		3	22
	救 急 科	37	2	3	3	3	2			3	1			54
	救 助 科	15	3		3		3			3		3	3	33
	初 級 幹 部 科	8		3		3		3			3		3	23
	中 級 幹 部 科	9	2		3		3			3		3		23
	上 級 幹 部 科	6					2		1		2			11
	水 難 救 助 研 修	18		3		2		2			1		2	28
	警 防 指 揮 技 術 研 修	12												12
	ポンプ操法指導員研修	15		3		3		3			3		2	29
	防火管理者指導員研修	0				1	3	3	3	3	3	3	2	18
	新任救急隊員(救命士)研修	0						3	1	1	1	1	1	7
	救急救命士処置拡大研修	0						3	6	6	6	7	4	26
小 計	201	13	20	18	23	21	26	35	34	30	25	25	446	
移 動 式 ク レ ー ン ・ 玉 掛	16	3	3	3	3							2	30	
九 州 地 区 警 防 実 務 研 修 会	3	1		1	1	1			1				8	
九 州 地 区 予 防 実 務 研 修 会	0					1							1	
市町村アカデミー法令実務能力(基礎)	0							1	1	2	2	2	8	
市町村アカデミー法令実務能力(応用)	0							1	1				2	
沖 縄 県 市 町 村 研 修	新 採 用 職 員 研 修	7	4	3	3	4	3	5			5	2	2	38
	一 般 職 員 第 1 部 研 修	6	2	1		2	1					1		13
	一 般 職 員 第 2 部 研 修	9	5	6	2	1		1						24
	一 般 職 員 第 3 部 研 修	0	1		1	1	3						1	7
	監 督 者 第 1 部 研 修	2	3	8	2		4	2	2	2	4	1	1	29
	監 督 者 第 2 部 研 修	0								1		1	2	4
	法 制 執 務 研 修	6	3	2	1	1	2	1	1	1	2	2	2	23
	政 策 法 務 研 修	0			1		1	4	1	1	1		2	10
	行 政 法 講 座	2		1					6		1	2	2	14
小 計	32	18	21	10	9	14	19	5	13	9	12	12	162	
合 計	270	39	46	34	40	38	48	46	53	43	43	43	700	

令和元年度当初予算の概要

(1)歳入

(単位：千円)

区 分 科 目	令和元年度		平成30年度		比較増減額	増減率 (%)
	予算額	構成比	予算額	構成比		
1. 分担金及び負担金	1,261,810	86.96	1,228,820	92.38	32,990	0.03
2. 使用料及び手数料	2,342	0.16	2,247	0.17	95	0.04
3. 国庫支出金	55,115	3.80	14,728	1.11	40,387	2.74
4. 県支出金	1	0.00	1	0.00	0	0.00
5. 財産収入	2	0.00	2	0.00	0	0.00
6. 繰入金	41,294	2.85	66,072	4.97	△24,778	△0.38
7. 繰越金	4,000	0.28	4,000	0.30	0	0.00
8. 諸収入	5,501	0.38	14,341	1.08	△8,840	△0.62
9. 組合債	80,986	5.58	0	0.00	80,986	
歳入合計	1,451,051	100	1,330,211	100	120,840	9.08

(2)歳出

(単位：千円)

区 分 科 目	令和元年度		平成30年度		比較増減額	増減率 (%)
	予算額	構成比	予算額	構成比		
9. 消費費	1,298,005	91.03	1,167,188	90.12	130,817	0.11
12. 公債費	122,872	8.62	122,896	9.49	△24	△0.00
13. 基金積立金	2	0.00	2	0.00	0	0.00
14. 予備費	5,000	0.35	5,000	0.39	0	0.00
歳出合計	1,425,879	100	1,295,086	100	130,793	0.10

※歳入と歳出の予算額が異なるのは、事務局の経費負担の予算額が表れないためである。

令和元年度

(3)構成町村別分担金及び負担金

(単位：千円)

		嘉手納町	北谷町	読谷村	計
一般負担金	金額	234,349	424,091	538,185	1,196,625
	負担率	19.6	35.4	45.0	100
特別負担金	金額	23,975	23,975	23,975	71,925
	負担率	33.33	33.33	33.33	100
特別負担金	金額	2,061	3,584	4,596	10,241
	負担率	20.12	35.00	44.88	100

令和元年度一般会計（消防）決算額

（単位：千円）

科目名	本年度	前年度	比較	本年度の財源内訳			節		
				特定財源			一般財源	区 分	金 額
				国 庫 支出金	地方債	その他			
1 常 備 消 防 費	1,084,521	1,071,884	12,637			1,004	1,083,517	1. 報 酬	545
								2. 給 料	398,031
								3. 職 員 手 当	427,149
								4. 共 済 費	157,914
								7. 賃 金	
								8. 報 償 費	
								9. 旅 費	3,416
								10. 交 際 費	
								11. 需 用 費	47,209
								12. 役 務 費	9,030
								13. 委 託 料	6,944
								14. 使用料及び 賃 借 料	6,609
								15. 工事請負費	
								16. 原 材 料 費	29
								17. 公 有 財 産 購 入 費	
								18. 備品購入費	4,184
								19. 負担金補助 及び交付金	22,574
								22. 補償補填及 び 賠 償 金	35
								23. 償還金利子 及び割引料	
								25. 積 立 金	
27. 公 課 費	852								
28. 繰 出 金									
2 非 常 備 消 防 費	8,412	11,499	△3,087				8,412	1. 報 酬	2,679
								9. 旅 費	2,118
								11. 需 用 費	697
								12. 役 務 費	13
								14. 使用料及び 賃 借 料	
								18. 備品購入費	
								19. 負担金補助 及び交付金	2,905
27 公 課 費									

科目名	本年度	前年度	比較	本年度の財源内訳			節		
				特定財源			一般財源	区 分	金 額
				国 庫 支出金	地方債	その他			
3 消 防 施 設 費	178,901	85,974	92,927	53,174	80,900		44,827	1. 報 酬	3,156
								4. 共 済 費	466
								9. 旅 費	91
								11. 需 用 費	2,753
								12. 役 務 費	504
								13. 委 託 料	45,067
								14. 使用料及び 賃 借 料	
								15. 工事請負費	13,454
								16. 原材料費	
								17 公有財産 購 入 費	
								18. 備品購入費	113,312
								19. 負担金補助 及び交付金	
								22. 補償補填及 び 賠 償 金	
23. 償還金利子 及び割引料									
25. 積 立 金									
27. 公 課 費	98								
4 水 防 費								8. 報 償 費	
								14. 使用料及び 賃 借 料	
9 款 計	1,271,834	1,169,357	102,477	53,174	80,900	1,004	1,136,756		1,271,834
1 公 債 費	122,868	122,894	△26				122,868	23. 償還金利子 及び割引料	122,868
1 2 款 計	122,868	122,894	△26	0	0	0	122,868		122,868

科目名	本年度	前年度	比較	本年度の財源内訳				節	
				特定財源			一般財源	区 分	金 額
				国 庫 支出金	地方債	その他			
1 消防財政調整基金	10,000	10,000	0				10,000	1. 積立金	10,000
2 消防施設整備基金	10,000	3,758	6,242				10,000	1. 積立金	10,000
1 3 款計	20,000	13,758	6,242	0	0	0	20,000		20,000
1 4 予備費									
1 4 款計									
合計	1,414,702	1,306,009	108,693	53,174	80,900	0	1,280,628		1,414,702

※決算データを四捨五入して作成したため表中の縦計が一致しない場合がある。

構成町村歳出決算の決算額及び消防費

(単位：千円)

年 度		一 般 会 計 決 算 額	消 防 費 決 算 額	比 率 (%)
令和元年度	嘉手納町	10,783,905	260,385	2.4%
	北谷町	15,732,044	451,650	2.9%
	読谷村	15,939,281	566,756	3.6%
	計	42,455,230	1,278,791	3.0%

人口・世帯当たり消防費所要額及び消防職員

(令和2年3月31日現在)

年度	消 防 費		消防職員一人当たり		算定の基礎	
	一人当り	一世帯当り	人 口	世帯数	人 口	世帯数
令和元年度	15,400 円	36,917 円	741 人	309 世帯	83,036 人	34,639 世帯

消防相互応援協定の状況

名 称	区 分	締 結 年 月 日	区 域 (締結先)
沖縄県消防相互応援協定		平成 14 年 4 月 01 日	県下全域
消防活動相互援助協約		平成 16 年 05 月 27 日	嘉手納空軍基地消防本部
トリエ基地相互援助協約		平成 20 年 06 月 10 日	トリエ基地消防本部
消防相互援助協約		平成 21 年 01 月 20 日	在日海兵隊基地パトラー消防本部
人道的立ち入りに係る協定		平成 26 年 12 月 05 日	嘉手納空軍基地

消防・救急応援協定活動状況

(令和元年中)

消防本部名	区 分	応 援 出 動 回 数	応 援 要 請 回 数
沖 縄 市 消 防 本 部		3	
宜野湾市消防本部			
浦添市消防本部			
うるま市消防本部			
中城北中城消防本部			
金武地区消防本部			
米 軍 消 防 本 部		8	22
そ の 他			
計		11	22

相互協力に関する覚書等の状況

名 称	区 分	締 結 年 月 日	区 域 (締結先)
救助技術等に係る相互協力に関する覚書		平成 22 年 01 月 19 日	第十一管区海上保安本部

予防関係

- 年別防火対象物状況
- 中高層建物（4階以上）の現況
- 月別構成町村別建築同意等事務処理状況
- 用途別防火管理者選任状況
- 危険物規制施設数
- 危険物施設の許可等事務処理状況
- 各種届出状況

年別防火対象物状況

(令和2年3月31日現在)

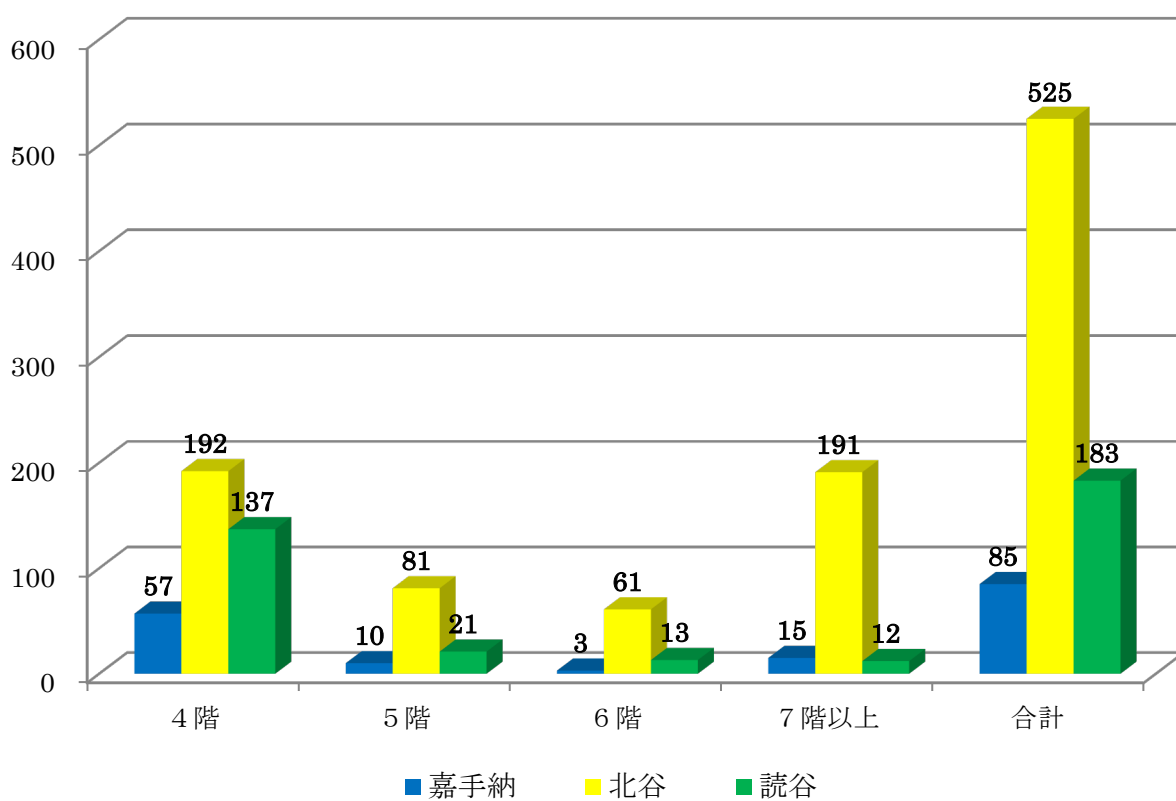
用途		年	23年	24年	25年	26年	27年	28年	29年	30年	令和元年
1	イ	劇場・映画館	11	11	12	11	12	14	14	14	10
	ロ	公会堂・集会場	54	54	56	57	56	55	55	55	45
2	イ	キャバレー・ナイトクラブ	4	4	4	4	4	4	4	3	1
	ロ	遊技場・ダンスホール	9	9	6	6	9	8	9	9	2
	ハ	性風俗特殊営業店舗								0	0
	ニ	カラオケボックス	3	3	3	3	3	3	2	2	2
3	イ	待合・料理店								0	0
	ロ	飲食店	63	63	69	72	75	72	73	75	49
4		百貨店・マーケット	134	134	139	142	146	150	154	154	105
5	イ	旅館・ホテル	26	26	26	28	36	52	77	106	123
	ロ	寄宿舎・共同住宅	789	812	869	901	933	973	1,012	1,030	969
6	イ	病院・診療所	33	33	34	35	49	30	31	32	28
	ロ	自力避難困難者入所福祉施設	50	33	32	39	35	34	35	36	35
	ハ	老人福祉施設、児童養護施設等	21	38	43	49	77	78	79	79	57
	ニ	幼稚園・盲学校	15	16	16	16	16	15	21	15	13
7		小・中・高等学校	63	23	23	23	23	32	32	32	66
8		図書館・博物館	2	2	2	2	2	2	2	2	2
9	イ	蒸気浴場・熱気浴場	2	2	2	2	2	1	1	1	1
	ロ	公衆浴場								1	1
10		車両の停車場								0	0
11		神社・寺院・教会	14	14	14	14	15	9	9	9	10
12	イ	工場・作業場	52	53	54	56	56	39	39	41	43
	ロ	映画・テレビスタジオ								0	0
13	イ	自動車車庫・駐車場	4	4	4	4	4	7	7	7	9
	ロ	飛行機の格納庫	1	1	1	1	1			0	0
14		倉庫	17	17	19	19	20	20	20	20	19
15		前各項に該当しない事業所	89	90	93	95	100	116	119	117	122
16	イ	特定防火対象物を含む複合対象物	194	198	214	220	234	255	261	278	292
	ロ	その他の複合対象物	47	48	50	55	57	53	56	57	77
計			1,697	1,688	1,785	1,854	1,965	2,022	2,112	2,175	2,081

中高層建物（4階以上）の現況

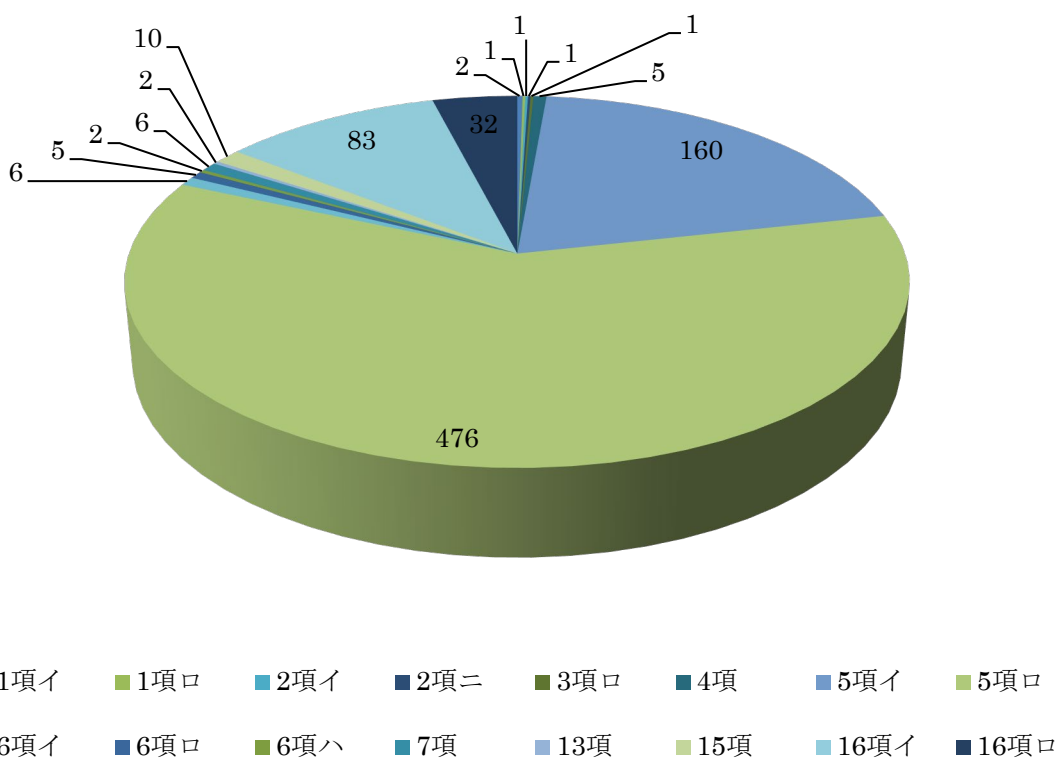
(令和2年3月31日現在)

区分 用途	4 階				5 階				6 階				7 階以上				合計	
	嘉手納町	北谷町	読谷村	計	嘉手納町	北谷町	読谷村	計	嘉手納町	北谷町	読谷村	計	嘉手納町	北谷町	読谷村	計		
1	イ		1		1		1		1								2	
	ロ			1	1												1	
2	イ					1			1								1	
	ロ																	
	ハ																	
	ニ			1	1												1	
3	イ																	
	ロ			1	1												1	
4			3	1	4		1		1								5	
5	イ		8	5	13		16	3	19		11	3	14	2	111	1	114	160
	ロ	43	128	110	281	6	48	14	68	1	36	6	43	11	63	10	84	476
6	イ		1	2	3	1			1		1		1				1	6
	ロ	1	2	2	5													5
	ハ		2		2													2
	ニ																	
7		3		1	4		1		1		1		1				6	
8																		
9	イ																	
	ロ																	
10																		
11																		
12	イ																	
	ロ																	
13	イ		1		1		1		1									2
	ロ																	
14																		
15		3	2		5	1	3		4	1			1					10
16	イ	6	26	9	41	1	8	2	11	1	9	4	14	1	15	1	17	83
	ロ	1	18	4	23		2	2	4		3		3		2		2	32
計		57	192	137	386	10	81	21	112	3	61	13	77	15	191	12	218	793

町村別中高層建物（4階以上）の現況(グラフ)



用途別中高層建物（4階以上）の現況(グラフ)

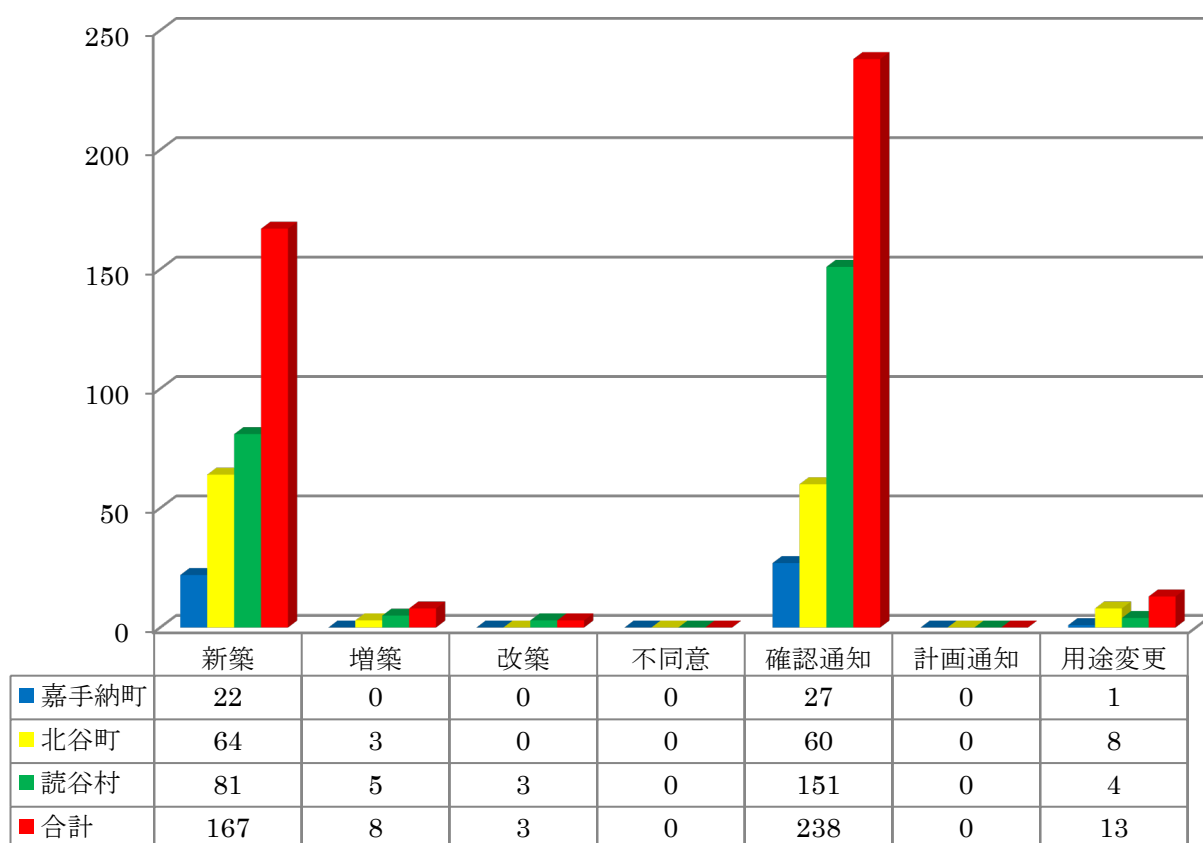


月別構成町村別建築同意等事務処理状況

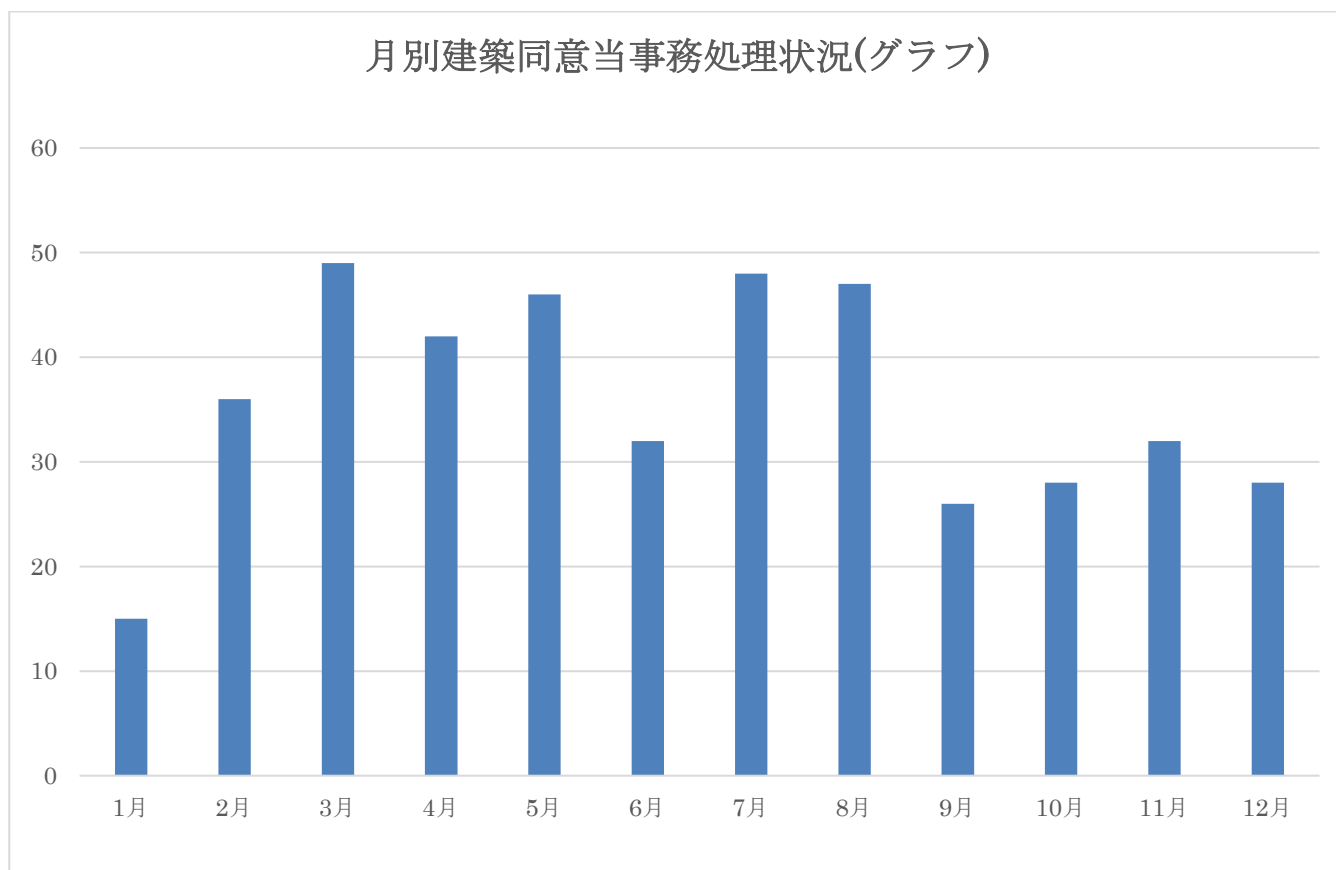
(令和元年中)

区分		月別	合計	1月	2月	3月	4月	5月	6月	7月	8月	9月	10月	11月	12月
嘉手納町	新築	22	6	2	2	3	2		2		1	2	2		
	増築	0													
	改築	0													
	不同意	0													
	確認通知	27	1	1	7		3	1	4	1	2	1	4	2	
	計画通知	0													
	用途変更	1	1												
	小計	50	8	3	9	3	5	1	6	1	3	3	6	2	
北谷町	新築	64	1	8	4	5	9	7	6	9	4	3	5	3	
	増築	3				1		1							1
	改築														
	不同意														
	確認通知	60		5	6	11	5	4	2	4	4	8	5	6	
	計画通知														
	用途変更	8	1		1		2	1	3						
	小計	135	2	13	11	17	16	13	11	13	8	11	10	10	
読谷村	新築	81	2	7	11	9	4	7	9	10	4	6	7	5	
	増築	5	2						2						1
	改築	3			1	1	1								
	不同意														
	確認通知	151	1	13	16	11	20	11	19	22	11	8	9	10	
	計画通知														
	用途変更	4			1	1			1	1					
	小計	244	5	20	29	22	25	18	31	33	15	14	16	16	
合計	新築	167	9	17	17	17	15	14	17	19	9	11	14	8	
	増築	8	2			1		1	2						2
	改築	3			1	1	1								
	不同意														
	確認通知	238	2	19	29	22	28	16	25	27	17	17	18	18	
	計画通知														
	用途変更	13	2		2	1	2	1	4	1					
総合計	429	15	36	49	42	46	32	48	47	26	28	32	28		

月別構成町村別建築同意等事務処理状況(グラフ)



月別建築同意当事務処理状況(グラフ)



用途別防火管理者選任状況

(令和2年3月31日現在)

区分 用途			防火管理者を必要とする 防火対象物数			防火管理者を選任 している防火対象物			選任率(%)		
			嘉手納町	北谷町	読谷村	嘉手納町	北谷町	読谷村	嘉手納町	北谷町	読谷村
1	イ	劇場・映画館	2	2	1	2	1		100%	50%	
	ロ	公会堂・集会場	9	14	18	4	8	3	44%	57%	17%
2	イ	キャバレー・ナイトクラブ	1								
	ロ	遊技場・ダンスホール	1		1	1		1	100%		100%
	ハ	性風俗特殊営業店舗									
	ニ	カラオケボックス		1	1		1			100%	
3	イ	待合・料理店									
	ロ	飲食店	3	53	15	1	24	2	33%	45%	13%
4		百貨店・マーケット	2	43	15	2	24	8	100%	56%	53%
5	イ	旅館・ホテル	2	36	15	1	27	12	50%	75%	80%
	ロ	寄宿舎・共同住宅	18	207	100	7	25	8	39%	12%	8%
6	イ	病院・診療所	2	7	7	2	5	1	100%	71%	14%
	ロ	自力避難困難者入所施設	3	6	19	3	5	16	100%	83%	84%
	ハ	老人福祉施設・児童養護施設等	5	18	20	5	16	16	100%	89%	80%
	ニ	幼稚園・盲学校			3			2			67%
7		小・中・高等学校	2	6	4	2	5	4	100%	83%	100%
8		図書館・博物館			2						
9	イ	蒸気浴場・熱気浴場			1						
	ロ	公衆浴場									
10		車両の停車場									
11		神社・寺院・教会	2	3	4	2	1	1	100%	33%	25%
12	イ	工場・作業場	2		7			3			43%
	ロ	映画・テレビスタジオ									
13	イ	自動車車庫・駐車場									
	ロ	飛行機の格納庫									
14		倉庫									
15		前各号に該当しない 事業所	14	15	9	10	9	2	71%	60%	22%
16	イ	特定防火対象物を含む 複合対象物	19	122	54	3	34	21	16%	28%	39%
	ロ	その他の複合対象物	1	19	6						
合計			88	552	302	45	185	100			

危険物規制施設数

(令和2年3月31日現在)

月別		区分	嘉手納町	北谷町	読谷村	計
		製造所				
貯蔵所		屋内貯蔵所			1	1
		屋外タンク貯蔵所		1	4	5
		屋内タンク貯蔵所	1		1	2
		地下タンク貯蔵所	2	11	7	20
		簡易タンク貯蔵所				
		移動タンク貯蔵所	1	1	11	13
		屋外貯蔵所				
		小計	4	13	24	41
取扱所		給油取扱所	1	9	9	19
		第1種販売取扱所				
		第2種販売取扱所				
		移送取扱所				
		一般取扱所		7	8	15
		小計	1	16	17	34
		合計	5	29	41	75

令和2年度危険物安全週間推進標語

『訓練で 確かな信頼 積み重ね』

危険物施設の許可等事務処理状況

(令和2年3月31日現在)

施設	区	設置		変更		種類 数量変更届	予防 規定認可	譲渡 引渡届	廃止 届	仮貯蔵 仮取扱	合計
		許可	完成 検査	許可	完成 検査						
合計			3	3	3	4	7	3	9		32
製造所									1		1
貯蔵所	屋内貯蔵所										
	屋外タンク貯蔵所		1						2		3
	屋内タンク貯蔵所								1		1
	地下タンク貯蔵所							2			2
	簡易タンク貯蔵所										
	移動タンク貯蔵所			2	2				1		5
	屋外貯蔵所										
	小計		1	2	2			2	5		12
取扱所	給油取扱所		1			2	5		2		10
	第1種販売取扱所										
	第2種販売取扱所										
	移送取扱所										
	一般取扱所		1	1	1	2	2	1	2		10
	小計		2	1	1	4	7	1	4		20

各種届出状況

(令和元年中)

関係条文	届出種類	嘉手納町	北谷町	読谷村	合計件数
消防法第17条の14	消防用設備等着工届出	10	80	41	131
消防法第17条の3の2	消防用設備等設置届出	15	123	163	301
消防法第17条の3の3	消防用設備等点検結果報告届出	74	287	227	588
消防法施行規則第3条第10項	消防訓練届出	51	141	157	349
消防法施行規則第4条	防火管理者選任（解任）届出	19	81	30	130
消防法施行規則第3条	消防計画書届出	19	81	34	134
消防法第9条の2	液化石油ガス貯蔵取扱届出	2	11	14	27
条例第43条	防火対象物使用開始届出	9	86	152	247
条例第44条第1項9号	変電施設設置届出		6	6	12
条例第44条第1項10号	発電施設設置届出		4	6	10
条例第44条第1項11号	蓄電池施設設置届出		4	1	5
条例第44条第1項5号	ボイラー置届出	1			1
条例第44条第1項7号	サウナ設備置届出		1		1
条例第44条第1項12号	ネオン管灯設置届出				
条例第44条第1項13号	水素ガスを充填する気球の届出				
条例第45条第1項1号	火災とまぎらわしい煙又は火災を発生するおそれのある行為	3		2	5
条例第45条第1項2号	煙火打上げ届出	2	23	10	35
条例第45条第1項3号	催物開催届出	4	18	7	29
条例第45条第1項5号	道路工事届出	28	20	13	61
条例第46条	指定可燃物貯蔵取扱届出		2		2
条例第46条	少量危険物貯蔵取扱届出書	1	3		4
条例第46条	少量危険物貯蔵取扱廃止届出書			1	1
条例第47条	少量危険物タンク検査申出書				
合 計		238	971	864	2073

警防関係

- 火災概況
- 構成町村別火災出動件数
- 火災発生原因
- 月別火災発生件数
- 月別曜日別火災発生件数
- 時間別火災発生件数
- 月別事故種別救助活動件数と要救助者数
- 年別風水害出動件数
- 月別風水害出動件数

火 災 概 況

(令和元年中)

月別 区分		1	2	3	4	5	6	7	8	9	10	11	12	計
		月	月	月	月	月	月	月	月	月	月	月	月	
火 災 種 別	計	2	1	2	3	4	1		2	1	2			18
	建 物	1		2	1	3	1		2					10
	林 野													
	車 両		1								1			2
	その他	1			2	1					1	1		6
焼 損 棟 数	計	4		2	1	3	1		2	1				14
	全 焼	1				1								2
	半 焼	1							1					2
	部分焼					2								2
	ぼ や	2		2	1		1		1	1				8
り 災 世 帯	計	4		1		3								8
	全 損	1				2								3
	半 損	1												1
	小 損	2		1		1								4
り災人員		8		6		9								23
建物焼損面積 m ²		89				201			47					337
林野焼損面積 m ²														
その他焼損面積 m ²						180					20			200
死 者		1				1								2
負傷者										1				1
損 害 額 (千円)	計	1,639		17	60	24,229			6,796		945			33,686
	建 物	1,621		17		24,229			6,796					32,664
	林 野													
	車 両										945			945
	その他	18			59.5									78

構成町村別火災出動件数

(令和元年中)

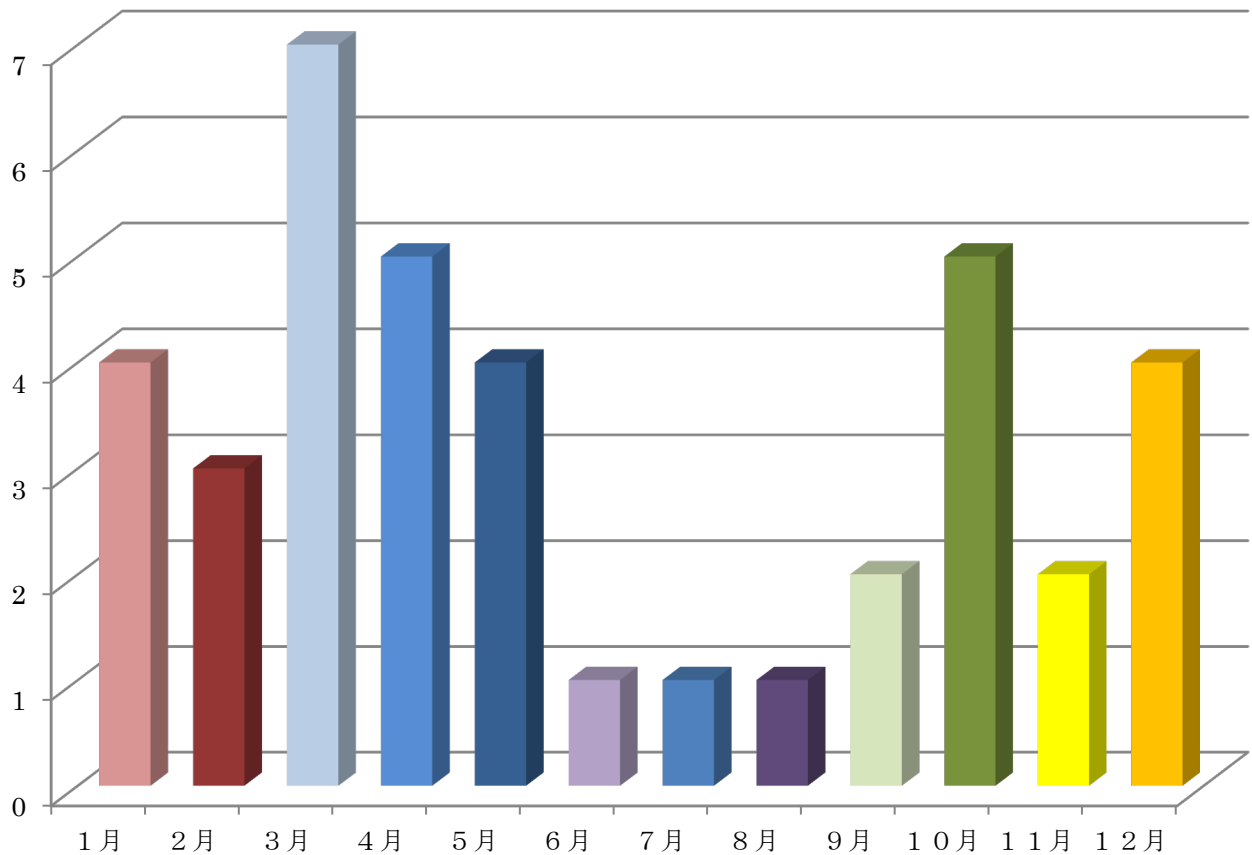
町村別		月別	1	2	3	4	5	6	7	8	9	10	11	12	合計
		月	月	月	月	月	月	月	月	月	月	月	月	月	計
合計	建 物	1		1	1	3	1			2					9
	林 野														
	車 両		1									1			2
	その他	1			2	1					1	1			6
嘉手納町	建 物	1				1									2
	林 野														
	車 両														
	その他										1				1
北谷町	建 物			1	1		1			2					5
	林 野														
	車 両											1			1
	その他	1			2	1									4
読谷村	建 物					2									2
	林 野														
	車 両		1												1
	その他											1			1

火災発生原因

(令和元年中)

順位	区分	出火原因	件数
1		不明	9
2		その他	3
3		放火の疑い	2
4		ストーブ	1
4		電気機器	1
4		電気装置	1
4		電灯・電話等の配線	1

月別火災発生件数 (グラフ)



月別曜日別火災発生件数

(令和元年中)

曜日 月	日	月	火	水	木	金	土	計
1月		1	1					2
2月					1			1
3月	1					1		2
4月					1		2	3
5月	2				1		1	4
6月	1							1
7月								0
8月		2						2
9月	1							1
10月		1					1	2
11月								0
12月								0
計	5	4	1	0	3	1	4	18

時間別火災発生件数

(令和元年中)

時間 \ 区分		件 数				
		建物	林野	車両	その他	計
計		10	0	2	6	18
昼 間	6時～7時					
	7時～8時					
	8時～9時					
	9時～10時	1			1	2
	10時～11時				1	1
	11時～12時				1	1
	12時～13時	2				2
	13時～14時				2	2
	14時～15時	1		1		2
	15時～16時					
	16時～17時					
	17時～18時					
夜 間	18時～19時	1				1
	19時～20時					
	20時～21時					
	21時～22時					
	22時～23時	1				1
	23時～0時					
	0時～1時	2		1		3
	1時～2時					
	2時～3時					
	3時～4時	1				1
	4時～5時					
	5時～6時	1			1	2

月別事故種別救助活動件数と要救助者数

(令和元年中)

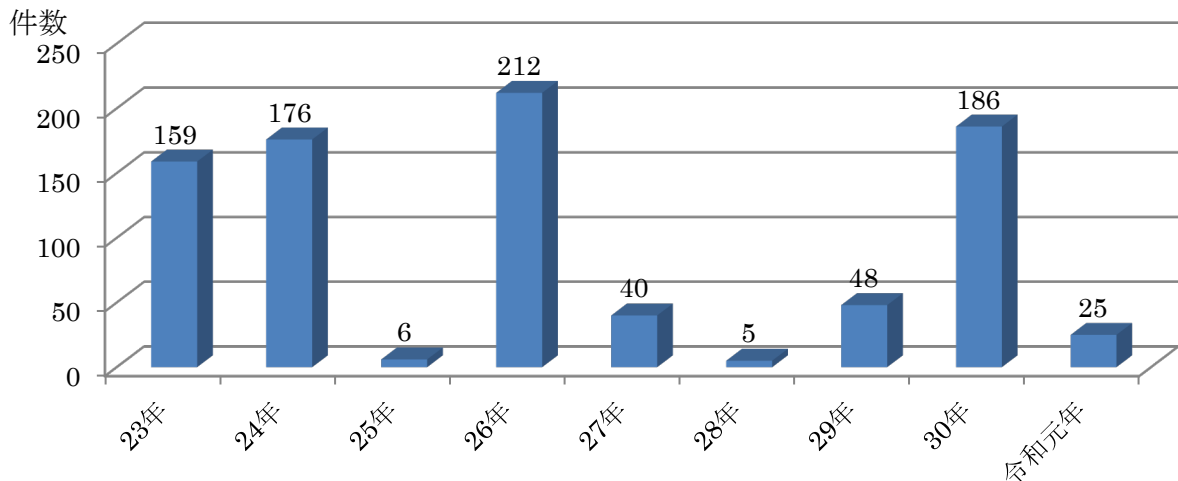
事故種別		月												計
		1月	2月	3月	4月	5月	6月	7月	8月	9月	10月	11月	12月	
火災	件数													
	要救助者数													
交通事故	件数	1		1				1					1	4
	要救助者数	1		2				2					3	8
水難事故	件数	1	1	2	3	2			1	1		1	1	13
	要救助者数		1	2	1	1			1	1		1	1	9
風水害等 自然災害	件数													
	要救助者数													
機械等による事故	件数				1									1
	要救助者数				1									1
建物等による事故	件数	2			2		1		2		2			9
	要救助者数	1			2		1		2		3			9
ガス及び 酸欠事故	件数													
	要救助者数													
爆発事故	件数													
	要救助者数													
その他の 事故	件数				1	1	1	1	1			1		6
	要救助者数				1	1	1	1	1					5
計	件数	4	1	3	7	3	2	2	4	1	2	2	2	29
	要救助者数	2	1	4	5	2	2	3	4	1	3	1	4	30

年別風水害出動件数

(件)

町村	年	23年	24年	25年	26年	27年	28年	29年	30年	令和元年
	災害種別									
嘉手納町	台風	35	35		48	8		6	45	1
	豪雨									
	洪水						1			
	高潮									
	地震									
	津波									
	風水害その他	1	3		2	3		1		2
	小計	36	38		50	11	1	7	45	3
北谷町	台風	49	70		31	7		11	72	2
	豪雨			5						
	洪水									
	高潮									
	地震									
	津波									
	風水害その他	3	8		10	2	2	11	4	6
	小計	52	78	5	41	9	2	22	76	8
読谷村	台風	68	56		113	13	1	11	62	8
	豪雨		2		6	1				
	洪水									
	高潮									
	地震									
	津波									
	風水害その他	3	2	1	2	6	1	8	3	6
	小計	71	60	1	121	20	2	19	65	14
合計	159	176	6	212	40	5	48	186	25	

年別風水害出動件数 (グラフ)



月別風水害出動件数

(令和元年中)

(件)

町村	災害種別	月												合計
		1月	2月	3月	4月	5月	6月	7月	8月	9月	10月	11月	12月	
嘉手納町	台風										1			1
	豪雨													
	洪水													
	高潮													
	地震													
	津波													
	風水害その他						1			1				2
	小計						1			2				3
北谷町	台風									2				2
	豪雨													
	洪水													
	高潮													
	地震													
	津波													
	風水害その他						2			1		3		6
	小計						2			3		3		8
読谷村	台風									8				8
	豪雨													
	洪水													
	高潮													
	地震													
	津波													
	風水害その他						5					1		6
	小計						5			8		1		14
合計							8			13		4		25

救急関係

- 月別構成町村別事故種別救急出場件数
- 曜日別事故種別救急出場件数
- 事故種別年齢区分別搬送人員
- 事故種別傷病程度別搬送人員
- 救急隊員の行った応急処置件数
- 年齢区分別傷病程度別搬送人員
- 管内管外別搬送人員
- 時間別救急出場件数
- 消防署別救急出場件数
- 救急法講習会実施状況

月別構成町村別事故種別救急出場件数

(令和元年中)

種別 月・構成町村		火災	自然	水難	交通	労災	運動	一般	加害	自損	急病	転院	その他	不搬送	計
1月	嘉手納町				1			15		1	42	3		10	72
	北谷町				6		3	25		2	92	3		19	150
	読谷村				5			29		1	139	8		23	205
	その他														
2月	嘉手納町				4			9			35	1		13	62
	北谷町				8	2	1	17		1	90	2		15	136
	読谷村				7		2	17			94	6		17	143
	その他						1								1
3月	嘉手納町				2			9		1	51	2		4	69
	北谷町				9			29	2	1	99	3	1	18	162
	読谷村			1	4	1		35		2	95	12	1	24	175
	その他														
4月	嘉手納町				6		2	7		1	43	3		13	75
	北谷町				10	2		19			86	5		21	143
	読谷村				8	2	1	19	1		102	6	1	24	164
	その他													1	1
5月	嘉手納町				3			14	2		38	1		14	72
	北谷町				7	1		17			83			13	121
	読谷村				3	2	1	14			117	9		29	175
	その他													1	1
6月	嘉手納町				3			8		1	40	2		7	61
	北谷町				5	4	2	23		2	79	1		24	140
	読谷村				7	1	4	22		2	102	6		12	156
	その他														
7月	嘉手納町				2	1		6		1	50	2		19	81
	北谷町			1	8	1	1	22			111	4		27	175
	読谷村				5	2	2	32	1		131	14		29	216
	その他														
8月	嘉手納町				4		1	9			54	1		12	81
	北谷町				10	2	1	23		1	98	1		28	164
	読谷村				18	2		30			127	9		21	207
	その他														
9月	嘉手納町	1			2			13	1	1	52	1		11	82
	北谷町				7			18		1	96	1	1	31	155
	読谷村				6	3		21		1	122	6		29	188
	その他				1			1							2
10月	嘉手納町				3		5	10		1	42	1		13	75
	北谷町				4	2		20		1	96	1		17	141
	読谷村				3	2	1	17		3	80	5		29	140
	その他														
11月	嘉手納町				1			7		1	30	3		9	51
	北谷町				8		1	20	1		100	4		18	152
	読谷村				7	1	1	22		2	91	6		22	152
	その他														
12月	嘉手納町				3		1	13			44	1		8	70
	北谷町				11			20		1	90	2		20	144
	読谷村				9	2		17		1	112			19	160
	その他														
合計	嘉手納町	1			34	1	9	120	3	8	521	21		133	851
	北谷町			1	93	14	9	253	3	10	1,120	27	2	251	1,783
	読谷村			1	82	18	12	275	2	12	1,312	87	2	278	2,081
	その他				1		1	1						2	5

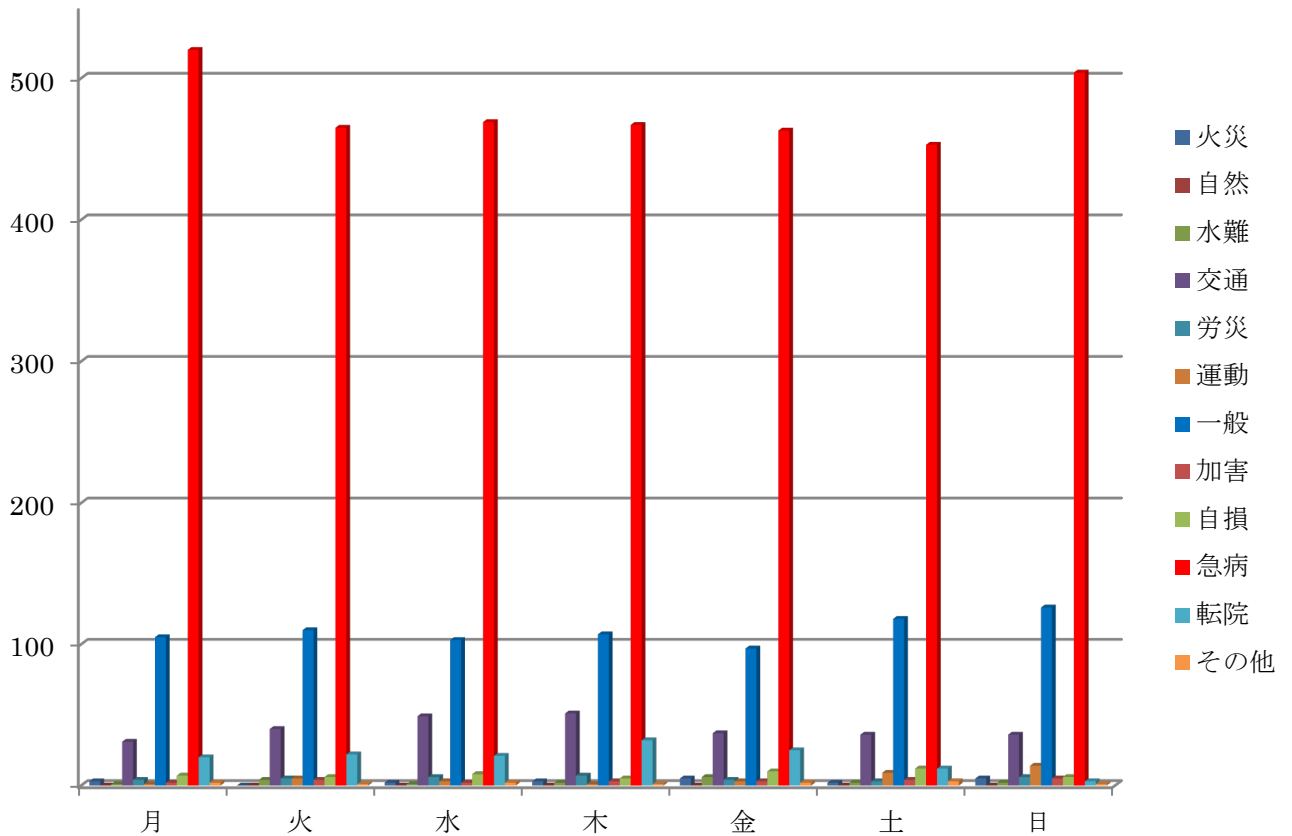
曜日別事故種別救急出場件数

(令和元年中)

曜日 \ 種別	火災	自然	水難	交通	労災	運動	一般	加害	自損	急病	転院	その他	計
月	3		1	31	4	1	105	2	7	520	20	2	696
火			4	40	5	5	110	4	6	465	22	1	662
水	2		1	49	6	3	103	2	8	469	21	2	666
木	3		2	51	7	1	107	3	5	467	32	1	679
金	5		6	37	4	3	97	3	10	463	25	2	655
土	2		2	36	3	9	118	4	12	453	12	3	654
日	5		2	36	6	14	126	5	6	504	3	1	708
計	20		18	280	35	36	766	23	54	3,341	135	12	4,720

この表には不搬送の分類がないため、各種別の中に不搬送が含まれる。

曜日別事故種別救急出場件数 (グラフ)

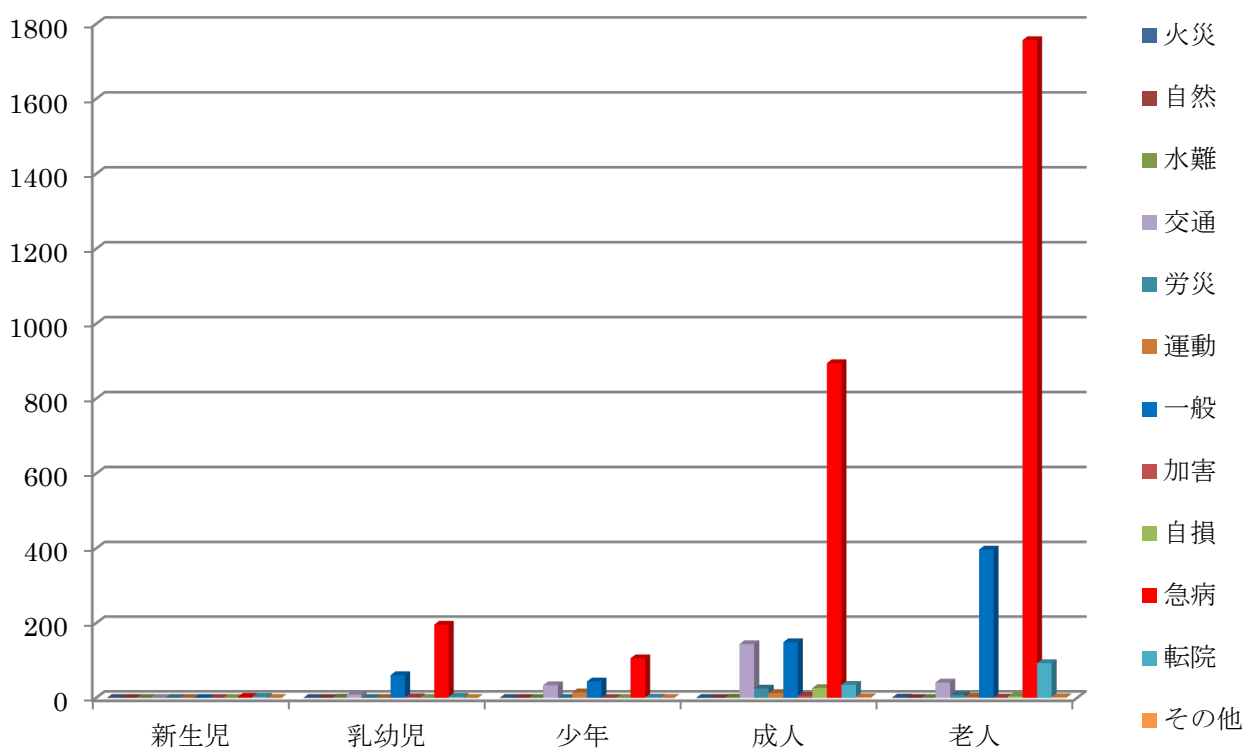


事故種別年齢区分別搬送人員

(令和元年中)

種別 区別	火災	自然	水難	交通	労災	運動	一般	加害	自損	急病	転院	その他	計
新生児										3	3		6
乳幼児			1	9			61	2		196	3		272
少年				34		15	44			106	1		200
成人			1	144	25	13	149	6	26	895	35	2	1,296
老人	1			41	8	3	397	1	4	1757	93	2	2,307
計	1		2	228	33	31	651	9	30	2,957	135	4	4,081

事故種別年齢区分別搬送人員（グラフ）

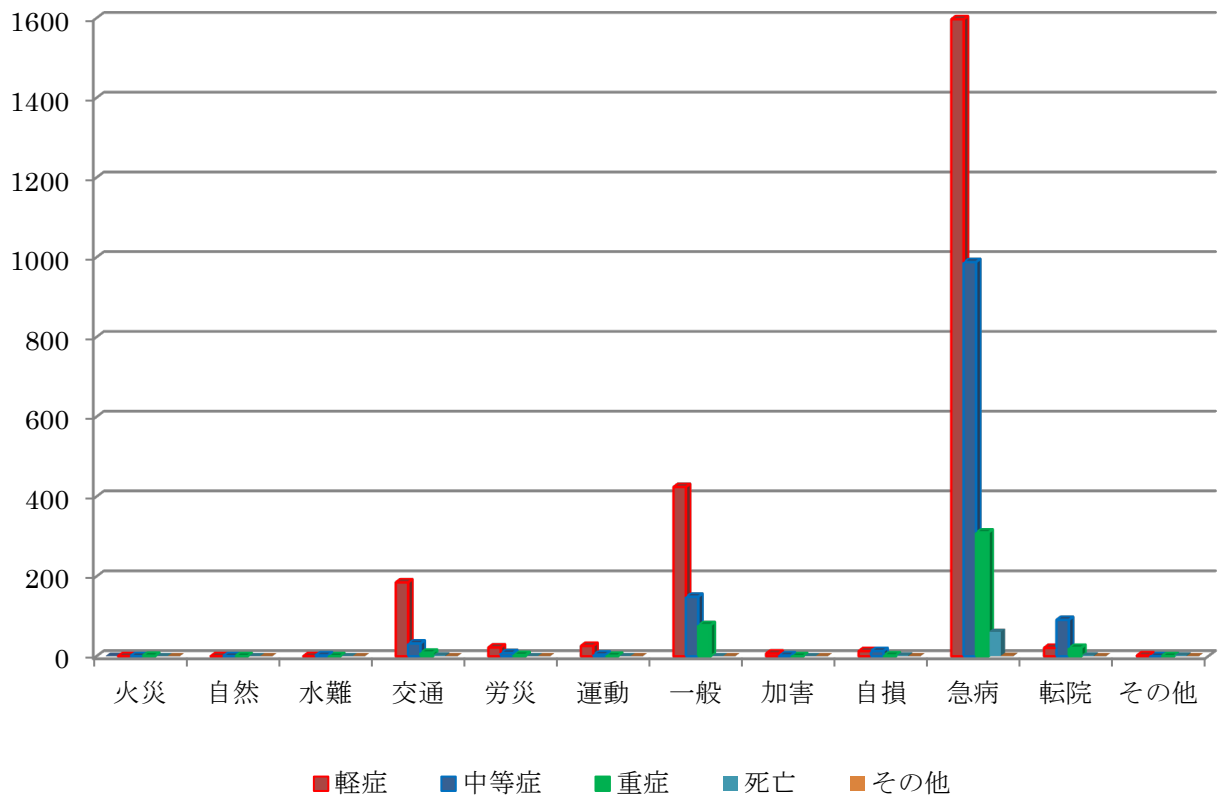


事故種別傷病程度別搬送人員

(令和元年中)

種別 區別	火災	自然	水難	交通	労災	運動	一般	加害	自損	急病	転院	その他	計
軽症				185	22	26	424	7	13	1597	21	2	2,297
中等症			2	32	8	4	149	2	13	988	91		1,289
重症	1			9	3	1	78		2	310	21		425
死亡				2					2	61	2	2	69
その他										1			1
計	1		2	228	33	31	651	9	30	2,957	135	4	4,081

事故種別傷病程度別搬送人員(グラフ)



救急隊員の行った応急処置件数

(令和元年中)

種別	処置 応急 処置 対象 人員	止血	固定	人工 呼吸	胸骨圧迫		心肺蘇生		酸素 吸入
						うち自動		うち自動	
急病	2,957	14	19	3	1		74	46	522
交通	227	22	103				2	2	16
一般	651	87	85				1	1	23
上記以外	245	16	18		1	1	6	3	45
合計	4,080	139	225	3	2	1	83	52	606

種別	処置	気道確保				静脈路確保		薬剤 投与	ブドウ糖 投与
		※1	※2	※3	※4	心停止前	心停止後		
急病	94		3	17	15	29	38	35	11
交通	2			1		4	1		
一般	3				1	2	1	1	
上記以外	8				1	4	5	5	
合計	107		3	18	17	39	45	41	11

- ※1 経鼻エアウェイを使用しての気道確保
- ※2 喉頭鏡・かんし等による異物除去
- ※3 救急救命士がラリングアルマスク等を使用した気道確保
- ※4 救急救命士による気管挿管

種別	処置	血圧 測定	心音・呼 吸音聴取	血中酸素飽 和度の測定	心電図	除細動	血糖 測定	保温	被覆	その他の 応急処置
急病	2,846	1,943	2,888	1,579	11	102	431	3		
交通	223	156	225	36			28	19		
一般	635	331	649	122		4	76	75		
上記以外	239	157	241	86	1	4	41	12		
合計	3,943	2,587	4,003	1,823	12	110	576	109		

年齢区分別傷病程度別搬送人員

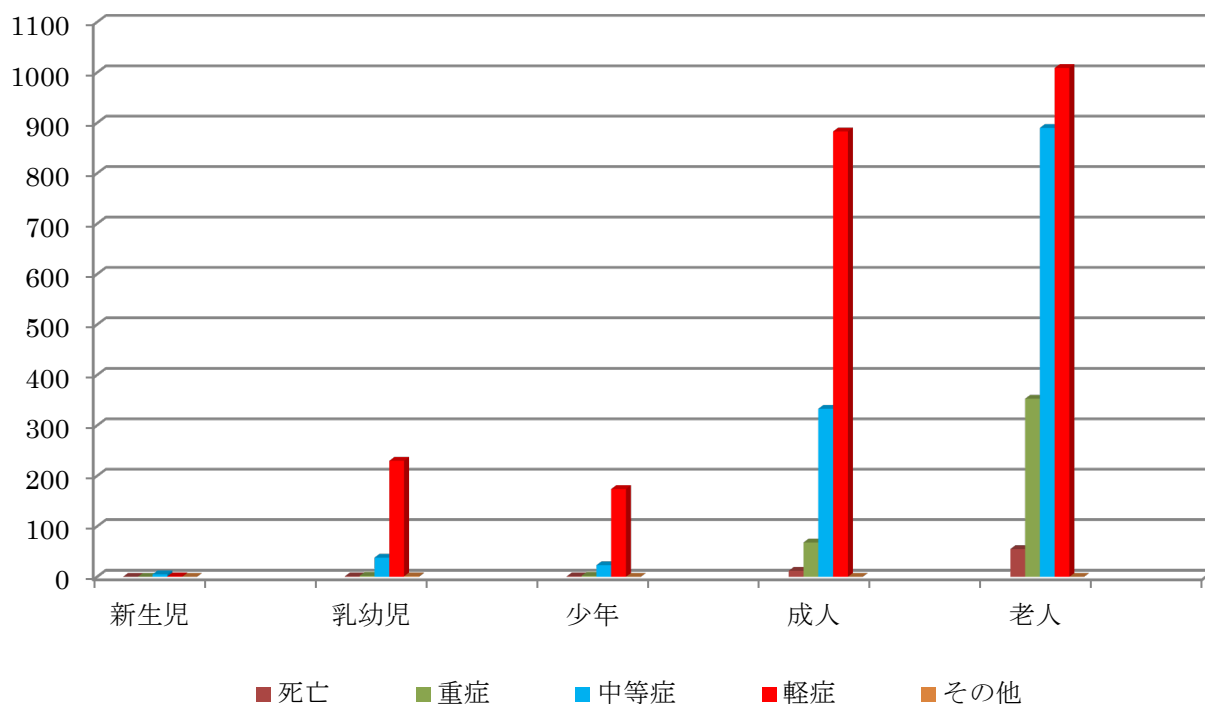
(令和元年中)

種別 区分	新生児	乳幼児	少年	成人	老人	合計
死亡		1	1	12	55	69
重症		2	2	68	353	425
中等症	5	38	23	333	890	1,289
軽症	1	230	174	883	1009	2,297
その他		1				1
計	6	272	200	1,296	2,307	4,081

年齢区分

- ア 新生児・・・生後28日以内の者
- イ 乳幼児・・・生後29日以上満7歳未満の者
- ウ 少年・・・満7歳以上満18歳未満の者
- エ 成人・・・満18歳以上満65歳未満の者
- オ 老人・・・満65歳以上の者

年齢区分別傷病程度別搬送人員 (グラフ)

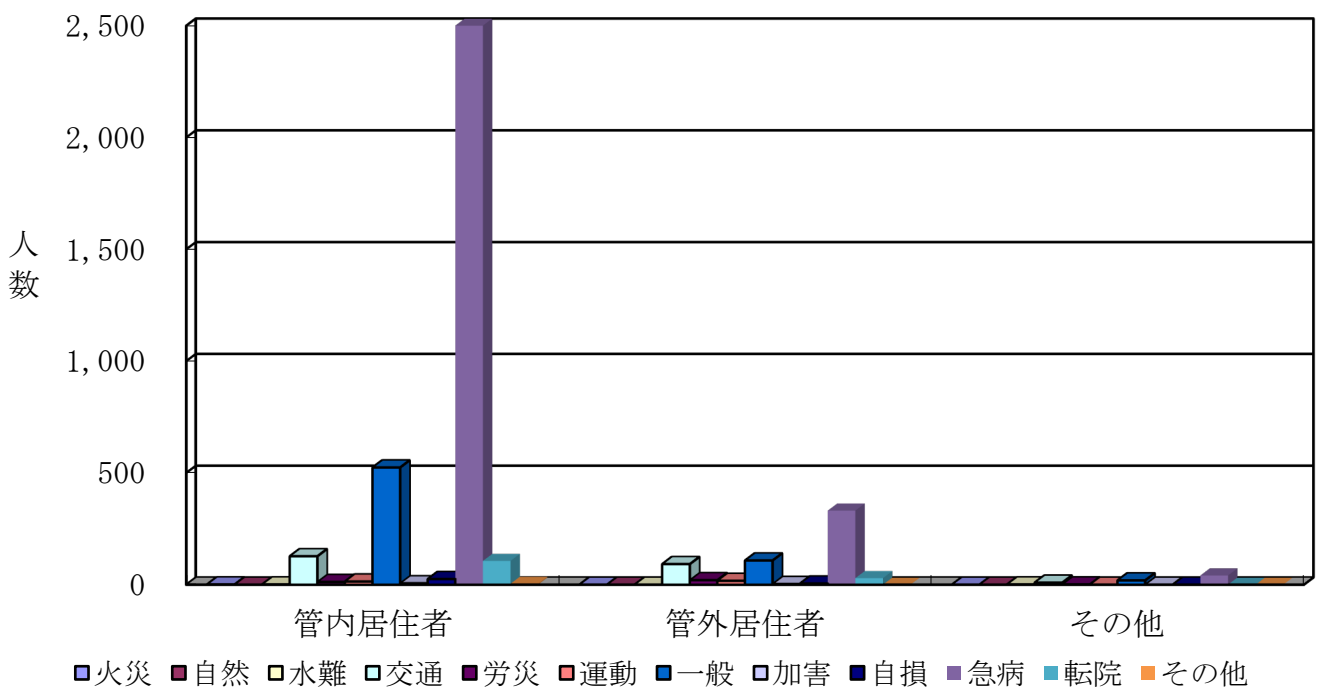


管内管外別搬送人員

(令和元年中)

種別	区分			計
	管内居住者	管外居住者	その他	
火災	1			1
自然				
水難	1		1	2
交通	127	92	9	228
労災	12	20	1	33
運動	14	17		31
一般	524	108	19	651
加害	6	3		9
自損	25	5		30
急病	2585	331	41	2,957
転院	106	29		135
その他	4			4
合計	3,405	605	71	4,081

管内管外別搬送人員 (グラフ)



時間別救急出場件数

(令和元年中)

種別 署	火災	自然	水難	交通	労災	運動	一般	加害	自損	急病	転院	その他	計
00時～02時	3			6	2		49	3	4	236		1	304
02時～04時	1			6			31	3	1	161	1	1	205
04時～06時	3			8			25	1	1	149	1		188
06時～08時	1			24			48	2	5	273		2	355
08時～10時	2		2	19	10	1	65	1	3	349	11	2	465
10時～12時	1		5	27	7	5	90	1	4	291	47	1	479
12時～14時	1		2	35	4	8	87		7	317	29	3	493
14時～16時	1		2	30	7	14	83	2	3	292	16		450
16時～18時	2		4	45	4	4	72	2	4	290	23		450
18時～20時	3		1	34		2	77	1	11	361	4	1	495
20時～22時			1	25		2	72	2	6	339	2		449
22時～24時	2		1	21	1		67	5	5	283	1	1	387
合 計	20		18	280	35	36	766	23	54	3,341	135	12	4,720

※この表には不搬送の分類がないため、各種別の中に不搬送が含まれる。

消防署別救急出場件数

(令和元年中)

種別 署	火災	自然	水難	交通	労災	運動	一般	加害	自損	急病	転院	その他	不搬送	計
嘉手納署	1			66	8	15	200	4	10	922	30	1	219	1,476
北谷署			1	92	12	9	254	3	10	1094	27	2	235	1,739
読谷署			1	52	13	7	195	1	10	937	78	1	210	1,505
合 計	1		2	210	33	31	649	8	30	2,953	135	4	664	4,720

救急法講習会実施状況

(令和元年中)

項	実施日	受講団体	講習会種別	人数	担当署
1	12月13日	儀間寿の会	その他の講習	20	読谷消防署
2	12月12日	上地区自治会	普通救命講習Ⅰ	1	読谷消防署
3	12月12日	北谷高校生(3年生)	普通救命講習Ⅰ	55	北谷消防署
4	12月1日	北谷町美浜区自治会	普通救命講習Ⅰ	20	北谷消防署
5	11月26日	謝荊保育所子育て支援センター	その他の講習	15	北谷消防署
6	11月17日	令和元年 11月定例救命講習会	普通救命講習Ⅰ	5	嘉手納消防署
7	11月16日	つぼみっ子保育園	普通救命講習Ⅲ	25	北谷消防署
8	11月12日	北谷高等学校インターンシップ	普通救命講習Ⅰ	7	北谷消防署
9	11月11日	ゴールドマン・アックス インターナショナルスクール	普通救命講習Ⅲ	23	北谷消防署
10	11月9日	わらび保育園 救命講習会	普通救命講習Ⅲ	17	読谷消防署
11	11月7日	社会福祉協議会	救命入門コース	21	北谷消防署
12	10月29日	デイサービス七福	その他の講習	14	読谷消防署
13	10月23日	上勢区自治会	その他の講習	12	北谷消防署
14	10月20日	令和元年 10月定例救命講習会	普通救命講習Ⅰ	13	北谷消防署
15	10月10日	大城皮フ科クリニック	普通救命講習Ⅰ	10	北谷消防署
16	10月9日	嘉手納高校1年生インターンシップ	普通救命講習Ⅰ	7	嘉手納消防署
17	10月7日	嘉手納高等学校 福祉系列3年生	普通救命講習Ⅰ	7	嘉手納消防署
18	10月3日	こども家庭課	その他の講習	15	嘉手納消防署
19	9月28日	絆保育園・ひだまり認定こども園	普通救命講習Ⅲ	18	北谷消防署
20	9月19日	読谷村ファミリーサポートセンター	普通救命講習Ⅲ	15	読谷消防署
21	9月15日	令和元年 上級救命講習会	上級救命講習	18	読谷消防署
22	9月14日	マザーズスクエア ゆいはあと中部	普通救命講習Ⅲ	14	北谷消防署
23	9月14日	管内中学生(北谷・桑江)	救命入門コース	10	北谷消防署
24	9月11日	ニライの里	普通救命講習Ⅰ	10	北谷消防署
25	9月10日	嘉手納高校 福祉系列3年生	普通救命講習Ⅰ	12	嘉手納消防署
26	8月27日	ホープインターナショナルアカデミー	普通救命講習Ⅰ	10	北谷消防署
27	8月23日	ジョンソンコントロールズ株式会社	普通救命講習Ⅰ	15	北谷消防署
28	8月22日	第3まきら保育園kadena	その他の講習	15	嘉手納消防署
29	8月21日	よみたん民泊協会	普通救命講習Ⅰ	10	読谷消防署
30	8月19日	B u s y B e e S c h o o l	普通救命講習Ⅲ	17	北谷消防署
31	8月19日	よみたん民泊協力会	普通救命講習Ⅰ	25	読谷消防署
32	8月18日	令和元年 8月定例救命講習会	普通救命講習Ⅰ	9	嘉手納消防署
33	8月17日	レインボーモンテソーリー	普通救命講習Ⅲ	13	北谷消防署
34	8月7日	北谷第二小学校 職場見学	普通救命講習Ⅰ	4	嘉手納消防署
35	8月1日	読谷中学校	その他の講習	20	読谷消防署
36	7月31日	松永眼科職員	普通救命講習Ⅰ	11	読谷消防署
37	7月31日	専門学校 沖縄中央学園 子ども保育科2年Bクラス	普通救命講習Ⅲ	27	北谷消防署
38	7月30日	専門学校 沖縄中央学園 子ども保育科2年Aクラス	普通救命講習Ⅲ	28	北谷消防署
39	7月30日	九電工	普通救命講習Ⅰ	7	北谷消防署
40	7月25日	古堅中学校 教職員	その他の講習	39	嘉手納消防署

救急法講習会実施状況

(令和元年中)

項	実施日	受講団体	講習会種別	人数	担当署
40	7月26日	愛育保育園	その他の講習	24	北谷消防署
41	7月25日	古堅中学校	普通救命講習Ⅰ	24	嘉手納消防署
42	7月25日	沖縄ホイトデンタルクリニック	普通救命講習Ⅰ	8	北谷消防署
43	7月25日	よみたん民泊協会	普通救命講習Ⅰ	23	読谷消防署
44	7月25日	北谷町立学校給食センター	普通救命講習Ⅰ	21	北谷消防署
45	7月24日	沖縄職業能力開発促進センター（ポリテクセンター）	救命入門コース	20	北谷消防署
46	7月24日	介護予防サポーター	その他の講習	9	嘉手納消防署
47	7月24日	ヴィラージュせなは	その他の講習	13	読谷消防署
48	7月22日	絆保育園子育て支援センターひだまりの里	その他の講習	17	北谷消防署
49	7月22日	読谷高校 男子バレーボール部	普通救命講習Ⅰ	23	嘉手納消防署
50	7月21日	令和元年 7月定例救命講習会	普通救命講習Ⅲ	16	北谷消防署
51	7月19日	北谷高校学生	普通救命講習Ⅰ	31	北谷消防署
52	7月19日	読谷村教育委員会（プール監視員）	普通救命講習Ⅰ	4	読谷消防署
53	7月19日	嘉手納高校	その他の講習	40	嘉手納消防署
54	7月18日	読谷高校（選択科目B）	普通救命講習Ⅲ	7	嘉手納消防署
55	7月17日	ロイヤルホテル残波岬	普通救命講習Ⅰ	18	読谷消防署
56	7月12日	嘉手納町立 嘉手納外語塾	普通救命講習Ⅰ	19	嘉手納消防署
57	7月12日	読谷保育所	その他の講習	14	読谷消防署
58	7月11日	北谷町中学生職場体験	普通救命講習Ⅰ	9	北谷消防署
59	7月11日	読谷高校	その他の講習	10	嘉手納消防署
60	7月10日	楚辺スポーツクラブ	その他の講習	19	読谷消防署
61	7月9日	読谷高校（選択科目A）	普通救命講習Ⅲ	9	嘉手納消防署
62	7月9日	読谷村南保育所	その他の講習	17	読谷消防署
63	7月8日	読谷の里	普通救命講習Ⅰ	19	読谷消防署
64	7月5日	社会福祉法人祥永会	普通救命講習Ⅰ	12	読谷消防署
65	7月3日	読谷中学校（職場体験生）	普通救命講習Ⅰ	8	読谷消防署
66	7月3日	児童デイサービス オリーブ	普通救命講習Ⅲ	13	北谷消防署
67	7月2日	北谷町母子保健推進員	その他の講習	13	北谷消防署
68	7月2日	嘉手納中学校2年生	普通救命講習Ⅰ	8	嘉手納消防署
69	7月1日	みらい児童館	普通救命講習Ⅰ	9	嘉手納消防署
70	7月1日	社会福祉法人 祥永会	普通救命講習Ⅰ	20	読谷消防署
71	6月29日	わかたけ保育園職員	その他の講習	15	読谷消防署
72	6月29日	一般社団法人うちなーからはーい	普通救命講習Ⅰ	5	嘉手納消防署
73	6月26日	古堅中学校	普通救命講習Ⅰ	8	読谷消防署
74	6月20日	謝荊保育園子育て支援センター	その他の講習	17	北谷消防署
75	6月16日	令和元年 6月定例救命講習会	普通救命講習Ⅰ	23	読谷消防署
76	6月15日	沖縄中央学園 子ども学ぶ科	普通救命講習Ⅲ	23	北谷消防署
77	6月15日	専門学校 沖縄中央学園 子ども学ぶ科2年	普通救命講習Ⅲ	27	北谷消防署
78	6月15日	わかたけ北保育園	普通救命講習Ⅲ	18	読谷消防署
79	6月13日	嘉手納警察署	普通救命講習Ⅰ	7	嘉手納消防署

救急法講習会実施状況

(令和元年中)

項	実施日	受講団体	講習会種別	人数	担当署
80	6月12日	嘉手納警察署	普通救命講習Ⅰ	6	嘉手納消防署
81	6月11日	嘉手納警察署	普通救命講習Ⅰ	10	嘉手納消防署
82	6月7日	北谷町公立保育所(謝莉、上勢、美浜)	普通救命講習Ⅲ	30	北谷消防署
83	5月29日	屋良小学校・幼稚園	その他の講習	28	嘉手納消防署
84	5月24日	北谷町公立保育所(謝莉、上勢、美浜)	普通救命講習Ⅲ	27	北谷消防署
85	5月22日	嘉手納町子育て支援センター	その他の講習	15	嘉手納消防署
86	5月21日	こども家庭課(子育て支援センター)	その他の講習	5	北谷消防署
87	5月20日	ユンタンザパークゴルフ場職員	普通救命講習Ⅰ	9	読谷消防署
88	5月19日	令和元年 5月定例救命講習会	普通救命講習Ⅰ	9	北谷消防署
89	5月18日	ファミリー保育園	普通救命講習Ⅲ	25	北谷消防署
90	5月17日	渡慶次小学校	その他の講習	30	読谷消防署
91	5月16日	読谷村建設業者会	普通救命講習Ⅰ	14	読谷消防署
92	5月16日	つぼみ学童クラブ	その他の講習	24	北谷消防署
93	5月15日	読谷村建設業者会	普通救命講習Ⅰ	15	読谷消防署
94	5月15日	北谷町児童館職員	普通救命講習Ⅲ	14	北谷消防署
95	5月14日	嘉手納第3保育所	その他の講習	12	嘉手納消防署
96	5月14日	読谷村建築業者会	普通救命講習Ⅰ	14	読谷消防署
97	5月13日	読谷村建設業者会	普通救命講習Ⅰ	11	読谷消防署
98	5月9日	浜川小学校	その他の講習	28	北谷消防署
99	5月9日	読谷小学校	その他の講習	29	読谷消防署
100	5月8日	古堅小学校	その他の講習	31	読谷消防署
101	5月8日	嘉手納小学校・幼稚園	その他の講習	45	嘉手納消防署
102	4月25日	嘉手納町第二保育所	その他の講習	8	嘉手納消防署
103	4月24日	マリンサービス むるぬーし	救命入門コース	11	読谷消防署
104	4月24日	嘉手納町第二保育所	その他の講習	8	嘉手納消防署
105	4月23日	株式会社 共立メンテナンス ザ・ビーチタワー沖縄	普通救命講習Ⅰ	16	北谷消防署
106	4月21日	平成31年 4月定例救命講習会	普通救命講習Ⅰ	9	嘉手納消防署
107	4月15日	ふれあいキッズ 北谷・嘉手納	その他の講習	10	北谷消防署
108	4月6日	(株) 沖縄丸和	その他の講習	80	読谷消防署
109	4月6日	株式会社 沖縄丸和	普通救命講習Ⅰ	25	読谷消防署
110	4月4日	北谷ホテルアンドリゾート株式会社	普通救命講習Ⅰ	29	北谷消防署
111	4月4日	ホテル日航アリビラ	普通救命講習Ⅰ	22	読谷消防署
112	3月19日	沖縄クリスチャンスクールインターナショナル	その他の講習	26	読谷消防署
113	3月17日	平成31年 3月定例救命講習会	普通救命講習Ⅰ	12	北谷消防署
114	3月12日	有限会社 サニーズプロジェクト	普通救命講習Ⅰ	12	北谷消防署
115	3月2日	北谷町健康トレーニングセンター(普Ⅰ)	普通救命講習Ⅰ	10	北谷消防署
116	3月2日	沖縄二人三脚	その他の講習	16	嘉手納消防署
117	2月26日	謝莉保育所子育て支援センター	その他の講習	21	北谷消防署
118	2月26日	嘉手納町子育て支援センター	その他の講習	7	嘉手納消防署
119	2月25日	各字ゆいまー健康ボランティア	その他の講習	29	読谷消防署

救急法講習会実施状況

(令和元年中)

項	実施日	受講団体	講習会種別	人数	担当署
120	2月21日	北谷・嘉手納・北中城ファミリーサポートセンター	普通救命講習Ⅲ	16	北谷消防署
121	2月20日	読谷村漁業協同組合	その他の講習	13	読谷消防署
122	2月17日	平成31年 2月定例救命講習会	普通救命講習Ⅰ	25	読谷消防署
123	2月15日	読谷村生き生き健康センター	普通救命講習Ⅰ	13	読谷消防署
124	1月22日	読谷高等学校3年生	普通救命講習Ⅲ	10	読谷消防署
125	1月20日	平成31年 2月定例救命講習会	普通救命講習Ⅲ	2	嘉手納消防署
126	1月17日	読谷高等学校3年生	普通救命講習Ⅲ	13	読谷消防署
127	1月15日	北谷町海域利用事業所協力会	普通救命講習Ⅰ	17	北谷消防署

講習会種別名	受講人数	回数
普通救命講習Ⅰ	815人	58回
普通救命講習Ⅱ	0人	0回
普通救命講習Ⅲ	447人	25回
上級救命講習	18人	1回
救命入門コース	62人	4回
応急手当普及員講習Ⅰ	0人	0回
その他の講習	784人	39回
合計	2126人	127回

種類

種別	時間	主な内容
普通Ⅰ（普通救命講習会Ⅰ）	3時間	心肺蘇生法（AED）、異物除去、大出血時の止血法
普通Ⅱ（普通救命講習会Ⅱ）	4時間	心肺蘇生法（AED）、異物除去、大出血時の止血法 筆記試験、実技試験
普通Ⅲ（普通救命講習会Ⅲ）	3時間	乳児および小児に対する心肺蘇生法（AED）異物除去、大出血時の止血法
上級（上級救命講習会）	8時間	心肺蘇生法（成人・小児・乳児）、異物除去、大出血時の止血法、傷病者の管理法、外傷の手当及び搬送法
入門（入門コース）	90分	小学校高学年の方、普通救命講習の受講希望はあるが講習時間が取れない方、これから普通救命講習を受講される方等を対象とした、胸骨圧迫やAEDを中心に学ぶ。
普及員Ⅰ （応急手当普及員講習Ⅰ）	24時間	基礎知識（応急手当の重要性・対象者等に関する知識） 基礎医学（解剖・生理学・感染防止） 資器材の取扱い要領、 指導技法（各種手当の組み合わせ・応用の指導要領） 傷病者管理法、外傷の手当要領及び搬送法 心肺蘇生法（AED）、気道異物、大出血時の止血法 筆記試験、実技試験
その他		普通Ⅰ・Ⅱ及び上級に該当しない講習会（短時間の講習会、内容の一部のみの講習会等）

通信関係

- 気象年報
- 119番通報受信状況

気象年報

(令和元年中)

月	平均	最大瞬間	気温	湿度	実効	気圧	雨量	日最大	月積算
	風速	風速	平均	平均	実効	現地	10分最大	日最大	月積算
	(m/s)	(m/s)	(°C)	(%)	(%)	(hPa)	(mm)	(mm)	(mm)
1	3.3 北	21.6 西	17.2	8.9	49.9	1017.7	1.5	5.5	20.5
2	3.5 北	18.6 北北西	19	9.2	60.8	1014.9	5.5	11	24.5
3	4.2 北	18.5 北	19.1	11.1	43.8	1012.1	10.5	15	27.5
4	4.2 東南東	17.1 北西	21.6	13.2	49.1	1009.6	5.5	8.5	23
5	3.7 北	16 東南東	23.3	15.1	31.1	1006.6	10	18	43
6	4.3 南西	20.2 南東	25.9	19	60.5	1003.1	18.5	58	127
7	4.8 南西	20.9 東南東	24	23.8	68.8	1003.5	11	23	32
8	5.5 南東	32 東南東	28.6	23.8	75	1000.9	8.5	12	30.5
9	5.5 東南東	42.9 南東	27.4	32.3 error	61.6	1004.3	9	25	86.5
10	3.5 北	16.8 北	25.3	19.4	61.1	1009.5	3	6.5	13.5
11	4.2 北北東	18.8 北	22.2	15.2	39.1	1012.7	18.5	82.5	116
12	3.9 北北東	20.6 北	19	12.8	55.5	1015.9	3.5	5	19
平均値	4.2		23.1	90.7		1009.2			
最高値	26.1	42.9 南東	33.9			1025	18.5	82.5	127
最低値				8.9	31.1	985.7			
積算値									2193.5
日数									160
風向頻度									
%									

平均風向：「風向」はたえず変化しているため、観測時刻の前10分間の測定値を平均して平均風向を算出しています。

湿度(%) 実効：過去数日間の湿度の履歴を考慮した湿度のことで、木材の乾燥度を示し、火災の発生率に関係します。

気圧(hPa) 海面：高度・気温・現地気圧より計算を行い算出しています。

気圧(hPa) 現地：その地点で計測された気圧をいい、ヘクトパスカルで表示しています。

雨量(mm) 10分最大：当該月の間で最も雨量が多かった10分間の雨量をいいます。

雨量(mm) 時間最大：当該月の間で最も雨量が多かった1時間の雨量をいいます。

雨量(mm) 日最大：当該月の間で最も雨量が多かった1日の雨量をいいます。

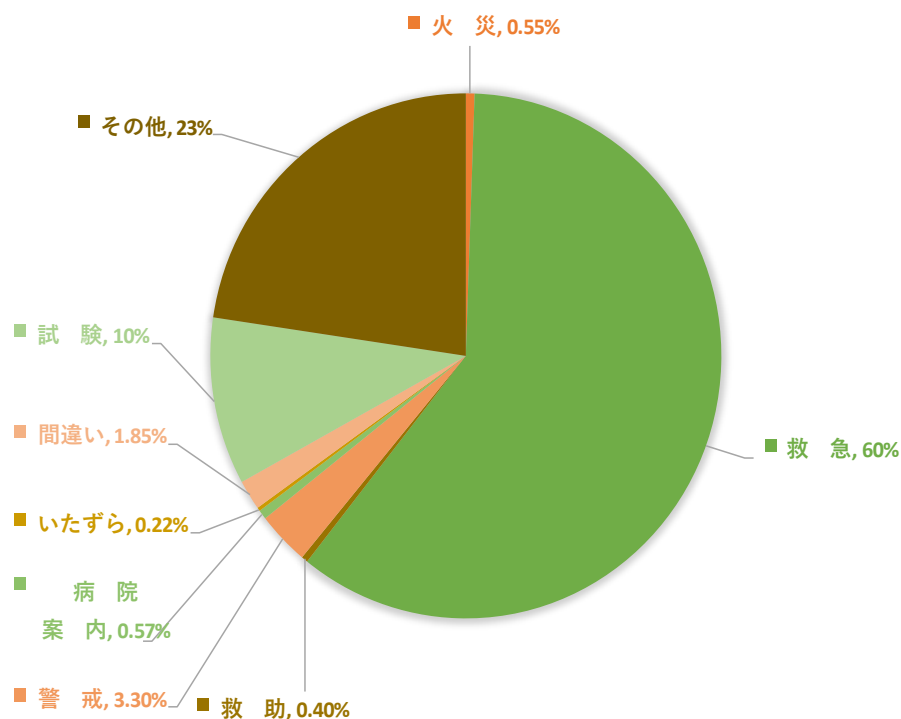
雨量(mm) 月積算：当該月の総雨量をいいます。

1 1 9 番通報受信状況

ニライ

1 119番等総受信状況グラフ

令和元年中



種別	件数
総受信件数	7,664 件
火災	42 件
救急	4,608 件
救助	31 件
警戒	253 件
病院内	44 件
いたずら	17 件
間違い	142 件
試験	791 件
その他	1,736 件

2 119番通報受信状況 (月別)

ニライ 令和元年中

種別 月別	受信件数	内訳									
		火災	救急	救助	警戒	病院内	いたずら	間違い	試験	同報	その他
合計	7,664	42	4,608	31	253	44	17	142	791	301	1,435
1月	626	4	419	1	11	4		10	66	16	95
2月	502	2	332	1	14		1	7	50	9	86
3月	769	5	392	4	24	6	1	15	88	15	219
4月	588	5	367	6	17	6	2	11	62	25	87
5月	608	4	361	4	15	3	1	11	56	39	114
6月	643	3	354	1	40	1	4	15	64	24	137
7月	714	2	457	2	20	1	1	11	83	23	114
8月	692	2	441	5	13	4	1	27	61	29	109
9月	683		416	1	29	8	2	12	64	26	125
10月	592	5	353	2	17	2	0	7	69	25	112
11月	638	5	351	2	34	5	2	12	72	44	111
12月	609	5	365	2	19	4	2	4	56	26	126

※ 固定電話・公衆電話・IP電話・PHS・携帯電話・緊急通報システム・障害者FAXからの総受信数

3 福祉緊急通報システム(メール119) 受信状況

ニライ 令和元年中

種別 組合	受信 件数	火 災	救 急	他 災 害	そ の 他
合計	2		1		1
読谷村	1		1		
嘉手納町					
北谷町	1				1

※ その他は誤報を含む

4 聴覚障害者等緊急FAX受信状況

ニライ 令和元年中

種別 組合	受信 件数	火 災	救 急	他 災 害	そ の 他
合計					
読谷村					
嘉手納町					
北谷町					

5 携帯119番受信状況(月別)

ニライ
令和元年中

種別 月別	受信 件数	内 訳									
		火 災	救 急	救 助	警 戒	病 院 案 内	い た ず ら	間 違 い	試 験	同 報	そ の 他
合計	3,982	33	2,519	15	182	41	11	94	44	207	836
1 月	293	2	202	1	9	4		6	2	10	57
2 月	266	2	184		9			6	2	6	57
3 月	344	4	187	2	14	6	1	10	9	8	103
4 月	312	4	201	3	13	6		7	1	19	58
5 月	305	4	183	2	10	3	1	8	4	29	61
6 月	347	2	208		30	1	3	9		20	74
7 月	406	2	257	1	15	1	1	8	25	16	80
8 月	363	1	244	3	12	3	1	12		19	68
9 月	381		249	1	16	8	2	8	1	15	81
10 月	328	3	211	2	15	1		7		22	67
11 月	316	5	186		23	4		10		28	60
12 月	321	4	207		16	4	2	3		15	70

6. IP電話119番受信状況（月別）

ニライ
令和元年中

種別 月別	受信 件数	内 訳									
		火 災	救 急	救 助	警 戒	病 院 案 内	い た ず ら	間 違 い	試 験	同 報	そ の 他
合計	1,237	4	989	1	31	2	1	9	4	33	163
1 月	103	1	91		1			1		1	8
2 月	91		74		2		1	1		2	11
3 月	140		109	1	6			1		3	20
4 月	95		83		2					3	7
5 月	105		88		3			1		3	10
6 月	109		81		4			1		1	22
7 月	102		86		2			1	2	2	9
8 月	118	1	99			1		1		4	12
9 月	97		75		5			1	2	3	11
10 月	89	2	69		1	1				2	14
11 月	103		66		5					8	24
12 月	85		68					1		1	15

固定電話119番受信状況（月別）

ニライ
令和元年中

種別 月別	受信 件数	内 訳									
		火 災	救 急	救 助	警 戒	病 院 案 内	い た ず ら	間 違 い	試 験	同 報	そ の 他
合計	2,242	3	975	12	27	1	5	38	724	54	403
1 月	214	1	111		1			3	64	5	29
2 月	125		60		2				46	1	16
3 月	268	1	87	1	2			4	77	4	92
4 月	166		74	3	1		2	4	59	1	22
5 月	183		80	2	1			2	52	6	40
6 月	170		55	1	4		1	5	63	3	38
7 月	190		103	1	3			2	53	5	23
8 月	197		89	2				14	60	5	27
9 月	185		83		5			2	59	7	29
10 月	160		66		1				66	1	26
11 月	195		87		5	1	2	2	70	6	22
12 月	189	1	80	2	2				55	10	39

消防団関係

- 消防団の沿革
- 歴代消防団幹部
- 消防団の報酬及び費用弁償
- 消防団員の定数及び実数
- 消防団員の階級別年齢
- 消防団員の階級別勤続年数

消 防 団 の 沿 革

平成 14 年 04 月 01 日	嘉手納町、北谷町及び読谷村の 3 消防団を合併し比謝川行政事務組合ニライ消防団眞壁孝初代団長以下消防団員 64 人を発足する。	定数 67 人
平成 15 年 03 月 31 日	消防団員 2 人退団	実員数 62 人
平成 15 年 04 月 01 日	消防団員 3 人任命	実員数 65 人
平成 16 年 03 月 31 日	消防団員 1 人退団	実員数 64 人
平成 17 年 03 月 31 日	消防団員 5 人退団	実員数 59 人
平成 17 年 04 月 01 日	消防団員 5 人任命	実員数 64 人
平成 17 年 05 月 30 日	消防団員 1 人退団	実員数 63 人
平成 18 年 03 月 31 日	消防団員 2 人退団	実員数 61 人
平成 18 年 04 月 01 日	消防団員 3 人任命	実員数 64 人
平成 19 年 03 月 31 日	消防団員 6 人退団	実員数 58 人
平成 19 年 08 月 01 日	消防団員 2 人任命	実員数 60 人
平成 19 年 09 月 01 日	消防団員 1 人任命	実員数 61 人
平成 20 年 03 月 31 日	消防団員 1 人退団	実員数 60 人
平成 20 年 08 月 01 日	消防団員 5 人任命	実員数 65 人
平成 21 年 03 月 31 日	消防団員 3 人退団	実員数 62 人
平成 21 年 04 月 01 日	消防団員 1 人任命	実員数 63 人
平成 21 年 09 月 01 日	消防団員 2 人任命	実員数 65 人
平成 22 年 03 月 31 日	消防団員 6 人退団	実員数 59 人
平成 22 年 04 月 01 日	消防団員 4 人任命	実員数 63 人
平成 22 年 09 月 01 日	消防団員 2 人任命	実員数 65 人
平成 23 年 03 月 31 日	消防団員 2 人退団	実員数 63 人
平成 23 年 04 月 01 日	消防団員	実員数 63 人
平成 23 年 10 月 14 日	第 38 回沖縄県消防協会中部地区支部消防団操法大会 自動車ポンプ操法 1 位 小型ポンプ操法 (男子) 2 位 小型ポンプ操法 (女子) 3 位 応用操法 1 位	
平成 23 年 10 月 19 日	第 20 回全国女性消防操法大会	軽可搬ポンプ操法 入賞
平成 23 年 10 月 27 日	第 22 回沖縄県消防操法大会 ポンプ車操法 1 位 応用操法 1 位	
平成 24 年 03 月 01 日	消防団員 1 人任命	実員数 64 人
平成 24 年 03 月 31 日	眞壁孝消防団長退団	実員数 63 人
	消防団員 4 人退団	実員数 59 人
平成 24 年 04 月 01 日	福地政勝 2 代目消防団長就任 消防団員 1 人任命	実員数 60 人
平成 24 年 06 月 01 日	消防団員 4 人任命	実員数 64 人
平成 24 年 06 月 30 日	消防団員 1 人退団	実員数 63 人
平成 24 年 10 月 01 日	消防団員 2 人任命	実員数 65 人
平成 24 年 10 月 12 日	第 39 回沖縄県消防協会中部地区支部消防団操法大会 自動車ポンプ操法 1 位 小型ポンプ操法 (男子) 3 位 小型ポンプ操法 (女子) 2 位 応用操法 1 位	

平成 25 年 02 月 01 日	消防団員 2 人任命	実員数 67 人
平成 25 年 03 月 31 日	消防団員 4 人退団	実員数 63 人
平成 25 年 06 月 01 日	消防団員 4 人任命	実員数 67 人
平成 25 年 10 月 01 日	消防団員 2 人退団	実員数 65 人
平成 25 年 10 月 9 日	第 40 回沖縄県消防協会中部地区支部消防団操法大会 自動車ポンプ操法 3 位 小型ポンプ操法 (男子) 6 位 小型ポンプ操法 (女子) 3 位 応用操法 1 位	
平成 25 年 11 月 01 日	消防団員 2 人任命	実員数 67 人
平成 25 年 11 月 14 日	第 23 回沖縄県消防操法大会 応用操法 2 位	
平成 26 年 01 月 27 日	消防団員 1 人退団	実員数 66 人
平成 26 年 03 月 31 日	消防団員 3 人退団	実員数 63 人
平成 26 年 04 月 01 日	ニライ消防団員の定員、任免、服務等に関する条例の改正 団員定数 67 人を 80 名に増員	
平成 26 年 06 月 01 日	消防団員 5 人任命	実員数 68 人
平成 26 年 07 月 31 日	消防団員 2 人退団	実員数 66 人
平成 26 年 08 月 01 日	消防団員 1 人任命	実員数 67 人
平成 26 年 08 月 31 日	消防団員 1 人退団	実員数 66 人
平成 26 年 10 月 01 日	消防団員 2 人任命	実員数 68 人
平成 26 年 10 月 10 日	第 41 回沖縄県消防協会中部地区支会 消防操法大会 台風襲来の為、中止	
平成 27 年 02 月 01 日	消防団員 3 人任命	実員数 71 人
平成 27 年 03 月 31 日	消防団員 2 人退団	実員数 69 人
平成 27 年 09 月 01 日	消防団員 1 人任命	実員数 73 人
平成 27 年 09 月 01 日	第 42 回沖縄県消防協会中部地区支会 消防操法大会 小型ポンプ操法 (女子) 3 位 小型ポンプ操法 (男子) 6 位	
平成 27 年 10 月 23 日	第 23 回沖縄県消防操法大会 ポンプ自動車操法 1 位 応用操法 1 位	
平成 27 年 11 月 01 日	消防団員 3 人任命	実員数 76 人
平成 28 年 03 月 31 日	消防団員 3 人退団	実員数 73 人
平成 28 年 08 月 01 日	消防団員 1 人任命	実員数 74 人
平成 29 年 03 月 31 日	消防団員 3 人退団	実員数 71 人
平成 29 年 06 月 30 日	消防団員 1 人退団	実員数 70 人
平成 29 年 07 月 01 日	消防団員 1 人任命	実員数 71 人
平成 29 年 09 月 08 日	第 43 回沖縄県消防協会中部地区支会 消防操法大会 ポンプ自動車操法 1 位 応用操法 1 位	
平成 29 年 10 月 19 日	第 25 回沖縄県消防操法大会 ポンプ自動車操法 1 位	
平成 30 年 03 月 31 日	福地政勝消防団長退団	実員数 70 人
	消防団員 3 人退団	実員数 67 人

平成 30 年 04 月 01 日	ニライ消防団員の定員、任免、服務等に関する条例の改正 団員定数 80 人を 100 人に増員 基本団員 80 人 機能別団員 20 人 真栄田敏光 3 代目消防団長就任
平成 30 年 04 月 30 日	消防団員 1 人退団 実員数 66 人
平成 30 年 06 月 01 日	機能別消防分団発足 水上バイク隊 15 人任命 基本団員 66 人 機能別団員 15 人 実員数 81 人
平成 30 年 06 月 30 日	消防団員 1 人退団 基本団員 65 人 機能別団員 15 人 実員数 80 人
平成 30 年 07 月 01 日	消防団員 2 人任命 基本団員 67 人 機能別団員 15 人 実員数 82 人
平成 30 年 09 月 07 日	第 44 回沖縄県消防協会中部地区支会 消防操法大会 ポンプ自動車操法 2 位 小型ポンプ操法 (男子) 2 位 小型ポンプ操法 (女子) 4 位 応用操法 1 位
平成 30 年 10 月 19 日	第 26 回全国消防操法大会 ポンプ自動車操法出場
平成 30 年 12 月 01 日	消防団員 1 人任命 多言語対応団員 基本団員 67 人 機能別団員 16 人 実員数 83 人
平成 31 年 01 月 01 日	消防団員 1 人任命 基本団員 68 人 機能別団員 16 人 実員数 84 人
平成 31 年 03 月 31 日	消防団員 2 人退団 基本団員 66 人 機能別団員 16 人 実員数 82 人
令和元年 5 月 31 日	消防団員 1 人退団 基本団員 65 人 機能別団員 16 人 実員数 81 人
令和元年 7 月 1 日	消防団員 1 名任命 基本団員 66 人 機能別団員 16 人 実員数 82 人
令和元年 8 月 1 日	消防団員 1 人任命 広報対応団員 基本団員 66 人 機能別団員 17 人 実員数 83 人
令和元年 8 月 31 日	消防団員 1 人退団 基本団員 65 人 機能別団員 17 人 実員数 82 人
令和元年 9 月 1 日	消防団員 2 人任命 基本団員 67 人 機能別団員 17 人 実員数 84 人
令和元年 9 月 27 日	第 45 回沖縄県消防協会中部地区支会 消防操法大会 ポンプ自動車操法 1 位 小型ポンプ操法 (男子) 3 位
令和元年 10 月 31 日	第 26 回沖縄県消防操法大会 ポンプ自動車操法 1 位
令和 2 年 1 月 1 日	消防団員 1 人任命 基本団員 68 人 機能別団員 17 人 実員数 85 人
令和 2 年 3 月 31 日	消防団員 2 人退団 基本団員 66 人 機能別団員 17 人 実員数 83 人

歴代消防団幹部

《消防団長》

歴代	氏名	在任期間	備考
初代	眞壁 孝	平成14年4月1日～平成24年3月31日	嘉手納町
二代	福地 政勝	平成24年4月1日～平成30年3月31日	読谷村
三代	眞栄田 敏光	平成30年4月1日～現在に至る	読谷村

《副団長》

歴代	氏名	在任期間	備考
初代	照屋 林 有	平成14年4月1日～平成21年3月31日	嘉手納町
	照屋 信 雄	平成14年4月1日～平成22年3月31日	北谷町
	福地 政 勝	平成14年4月1日～平成24年3月31日	読谷村
二代	前原 信 昭	平成21年4月1日～平成30年3月31日	嘉手納町
	坂下 俊 一	平成22年4月1日～平成30年3月31日	北谷町
	眞栄田 敏光	平成24年4月1日～平成30年3月31日	読谷村
三代	仲村 渠 兼栄	平成30年4月1日～現在に至る	嘉手納町
	仲村 渠 ジェームス	平成30年4月1日～平成30年6月30日	北谷町
	浜川 秀 樹	平成30年4月1日～現在に至る	読谷村
四代	渡久地 政志	平成31年4月1日～現在に至る	北谷町

《分団長》

歴代	氏名	在任期間	備考
初代	前原 信 昭	平成14年4月1日～平成21年3月31日	嘉手納第1分団
	小橋 川 信 一	平成14年4月1日～平成17年3月31日	嘉手納第2分団
	幸地 英 和	平成14年4月1日～平成21年3月31日	嘉手納第3分団
	又吉 好 和	平成14年4月1日～平成26年1月27日	北谷第1分団
	稲嶺 盛 吉	平成14年4月1日～平成17年3月31日	北谷第2分団
	宮平 清 昌	平成14年4月1日～平成17年3月31日	北谷第3分団
	山内 猛	平成14年4月1日～平成22年3月31日	読谷第1分団
	浜川 秀 樹	平成14年4月1日～平成30年3月31日	読谷第2分団
	眞栄田 敏光	平成14年4月1日～平成24年3月31日	読谷第3分団

《分団長》

歴代	氏名	在任期間	備考
二代	仲村 渠 兼 栄	平成 21 年 4 月 1 日～平成 30 年 3 月 31 日	嘉手納第 1 分団
	古 謝 宏 吉	平成 17 年 4 月 1 日～平成 18 年 3 月 31 日	嘉手納第 2 分団
	嘉 数 眞 孝	平成 21 年 4 月 1 日～令和元年 5 月 31 日	嘉手納第 3 分団
	稲 嶺 盛 和	平成 26 年 4 月 1 日～平成 30 年 12 月 31 日	北 谷第 1 分団
	坂 下 俊 一	平成 17 年 4 月 1 日～平成 22 年 3 月 31 日	北 谷第 2 分団
	津 嘉 山 寛	平成 17 年 4 月 1 日～平成 25 年 10 月 1 日	北 谷第 3 分団
	松 田 勝	平成 22 年 4 月 1 日～現在に至る	読 谷第 1 分団
	仲村 渠 秀 人	平成 30 年 4 月 1 日～現在に至る	読 谷第 2 分団
	山 内 嘉 親	平成 24 年 4 月 1 日～平成 26 年 3 月 31 日	読 谷第 3 分団
三代	津 波 貴 之	平成 30 年 5 月 1 日～現在に至る	嘉手納第 1 分団
	伊 波 実 喜 男	平成 18 年 4 月 1 日～平成 26 年 7 月 31 日	嘉手納第 2 分団
	奥間 アーラン	令和元年 9 月 1 日～現在に至る	嘉手納第 3 分団
	仲 宗 根 清 雄	平成 31 年 1 月 1 日～現在に至る	北 谷第 1 分団
	仲村 渠 ジェームス	平成 22 年 4 月 1 日～平成 30 年 3 月 31 日	北 谷第 2 分団
	照 屋 正 治	平成 25 年 10 月 1 日～現在に至る	北 谷第 3 分団
	玉 城 秀 友	平成 26 年 6 月 1 日～現在に至る	読 谷第 3 分団
四代	宮 平 永 彰	平成 26 年 10 月 1 日～現在に至る	嘉手納第 2 分団
	瑞 慶 覧 博	平成 30 年 4 月 1 日～平成 30 年 12 月 31 日	北 谷第 2 分団
五代	勢 理 客 一 之	平成 31 年 4 月 1 日～現在に至る	北 谷第 2 分団

消防団の報酬及び費用弁償

	団長	副団長	分団長	副分団長	団員
年額報酬	78,000円	64,800円	46,800円 (機能別14,000円)	42,000円 (機能別12,600円)	32,400円 (機能別9,700円)
費用弁償	水火災・警戒の場合 1 回につき 5,400円 訓練・その他の場合 1 回につき 3,000円				

消 防 団 員 の 定 数 及 び 実 数

(令和2年3月31日現在)

基本団員		団長	副団長	分団長	副分団長	団員	計
定数		80					80
実数	男	1	3	9	6	36	55
	女				2	9	11
合計		1	3	9	8	45	66

機能別団員		分団長	副分団長	団員	計
定数		20			20
実数	男			15	15
	女			2	2
合計				17	17

消 防 団 員 の 階 級 別 年 齢

(令和2年3月31日現在)

基本団員	団長	副団長	分団長	副分団長	団員		計
					男	女	
20歳未満							0
20歳～25歳					1		1
26歳～30歳					7	2	9
31歳～35歳				3	12	5	20
36歳～40歳		1	1	1	6	2	11
41歳～45歳			3	2	3		8
46歳～50歳			2	1	5		8
51歳～55歳		1	1	1	1		4
56歳～60歳		1	2		1		4
61歳以上	1						1
平均年齢		50.0	47.9	40.4	35.9	32.1	39.1

機能別団員	分団長	副分団長	団員		計
			男	女	
20歳未満					0
20歳～25歳			1		1
26歳～30歳			2		2
31歳～35歳			10	1	11
36歳～40歳			2	1	3
41歳～45歳					0
46歳～50歳					0
51歳～55歳					0
56歳～60歳					0
61歳以上					0
平均年齢			32.2	34.5	32.3

消防団員の階級別勤続年数

(令和2年3月31日現在)

基本団員	団長	副団長	分団長	副分団長	団員		計
					男	女	
5年未満					9	3	12
5年以上 10年未満				1	21	4	26
10年以上 15年未満		1	1	5	3	2	12
15年以上 20年未満			4	2	1		7
20年以上 25年未満			2		1		3
25年以上 30年未満			1		1		2
30年以上 35年未満		2	1				3
35年以上 40年未満	1						1
計	1	3	9	8	36	9	66

機能別団員	分団長	副分団長	団員		計
			男	女	
5年未満			15	2	17
5年以上 10年未満					
10年以上 15年未満					
15年以上 20年未満					
20年以上 25年未満					
25年以上 30年未満					
30年以上 35年未満					
35年以上 40年未満					
計			15	2	17

