

# 消 防 年 報

令 和 6 年 版



ニライ消防本部

# ま え が き

この年報は、ニライ消防本部（嘉手納町、北谷町、読谷村）の消防現勢および令和6年中の消防業務に関する諸般の事項を収録し、将来の参考に資するとともに消防事情を広く紹介するため編集したものです。

なお、この消防年報の統計資料は、原則として暦年で表し、予算に関する事項については会計年度で作成し、その他の事項については当該表にそれぞれ記載した年月日を以て表しています。

令和7年11月

ニライ消防本部

## ニライ消防本部構成町村

嘉手納町



「かでな」の頭文字を飛鳥のイメージに図案化し、町民の親和と団結を表わすと共に町勢の向上発展を単純明快に象徴化したものです。

昭和 48 年 5 月 17 日制定

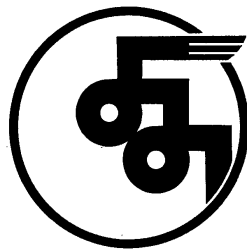
北谷町



北と谷の漢字を組み合わせ、大地を飛び立つ飛鳥のイメージに図案化して北谷町を象徴する。円は町民の融和を、飛鳥は町の発展を意味する。

昭和 48 年 3 月 31 日制定

読谷村



「よ」と「み」をつなぎ村民の協力と羽形は村の飛躍発展を表わし、外円は村民の融和、団結の印で、囲まれた空白はその豊さと村勢の発展を象徴する。

昭和 51 年 12 月 24 日制定

管 理 者	石 嶺 傳 實	(読谷村長)
副 管 理 者	當 山 宏	(嘉手納町長)
副 管 理 者	渡 久 地 政 志	(北谷町長)
会 計 管 理 者	上 原 学	(嘉手納町会計管理者)

# 目 次

まえがき

ニライ消防本部構成町村

## 概 要

位置と地勢	1
消防の沿革	2
消防の組織	7
事務分掌	8
管内面積及び人口・世帯数	10

## 消防施設

消防庁舎	11
消防訓練塔	11
消防車両	12
消防水利	13
通信施設	13

## 総務関係

歴代管理者・副管理者・会計管理者	14
歴代議長・副議長	14
歴代代表監査役員・議選監査委員	15
歴代消防管理職	16
職員定数及び実数	20
職員の配置状況	20
職員の階級別年齢	21
職員の勤続年数	22
職員の特殊技能	23
職員の教養状況	24
令和6年度一般会計（消防）当初予算の概要	25
令和6年度一般会計（消防）決算額	26
構成町村歳出決算の決算額及び消防費	28
人口・世帯当たり消防費所要額及び消防職員	29
消防相互応援協定の状況	29
消防・救急応援協定活動状況	29
相互協力に関する覚書等の状況	29

## 予防関係

年度別防火対象物の現況	30
中高層建物（4階以上）の現況	31
月別構成町村別建築同意等事務処理状況	33

用途別防火管理者選任状況	35
危険物規制施設数	36
危険物施設の許可等事務処理状況	37
各種届出状況	38

## 警防関係

火災概況	39
構成町村別火災出動件数	40
火災発生原因	41
月別火災発生件数	41
月別曜日別火災発生件数	42
時間別火災発生件数	43
月別事故種別救助活動件数と要救助者数	44
年別風水害出動件数	45
月別風水害出動件数	46

## 救急関係

月別構成町村別事故種別救急出場件数	47
曜日別事故種別救急出場件数	48
事故種別年齢区分別搬送人員	49
事故種別傷病程度別搬送人員	50
救急隊員の行った応急処置件数	51
年齢区分別傷病程度別搬送人員	52
管内管外別搬送人員	53
時間別救急出場件数	54
消防署別救急出場件数	54
救急法講習会実施状況	55

## 通信関係

1 1 9 通報受信状況	58
--------------	----

## 消防団関係

消防団の沿革	61
歴代消防団幹部	66
消防団員の報酬及び費用弁償	68
消防団員の定数及び実数	68
消防団員の階級別年齢	69
消防団員の階級別勤続年数	70

## 概 要

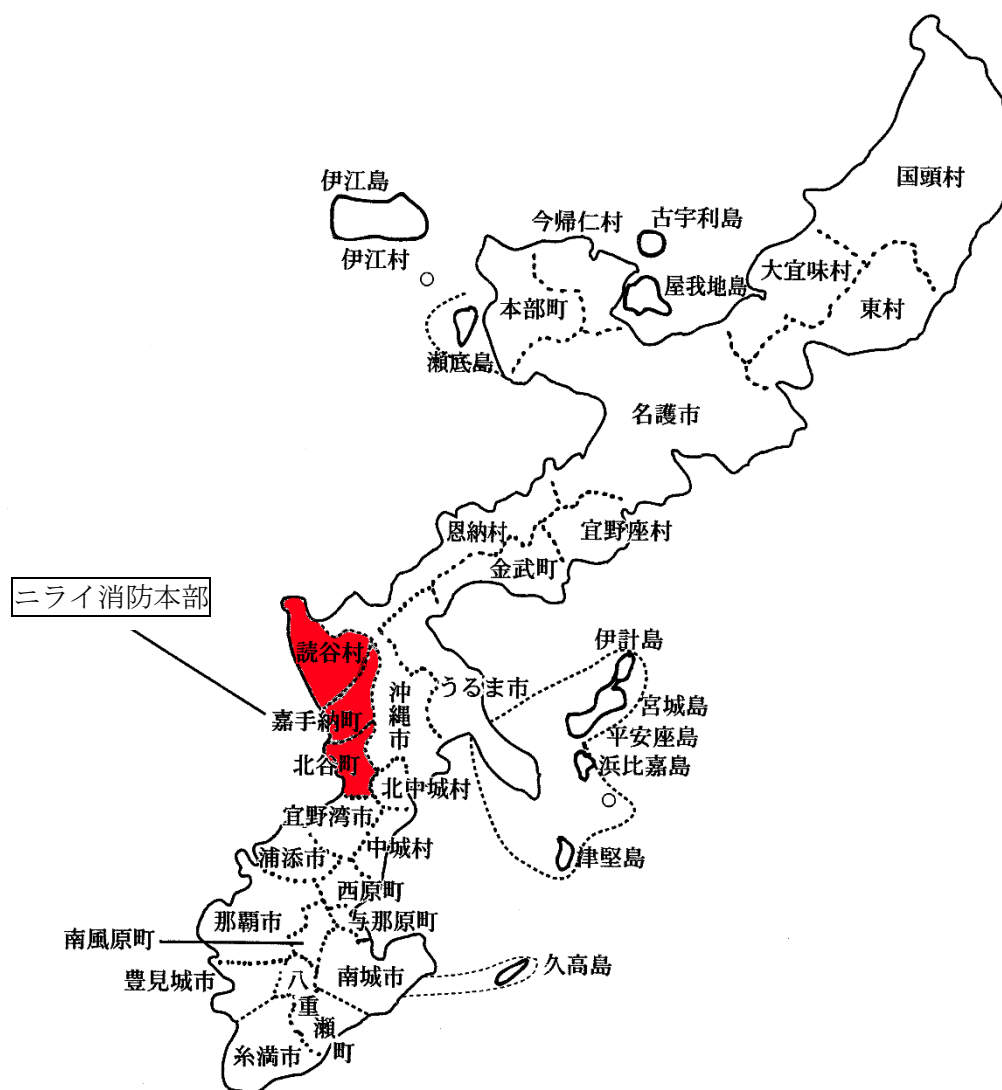
- 位置と地勢
- 消防の沿革
- 消防の組織
- 事務分掌
- 管内面積及び人口・世帯数

## 位置と地勢

ニライ消防本部は、沖縄本島の中中部にあつて県都那覇市から北に約 23 k m の嘉手納町にあり、管轄区域の北は恩納村、東は沖縄市と北中城村、南は宜野湾市に隣接している。西は全面が東シナ海に面し遥かに慶良間諸島が展望される。

地勢は、嘉手納町では、おおむね町全体が平坦地をなし、北谷町は町の東部から町のほぼ中央までは全体として丘陵をなし、そこから傾斜して西に向かうにしたがつて次第に低く、海岸に面する地域は平坦地になっている。読谷村は、東側は尾根と谷間が入り組んだ丘陵をなし、西側は小高い台地から海岸に向けゆるやかに傾斜している。

管内総面積は、64.31 平方キロメートルであり、本部の位置は、東経 127 度 46 分 07 秒、北緯 26 度 21 分 36 秒である。



## 消 防 の 沿 革

平成 14 年 04 月 01 日	嘉手納町、北谷町及び読谷村の消防を合併し、比謝川行政事務組合ニライ消防本部発足 新城真栄初代消防長のもと消防吏員 10 人を新規採用し実員数 100 人で消防業務開始（条例定数 115 人）
平成 14 年 06 月 05 日	ニライ消防本部・嘉手納消防署庁舎建設委員会発足
平成 15 年 01 月 10 日	比謝川行政事務組合ニライ消防運営委員会を設置
平成 15 年 03 月 28 日	読谷消防署 高規格救急自動車（国庫補助）配備 運用開始式（読谷村役場前） 挙 行
平成 15 年 03 月 31 日	新城真栄消防長退職
平成 15 年 04 月 01 日	喜世川淳 2 代目消防長就任 消防吏員 11 人採用 実員数 110 人
平成 15 年 06 月 02 日	消防吏員 1 人退職 実員数 109 人
平成 15 年 07 月 21 日	比謝川行政事務組合の緊急車輛による嘉手納飛行場への限定された人道的立入に係る協定書締結
平成 16 年 01 月 19 日	ニライ消防本部新庁舎建設土木造成工事着手
平成 16 年 03 月 02 日	ニライ消防本部新庁舎建設工事着手
平成 16 年 04 月 01 日	消防吏員 4 人採用 実員数 113 人 沖縄県消防学校講師派遣（1 人）
平成 16 年 05 月 27 日	消防活動応援協定書締結（嘉手納基地消防隊）
平成 16 年 12 月 11 日	ニライ消防本部新庁舎への移転
平成 16 年 12 月 13 日	ニライ消防本部新庁舎にて業務開始（本部、嘉手納消防署）
平成 17 年 02 月 18 日	嘉手納消防署に小型動力ポンプ付水槽車（国庫補助）配備
平成 17 年 02 月 28 日	消防吏員 1 人退職 実員数 112 人
平成 17 年 03 月 31 日	高機能消防指令センター運用開始
平成 17 年 03 月 31 日	消防吏員 1 人退職 実員数 111 人
平成 17 年 04 月 01 日	消防吏員 2 人出向 比謝川行政事務組合事務局 消防吏員 5 人採用 実員数 114 人
平成 17 年 06 月 30 日	消防吏員 1 人退職 実員数 113 人
平成 17 年 07 月 01 日	消防吏員 1 人採用 実員数 114 人
平成 17 年 10 月 31 日	消防吏員 2 人退職 実員数 112 人
平成 17 年 12 月 31 日	消防吏員 1 人退職 実員数 111 人
平成 18 年 03 月 14 日	北谷消防署 高規格救急自動車（国庫補助）配備
平成 18 年 03 月 31 日	消防吏員 2 人退職 実員数 109 人
平成 18 年 04 月 01 日	消防吏員 5 人採用 実員数 114 人
平成 18 年 06 月 30 日	消防吏員 1 人退職 実員数 113 人
平成 18 年 07 月 01 日	消防吏員 1 人採用 実員数 114 人
平成 18 年 07 月 01 日	救命士による薬剤投与の認定証交付式
平成 19 年 01 月 23 日	読谷消防署建設土木造成工事着手
平成 19 年 02 月 21 日	読谷消防署新庁舎建設工事着手
平成 19 年 03 月 07 日	嘉手納消防署 高規格救急自動車（国庫補助）配備

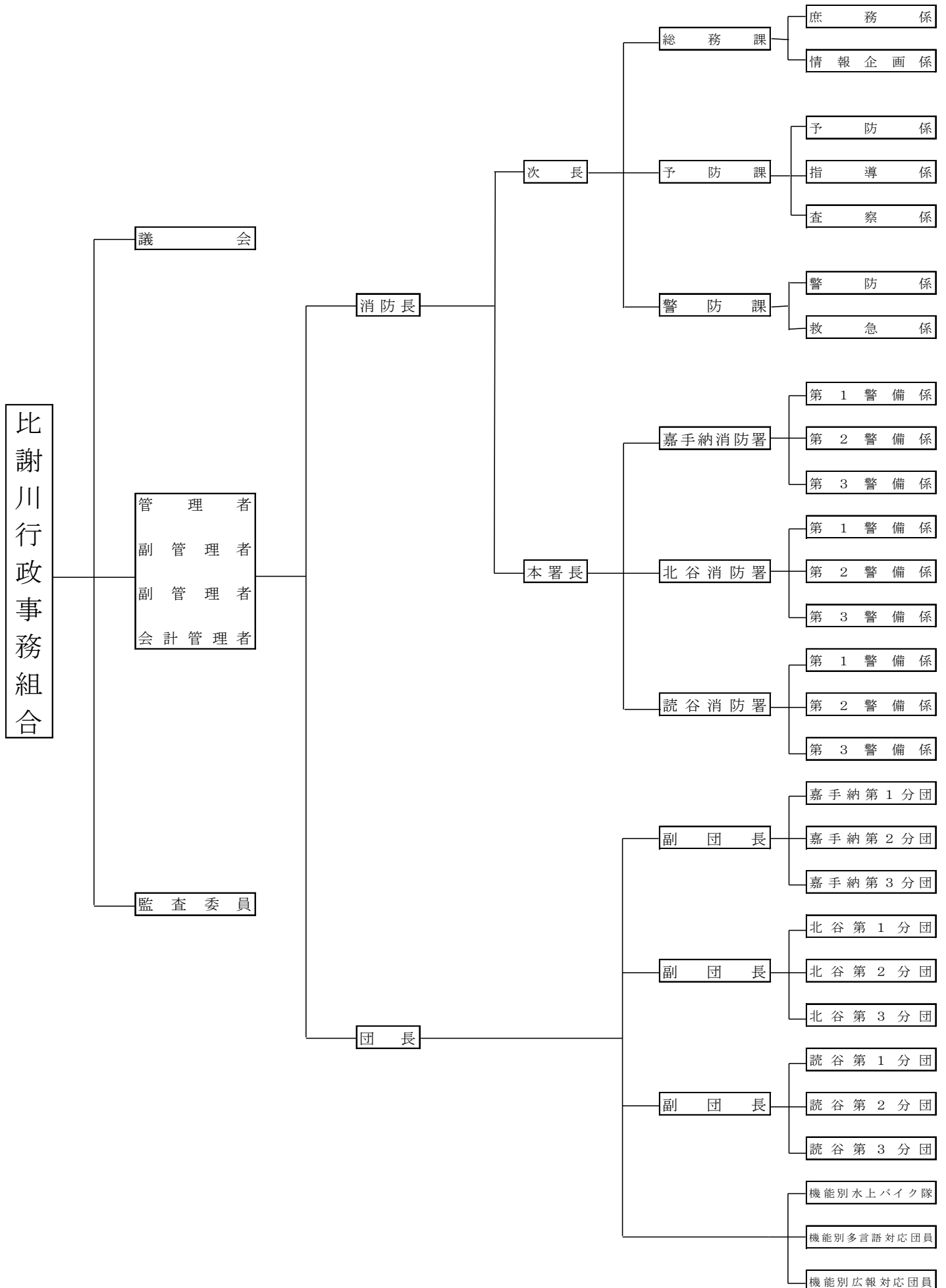
平成 19 年 03 月 31 日	沖縄県消防学校講師派遣終了（1 人）
平成 19 年 03 月 31 日	消防吏員 3 人退職 実員数 111 人
平成 19 年 04 月 01 日	消防吏員 5 人採用 実員数 116 人 沖縄県消防学校講師派遣（1 人）
平成 19 年 05 月 31 日	嘉手納消防署 けん引車 配備
平成 19 年 11 月 20 日	読谷消防署新庁舎への移転
平成 19 年 11 月 20 日	読谷消防署新庁舎にて業務開始
平成 20 年 03 月 14 日	読谷消防署 水槽付消防ポンプ自動車（国庫補助）配備
平成 20 年 03 月 31 日	消防吏員 4 人退職 実員数 112 人
平成 20 年 04 月 01 日	消防吏員 1 人派遣 読谷村役場 消防吏員 4 人採用 実員数 115 人
平成 20 年 06 月 19 日	トリイ基地相互援助協約調印式
平成 21 年 01 月 20 日	在沖海兵隊バトラー消防本部相互援助協約更新 （締結者を北谷町消防本部からニライ消防本部へ）
平成 21 年 02 月 27 日	嘉手納消防署 水槽付消防ポンプ自動車（国庫補助）配備
平成 21 年 03 月 31 日	喜世川淳 2 代目消防長退職 消防吏員 3 人退職 実員数 112 人
平成 21 年 04 月 01 日	津嘉山広 3 代目消防長就任 消防吏員 2 人採用 実員数 114 人
平成 21 年 12 月 18 日	消防吏員 1 人退職 実員数 113 人
平成 22 年 02 月 26 日	嘉手納消防署 消防ポンプ自動車（国庫補助）配備
平成 22 年 03 月 31 日	消防吏員 1 人派遣終了 読谷村役場 消防吏員 2 人退職 実員数 112 人
平成 22 年 04 月 01 日	消防吏員 3 人採用 実員数 115 人
平成 23 年 03 月 17 日	緊急消防援助隊派遣（東日本大震災） 水槽付消防ポンプ自動車 1 台、緊急消防援助隊隊員 5 名
平成 23 年 03 月 31 日	消防吏員 1 人派遣終了 沖縄県消防学校 消防吏員 3 人退職 実員数 113 人
平成 23 年 04 月 01 日	消防吏員 1 人派遣 沖縄県消防学校 消防吏員 1 人出向 比謝川行政事務組合事務局 消防吏員 3 人採用 実員数 114 人
平成 24 年 03 月 31 日	読谷消防署 消防ポンプ自動車（国庫補助）配備 消防吏員 3 人退職 実員数 111 人
平成 24 年 04 月 01 日	消防吏員 1 人出向 比謝川行政事務組合事務局 消防吏員 4 人採用 実員数 115 人
平成 25 年 02 月 27 日	北谷消防署に高規格救急自動車（国庫補助）配備
平成 25 年 03 月 31 日	消防吏員 2 人退職 実員数 113 人
平成 25 年 04 月 01 日	消防吏員 1 人出向 比謝川行政事務組合事務局 消防吏員 3 人採用 実員数 115 人
平成 26 年 01 月 17 日	沖縄県国民保護共同実動訓練を北谷公園野球場にて実施
平成 26 年 01 月 30 日	消防救急デジタル無線の整備に関する協定及び消防共同指令センター の整備に関する協定の締結をし、両事業の実施主体となる。
平成 26 年 03 月 12 日	北谷消防署 消防ポンプ自動車（国庫補助）配備

平成 26 年 03 月 31 日	消防吏員 1 人派遣終了 沖縄県消防学校 消防吏員 3 人退職 実員数 113 人
平成 26 年 04 月 01 日	消防吏員 5 人採用 実員数 118 人
平成 26 年 06 月 27 日	消防救急デジタル無線システム整備工事着手 (仮称) 沖縄県消防共同指令センター整備事業着手
平成 26 年 09 月 18 日	(仮称) 沖縄県消防共同指令センター整備事業に伴うニライ消防庁舎 増改築工事着手
平成 26 年 11 月 17 日	(仮称) 沖縄県消防共同指令センターの正式名称が、「沖縄県消防指 令センター(愛称:センター119)」に決定
平成 26 年 12 月 05 日	比謝川行政事務組合の緊急車両による嘉手納飛行場への限定的かつ人 道的立ち入りに係る協定の締結
平成 27 年 01 月 22 日	読谷消防署 高規格救急自動車(防衛施設局補助) 配備
平成 27 年 01 月 31 日	消防吏員 1 人退職 実員数 117 人
平成 27 年 02 月 23 日	嘉手納消防署 救助工作車(総務省補助) 配備
平成 27 年 02 月 27 日	北谷消防署 消防団ポンプ車(総務省貸付)
平成 27 年 03 月 31 日	消防吏員 3 人退職 実員数 114 人
平成 27 年 04 月 01 日	消防吏員 1 人任命(事務局出向職員) 消防吏員 1 人出向 比謝川行政事務組合事務局 実員数 114 人
平成 27 年 10 月 14 日	沖縄県消防指令センター 一部運用開始 (ニライ消防本部から 119 通報切替する)
平成 27 年 10 月 29 日	嘉手納消防署 高規格救急自動車(総務省補助) 配備
平成 28 年 03 月 31 日	津嘉山広 3 代目消防長退職 消防吏員 1 名退職 実員数 113 人
平成 28 年 04 月 01 日	平田浩一 4 代目消防長就任 消防吏員 5 人採用 実員数 118 人 沖縄県消防指令センター 本格運用開始
平成 28 年 04 月 26 日	緊急消防援助隊派遣(平成 28 年熊本地震) 緊急消防援助隊隊員 2 名
平成 28 年 11 月 24 日	読谷消防署 高規格救急自動車(防衛施設局補助) 配備
平成 29 年 01 月 31 日	消防吏員 1 人退職 実員数 117 人
平成 29 年 03 月 31 日	消防吏員 4 人退職 実員数 113 人
平成 29 年 04 月 01 日	消防吏員 2 人採用 実員数 115 人
平成 29 年 10 月 12 日	北谷消防署 高規格救急自動車 配備
平成 29 年 11 月 20 日	嘉手納消防署 指揮車 配備
平成 30 年 03 月 31 日	平田浩一 4 代目消防長退職 消防吏員 2 人退職 実員数 113 人
平成 30 年 04 月 01 日	金城俊昭 5 代目消防長就任 消防吏員 1 人任命(事務局出向職員) 消防吏員 1 人出向 比謝川行政事務組合事務局 消防吏員 1 人派遣 沖縄県防災危機管理課 消防吏員 2 人採用 実員数 114 人
平成 30 年 06 月 15 日	消防吏員 1 人派遣終了 沖縄県防災危機管理課 実員数 115 人

平成 30 年 11 月 06 日	嘉手納消防署 高規格救急自動車（防衛施設局補助） 配備
平成 31 年 01 月 25 日	北谷消防署 小型動力ポンプ付水槽車 配備
平成 31 年 01 月 31 日	消防吏員 1 人退職 実員数 114 人
平成 31 年 03 月 31 日	消防吏員 3 人退職 実員数 111 人
平成 31 年 04 月 01 日	消防吏員 1 人任命（事務局出向職員） 消防吏員 1 人出向 比謝川行政事務組合事務局 消防吏員 4 人採用 実員数 115 人
令和 01 年 09 月 01 日	消防吏員 1 人任命（事務局出向職員） 消防吏員 1 人出向 比謝川行政事務組合事務局 実員数 115 人
令和 02 年 03 月 17 日	読谷消防署 救助工作車（防衛施設局補助） 配備
令和 02 年 03 月 31 日	金城俊昭 5 代目消防長退職 消防吏員 2 人退職 実員数 113 人
令和 02 年 04 月 01 日	照屋圭一 6 代目消防長就任 消防吏員 1 人派遣 沖縄県消防学校 実員数 112 人
令和 02 年 06 月 04 日	北谷消防署庁舎建設工事（防衛施設局補助） 着手
令和 02 年 10 月 30 日	ニライ消防本部空調設備改修工事（防衛施設局補助） 着手
令和 02 年 12 月 01 日	北谷消防署外構工事 着手
令和 03 年 03 月 27 日	北谷消防署 水槽付ポンプ車 2000L（防衛施設局補助） 配備
令和 03 年 06 月 30 日	北谷消防署新庁舎へ移転 業務開始
令和 04 年 03 月 31 日	消防吏員 1 人退職 実員数 111 人
令和 04 年 04 月 01 日	ニライ消防本部照明設備改修工事（防衛施設局補助） 着手
令和 04 年 06 月 30 日	消防吏員 1 人退職 実員数 110 人
令和 05 年 02 月 22 日	読谷消防署 人員輸送車 配備
令和 05 年 03 月 31 日	消防吏員 1 人派遣終了 沖縄県消防学校 消防吏員 1 人退職 実員数 110 人
令和 05 年 04 月 01 日	消防吏員 1 人任命（事務局出向職員） 消防吏員 1 人出向 比謝川行政事務組合事務局 消防吏員 3 人採用 実員数 113 人
令和 05 年 08 月 01 日	消防吏員 1 人任命（事務局出向職員） 消防吏員 1 人出向 比謝川行政事務組合事務局 実員数 113 人
令和 05 年 08 月 15 日	消防吏員 1 人退職 実員数 112 人
令和 05 年 12 月 11 日	北谷消防署 高規格救急自動車（防衛施設局補助） 配備
令和 06 年 02 月 01 日	消防吏員 1 人派遣 沖縄県消防長会事務局 実員数 112 人
令和 06 年 03 月 25 日	更新した高規格救急自動車（平成 25 年 2 月購入）を与那国町へ 無償譲渡
令和 06 年 04 月 01 日	消防吏員 1 人任命（事務局出向職員） 消防吏員 1 人出向 比謝川行政事務組合事務局 消防吏員 2 人採用 実員数 114 人
令和 06 年 05 月 01 日	読谷消防署 水槽付ポンプ車 2000L（緊急援助隊設備整備補助） 配備
令和 06 年 06 月 06 日	読谷消防署庁舎改修工事（防衛施設局補助） 着手
令和 06 年 08 月 31 日	消防吏員 1 人退職 実員数 113 人
令和 06 年 12 月 09 日	読谷消防署 高規格救急自動車（防衛施設局補助） 配備

令和 07 年 03 月 27 日	北谷消防署 人員輸送車 配備
令和 07 年 03 月 31 日	照屋圭一 六代目消防長退職

# 消 防 の 組 織



## 事務分掌

### 総務課

- ( 1 ) 消防事務事業の企画及び総合調整に関すること。
- ( 2 ) 職員の任免、分限、懲戒、服務、賞罰その他身分に関すること。
- ( 3 ) 職員の人事に関すること。
- ( 4 ) 職員の教養及び研修に関すること。
- ( 5 ) 文書及び消防統計に関すること。
- ( 6 ) 広報及び公聴に関すること。
- ( 7 ) 予算、決算、経理及び財政一般に関すること。
- ( 8 ) 財産の取得、管理及び処分に関すること。
- ( 9 ) 契約に関すること。
- (10) 職員の給与、勤務時間その他勤務条件に関すること。
- (11) 職員の旅費に関すること。
- (12) 職員の公務災害補償、共済組合及び賞じゅつに関すること。
- (13) 職員の退職年金、退職一時金及び退職手当に関すること。
- (14) 職員等の表彰に関すること。
- (15) 条例、規則、規程の制定及び改廃に関すること。
- (16) 儀式及び渉外に関すること。
- (17) 公印の管理に関すること。
- (18) 職員の被服に関すること。
- (19) 職員の賠償に関すること。
- (20) 職員の保健衛生、健康管理及び福利厚生に関すること。
- (21) 庁舎の維持管理に関すること。
- (22) 備品及び消耗品に関すること。
- (23) 情報公開及び個人情報保護に関すること。
- (24) 消防通信の企画に関すること。
- (25) 通信施設の整備及び計画に関すること。
- (26) 通信業務の情報収集及び統計に関すること。
- (27) 通信業務の保守管理及び維持管理に関すること。
- (28) 沖縄県防災行政無線の運用及び管理に関すること。
- (29) 沖縄県消防指令センターに関すること。
- (30) 沖縄県消防通信指令施設運営協議会に関すること。
- (31) 情報システムの整備に関すること。
- (32) 他の課の主管に属しないこと。

### 予防課

- ( 1 ) 建築物の許可、認可及び確認の同意に関すること。
- ( 2 ) 危険物及び指定可燃物の保安取締りに関すること。
- ( 3 ) 防火管理に関すること。
- ( 4 ) 予防査察に関すること。
- ( 5 ) 防火対象物の予防措置に関すること。
- ( 6 ) 消防用設備等に関すること。

- ( 7 ) 消防思想の普及宣伝に関すること。
- ( 8 ) 火災原因及び損害等の調査に関すること。
- ( 9 ) 火災統計に関すること。
- (10) り災証明に関すること。
- (11) その他火災予防に関すること。

## 警防課

- ( 1 ) 火災その他災害の警防計画の樹立及び実施に関すること。
- ( 2 ) 職員の教養及び訓練に関すること。
- ( 3 ) 火災警報に関すること。
- ( 4 ) 消防団に関すること。
- ( 5 ) 消防用装備及び機械器具の運営管理に関すること。
- ( 6 ) 消防相互応援に関すること。
- ( 7 ) 消防地理水利の調査及び運用に関すること。
- ( 8 ) 救急業務及び救助業務に関すること。
- ( 9 ) 救急救助統計に関すること。
- (10) 消防用施設に関すること。
- (11) 無線局の運用及び管理に関すること。
- (12) その他警防に関すること。

## 消防署

- ( 1 ) 職員の服務、賞罰及び規律に関すること。
- ( 2 ) 職員の配置及び勤務に関すること。
- ( 3 ) 水火災その他の災害の警防計画に関すること。
- ( 4 ) 水火災その他の災害の警戒防ぎよに関すること。
- ( 5 ) 消防地理水利に関すること。
- ( 6 ) 警防査察に関すること。
- ( 7 ) 予防査察に関すること。
- ( 8 ) 火災原因及び損害等の調査に関すること。
- ( 9 ) 危険物等の指導取締りに関すること。
- (10) 職員の教養及び訓練に関すること。
- (11) 救急及び救助業務の実施に関すること。
- (12) 気象情報に関すること。
- (13) 諸災害の被害調査に関すること。
- (14) 火災報告、救急救助報告及び統計に関すること。
- (15) 火災予防条例に規定する各種届出に関すること。
- (16) 消防団の指導に関すること。
- (17) 庁舎、消防用車両及び機械器具等の維持管理に関すること。
- (18) 消防思想の普及宣伝に関すること。
- (19) 消防通信に関すること。
- (20) その他消防署の分掌を適当とする事項

## 管内面積及び人口・世帯数

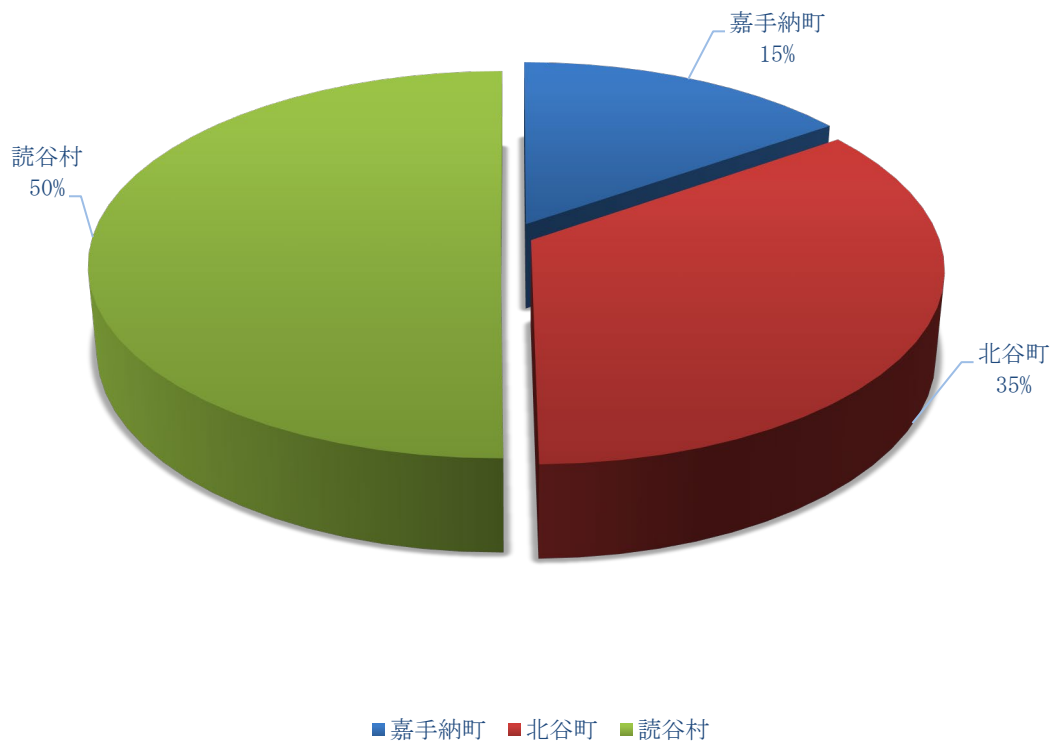
(令和 7 年 3 月 31 日現在)

区 分	行政区数	面積(k m <sup>2</sup> )	人 口			世帯数
			男	女	合計	
嘉手納町	6	15. 12 (2. 72)	6, 233	6, 668	12, 901	5, 639
北 谷 町	11	13. 91 (7. 17)	13, 761	15, 411	29, 172	13, 381
読 谷 村	24	35. 28 (22. 66)	20, 713	21, 632	42, 345	18, 319
合 計	41	64. 31 (32. 55)	40, 707	43, 711	84, 418	37, 339

※ 外国人登録者含む

※ ( ) 内は基地を除く面積

## 構成町村の人口比率(グラフ)



## 消 防 施 設

- ☐ 消防庁舎
- ☐ 消防訓練塔
- ☐ 消防車両
- ☐ 消防水利
- ☐ 通信施設

## 消防庁舎

	消防本部 嘉手納消防署	北谷消防署	読谷消防署
所 在 地	嘉手納町字屋良 1220 番地	北谷町字吉原 791 番地 9	読谷村字波平 920 番地 1
構 造	鉄筋コンクリート 2 階建	鉄筋コンクリート 2 階建	鉄筋コンクリート 1 階建
建築面積	1,753.81 m <sup>2</sup> (車庫含む)	1,246.44 m <sup>2</sup>	835.00 m <sup>2</sup>
建築延面積	3,520.91 m <sup>2</sup> (車庫含む)	1,145.39 m <sup>2</sup>	874.60 m <sup>2</sup>
敷地面積	6,028.56 m <sup>2</sup>	3,051.39 m <sup>2</sup>	2,417.43 m <sup>2</sup>
建築年月日	平成 16 年 12 月 13 日	令和 3 年 3 月 31 日	平成 20 年 1 月 31 日
備 考	平成 27 年 3 月 25 日 車庫増設工事 50.72 m <sup>2</sup>		平成 30 年 1 月 31 日 倉庫増築工事 9.6 m <sup>2</sup>

## 消防訓練塔

所在地		嘉手納町字屋良 1220 番地	
		主 塔	補助塔
構 造		鉄筋コンクリート スラブ造 6 階建	鉄筋コンクリート スラブ造 3 階建
建築面積	1 階	42.25 m <sup>2</sup>	97.14 m <sup>2</sup>
	2 階	48.75 m <sup>2</sup>	97.14 m <sup>2</sup>
	3 階	42.25 m <sup>2</sup>	52.00 m <sup>2</sup>
	4 階	42.25 m <sup>2</sup>	
	5 階	42.25 m <sup>2</sup>	
	6 階	49.56 m <sup>2</sup>	
	延床面積	267.31 m <sup>2</sup>	246.28 m <sup>2</sup>
建築年月日		平成 16 年 12 月 13 日	

## 消 防 車 両 (令和 7 年 3 月 31 日現在)

	名 称	登録番号	登録年月	車両 メーカー	無線識別信号	備 考
嘉 手 納 署	広 報 車	沖縄 480 そ 440	令和 3 年 7 月	ダイハツ	かでなよぼう 1	軽自動車
	事 務 用 車 両	沖縄 480 た 9780	平成 29 年 7 月	ダイハツ		軽自動車
	指 揮 車	沖縄 800 す 1988	平成 21 年 2 月	トヨタ		
	司 令 車	沖縄 800 す 3562	平成 23 年 2 月	ニッサン	かでなしれい 1	
	水槽付ポンプ車	沖縄 800 は 1004	平成 21 年 2 月	いすゞ	かでなぼんぷ 1	2,000ℓ
	消防ポンプ自動車	沖縄 800 す 2783	平成 22 年 2 月	いすゞ	かでなぼんぷ 2	700ℓ
	指 揮 車	沖縄 830 さ 2910	平成 29 年 11 月	トヨタ	かでなしき 1	
	梯子付きポンプ自動車	沖縄 830 さ 2712	平成 27 年 12 月	日 野	かでなはしご 1	
	け ん 引 車	沖縄 800 す 3022	平成 19 年 5 月	トヨタ	かでなせきさい 1	
	救 助 工 作 車	沖縄 830 さ 2702	平成 27 年 2 月	日 野	かでなきゅうじょ 1	Ⅲ型
	救 急 車	沖縄 830 つ 1810	平成 30 年 10 月	トヨタ	かでなきゅうきゅう 1	高規格
	救 急 車	沖縄 830 さ 2710	平成 27 年 10 月	トヨタ	かでなきゅうきゅう 2	高規格
北 谷 署	水 槽 車	沖縄 830 さ 1901	平成 31 年 1 月	日 野	ちやたんたんく 1	5,000ℓ
	水槽付ポンプ車	沖縄 830 セ 2102	令和 3 年 3 月	日 野	ちやたんぼんぷ 1	2,000ℓ
	消防ポンプ自動車	沖縄 800 す 5886	平成 26 年 3 月	日 野	ちやたんぼんぷ 2	700ℓ
	積 載 車	沖縄 800 す 5421	平成 25 年 8 月	いすゞ	ちやたんせきさい 1	
	人 員 輸 送 車	沖縄 832 ほ 119	令和 7 年 2 月	ニッサン	ちやたんゆそう 1	17 人
	指 揮 車	沖縄 800 す 5503	平成 25 年 9 月	ニッサン	ちやたんしき 1	
	救 急 車	沖縄 832 な 119	平成 29 年 10 月	トヨタ	ちやたんきゅうきゅう 2	高規格
	救 急 車	沖縄 830 さ 2310	令和 5 年 10 月	トヨタ	ちやたんきゅうきゅう 1	高規格
読 谷 署	水 槽 車	沖縄 830 さ 604	平成 17 年 2 月	いすゞ	よみたんたんく 1	10,000ℓ
	水槽付ポンプ車	沖縄 830 さ 2402	令和 6 年 4 月	日 野	よみたんぼんぷ 1	2,000ℓ
	消防ポンプ自動車	沖縄 800 す 4353	平成 24 年 3 月	日 野	よみたんぼんぷ 2	700 ℓ
	人 員 輸 送 車	沖縄 800 セ 3602	令和 5 年 2 月	ニッサン	よみたんゆそう 1	
	小型ポンプ積載車	沖縄 800 す 7162	平成 27 年 10 月	ニッサン	よみたんせきさい 1	
	救 助 工 作 車	沖縄 830 ち 2002	令和 2 年 2 月	日 野	よみたんきゅうじょ 1	Ⅱ型
	指 揮 車	沖縄 800 す 4762	平成 24 年 9 月	三 菱	よみたんしき 1	
	救 急 車	沖縄 830 さ 2810	平成 28 年 10 月	トヨタ	よみたんきゅうきゅう 2	高規格
	救 急 車	沖縄 830 す 2411	令和 6 年 11 月	トヨタ	よみたんきゅうきゅう 1	高規格

## 消防水利

(令和7年3月31日現在)

種 別	基 準 数	消 火 栓	防 火 水 槽		計
		65mm	40 m <sup>3</sup>	20 m <sup>3</sup>	
嘉手納町	133	142	13	6	161
北 谷 町	368	334	20	3	357
読 谷 村	767	356	55		411
合 計	1268	832	88	9	929

※消防水利の基準数は、メッシュ法を使用した数値である。

## 通信施設

《有線》

種 別	本 部	嘉手納署	北谷署	読谷署
火災専用電話	1 1 9 (救急・救助・その他)			
一般加入電話	098-956-9914 (総務課) 098-956-9924 (予防課) 098-956-9934 (警防課)	098-956-1115	098-936-3721	098-958-2119
ファクシミリ	098-956-9944	098-956-9904	098-936-9076	098-958-4119

## 総務関係

- 歴代管理者・副管理者・会計管理者
- 歴代議長・副議長
- 歴代代表監査委員・議選監査委員
- 歴代消防管理職
- 職員定数及び実数
- 職員の配置状況
- 職員の階級別年齢
- 職員の勤続年数
- 職員の特殊技能
- 職員の教養状況
- 令和6年度一般会計(消防)当初予算の概要
- 令和6年度一般会計(消防)決算額
- 構成町村歳出決算の決算額及び消防費
- 人口・世帯当たり消防費所要額及び消防職員
- 消防相互応援協定の状況
- 消防・救急応援協定活動状況
- 相互協力に関する覚書等の状況

## 歴代管理者・副管理者・会計管理者

(令和 7 年 3 月 31 日現在)

### 《管理者》

歴 代	氏 名	在任期間	備 考
初 代	宮城 篤実	平成 14 年 4 月 1 日～平成 23 年 2 月 17 日	嘉手納町長
二 代	石嶺 傳實	平成 23 年 2 月 18 日～現在に至る	読谷村長

### 《副管理者》

構成町村名	氏 名	在任期間
北 谷 町	辺土名 朝一	平成 14 年 4 月 1 日～平成 17 年 12 月 11 日
	野国 昌春	平成 17 年 12 月 12 日～令和 3 年 12 月 11 日
	渡久地 政志	令和 3 年 12 月 12 日～現在に至る
読 谷 村	安田 慶造	平成 14 年 4 月 1 日～平成 22 年 2 月 28 日
	石嶺 傳實	平成 22 年 3 月 1 日～平成 23 年 2 月 17 日
嘉手納町	當山 宏	平成 23 年 2 月 18 日～現在に至る

### 《会計管理者》

歴 代	氏 名	在任期間	備 考
初 代	高嶺 政助	平成 14 年 4 月 1 日～平成 15 年 3 月 31 日	嘉手納町収入役
二 代	池原 栄順	平成 15 年 7 月 22 日～平成 21 年 3 月 31 日	読谷副村長
三 代	町田 宗善	平成 21 年 4 月 1 日～平成 23 年 3 月 31 日	嘉手納町会計管理者
四 代	知花 毅	平成 23 年 4 月 1 日～平成 26 年 6 月 30 日	読谷村会計管理者
五 代	知念 喜忠	平成 26 年 7 月 1 日～平成 28 年 3 月 31 日	北谷町会計管理者
六 代	山内 智	平成 28 年 4 月 1 日～平成 31 年 3 月 31 日	嘉手納町会計管理者
七 代	東恩納 盛光	平成 31 年 4 月 1 日～令和 3 年 3 月 31 日	読谷村会計管理者
八 代	伊波 興勇	令和 3 年 4 月 1 日～令和 4 年 3 月 31 日	北谷町会計管理者
九 代	岸本 満	令和 4 年 4 月 1 日～令和 5 年 3 月 31 日	北谷町会計管理者
十 代	上原 学	令和 5 年 4 月 1 日～令和 7 年 3 月 31 日	嘉手納町会計管理者

## 歴代議長・副議長

(令和 7 年 3 月 31 日現在)

### 《議長》

歴 代	氏 名	在任期間	備 考
初 代	儀保 輝和	平成 14 年 4 月 1 日～平成 14 年 9 月 27 日	読谷村議長
二 代	前田 善輝	平成 14 年 11 月 8 日～平成 22 年 9 月 27 日	読谷村議長
三 代	田崎 博美	平成 22 年 11 月 1 日～平成 25 年 1 月 25 日	嘉手納町議長
四 代	新垣 修幸	平成 25 年 2 月 26 日～平成 26 年 9 月 27 日	読谷村議会議長
五 代	德里 直樹	平成 26 年 11 月 6 日～平成 29 年 1 月 25 日	嘉手納町議会議長
六 代	伊波 篤	平成 29 年 2 月 24 日～平成 30 年 9 月 27 日	読谷村議会議長

七 代	德里 直樹	平成 30 年 10 月 30 日～令和 3 年 1 月 25 日	嘉手納町議会議長
八 代	伊波 篤	令和 3 年 2 月 25 日～令和 4 年 9 月 27 日	読谷村議会議長
九 代	仲村渠 兼栄	令和 4 年 10 月 31 日～令和 7 年 1 月 25 日	嘉手納町議会議長
十 代	伊波 篤	令和 7 年 2 月 26 日～現在に至る	読谷村議会議長

#### 《副議長》

歴 代	氏 名	在任期間	備 考
初 代	稲嶺 盛貞	平成 14 年 4 月 1 日～平成 17 年 1 月 25 日	嘉手納町議会議長
二 代	伊礼 政吉	平成 17 年 2 月 28 日～平成 21 年 1 月 25 日	嘉手納町議会議長
三 代	田崎 博美	平成 21 年 2 月 24 日～平成 22 年 11 月 1 日	嘉手納町議会議長
四 代	新垣 修幸	平成 22 年 11 月 1 日～平成 25 年 2 月 26 日	読谷村議会議長
五 代	德里 直樹	平成 25 年 2 月 26 日～平成 26 年 11 月 6 日	嘉手納町議会議長
六 代	伊波 篤	平成 26 年 11 月 6 日～平成 29 年 2 月 24 日	読谷村議会議長
七 代	德里 直樹	平成 29 年 2 月 24 日～平成 30 年 10 月 30 日	嘉手納町議会議長
八 代	伊波 篤	平成 30 年 10 月 30 日～令和 3 年 2 月 25 日	読谷村議会議長
九 代	仲村渠 兼栄	令和 3 年 2 月 25 日～令和 4 年 10 月 31 日	嘉手納町議会議長
十 代	伊波 篤	令和 4 年 10 月 31 日～令和 7 年 2 月 25 日	読谷村議会議長
十一代	石嶺 邦雄	令和 7 年 2 月 26 日～現在に至る	嘉手納町議会議長

## 歴代代表監査委員・議選監査委員

(令和 7 年 3 月 31 日現在)

#### 《代表監査委員》

歴 代	氏 名	在任期間	備 考
初 代	喜友名 行雄	平成 14 年 4 月 1 日～平成 16 年 10 月 31 日	読谷村
二 代	比嘉 佑邦	平成 16 年 11 月 1 日～平成 24 年 10 月 31 日	読谷村
三 代	比嘉 進	平成 24 年 11 月 1 日～令和 6 年 10 月 31 日	読谷村
四 代	屋比久 昭	令和 6 年 11 月 1 日～現在に至る	嘉手納町

#### 《議選監査委員》

歴 代	氏 名	在任期間	備 考
初 代	知念 隆	平成 14 年 4 月 1 日～平成 17 年 1 月 25 日	嘉手納町議会議員
二 代	洲鎌 長榮	平成 17 年 3 月 1 日～平成 22 年 9 月 27 日	北谷町議会議員
三 代	仲地 泰夫	平成 22 年 11 月 1 日～平成 26 年 9 月 27 日	北谷町議会議員
四 代	友利 勉	平成 26 年 11 月 7 日～平成 30 年 10 月 30 日	北谷町議会議員
五 代	渡久地 政志	平成 30 年 10 月 30 日～令和 3 年 8 月 31 日	北谷町議会議員
六 代	高安 克成	令和 3 年 10 月 31 日～令和 4 年 9 月 27 日	北谷町議会議員
七 代	宮里 廣	令和 4 年 10 月 31 日～現在に至る	北谷町議会議員

# 歴代消防管理職

(令和 7 年 3 月 31 日現在)

## 《消防長》

歴 代	氏 名	在職期間	在職年数	備 考
初 代	新城 真栄	平成 14 年 4 月 1 日～平成 15 年 3 月 31 日	1 年 0 月	
二 代	喜世川 淳	平成 15 年 4 月 1 日～平成 21 年 3 月 31 日	6 年 0 月	
三 代	津嘉山 広	平成 21 年 4 月 1 日～平成 28 年 3 月 31 日	7 年 0 月	
四 代	平田 浩一	平成 28 年 4 月 1 日～平成 30 年 3 月 31 日	2 年 0 月	
五 代	金城 俊昭	平成 30 年 4 月 1 日～令和 2 年 3 月 31 日	2 年 0 月	
六 代	照屋 圭一	令和 2 年 4 月 1 日～令和 7 年 3 月 31 日	5 年 0 月	

## 《次長》

歴 代	氏 名	在職期間	在職年数	備 考
初 代	照屋 英雄	平成 14 年 4 月 1 日～平成 17 年 3 月 31 日	3 年 0 月	本署長兼務
二 代	津嘉山 広	平成 19 年 4 月 1 日～平成 21 年 3 月 31 日	2 年 0 月	総務課長兼務
三 代	伊波 興治	平成 21 年 4 月 1 日～平成 23 年 3 月 31 日	2 年 0 月	総務課長兼務
四 代	平田 浩一	平成 23 年 4 月 1 日～平成 28 年 3 月 31 日	5 年 0 月	総務課長兼務
五 代	金城 俊昭	平成 28 年 4 月 1 日～平成 30 年 3 月 31 日	2 年 0 月	総務課長兼務
六 代	照屋 圭一	平成 30 年 4 月 1 日～令和 2 年 3 月 31 日	2 年 0 月	平成 30 年度 本署長兼務
七 代	伊波 信幸	令和 2 年 4 月 1 日～令和 5 年 3 月 31 日	3 年 0 月	令和 2 年度 本署長兼務
八 代	古見 哲也	令和 5 年 4 月 1 日～現在に至る		

## 《本署長》

歴 代	氏 名	在職期間	在職年数	備 考
初 代	喜世川 淳	平成 14 年 4 月 1 日～平成 15 年 3 月 31 日	1 年 0 月	嘉手納署長兼務
二 代	照屋 英雄	平成 15 年 4 月 1 日～平成 17 年 3 月 31 日	2 年 0 月	
三 代	知花 昌徳	平成 17 年 4 月 1 日～平成 19 年 3 月 31 日	2 年 0 月	警防課長兼務
四 代	伊波 興治	平成 20 年 4 月 1 日～平成 21 年 3 月 31 日	1 年 0 月	警防課長兼務
五 代	天久 武俊	平成 25 年 4 月 1 日～平成 27 年 3 月 31 日	2 年 0 月	警防課長兼務
六 代	金城 俊昭	平成 27 年 4 月 1 日～平成 28 年 3 月 31 日	1 年 0 月	指令課長兼務
七 代	照屋 圭一	平成 28 年 4 月 1 日～平成 31 年 3 月 31 日	3 年 0 月	平成 28 年度より 警防課長兼務 平成 30 年度より 次長兼務
八 代	伊波 信幸	平成 31 年 4 月 1 日～令和 3 年 3 月 31 日	2 年 0 月	令和元年度 嘉手納署長兼務
九 代	仲宗根 努	令和 3 年 4 月 1 日～令和 5 年 3 月 31 日	2 年 0 月	令和 3 年度 嘉手納署長兼務 令和 4 年度 警防課長兼務
十 代	當山 亮	令和 5 年 4 月 1 日～現在に至る		令和 5 年度より 嘉手納署長兼務

《総務課長》

歴 代	氏 名	在職期間	在職年数	備 考
初 代	平田 浩一	平成 14 年 4 月 1 日～平成 16 年 3 月 31 日	2 年 0 月	
二 代	伊波 興治	平成 16 年 4 月 1 日～平成 17 年 3 月 31 日	1 年 0 月	
三 代	大城 薫	平成 17 年 4 月 1 日～平成 17 年 10 月 31 日	0 年 7 月	
四 代	津嘉山 広	平成 17 年 11 月 1 日～平成 21 年 3 月 31 日	3 年 5 月	
五 代	伊波 興治	平成 21 年 4 月 1 日～平成 23 年 3 月 31 日	2 年 0 月	
六 代	新垣 善則	平成 23 年 4 月 1 日～平成 25 年 3 月 31 日	2 年 0 月	
七 代	平田 浩一	平成 25 年 4 月 1 日～平成 28 年 3 月 31 日	3 年 0 月	
八 代	金城 俊昭	平成 28 年 4 月 1 日～平成 29 年 3 月 31 日	1 年 0 月	
九 代	仲宗根 努	平成 29 年 4 月 1 日～令和 2 年 3 月 31 日	3 年 0 月	
十 代	池原 盛喜	令和 2 年 4 月 1 日～令和 6 年 3 月 31 日	4 年 0 月	
十一代	山内 嘉哉	令和 6 年 4 月 1 日～令和 7 年 3 月 31 日	1 年 0 月	

《予防課長》

歴 代	氏 名	在職期間	在職年数	備 考
初 代	伊波 興治	平成 14 年 4 月 1 日～平成 16 年 3 月 31 日	2 年 0 月	
二 代	比嘉 進孝	平成 16 年 4 月 1 日～平成 17 年 10 月 31 日	1 年 7 月	
三 代	古堅 正彦	平成 17 年 11 月 1 日～平成 26 年 3 月 31 日	8 年 5 月	
四 代	知花 賢伊	平成 26 年 4 月 1 日～平成 28 年 3 月 31 日	2 年 0 月	
五 代	安和 守夫	平成 28 年 4 月 1 日～平成 31 年 3 月 31 日	3 年 0 月	
六 代	瑞慶覧 浩	平成 31 年 4 月 1 日～令和 4 年 3 月 31 日	3 年 0 月	
七 代	比嘉 秀樹	令和 4 年 4 月 1 日～令和 5 年 3 月 31 日	1 年 0 月	
八 代	屋良 利章	令和 5 年 4 月 1 日～現在に至る		

《警防課長》

歴 代	氏 名	在職期間	在職年数	備 考
初 代	知花 昌徳	平成 14 年 4 月 1 日～平成 19 年 3 月 31 日	5 年 0 月	
二 代	伊波 興治	平成 19 年 4 月 1 日～平成 21 年 3 月 31 日	2 年 0 月	
三 代	平田 浩一	平成 21 年 4 月 1 日～平成 25 年 3 月 31 日	4 年 0 月	平成 23 年度より次長兼務
四 代	天久 武俊	平成 25 年 4 月 1 日～平成 27 年 3 月 31 日	2 年 0 月	
五 代	照屋 圭一	平成 27 年 4 月 1 日～平成 30 年 3 月 31 日	2 年 0 月	平成 28 年度より本署長兼務
六 代	當山 亮	平成 30 年 4 月 1 日～令和 4 年 3 月 31 日	4 年 0 月	
七 代	仲宗根 努	令和 4 年 4 月 1 日～令和 5 年 3 月 31 日	1 年 0 月	令和 4 年度本署長兼務
八 代	瑞慶覧 保	令和 5 年 4 月 1 日～令和 7 年 3 月 31 日	2 年 0 月	

《指令課長》

歴 代	氏 名	在職期間	在職年数	備 考
初 代	大城 薫	平成 15 年 4 月 1 日～平成 17 年 3 月 31 日	2 年 0 月	
二 代	金城 全徳	平成 17 年 4 月 1 日～平成 18 年 3 月 31 日	1 年 0 月	

三 代	新垣 善則	平成 18 年 4 月 1 日～平成 23 年 3 月 31 日	5 年 0 月	
四 代	金城 俊昭	平成 23 年 4 月 1 日～平成 28 年 3 月 31 日	5 年 0 月	廃課

《嘉手納消防署長》

歴 代	氏 名	在職期間	在職年数	備 考
初 代	喜世川 淳	平成 14 年 4 月 1 日～平成 15 年 3 月 31 日	1 年 0 月	
二 代	津嘉山 広	平成 15 年 4 月 1 日～平成 16 年 3 月 31 日	1 年 0 月	
三 代	平田 浩一	平成 16 年 4 月 1 日～平成 17 年 3 月 31 日	1 年 0 月	
四 代	伊波 興治	平成 17 年 4 月 1 日～平成 19 年 3 月 31 日	2 年 0 月	
五 代	平田 浩一	平成 19 年 4 月 1 日～平成 21 年 3 月 31 日	2 年 0 月	
六 代	天久 武俊	平成 21 年 4 月 1 日～平成 23 年 3 月 31 日	2 年 0 月	
七 代	知念 正秀	平成 23 年 4 月 1 日～平成 25 年 3 月 31 日	2 年 0 月	
八 代	沢岬 寛	平成 25 年 4 月 1 日～平成 28 年 3 月 31 日	3 年 0 月	
九 代	古見 哲也	平成 29 年 4 月 1 日～平成 31 年 3 月 31 日	2 年 0 月	
十 代	伊波 信幸	平成 31 年 4 月 1 日～令和 2 年 3 月 31 日	3 年 0 月	
十一代	仲宗根 努	令和 2 年 4 月 1 日～令和 4 年 3 月 31 日	2 年 0 月	令和 3 年より 本署長兼務
十二代	當山 亮	令和 4 年 4 月 1 日～令和 7 年 3 月 31 日	3 年 0 月	令和 5 年度より 本署長兼務

《北谷消防署長》

歴 代	氏 名	在職期間	在職年数	備 考
初 代	津嘉山 広	平成 14 年 4 月 1 日～平成 15 年 3 月 31 日	1 年 0 月	
二 代	金城 全徳	平成 15 年 4 月 1 日～平成 17 年 3 月 31 日	2 年 0 月	
三 代	平田 浩一	平成 17 年 4 月 1 日～平成 19 年 3 月 31 日	2 年 0 月	
四 代	天久 武俊	平成 19 年 4 月 1 日～平成 21 年 3 月 31 日	2 年 0 月	
五 代	金城 俊昭	平成 21 年 4 月 1 日～平成 23 年 3 月 31 日	2 年 0 月	
六 代	與儀 富雄	平成 23 年 4 月 1 日～平成 27 年 3 月 31 日	4 年 0 月	
七 代	仲村 俊正	平成 27 年 4 月 1 日～平成 30 年 3 月 31 日	3 年 0 月	
八 代	崎原 盛克	平成 30 年 4 月 1 日～平成 31 年 3 月 31 日	1 年 0 月	
九 代	瑞慶覧 保	平成 31 年 4 月 1 日～令和 5 年 3 月 31 日	4 年 0 月	
十 代	比嘉 秀樹	令和 5 年 4 月 1 日～令和 6 年 3 月 31 日	1 年 0 月	
十一代	新城 裕聡	令和 6 年 4 月 1 日～令和 7 年 3 月 31 日	1 年 0 月	

《読谷消防署長》

歴 代	氏 名	在職期間	在職年数	備 考
初 代	比嘉 進孝	平成 14 年 4 月 1 日～平成 16 年 3 月 31 日	2 年 0 月	
二 代	津嘉山 広	平成 16 年 4 月 1 日～平成 17 年 10 月 31 日	1 年 7 月	
三 代	比嘉 進孝	平成 17 年 11 月 1 日～平成 18 年 3 月 31 日	0 年 5 月	
四 代	金城 全徳	平成 18 年 4 月 1 日～平成 20 年 3 月 31 日	2 年 0 月	
五 代	知念 正秀	平成 20 年 4 月 1 日～平成 23 年 3 月 31 日	3 年 0 月	
六 代	天久 武俊	平成 23 年 4 月 1 日～平成 25 年 3 月 31 日	2 年 0 月	

七 代	古堅 敏光	平成 25 年 4 月 1 日～平成 27 年 3 月 31 日	2 年 0 月	
八 代	古見 哲也	平成 27 年 4 月 1 日～平成 29 年 3 月 31 日	2 年 0 月	
九 代	比嘉 秀樹	平成 29 年 4 月 1 日～令和 4 年 3 月 31 日	5 年 0 月	
十 代	瑞慶覧 浩	令和 4 年 4 月 1 日～令和 4 年 8 月 31 日	0 年 5 月	
十一代	新城 裕聡	令和 4 年 9 月 1 日～令和 6 年 3 月 31 日	1 年 7 月	
十二代	比嘉 秀樹	令和 6 年 4 月 1 日～現在に至る		

《沖縄県消防指令センター長》

歴 代	氏 名	在職期間	在職年数	備 考
初 代	伊波 信幸	平成 28 年 4 月 1 日～平成 31 年 3 月 31 日	3 年 0 月	
二 代	古見 哲也	平成 31 年 4 月 1 日～令和 5 年 3 月 31 日	4 年 0 月	
三 代	仲宗根 努	令和 5 年 4 月 1 日～現在に至る		

# 職 員 定 数 及 び 実 数

(令和7年3月31日現在)

		消防監	消防司令長	消防司令	消防司令補	消防士長	消防副士長	消防士	計
定数		1	3	8	36	65			113
実数	男	1	3	7	35	47	12	5	110
	女			1	1	1			3

## 職 員 の 配 置 状 況

※ ( ) 内は兼務

(令和7年3月31日現在)

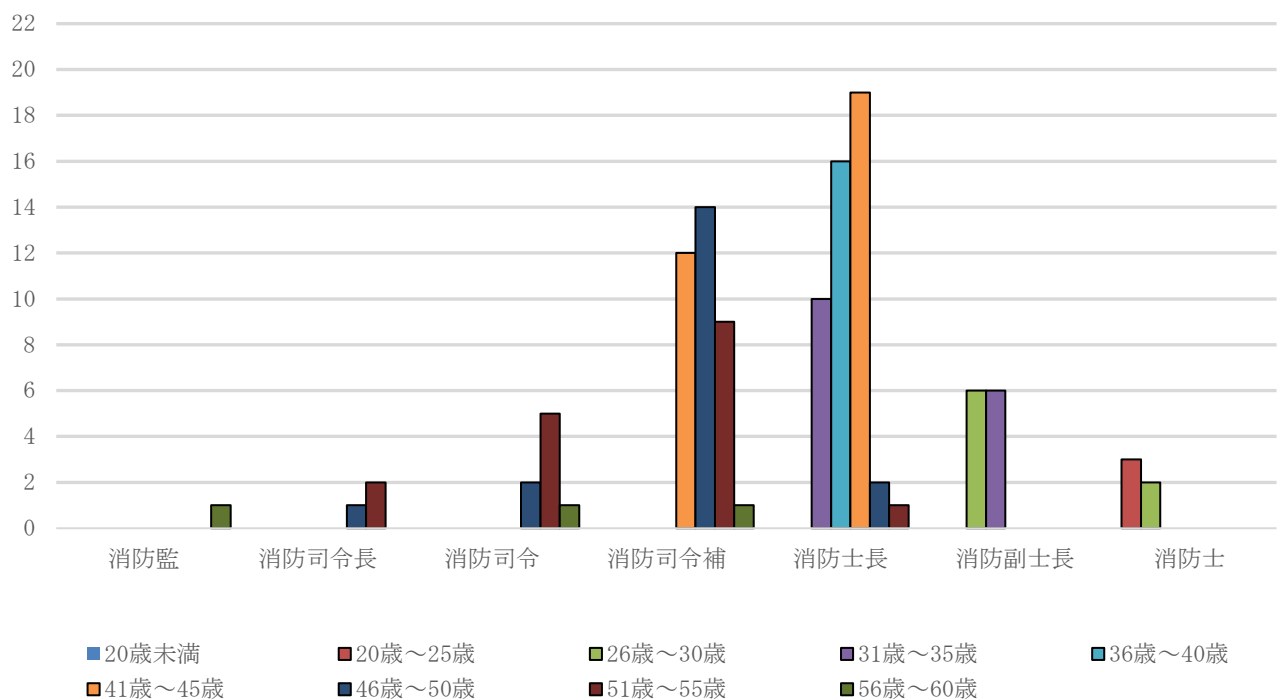
		消防監	消防司令長	消防司令	消防司令補	消防士長	消防副士長	消防士	計
消 防 本 部	消防長	1							1
	次 長		1						1
	本署長		1						1
	総務課	課長		1					1
		課長補佐		1					1
		係長			2				2
		係				1			1
	予防課	課長		1					1
		係長			3				3
		係			2	1			3
	警防課	課長		1					1
		係長			2				2
		係				2			2
	事務局 (併任)	課長							
		係長			2				2
		係				2			2
	センター 県指令	センター長	1						1
		係長			1				1
		係				1			1
	小 計	1	3	4	12	7			27
消 防 署	嘉手納	署長	(1)						
		副署長			1				1
		係長			2(1)				2
		係			5	17	7	3	32
	北谷	署長		1					1
		副署長		1					1
		係長		(1)	2				2
		係			6	12	3	1	22
	読谷	署長		1					1
		副署長		1					1
		係長		(1)	2				2
		係			6	12	2	1	21
	小 計			4	24	41	12	5	86
合 計		1	3	8	36	48	12	5	113

## 職員の階級別年齢

(令和7年3月31日現在)

	消防監	消防司令長	消防司令	消防司令補	消防士長	消防副士長	消防士	計
職員数	1	3	8	36	48	12	5	113
平均年齢	60.0	53.0	54.0	48.0	40.0	30.0	24.0	
20歳未満								
20歳～25歳							3	3
26歳～30歳						6	2	8
31歳～35歳					10	6		16
36歳～40歳					16			16
41歳～45歳				12	19			31
46歳～50歳		1	2	14	2			19
51歳～55歳		2	5	9	1			17
56歳～60歳	1		1	1				3

## 職員の階級別年齢（グラフ）

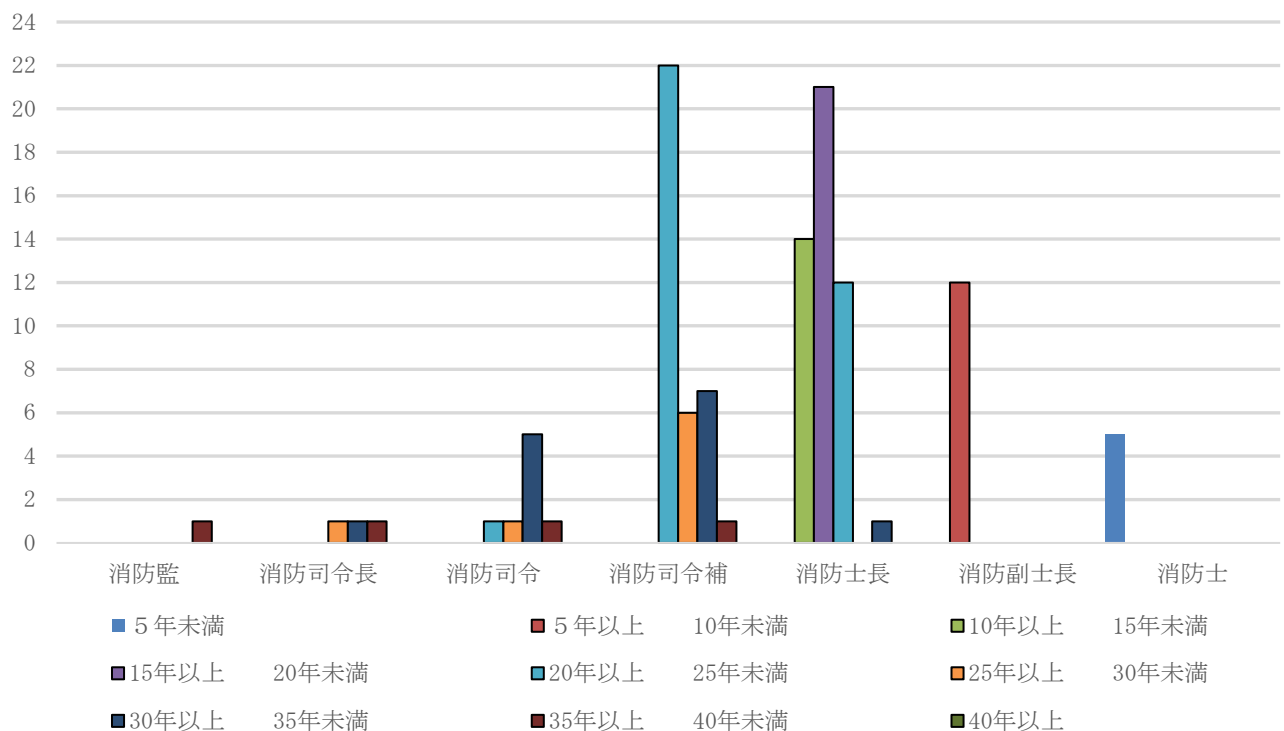


## 職員の勤続年数

(令和7年3月31日現在)

	消防監	消防司令長	消防司令	消防司令補	消防士長	消防副士長	消防士	計
5年未満							5	5
5年以上 10年未満						12		12
10年以上 15年未満					14			14
15年以上 20年未満					21			21
20年以上 25年未満			1	22	12			35
25年以上 30年未満		1	1	6				8
30年以上 35年未満		1	5	7	1			14
35年以上 40年未満	1	1	1	1				4
40年以上								
計	1	3	8	36	48	12	5	113

## 職員の勤続年数（グラフ）



# 職 員 の 特 殊 技 能

(令和7年3月31日現在)

階 級 資 格			消防監	消防司令長	消防司令	消防司令補	消防士長	消防副士長	消防士	計
自動車運転免許	普通	第一種	1	3	8	36	48	12	5	113
		第二種			1	4				5
	大型	第一種	1	3	8	36	48	12	3	111
		第二種			1					1
	大特	第一種		1		1				2
		第二種								
	けん引免許			1	4	16	19			40
	自動二輪免許			1	5	16	24	3		49
移 動 式 ク レ ーン			1	3	7	31	22			64
玉 掛 け 免 許			1	3	7	31	22			64
救 急 救 命 士			1	3	5	12	21	7	2	51
小 型 船 舶 免 許				1	7	27	46	12	5	98
潜 水 士 免 許			1	3	8	30	48	11	2	103
特 殊 無 線 技 士			1	3	8	36	48	12	5	113
危 険 物 取 扱 免 状						8	17	10	4	39
ガ ス 溶 接 技 能 者					2	2	2			6
衛 生 管 理 者				1	2	4				7
安 全 衛 生 推 進 者			1	1	2	6				10
消 防 設 備 士							5			5
予防技術資格者（予防査察）					3	15	15			33
予防技術資格者（消防用設備等）					2	4	4			10
予防技術資格者（危険物）					2	6	3			11
特定化学物質作業主任						3				3
酸素欠乏・硫化水素危険 作 業 主 任 者				2	5	20	10			37

# 職 員 の 教 養 状 況

(令和7年3月31日現在)

研修等		年度	14～30	令和元 (31)	2	3	4	5	6	合 計
消 防 大 学 校	幹部科		9			1				10
	上級幹部科		1							1
	消防団長科									
	警防科		2							2
	救助科		2	1				1		4
	予防科		2				1			3
	危険物科		1							1
	高度救助・特別高度救助コース		5				1			6
	違反是正特別講習		1							1
	女性活躍推進コース					1				1
	小 計		23	1		2	2	1		29
救急救命士研修			9		1	1			1	12
指導救命士養成研修			2	1			1	1		5
沖 縄 県 消 防 学 校	初任科		77	4				3	2	86
	警防科		21	1						22
	特殊災害科		18			2				20
	予防査察科		24	4	3	4	1	1		37
	危険物科		15			2		2		19
	火災調査科		19	3			1		1	24
	救急科		54	2				2	1	59
	救助科		30	3		1		2	1	37
	初級幹部科		20	3						23
	中級幹部科		23			2				25
	上級幹部科		11							11
	水難救助研修		26	2						28
	警防指揮技術研修		12							12
	ポンプ操法指導員研修		27	2		2				31
	防火管理者指導員研修		16	2				2		20
	新任救急隊員（救命士）研修		6	1		2	2		1	12
	救急救命士処置拡大研修		22	4		1				27
	小 計		421	31	3	16	4	12	6	493
移動式クレーン・玉掛			28	2	3	3	1	2	1	40
九州地区警防実務研修会			8							8
九州地区予防実務研修会			1					1		2
市町村アカデミー法令実務能力（基礎）			6	2		1	1	1	1	12
市町村アカデミー法令実務能力（応用）			2							2
沖 縄 県 市 町 村 研 修	新採用職員研修		36	2					3	41
	一般職員第1部研修		13				1			14
	一般職員第2部研修		24				2			26
	一般職員第3部研修		6	1			1			8
	監督者第1部研修		28	1						29
	監督者第2部研修		2	2				2		6
	法制執務研修		21	2			2	1		26
	政策法務研修		8	2			1	1		12
	行政法講座		12	2					1	15
	小 計		150	12			7	4	4	177
合 計			650	49	7	23	16	22	13	780

## 令和6年度一般会計（消防）当初予算の概要

### （１）歳 入

（単位：千円）

区 分 科 目	令和6年度		令和5年度		比較増減額	増減率 (%)
	予算額	構成比	予算額	構成比		
1. 分担金及び負担金	1,327,476	80.27	1,294,406	90.92	33,070	0.03
2. 使用料及び手数料	372	0.02	367	0.03	5	0.01
3. 国庫支出金	99,070	5.99	33,512	2.35	65,558	0.00
4. 県支出金	1	0.00	1	0.00	0	0.00
5. 財産収入	121	0.01	1	0.00	120	120.00
7. 繰入金	83,008	5.02	46,710	3.28	36,298	0.78
8. 繰越金	4,000	0.24	4,000	0.28	0	0.00
9. 諸収入	8,416	0.51	8,614	0.61	△198	△0.02
10. 組合債	131,400	7.95	36,000	2.53	95,400	0.00
歳入合計	1,653,864	100	1,423,611	100	230,253	16.17

### （２）歳 出

（単位：千円）

区 分 科 目	令和5年度		令和4年度		比較増減額	増減率
	予算額	構成比	予算額	構成比		
9. 消防費	1,489,564	92.17	1,265,723	91.04	223,841	0.18
12. 公債費	116,487	7.21	116,523	8.38	△36	△0.00
13. 基金積立金	2	0.00	2	0.00	0	0.00
14. 予備費	10,000	0.62	8,000	0.58	2,000	0.25
歳出合計	1,616,053	100	1,390,248	100	225,805	0.16

※歳入と歳出の予算額が異なるのは、事務局の経費負担の予算額が表れないためである。

### （３）構成町村別分担金及び負担金

（単位：千円）

		嘉手納町	北谷町	読谷村	計
一般負担金	金 額	274,985	447,296	583,373	1,305,654
	負担率	21.06	34.26	44.68	100
特別負担金	金 額	17,742	17,742	17,742	53,226
	負担率	33.33	33.33	33.33	100
特別負担金	金 額	3,181	5,536	7,153	15,870
	負担率	20.04	34.88	45.07	100

# 令和6年度一般会計（消防）決算額

（単位：千円）

科目名	本年度	前年度	比 較	本年度の財源内訳				節	
				特定財源			一般財源	区 分	金 額
				国 庫 支出金	地方債	その他			
1 常 備 消 防 費	1,239,071	1,107,721	131,350		111,900	10,084	1,117,087	1. 報 酬	4,392
								2. 給 料	424,374
								3. 職 員 手 当	424,125
								4. 共 済 費	165,675
								7. 報 償 費	
								8. 旅 費	2,723
								9. 交 際 費	
								10. 需 用 費	54,030
								11. 役 務 費	7,063
								12. 委 託 料	10,579
								13. 使用料及び 賃 借 料	1,031
								14. 工事請負費	
								15. 原 材 料 費	89
								16. 公 有 財 産 購 入 費	
								17. 備品購入費	9,160
								18. 負担金補助 及び交付金	135,167
								21. 補償補填及 び 賠 償 金	
								22. 償還金利子 及び割引料	
								24. 積 立 金	
								26. 公 課 費	663
								27. 繰 出 金	
2 非 常 備 消 防 費	11,649	10,597	1,052				11,649	1. 報 酬	4,810
								8. 旅 費	1,168
								10. 需 用 費	1,975
								11. 役 務 費	403
								13. 使用料及び 賃 借 料	19
								17. 備品購入費	37
								18. 負担金補助 及び交付金	3,190
								26. 公 課 費	48

科目名	本年度	前年度	比 較	本年度の財源内訳				節	
				特定財源			一般財源	区 分	金 額
				国 庫 支出金	地方債	その他			
3 消 防 施 設 費	280,802	54,689	226,113	104,454	36,000		140,348	1. 報 酬	
								3. 職 員 手 当	
								4. 共 済 費	
								8. 旅 費	61
								9. 需 用 費	2,146
								10. 役 務 費	1,007
								11. 委 託 料	3,751
								12. 使用料及び 賃 借 料	
								14. 工事請負費	155,190
								15. 原材料費	
								16. 公 有 財 産 購 入 費	
								17. 備品購入費	118,499
								18. 負担金補助 及び交付金	
								21. 補償補填及 び 賠 償 金	
								22. 償還金利子 及び割引料	
								24. 積 立 金	
								26. 公 課 費	148
4 水 防 費								8. 報 償 費	
								14. 使用料及び 賃 借 料	
9 款 計	1,531,522	1,173,006	358,516	104,454	147,900	10,084	1,269,084		1,531,523
1 公 債 費	117,201	116,521	680				117,201	23. 償還金利子 及び割引料	117,201
1 2 款 計	117,201	116,521	680				117,201		117,201

科目名	本年度	前年度	比 較	本年度の財源内訳				節	
				特定財源			一般財源	区 分	金 額
				国 庫 支出金	地方債	その他			
1 消防財政調整基金	24,908	24,292	616				24,908	1. 積立金	24,908
2 消防施設整備基金	30,000	40,000	△10,000				30,000	1. 積立金	30,000
1 3 款計	54,908	64,292	△9,384				54,908		54,908
1 4 予備費									
1 4 款計									
合計	1,703,631	1,353,819	349,812	104,454	147,900	10,084	1,441,193		1,703,632

※決算データを四捨五入して作成したため表中の縦計が一致しない場合がある。

## 構成町村歳出決算の決算額及び消防費

(単位：千円)

年 度		一 般 会 計 決 算 額	消 防 費 決 算 額	比 率 (%)
令和6年度	嘉手納町	16,204,729	298,746	1.8%
	北谷町	20,550,290	479,082	2.3%
	読谷村	20,994,502	616,197	2.9%
	計	57,749,521	1,394,025	2.4%

## 人口・世帯当たり消防費所要額及び消防職員

(令和7年3月31日現在)

区分 年度	消防費		消防職員一人当たり		算定の基礎	
	一人当たり	一世帯当たり	人 口	世帯数	人 口	世帯数
令和5年度	16,513 円	37,334 円	747 人	330 世帯	84,418 人	37,339 世帯

## 消防相互応援協定の状況

名 称	区 分	締 結 年 月 日	区 域 (締結先)
沖縄県消防相互応援協定		令和5年8月31日	県下全域
消防活動相互援助協約		平成16年5月27日	嘉手納空軍基地消防本部
トリイ基地相互援助協約		平成20年6月10日	トリイ基地消防本部
消防相互援助協約		平成21年1月20日	在日海兵隊基地バトラー消防本部
人道的立ち入りに係る協定		令和4年7月22日	嘉手納空軍基地

## 消防・救急応援協定活動状況

(令和6年中)

消防本部名	区 分	応 援 出 動 回 数	応 援 要 請 回 数
沖縄市消防本部		4	
宜野湾市消防本部		1	
浦添市消防本部			
うるま市消防本部			
中城北中城消防本部			
金武地区消防本部			
在沖米軍消防本部			
その他			
計		5	

## 相互協力に関する覚書等の状況

名 称	区 分	締 結 年 月 日	区 域 (締結先)
救助技術等に係る 相互協力に関する覚書		平成22年1月19日	第十一管区海上保安本部

## 予 防 関 係

- 年度別防火対象物の現況
- 中高層建物（4 階以上）の現況
- 月別構成町村別建築同意等事務処理状況
- 用途別防火管理者選任状況
- 危険物規制施設数
- 危険物施設の許可等事務処理状況
- 各種届出状況

# 年度別防火対象物の現況

(令和7年3月31日現在)

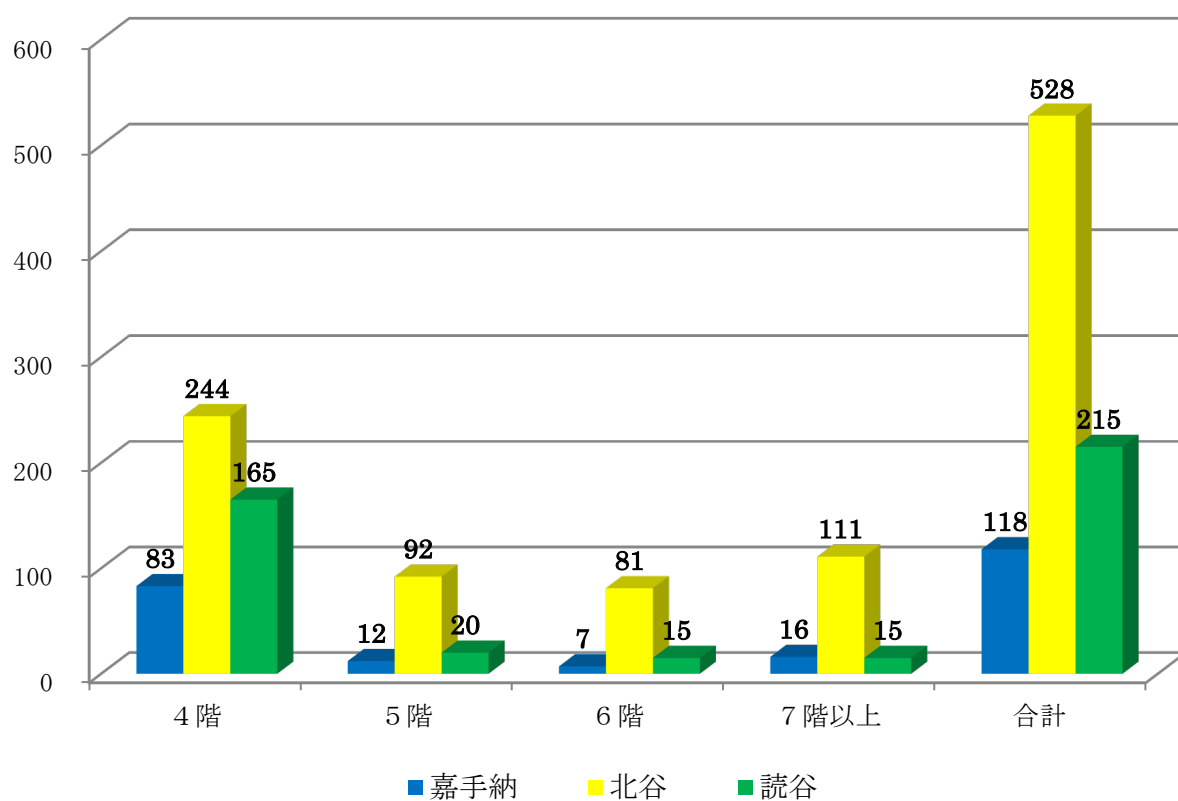
用途			年度	2 8 年	2 9 年	3 0 年	令和 元年	2 年	3 年	4 年	5 年	6 年
1	イ	劇場・映画館		14	14	14	10	9	9	8	8	8
	ロ	公会堂・集会場		55	55	55	45	46	48	50	50	51
2	イ	キャバレー・ナイトクラブ		4	4	3	1	1	1	1	1	1
	ロ	遊技場・ダンスホール		8	9	9	2	2	2	2	2	2
	ハ	性風俗特殊営業店舗										
	ニ	カラオケボックス		3	2	2	2	2	2	2	2	2
3	イ	待合・料理店										
	ロ	飲食店		72	73	75	49	48	49	48	46	46
4		百貨店・マーケット		150	154	154	105	110	111	110	112	116
5	イ	旅館・ホテル		52	77	106	123	133	150	154	156	167
	ロ	寄宿舍・共同住宅		973	1,012	1,030	969	1,014	1,050	1,083	1,075	1,115
6	イ	病院・診療所		30	31	32	28	28	30	29	28	28
	ロ	自力避難困難者入所福祉施設		34	35	36	35	33	35	32	30	33
	ハ	老人福祉施設、児童養護施設等		78	79	79	57	64	69	71	73	79
	ニ	幼稚園・盲学校		15	21	15	13	13	13	13	12	13
7		小・中・高等学校		32	32	32	66	70	72	78	79	80
8		図書館・博物館		2	2	2	2	2	2	2	2	2
9	イ	蒸気浴場・熱気浴場		1	1	1	1	1				
	ロ	公衆浴場				1	1	1	1	1	1	1
10		車両の停車場										
11		神社・寺院・教会		9	9	9	10	10	10	9	8	8
12	イ	工場・作業場		39	39	41	43	45	48	49	52	58
	ロ	映画・テレビスタジオ										
13	イ	自動車車庫・駐車場		7	7	7	9	9	9	9	9	10
	ロ	飛行機の格納庫										
14		倉庫		20	20	20	19	21	21	21	22	21
15		前各項に該当しない事業所		116	119	117	122	130	138	151	146	150
16	イ	特定防火対象物を含む複合対象物		255	261	278	292	311	328	355	367	384
	ロ	その他の複合対象物		53	56	57	77	85	92	96	101	107
計				2,022	2,112	2,175	2,081	2,188	2,290	2,374	2,382	2,482

# 中高層建物（４階以上）の現況

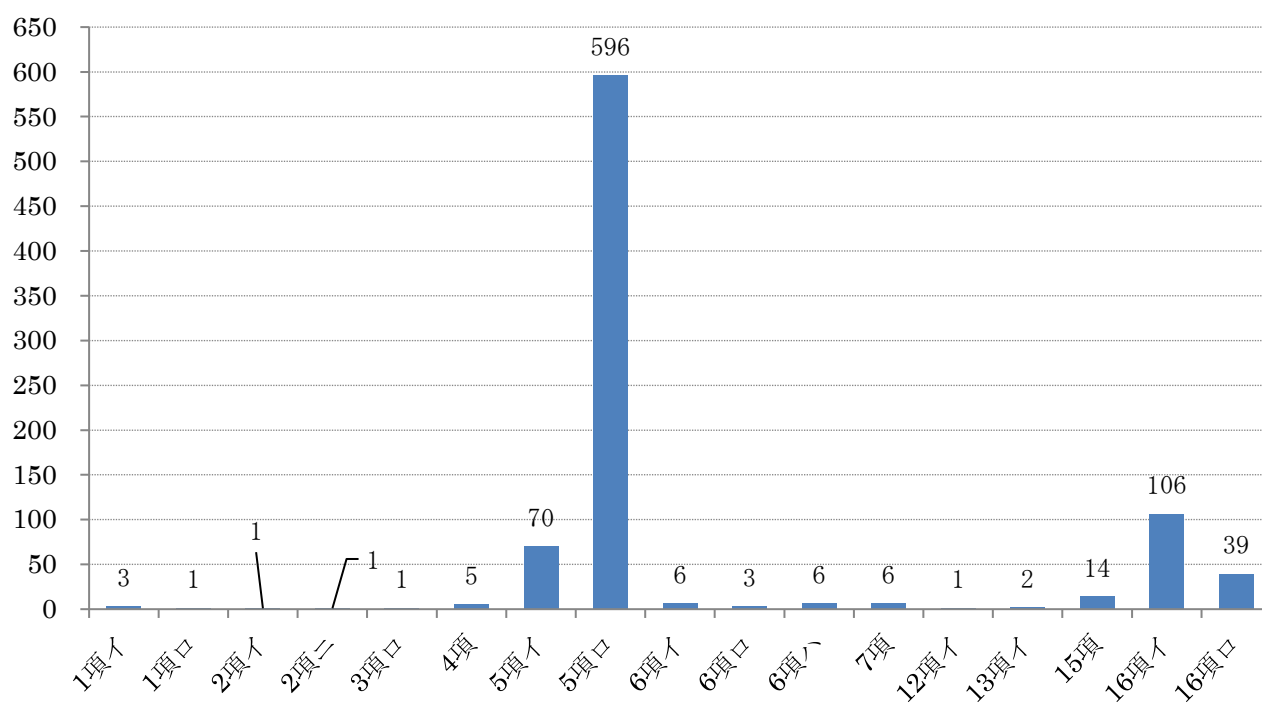
(令和7年3月31日現在)

区分 用途		４ 階				５ 階				６ 階				７ 階以上				合計
		嘉手納町	北谷町	読谷村	計	嘉手納町	北谷町	読谷村	計	嘉手納町	北谷町	読谷村	計	嘉手納町	北谷町	読谷村	計	
1	イ		1	1	2		1		1									3
	ロ	1			1													1
2	イ					1			1									1
	ロ																	
	ハ																	
	ニ			1	1													1
3	イ																	
	ロ			1	1													1
4			3	1	4		1		1									5
5	イ	1	8	8	17		18	3	21		13	2	15	2	13	2	17	70
	ロ	59	168	130	357	6	56	14	76	5	49	7	61	12	79	11	102	596
6	イ	1	1	2	4	1			1		1		1					6
	ロ		2	1	3													3
	ハ		5		5										1		1	6
	ニ																	
7		3		1	4		1		1		1		1					6
8																		
9	イ																	
	ロ																	
10																		
11																		
12	イ	1			1													1
	ロ																	
13	イ		1		1		1		1									2
	ロ																	
14																		
15		3	4		7	1	3		4	1		1	2	1			1	14
16	イ	11	33	14	58	3	8	2	13	1	11	5	17	1	16	1	18	106
	ロ	3	18	5	26		3	1	4		6		6		2	1	3	39
計		83	244	165	492	12	92	20	124	7	81	15	103	16	111	15	142	861

町村別中高層建物（４階以上）の現況(グラフ)



用途別中高層建物（4階以上）の現況(グラフ)

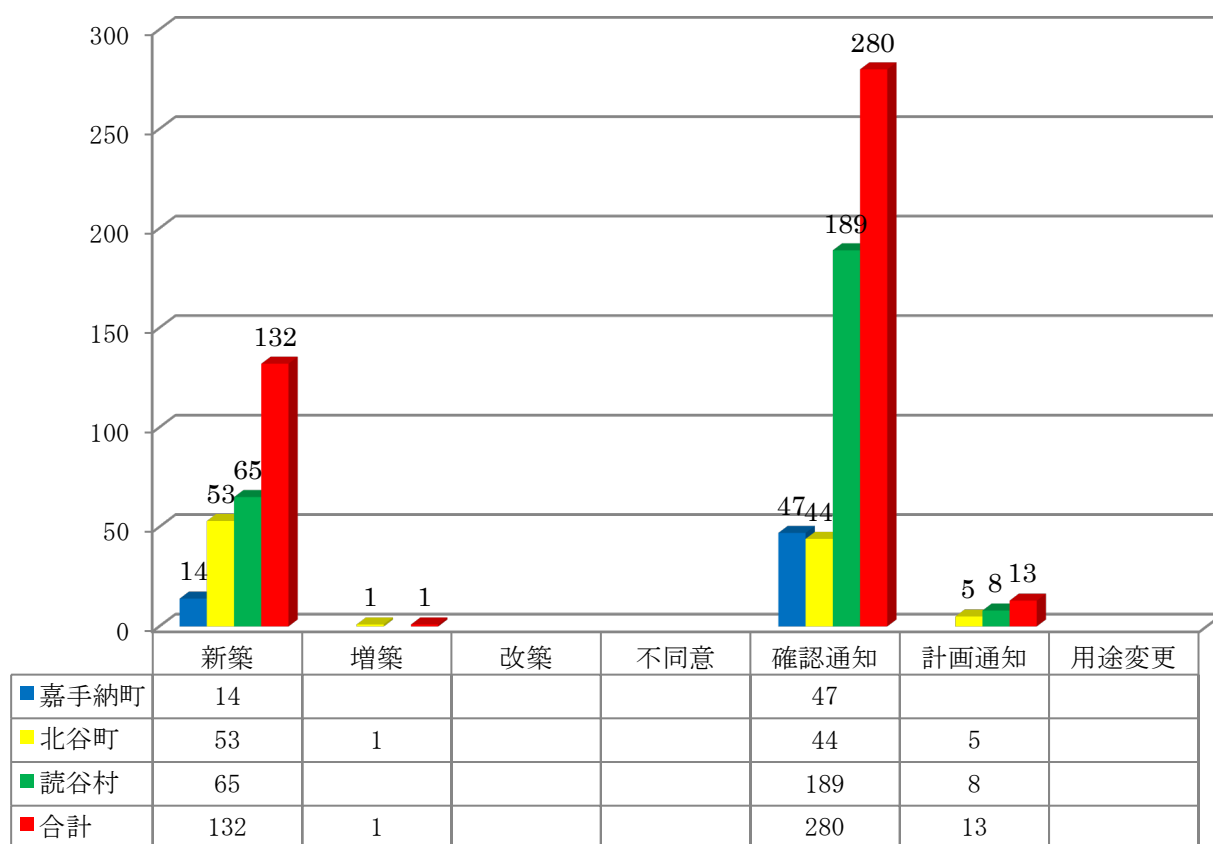


# 月別構成町村別建築同意等事務処理状況

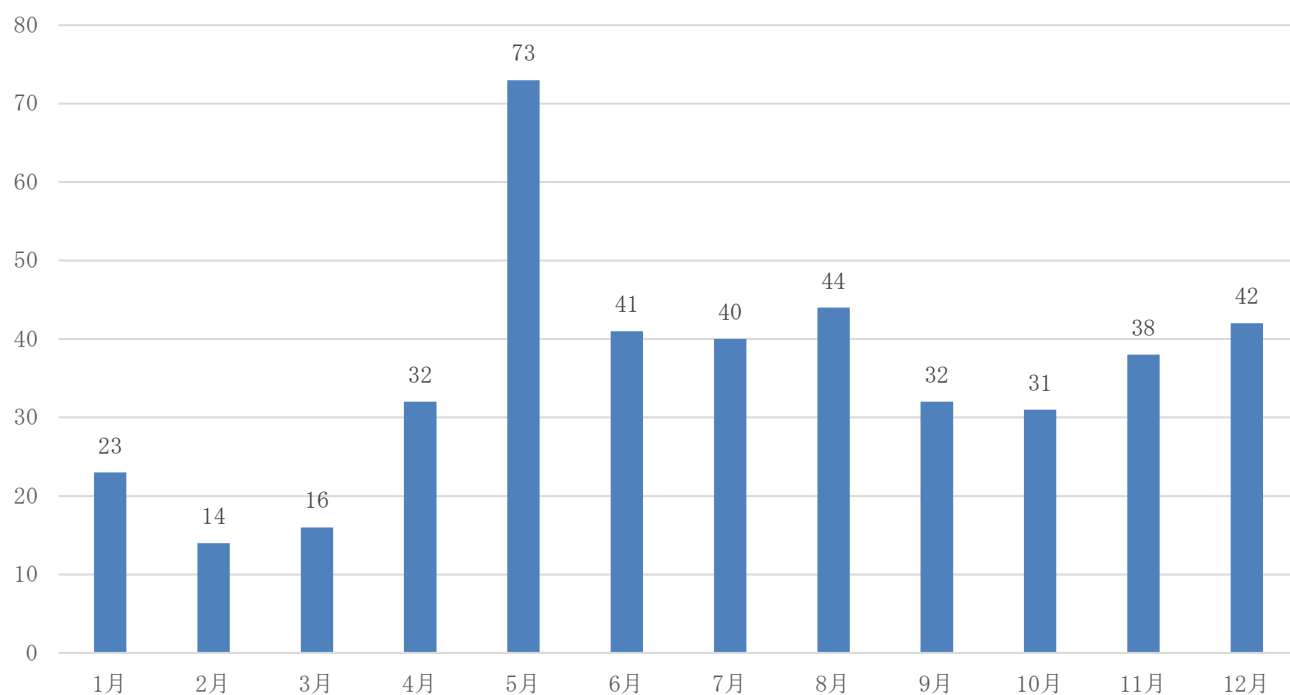
(令和6年中)

区分		月別	合計	1月	2月	3月	4月	5月	6月	7月	8月	9月	10月	11月	12月
嘉手納町	新築		14			2		2	2	1	2	1	3		1
	増築														
	改築														
	不同意														
	確認通知		47	3			4	4	3	7	4	2	3	11	6
	計画通知														
	用途変更														
	小計		61	3		2	4	6	5	8	6	3	6	11	7
北谷町	新築		53	4	5	3	3	4	7	4	5	3	4	4	7
	増築		1							1					
	改築														
	不同意														
	確認通知		44	2			9	3	6	6	2	4	6	4	2
	計画通知		5				1			4					
	用途変更														
	小計		103	6	5	3	13	7	13	15	7	7	10	8	9
読谷村	新築		65	1	8	5	6	4	4	3	9	4	8	8	5
	増築														
	改築														
	不同意														
	確認通知		189	13	1	4	5	56	19	12	22	18	7	11	21
	計画通知		8			2	4			2					
	用途変更														
	小計		262	14	9	11	15	60	23	17	31	22	15	19	26
合計	新築		132	5	13	10	9	10	13	8	16	8	15	12	13
	増築		1							1					
	改築														
	不同意														
	確認通知		280	18	1	4	18	63	28	25	28	24	16	26	29
	計画通知		13			2	5			6					
	用途変更														
	総合計		426	23	14	16	32	73	41	40	44	32	31	38	42

## 月別構成町村別建築同意等事務処理状況(グラフ)



## 月別建築同意当事務処理状況(グラフ)



# 用途別防火管理者選任状況

(令和7年3月31日現在)

用途			防火管理者を必要とする 防火対象物数			防火管理者を選任 している防火対象物			選任率 (%)		
			嘉手納町	北谷町	読谷村	嘉手納町	北谷町	読谷村	嘉手納町	北谷町	読谷村
1	イ	劇場・映画館	2	1		2			100%		
	ロ	公会堂・集会場	11	16	19	8	11	16	73%	69%	84%
2	イ	キャバレー・ナイトクラブ	1								
	ロ	遊技場・ダンスホール	1		1	1		1	100%		100%
	ハ	性風俗特殊営業店舗									
	ニ	カラオケボックス		1	1		1			100%	
3	イ	待合・料理店									
	ロ	飲食店	3	53	12	2	36	4	67%	68%	33%
4		百貨店・マーケット	6	43	17	4	34	11	67%	79%	65%
5	イ	旅館・ホテル	2	35	16	1	31	12	50%	89%	75%
	ロ	寄宿舍・共同住宅	18	213	85	9	33	13	50%	15%	15%
6	イ	病院・診療所	2	7	7	2	5	2	100%	71%	29%
	ロ	自力避難困難者入所施設	1	7	15	1	6	15	100%	86%	100%
	ハ	老人福祉施設・児童養護施設等	7	20	26	6	19	24	86%	95%	92%
	ニ	幼稚園・盲学校			1			1			100%
7		小・中・高等学校	2	6	4	2	5	4	100%	83%	100%
8		図書館・博物館			1			1			100%
9	イ	蒸気浴場・熱気浴場									
	ロ	公衆浴場									
10		車両の停車場									
11		神社・寺院・教会	1	3	4	1	1	2	100%	33%	50%
12	イ	工場・作業場	2	1	8			2			25%
	ロ	映画・テレビスタジオ									
13	イ	自動車車庫・駐車場									
	ロ	飛行機の格納庫									
14		倉庫									
15		前各号に該当しない 事業所	11	21	10	8	12	5	73%	57%	50%
16	イ	特定防火対象物を含む 複合対象物	19	151	78	5	41	33	26%	27%	42%
	ロ	その他の複合対象物	1	19	8		1	2		5%	25%
合計			90	597	313	52	236	148			

# 危険物規制施設数

(令和7年3月31日現在)

施設 \ 区分		嘉手納町	北谷町	読谷村	計
製造所					
貯蔵所	屋内貯蔵所			2	2
	屋外タンク貯蔵所		1	3	4
	屋内タンク貯蔵所	1		1	2
	地下タンク貯蔵所	2	11	6	19
	簡易タンク貯蔵所			1	1
	移動タンク貯蔵所			10	10
	屋外貯蔵所				
	小計	3	12	23	38
取扱所	給油取扱所	1	8	8	17
	第1種販売取扱所				
	第2種販売取扱所				
	移送取扱所				
	一般取扱所		7	8	15
	小計	1	15	16	32
合計		4	27	39	70

# 危険物施設の許可等事務処理状況

(令和7年3月31日現在)

（令和4年6月31日現在）

区分 施設		設置		変更		種類 数量変更届	予防規定認可	譲渡引渡届	廃止届	仮貯蔵仮取扱	合計
		許可	完成検査	許可	完成検査						
合計				6	6		3		2		17
製造所											
貯蔵所	屋内貯蔵所										
	屋外タンク貯蔵所										
	屋内タンク貯蔵所										
	地下タンク貯蔵所										
	簡易タンク貯蔵所										
	移動タンク貯蔵所								1		1
	屋外貯蔵所										
	小計								1		1
取扱所	給油取扱所			5	5		3		1		14
	第1種販売取扱所										
	第2種販売取扱所										
	移送取扱所										
	一般取扱所			1	1						2
	小計			6	6		3		1		16

# 各種届出状況

(令和6年中)

関係条文	届出種類	嘉手納町	北谷町	読谷村	合計件数
消防法第17条の14	消防用設備等着工届出	13	36	37	86
消防法第17条の3の2	消防用設備等設置届出	31	105	134	270
消防法第17条の3の3	消防用設備等点検結果報告届出	96	443	400	939
消防法施行規則第3条第10項	消防訓練届出	73	198	167	438
消防法施行規則第4条	防火管理者選任（解任）届出	21	77	46	144
消防法施行規則第3条	消防計画書届出	23	76	48	147
消防法第9条の2	液化石油ガス貯蔵取扱届出	3	9	21	33
条例第43条	防火対象物使用開始届出	14	59	72	145
条例第44条第1項9号	変電施設設置届出	1	2	4	7
条例第44条第1項10号	発電施設設置届出	3	1	4	8
条例第44条第1項11号	蓄電池施設設置届出	1		4	5
条例第44条第1項5号	ボイラー設置届出			4	4
条例第44条第1項7号	サウナ設備置届出	2		2	4
条例第44条第1項12号	ネオン管灯設置届出				
条例第44条第1項13号	水素ガスを充填する気球の届出				
条例第45条第1項1号	火災とまぎらわしい煙又は火災を発生するおそれのある行為	2	3	1	6
条例第45条第1項2号	煙火打上げ届出	1	12	6	19
条例第45条第1項3号	催物開催届出	1	11		12
条例第45条第1項5号	道路工事届出	20	21	22	63
条例第46条	指定可燃物貯蔵取扱届出				
条例第46条	少量危険物貯蔵取扱届出書	1	2	5	8
条例第46条	少量危険物貯蔵取扱廃止届出書	1	1	1	3
条例第47条	少量危険物タンク検査申出書				
合 計		307	1,056	978	2,341

## 警 防 関 係

- 火災概況
- 構成町村別火災出動件数
- 火災発生原因
- 月別火災発生件数
- 月別曜日別火災発生件数
- 時間別火災発生件数
- 月別事故種別救助活動件数と要救助者数
- 年別風水害出動件数
- 月別風水害出動件数

# 火 災 概 況

(令和6年中)

月別 区分		1 月	2 月	3 月	4 月	5 月	6 月	7 月	8 月	9 月	10 月	11 月	12 月	計
火災 種別	計	3		2	2	2	3	2	1		1	2	3	21
	建物	1		1	1	1	1	1	1		1	2	1	11
	林野			1									1	2
	車両	1				1	1							3
	その他	1			1		1	1					1	5
焼 損 棟 数	計	1		3	1	1	1	1	1		1	2	1	13
	全焼			1								1		2
	半焼					1			1				1	3
	部分焼	1					1					1		3
	ぼや			2	1			1			1			5
り 災 世 帯	計			3		2	1	1	3		1	2	1	14
	全損			1		1			1					3
	半損												1	1
	小損			2		1	1	1	2		1	2		10
り災人員				9		4	6	1	3		1	3	2	29
建物焼損 面積 m <sup>2</sup>		4		92		82	39		61			59	133	470
林野焼損 面積 m <sup>2</sup>													35	35
その他焼損 面積 m <sup>2</sup>														
死 者									1					1
負傷者		3		1		4						1		9
損害額 (千円)	計	462		14,094	864	7,296	1,591	1,539	10,998			1,809	17,251	55,904
	建物	371		14,094	858	7,241	1,529		10,998			1,809	17,251	54,151
	林野													
	車両	91				55	22							168
	その他				6		40	1,539						1,585

# 構成町村別火災出動件数

(令和6年中)

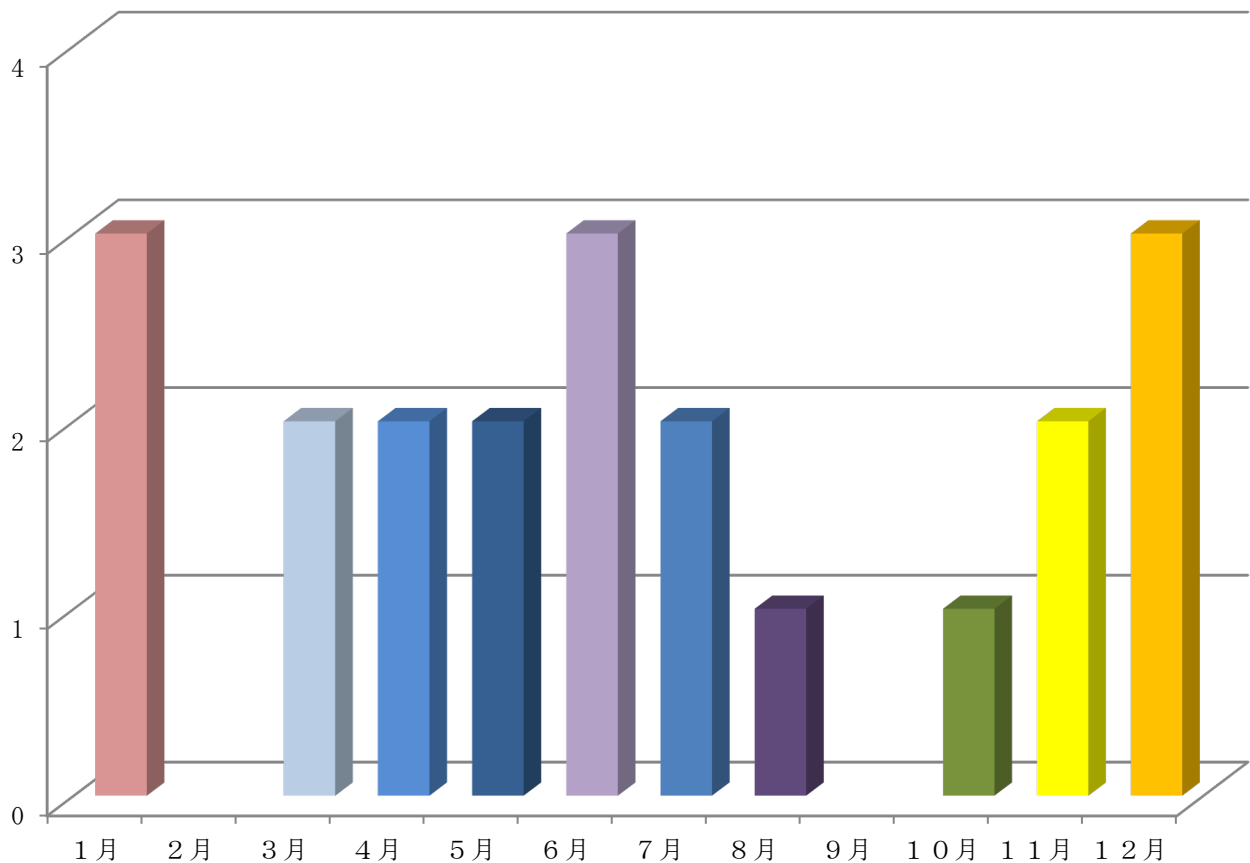
月別 町村別		1 月	2 月	3 月	4 月	5 月	6 月	7 月	8 月	9 月	10 月	11 月	12 月	合 計
合計	建 物	1		1	1	1	1	1	1		1	2	1	11
	林 野			1									1	2
	車 両	1				1	1							3
	その他	1			1		1	1					1	5
嘉手納町	建 物													
	林 野													
	車 両													
	その他													
北谷町	建 物								1		1			2
	林 野													
	車 両	1				1								2
	その他	1			1		1						1	4
読谷村	建 物	1		1	1	1	1	1				2	1	9
	林 野			1									1	2
	車 両						1							1
	その他							1						1

## 火 災 発 生 原 因

(令和6年中)

順位	区分	出 火 原 因	件 数
1		不明	5件
2		たばこ	4件
3		その他の火の粉	2件
3		その他	2件
5		ガスこんろ	1件
5		リチウム電池	1件
5		冷房機器	1件
5		配電線	1件
5		ライター	1件
5		コード	1件
5		その他発火しやすい油類	1件
5		その他の配線器具	1件

## 月別火災発生件数（グラフ）



# 月別曜日別火災発生件数

(令和6年中)

<div>曜日</div> <div>月</div>	日	月	火	水	木	金	土	計
1月		1			1	1		3
2月								
3月				1		1		2
4月	1					1		2
5月	1					1		2
6月		1			1	1		3
7月		1	1					2
8月						1		1
9月								
10月				1				1
11月	1				1			2
12月		2				1		3
計	3	5	1	2	3	7		21

# 時間別火災発生件数

(令和6年中)

時間 \ 区分		件 数				
		建物	林野	車両	その他	計
計		11	2	3	5	21
昼 間	6 時～ 7 時					
	7 時～ 8 時					
	8 時～ 9 時					
	9 時～ 1 0 時	1				1
	1 0 時～ 1 1 時				1	1
	1 1 時～ 1 2 時	3			1	4
	1 2 時～ 1 3 時	1				1
	1 3 時～ 1 4 時				2	2
	1 4 時～ 1 5 時	1				1
	1 5 時～ 1 6 時	1				1
	1 6 時～ 1 7 時		1			1
	1 7 時～ 1 8 時	1				1
夜 間	1 8 時～ 1 9 時	2		1		3
	1 9 時～ 2 0 時	1			1	2
	2 0 時～ 2 1 時					
	2 1 時～ 2 2 時					
	2 2 時～ 2 3 時			1		1
	2 3 時～ 0 時		1			1
	0 時～ 1 時					
	1 時～ 2 時					
	2 時～ 3 時					
	3 時～ 4 時					
	4 時～ 5 時			1		1
	5 時～ 6 時					

# 月別事故種別救助活動件数と要救助者数

(令和6年中)

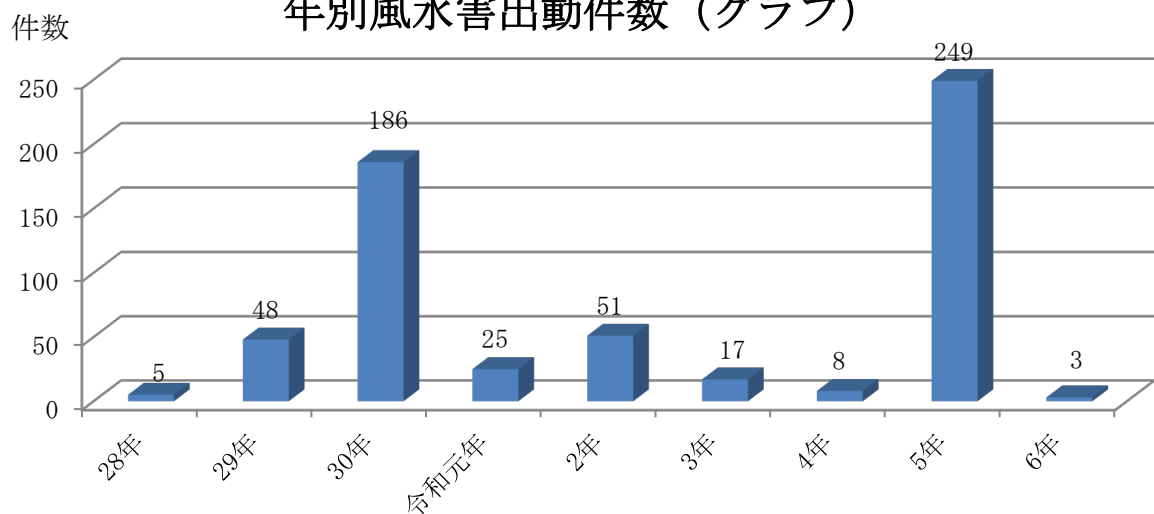
月 事故種別		1 月	2 月	3 月	4 月	5 月	6 月	7 月	8 月	9 月	10 月	11 月	12 月	計
火災	件数											1		1
	要救助者数											1		1
交通事故	件数								1				1	2
	要救助者数								1				1	2
水難事故	件数	1		1					3	2	1			8
	要救助者数	1		1					2	2				6
風水害等 自然災害	件数													
	要救助者数													
機械等による事故	件数							1						1
	要救助者数							1						1
建物等による事故	件数		2	1	2	4			1				2	12
	要救助者数		1	1	2	2							2	8
ガス及び 酸欠事故	件数													
	要救助者数													
爆発事故	件数													
	要救助者数													
その他の 事故	件数	1	1			2	2					2	1	9
	要救助者数	1	1			1	2					2		7
計	件数	2	3	2	2	6	2	1	5	2	1	3	4	33
	要救助者数	2	2	2	2	3	2	1	3	2		3	3	25

# 年別風水害出動件数

(件)

町村	年 災害種別	28年	29年	30年	令和 元年	2年	3年	4年	5年	6年
嘉手納町	台風		6	45	1	5	3	2	62	
	豪雨									
	洪水	1								
	高潮									
	地震									
	津波									
	風水害その他		1		2					1
	小計	1	7	45	3	5	3	2	62	1
北谷町	台風		11	72	2	11	1		110	
	豪雨									
	洪水									
	高潮									
	地震									
	津波									
	風水害その他	2	11	4	6	6	5	1	1	2
	小計	2	22	76	8	17	6	1	111	2
読谷村	台風	1	11	62	8	8	2		74	
	豪雨									
	洪水									
	高潮									
	地震									
	津波									
	風水害その他	1	8	3	6	21	6	5	2	
	小計	2	19	65	14	29	8	5	76	
合計		5	48	186	25	51	17	8	249	3

## 年別風水害出動件数（グラフ）



# 月別風水害出動件数

(令和6年中)  
(件)

町村	月 災害種別	1月	2月	3月	4月	5月	6月	7月	8月	9月	10月	11月	12月	合計
嘉手納町	台風			1										1
	豪雨													
	洪水													
	高潮													
	地震													
	津波													
	風水害その他													
	小計			1										1
北谷町	台風													
	豪雨													
	洪水													
	高潮													
	地震													
	津波													
	風水害その他					1	1							2
	小計					1	1							2
読谷村	台風													
	豪雨													
	洪水													
	高潮													
	地震													
	津波													
	風水害その他													
	小計													
合計				1		1	1							3

# 救 急 関 係

- 月別構成町村別事故種別救急出場件数
- 曜日別事故種別救急出場件数
- 事故種別年齢区分別搬送人員
- 事故種別傷病程度別搬送人員
- 救急隊員の行った応急処置件数
- 年齢区分別傷病程度別搬送人員
- 管内管外別搬送人員
- 時間別救急出場件数
- 消防署別救急出場件数
- 救急法講習会実施状況

# 月別構成町村別事故種別救急出場件数

(令和6年中)

種別 月・構成町村		火災	自然	水難	交通	労災	運動	一般	加害	自損	急病	転院	その他	不搬送	計
1月	嘉手納町				2			6		2	52	1		19	82
	北谷町				9	2	1	27			103	9		24	175
	読谷村	2			5			27			136	5		40	215
	その他の														
2月	嘉手納町				5		3	6		1	33	2		25	75
	北谷町				9	4	1	22		1	66	2		32	137
	読谷村				6	1	1	31		1	100	5		28	173
	その他の						1								1
3月	嘉手納町				1			10			38	1		14	64
	北谷町			1	3			26			90	4		44	168
	読谷村	1			16	2	1	20	1	2	117	2		39	201
	その他の														
4月	嘉手納町				1	1		7			47	1		18	75
	北谷町				7	2		18			113	6		37	183
	読谷村				13	4	3	18	1		135	2		42	218
	その他の														
5月	嘉手納町				2			9			50	3		21	85
	北谷町				8	1		26	1	1	120	3		34	194
	読谷村	2			6	1	2	24		2	115	6		32	190
	その他の											1			1
6月	嘉手納町			1	2	2		6	1		56	2		27	97
	北谷町				13	1	2	22	1		103	7		33	182
	読谷村				4	1	1	32		1	137	9		59	244
	その他の					1					1				2
7月	嘉手納町				1		2	9	1		40	2	1	28	84
	北谷町				12		1	29			131	8		45	226
	読谷村				3	1	2	29	2		182	5		73	297
	その他の				1										1
8月	嘉手納町				3			15			42	3		28	91
	北谷町				7			24		3	118	7		46	205
	読谷村				4	3	2	30	1		148			42	230
	その他の													2	2
9月	嘉手納町				6			13			42	2		14	77
	北谷町				16			14		2	116	10		29	187
	読谷村				11	2		22		1	129	8		44	217
	その他の													1	1
10月	嘉手納町				5			7			29	3		19	63
	北谷町				9		1	19	1		110	11		37	188
	読谷村			1	3	2		19		1	118	7		43	194
	その他の										1			1	2
11月	嘉手納町				5		2	6		1	37	1		20	72
	北谷町				12	1	1	26		1	99	6		19	165
	読谷村	1			8	2	2	25	1	2	114	6		40	201
	その他の														
12月	嘉手納町						1	8			39	7		25	80
	北谷町				9	2		33	1		81	8		33	167
	読谷村			1	6	1	2	31		1	121	2		48	213
	その他の														
合計	嘉手納町			1	33	3	8	102	2	4	505	28	1	258	945
	北谷町			1	114	13	7	286	4	8	1,250	81		413	2,177
	読谷村	6		2	85	20	16	308	6	11	1,552	57		530	2,593
	その他の				1	1	1				2	1		4	10

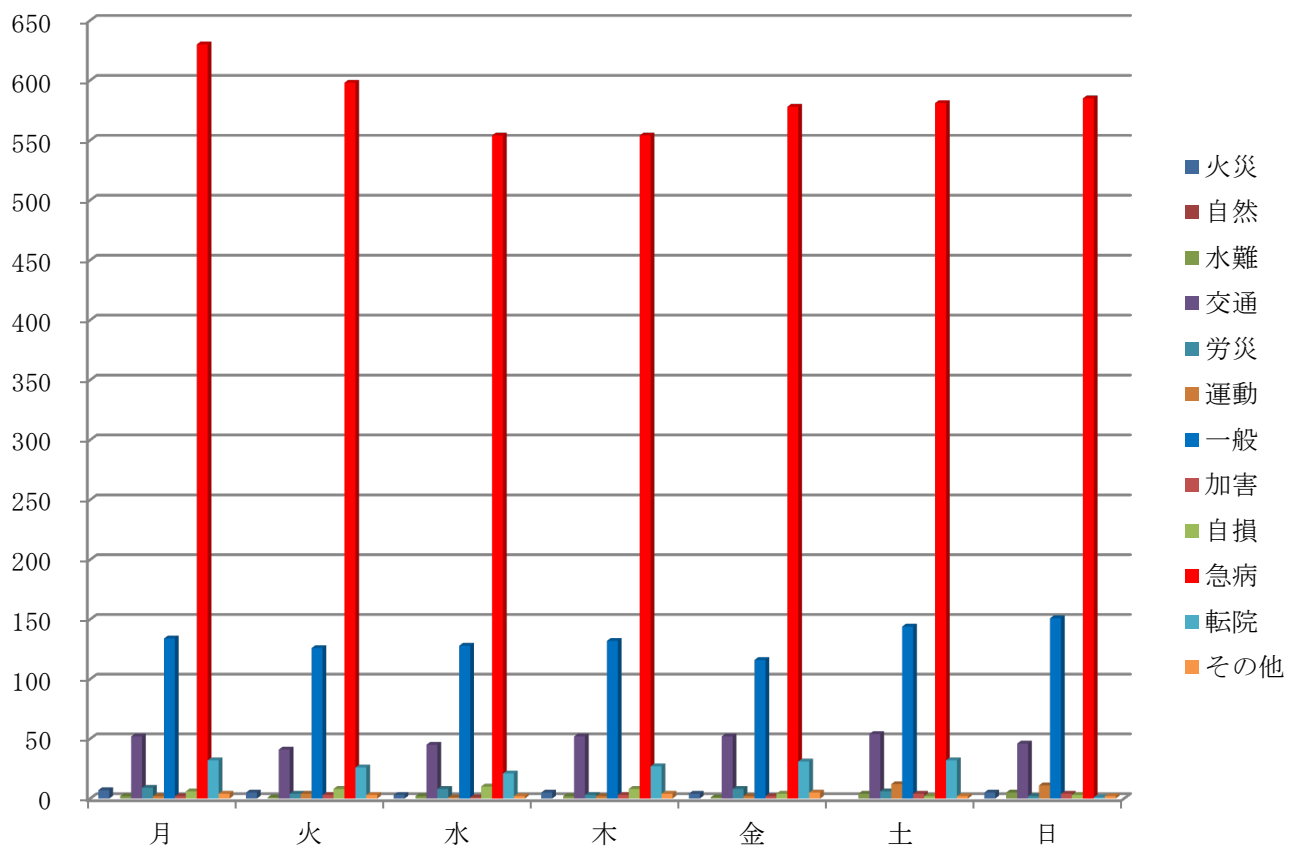
## 曜日別事故種別救急出場件数

(令和6年中)

種別 曜日	火災	自然	水難	交通	労災	運動	一般	加害	自損	急病	転院	その他	計
月	7		2	52	9	2	134	2	6	630	32	4	880
火	5		1	41	4	4	126	3	8	598	26	3	819
水	3		2	45	8	1	128	1	10	554	21	2	775
木	5		2	52	3	2	132	3	8	554	27	4	792
金	4		1	52	8	2	116	2	4	578	31	5	803
土			4	54	6	12	144	4	2	581	32	2	841
日	5		5	46	2	11	151	4	3	585	1	2	815
計	29		17	342	40	34	931	19	41	4,080	170	22	5,725

この表には不搬送の分類がないため、各種別の中に不搬送が含まれる。

## 曜日別事故種別救急出場件数 (グラフ)



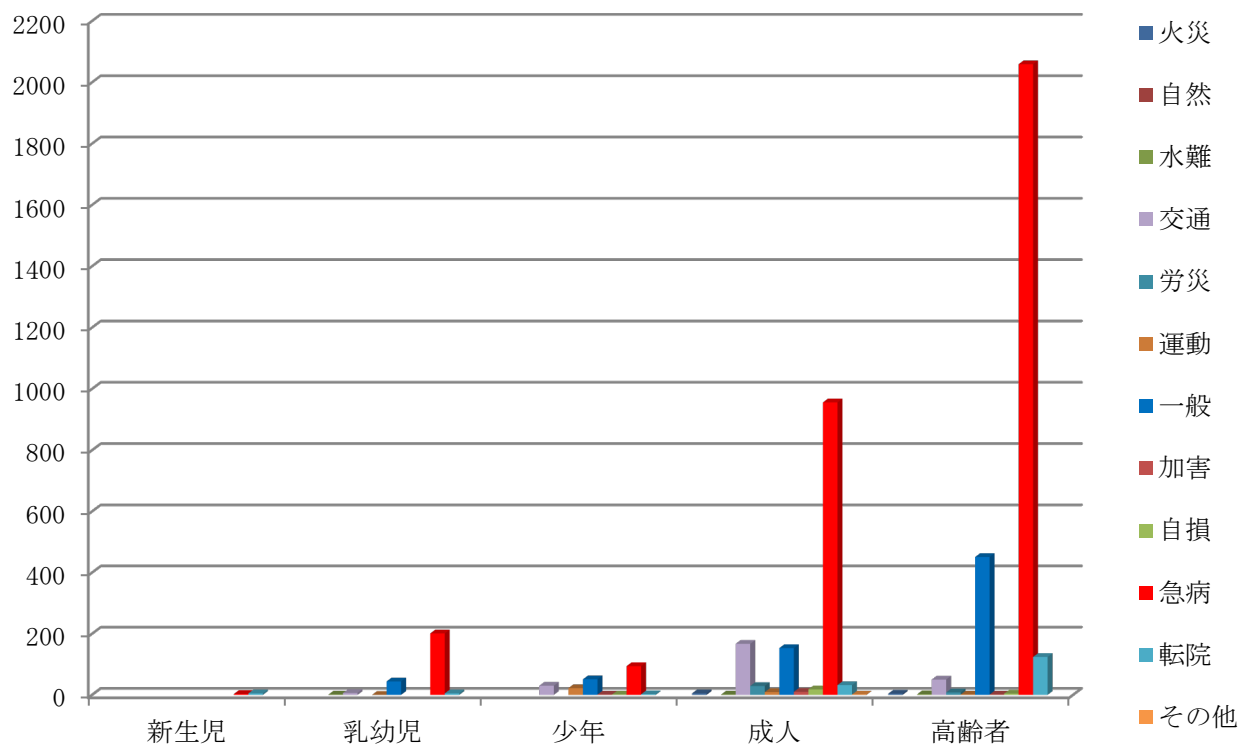
## 事故種別年齢区分別搬送人員

(令和6年中)

種別 区別	火災	自然	水難	交通	労災	運動	一般	加害	自損	急病	転院	その他	計
新生児										3	5		8
乳幼児			1	6			44			201	5		257
少年				30		22	51	1	1	94	2		201
成人	5		1	167	29	9	153	10	18	956	32	1	1,381
高齢者	4		2	50	8	1	451	1	4	2,059	124		2,704
計	9		4	253	37	32	699	12	23	3,313	168	1	4,551

※ 年齢区分 新生児…生後 28 日以内の者 乳幼児…生後 29 日以上満 7 歳未満の者  
 少年 …満 7 歳以上 18 歳未満の者 成人 …満 18 歳以上満 65 歳未満の者  
 高齢者…満 65 歳以上の者

## 事故種別年齢区分別搬送人員（グラフ）

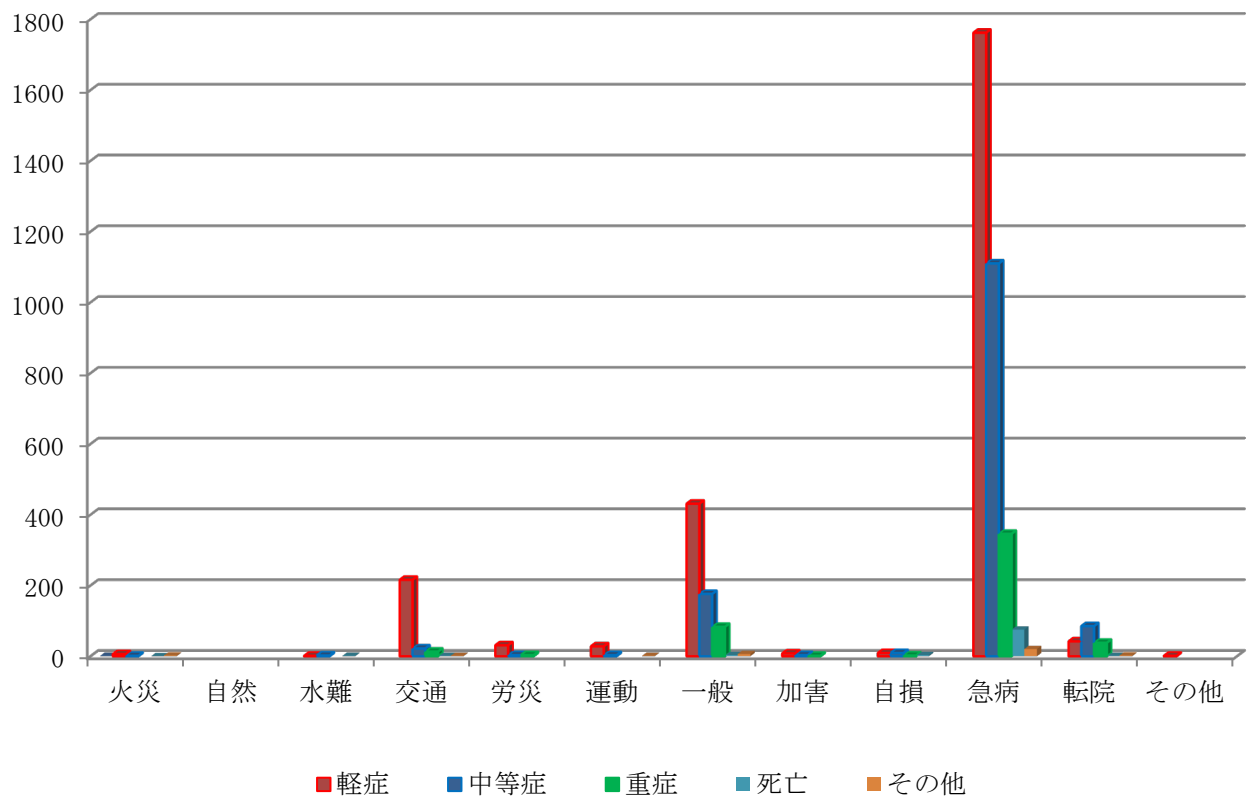


## 事故種別傷病程度別搬送人員

(令和6年中)

種別 區別	火災	自然	水難	交通	労災	運動	一般	加害	自損	急病	転院	その他	計
軽症	6		1	216	31	28	431	8	9	1,762	42	1	2,535
中等症	1		2	22	3	3	176	3	9	1,110	85		1,414
重症				13	3		83	1	2	346	38		486
死亡			1	1			3		3	75	1		84
その他	2			1		1	6			20	2		32
計	9		4	253	37	32	699	12	23	3,313	168	1	4,551

## 事故種別傷病程度別搬送人員(グラフ)



## 救急隊員の行った応急処置件数

(令和6年中)

種別	処置 種別	応急 処置 対象 人員	止血	固定	人工 呼吸	胸骨圧迫		心肺蘇生		酸素 吸入
							うち自動		うち自動	
急病		3,313	11	16	5	1		86	64	450
交通		253	23	129				1	1	12
一般		699	100	93	1			3	3	17
上記以外		286	17	16				6	3	67
合計		4,551	151	254	6	1		96	71	546

種別	処置 種別	気 道 確 保				静脈路確保		薬剤 投与	ブド ウ糖 投与
		※1	※2	※3	※4	心停止前	心停止後		
急病		92	3	28	17	65	50	52	14
交通		1				4			
一般		5		1	3	1	2	2	
上記以外		6		1	1	2	1	1	
合計		104	3	30	21	72	53	55	14

※1 経鼻エアウェイを使用しての気道確保

※2 喉頭鏡・かんし等による異物除去

※3 救急救命士がラリングアルチューブ等を使用した気道確保

※4 救急救命士による気管挿管

種別	処置 種別	血圧 測定	心音・呼 吸音聴取	血中酸素飽 和度の測定	心電図	除細動	血糖 測定	保温	被覆	その他の 応急処置
急病		3,816	2,745	3,857	1,919	9	151	372	8	9
交通		310	223	311	42		1	22	28	6
一般		873	478	890	130		2	60	98	21
上記以外		299	216	304	128		2	39	15	3
合計		5,298	3,662	5,362	2,219	9	156	493	149	39

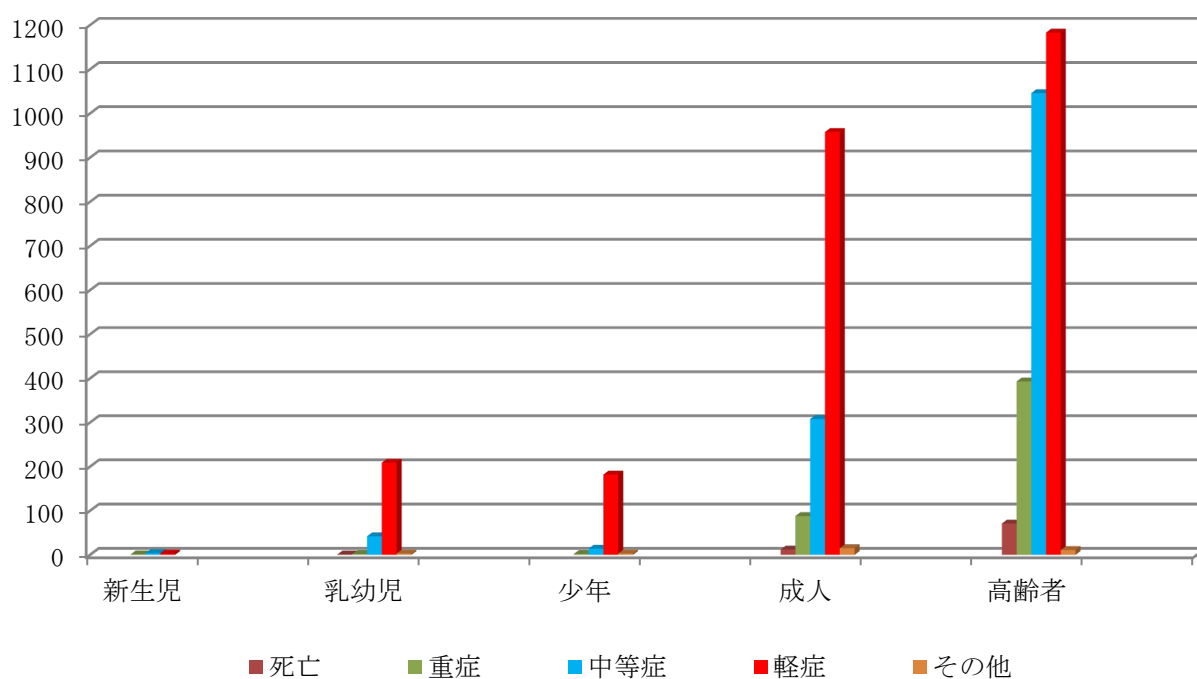
## 年齢区分別傷病程度別搬送人員

(令和6年中)

種別 \ 区分	新生児	乳幼児	少年	成人	高齢者	合計
死亡		1		12	71	84
重症	1	2	2	88	393	486
中等症	4	42	14	308	1,046	1,414
軽症	3	209	182	958	1,183	2,535
その他		3	3	15	11	32
計	8	257	201	1,381	2,704	4,551

※年齢区分  
 新生児・・・生後28日以内の者  
 乳幼児・・・生後29日以上満7歳未満の者  
 少年・・・満7歳以上満18歳未満の者  
 成人・・・満18歳以上満65歳未満の者  
 高齢者・・・満65歳以上の者

## 年齢区分別傷病程度別搬送人員（グラフ）



## 管内管外別搬送人員

(令和6年中)

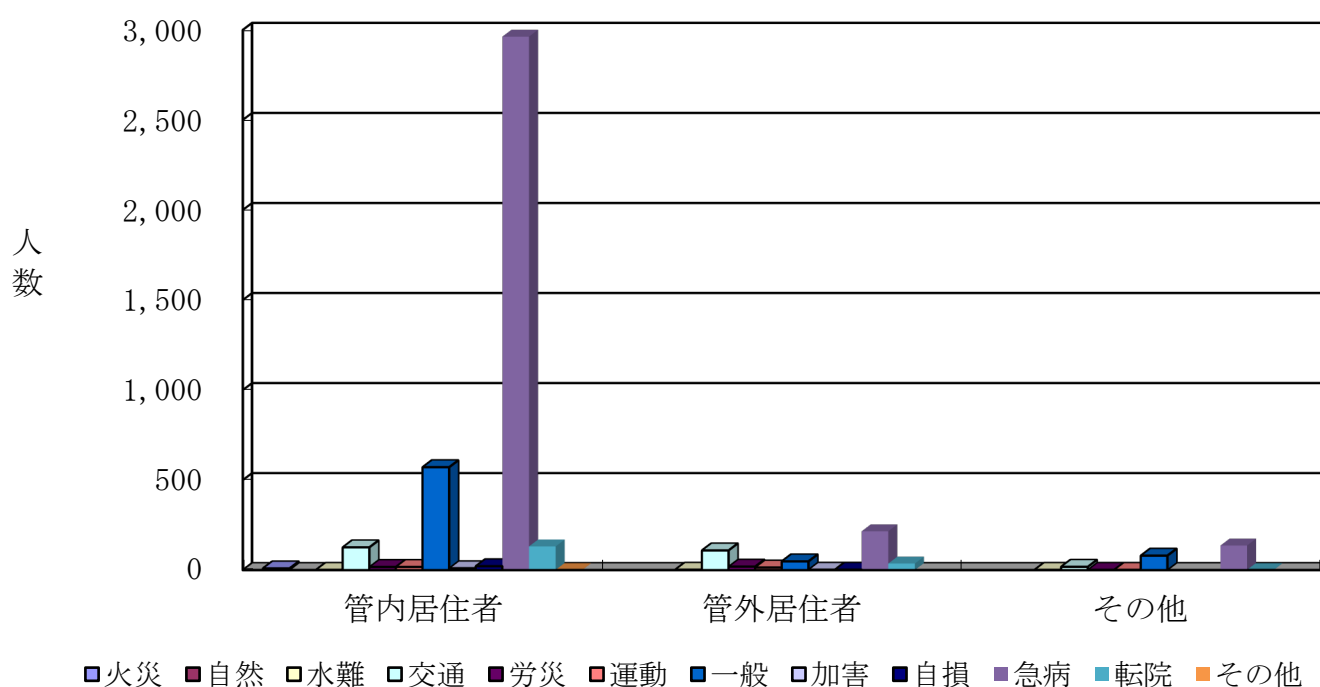
区分 種別	管内居住者	管外居住者	その他	計
火災	9			9
自然				
水難	1	2	1	4
交通	126	109	18	253
労災	17	19	1	37
運動	17	14	1	32
一般	571	48	80	699
加害	10	2		12
自損	21	2		23
急病	2,962	215	136	3,313
転院	131	36	1	168
その他	1			1
合計	3,866	447	238	4,551

※管内居住者とは、管内に住所を有している者をいう。

※管外居住者とは、管内以外に住所を有している者をいう。

※その他とは、外国人旅行者（外国人で日本に住所を住所を有している者を除いた外国人）、住所が判明しない者等をいう。

## 管内管外別搬送人員（グラフ）



## 時間別救急出場件数

(令和6年中)

種別 時間	火災	自然	水難	交通	労災	運動	一般	加害	自損	急病	転院	その他	計
00時～02時	1			18			37	1	3	218		2	280
02時～04時				7			40	3	4	194	1		249
04時～06時	2			7			30	1	5	199	1	1	246
06時～08時	2			37	1		57	1	4	276		3	381
08時～10時	2		6	27	11	2	92	1	4	479	14	2	640
10時～12時	8			23	10	8	107	1	1	459	65	3	685
12時～14時	1		1	36	7	4	88		5	366	36	1	545
14時～16時	3		3	52	4	7	105		2	404	25		605
16時～18時	2		4	41	6	7	105	3	5	425	22	2	622
18時～20時	5		3	41	1	3	129	2	6	407	4	4	605
20時～22時	1			33		3	97	2		345	1	3	485
22時～24時	2			20			44	4	2	308	1	1	382
合 計	29		17	342	40	34	931	19	41	4,080	170	22	5,725

## 消防署別救急出場件数

(令和6年中)

種別 署	火災	自然	水難	交通	労災	運動	一般	加害	自損	急病	転院	その他	不搬送	計
嘉 手 納 署	3		1	80	9	12	195	2	8	966	35	1	479	1,791
北 谷 署	2		1	108	14	7	279	5	7	1,233	80		379	2,115
読 谷 署	1		2	45	14	13	222	5	8	1,110	52		347	1,819
合 計	6		4	233	37	32	696	12	23	3,309	167	1	1,205	5,725

# 救急法講習会実施状況

(令和6年中)

項	実施日	受講団体	講習会種別	人数	担当署
1	1月10日	北谷町役場	普通救命講習Ⅰ	8	北谷消防署
2	1月13日	ふれ愛保育園	普通救命講習Ⅲ	20	嘉手納消防署
3	1月20日	サンタモニカインターナショナルキッズスクール	普通救命講習Ⅲ	15	北谷消防署
4	1月21日	1月定例救命講習会	普通救命講習Ⅲ	14	読谷消防署
5	1月25日	読谷中学校職場体験	普通救命講習Ⅰ	6	読谷消防署
6	1月27日	サンタモニカインターナショナルスクール	普通救命講習Ⅲ	16	北谷消防署
7	2月2日	沖縄中央学園	普通救命講習Ⅲ	20	北谷消防署
8	2月6日	北谷町保険相談センター	その他の講習	41	北谷消防署
9	2月11日	(特非) 沖縄ハンズオンNPO	救命入門コース	38	北谷消防署
10	2月15日	読谷生き生き健康センター	その他の講習	15	読谷消防署
11	2月16日	かじまやー (読谷村訪問型サービスB事業)	その他の講習	10	読谷消防署
12	2月17日	ぼのぼの保育園	普通救命講習Ⅲ	9	嘉手納消防署
13	2月18日	2月定例救命講習会	普通救命講習Ⅰ	9	読谷消防署
14	2月22日	沖縄クリスチャンスクールインターナショナル	その他の講習	45	読谷消防署
15	2月29日	嘉手納町第三保育所	その他の講習	23	嘉手納消防署
16	3月1日	沖縄中央学園	普通救命講習Ⅲ	25	北谷消防署
17	3月5日	謝苺保育所 子育て支援センター	その他の講習	10	北谷消防署
18	3月9日	株式会社 東江電気工事	普通救命講習Ⅰ	19	嘉手納消防署
19	3月12日	沖縄ホワイトデンタルクリニック	普通救命講習Ⅰ	7	北谷消防署
20	3月15日	各字ゆいまーる健康チェックボランティア	その他の講習	42	読谷消防署
21	3月17日	3月定例救命講習会	普通救命講習Ⅰ	4	嘉手納消防署
22	3月27日	読谷村役場	救命入門コース	29	読谷消防署
23	4月4日	喜名小学校	その他の講習	41	読谷消防署
24	4月6日	サンシャインモンテッソリースクール	普通救命講習Ⅲ	14	北谷消防署
25	4月11日	ヒルトン沖縄北谷リゾート	普通救命講習Ⅰ	19	北谷消防署
26	4月18日	マリンサービスむるぬーし	救命入門コース	10	読谷消防署
27	4月20日	リトルマザーグース保育園	普通救命講習Ⅲ	8	北谷消防署
28	4月21日	4月定例救命講習会	普通救命講習Ⅰ	7	北谷消防署
29	4月25日	読谷中学校職員	その他の講習	40	読谷消防署
30	5月7日	みらい児童館職員	普通救命講習Ⅰ	13	嘉手納消防署
31	5月14日	古堅小学校教員	その他の講習	35	読谷消防署
32	5月17日	渡慶次小学校職員	その他の講習	32	読谷消防署
33	5月18日	絆保育園	普通救命講習Ⅲ	27	北谷消防署
34	5月19日	5月定例救命講習会	普通救命講習Ⅰ	9	嘉手納消防署
35	5月23日	まつだ商店	普通救命講習Ⅰ	9	読谷消防署
36	5月31日	ベビーハウス ティーダっこ	普通救命講習Ⅲ	14	嘉手納消防署
37	6月5日	北谷町3児童館及び浜川放課後クラブ	普通救命講習Ⅰ	20	北谷消防署
38	6月6日	謝苺保育所子育て支援センター	その他の講習	10	北谷消防署
39	6月14日	嘉手納町立嘉手納外語塾	普通救命講習Ⅰ	24	嘉手納消防署
40	6月16日	6月定例救命講習会	普通救命講習Ⅰ	14	読谷消防署
41	6月18日	環境美化センター	普通救命講習Ⅰ	6	嘉手納消防署
42	6月21日	古堅南小学校	その他の講習	30	嘉手納消防署
43	6月25日	渡慶次いぶし銀会	その他の講習	50	読谷消防署
44	6月26日	嘉手納小学校教員	その他の講習	40	嘉手納消防署
45	6月27日	ぽかぽか保育園	その他の講習	11	読谷消防署

# 救急法講習会実施状況

(令和6年中)

項	実施日	受講団体	講習会種別	人数	担当署
46	6月28日	ファミリーサポートセンター	普通救命講習Ⅲ	6	北谷消防署
47	6月29日	わかたけ保育園	その他の講習	26	読谷消防署
48	7月1日	嘉手納高校(生徒)	その他の講習	25	嘉手納消防署
49	7月8日	かでな振興株式会社(プール監視員)	普通救命講習Ⅰ	12	嘉手納消防署
50	7月10日	ポリテクセンター	その他の講習	21	北谷消防署
51	7月12日	読谷保育所	その他の講習	15	読谷消防署
52	7月19日	読谷村南保育所	その他の講習	17	読谷消防署
53	7月21日	7月定例救命講習会	普通救命講習Ⅲ	35	北谷消防署
54	7月29日	嘉手納中学校教員	その他の講習	30	嘉手納消防署
55	8月5日	学校法人 Hope International Academy Okinawa	普通救命講習Ⅰ	19	北谷消防署
56	8月7日	放課後等デイサービス ふれあいきつず北谷	その他の講習	9	嘉手納消防署
57	8月13日	読谷村小中学校養護教諭	普通救命講習Ⅰ	17	読谷消防署
58	8月17日	つばみっ子保育園	その他の講習	39	北谷消防署
59	8月18日	8月定例救命講習会	普通救命講習Ⅰ	17	嘉手納消防署
60	8月22日	沖縄クリスチャンスクール	普通救命講習Ⅲ	27	読谷消防署
61	8月23日	古堅中学校職員	その他の講習	38	嘉手納消防署
62	8月24日	ニライ保育園	その他の講習	15	嘉手納消防署
63	8月30日	北谷高等学校	その他の講習	15	北谷消防署
64	9月1日	読谷村役場 こども未来課	その他の講習	16	読谷消防署
65	9月5日	北谷町謝苺保育所 子育て支援センター	その他の講習	12	北谷消防署
66	9月6日	嘉手納空軍基地憲兵隊	普通救命講習Ⅰ	17	嘉手納消防署
67	9月8日	もりのなかま保育園	普通救命講習Ⅲ	9	北谷消防署
68	9月9日	デイサービスかふー美原大湾	普通救命講習Ⅰ	20	嘉手納消防署
69	9月13日	愛育保育園	その他の講習	24	北谷消防署
70	9月17日	嘉手納基地第18憲兵中隊	普通救命講習Ⅰ	10	嘉手納消防署
71	9月25日	ファミリーサポートセンター	普通救命講習Ⅲ	16	読谷消防署
72	10月3日	嘉手納町母子保健推進員	その他の講習	16	嘉手納消防署
73	10月17日	北谷町社会福祉協議会	救命入門コース	20	北谷消防署
74	10月18日	上勢区保育園	その他の講習	16	北谷消防署
75	10月20日	10月定例救命講習会	普通救命講習Ⅰ	13	北谷消防署
76	10月22日	よみたん民泊協力会	救命入門コース	18	読谷消防署
77	10月31日	桑江中、北谷中職場体験	普通救命講習Ⅰ	5	北谷消防署
78	11月2日	レインボーモンテッソーリエジュケーションセンター	普通救命講習Ⅲ	13	北谷消防署
79	11月3日	波平自主防災会	その他の講習	30	読谷消防署
80	11月7日	嘉手納町青少年センター	その他の講習	14	嘉手納消防署
81	11月12日	読谷学童クラブ・ファースター読谷学童クラブ	その他の講習	9	読谷消防署
82	11月13日	上勢頭区公民館	その他の講習	9	北谷消防署
83	11月14日	北谷町役場(令和6年度採用職員)	普通救命講習Ⅰ	9	北谷消防署
84	11月17日	11月定例救命講習会	普通救命講習Ⅰ	8	嘉手納消防署
85	11月27日	古堅中学校職場体験	普通救命講習Ⅰ	8	読谷消防署
86	12月5日	北谷町謝苺保育所 子育て支援センター	その他の講習	12	北谷消防署
87	12月8日	上級救命講習会	上級救命講習	23	北谷消防署
88	12月11日	沖縄県企業局北谷浄水管理事務所	その他の講習	22	北谷消防署
89	12月15日	12月定例救命講習会	普通救命講習Ⅰ	23	読谷消防署
90	12月17日	嘉手納町子育て支援センター	その他の講習	15	嘉手納消防署
91	12月19日	子育て支援センターはばたけ	その他の講習	15	読谷消防署
92	12月20日	北谷・嘉手納・北中城ファミリーサポートセンター	普通救命講習Ⅲ	11	北谷消防署

講習会種別名	人数	回数
普通Ⅰ	352	28
普通Ⅱ		
普通Ⅲ	299	18
上級	23	1
入門	115	5
普及員Ⅰ		
普及員再講習		
その他	935	40
合 計	1,724	92

## 種類

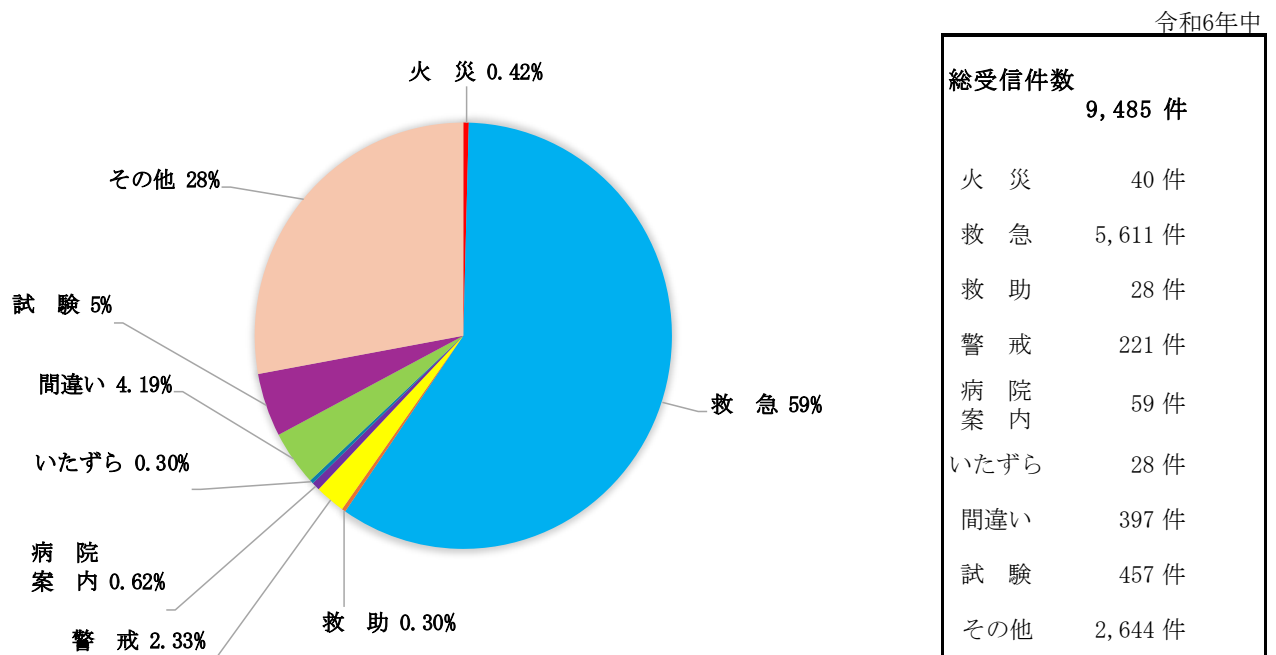
種 別	時 間	主 な 内 容
普通Ⅰ（普通救命講習会Ⅰ）	3 時間	心肺蘇生法（AED）、異物除去、大出血時の止血法
普通Ⅱ（普通救命講習会Ⅱ）	4 時間	心肺蘇生法（AED）、異物除去、大出血時の止血法 筆記試験、実技試験
普通Ⅲ（普通救命講習会Ⅲ）	3 時間	乳幼児、小児等の心肺蘇生法等
上級（上級救命講習会）	8 時間	心肺蘇生法（成人、小児、乳児）、異物除去、大出血時の止血法、傷病者の管理法、外傷の手当及び搬送方法
入門（入門コース）	90 分	小学校高学年以上の方、普通救命講習の受講希望はあるが講習時間が取れない方、これから普通救命講習を受講される方等を対象とした、胸骨圧迫やAEDを中心に学ぶ。
普及員Ⅰ （応急手当普及員講習Ⅰ）	24 時間	基礎知識（応急手当の重要性・対象者等に関する知識） 基礎医学（解剖・生理学・感染防止） 資器材の取扱い要領 指導技法（各種手当の組み合わせ・応用の指導要領） 傷病者管理法、外傷の手当要領及び搬送法 心肺蘇生法（AED）、気道異物、大出血時の止血法 筆記試験、実技試験
普及員再講習 （応急手当普及員再講習）	3 時間	応急手当指導技能の維持・向上を図るため、指導実技を実施し、指導内容及び指導要領等を確認する。 応急手当普及員は資格認定日から3年間で失効する。失効前に応急手当普及員再講習を受講すればさらに3年間有効となる。
その他		普通Ⅰ・Ⅱ及び上級に該当しない講習会（短時間の講習会、内容の一部のみの講習会等）

# 通 信 関 係

- 119 番通報受信状況

## 1 19番通報受信状況

### 1 119番等総受信状況グラフ



### 2 119番通報受信状況（月別）

令和6年中

種別 月別	受信件数	内 訳									
		火災	救急	救助	警戒	病院案内	いたずら	間違い	試験	同報	その他
合計	9,485	40	5,611	28	221	59	28	397	457	526	2,118
1月	769	3	461	2	18	6	2	49	42	36	150
2月	640	1	377	3	20	3	1	29	26	39	141
3月	786	2	430		14	6	5	20	35	48	226
4月	768	3	467	2	18	7		38	34	37	162
5月	841	5	458	4	28	6	2	33	53	70	182
6月	823	5	517	2	25	6	1	31	43	25	168
7月	951	4	597	1	25	7	2	41	56	38	180
8月	902	3	520	3	22	4	11	41	31	49	218
9月	764	1	469	3	16	5		23	23	42	182
10月	739	4	434	3	4	5	2	41	31	37	178
11月	690	4	430	1	9		1	22	45	25	153
12月	812	5	451	4	22	4	1	29	38	80	178

※ 固定電話・公衆電話・IP電話・PHS・携帯電話・緊急通報システム・障害者FAXからの総受信数

### 3 福祉緊急通報システム(メール119) 受信状況

令和6年中

種別 組合	受信 件数	火 災	救 急	他 災 害	そ の 他
合計	0				
読谷村	0				
嘉手納町	0				
北谷町	0				

※ その他は誤報を含む

### 4 聴覚障害者等緊急FAX受信状況

令和6年中

種別 組合	受信 件数	火 災	救 急	他 災 害	そ の 他
合計	0				
読谷村	0				
嘉手納町	0				
北谷町	0				

### 5 携帯119番受信状況 (月別)

令和6年中

種別 月別	受信 件数	内 訳									
		火 災	救 急	救 助	警 戒	病 院 案 内	いた ず ら	間 違 い	試 験	同 報	そ の 他
合計	5,806	23	3,861	20	184	56	17	282	6	405	952
1 月	462	2	316	2	15	6	2	28	1	30	60
2 月	379	1	255	2	16	2		21	2	29	51
3 月	436		289		11	6	2	13		36	79
4 月	472	2	329	2	12	6		29		28	64
5 月	494	4	310	4	25	6	1	24	1	50	69
6 月	497	1	342	2	21	6		18		21	86
7 月	605	2	428	1	23	7		31	1	23	89
8 月	602	1	350	2	19	4	11	35	1	43	136
9 月	487		320	1	13	4		18		37	94
10 月	451	2	310	1	3	5	1	25		24	80
11 月	418	4	301	1	9			16		21	66

## 6 IP電話119番受信状況（月別）

令和6年中

種別 月別	受信 件数	内 訳									
		火 災	救 急	救 助	警 戒	病 院 案 内	いた ずら	間 違 い	試 験	同 報	そ の 他
合計	1,200	8	966	2	18	3	1	9	5	48	140
1 月	95	1	77							2	15
2 月	92		68	1	2	1		2		3	15
3 月	106	2	78		2					7	17
4 月	90		73		3	1		1	2	1	9
5 月	95		81		1			2		6	5
6 月	106	2	89		2			1		1	11
7 月	111		96				1			7	7
8 月	112	1	96		2					2	11
9 月	104	1	85		2	1		1		2	12
10 月	90	1	70	1				1	3	5	9
11 月	90		68					1		2	19
12 月	109		85		4					10	10

## 7 固定電話119番受信状況（月別）

令和6年中

種別 月別	受信 件数	内 訳									
		火 災	救 急	救 助	警 戒	病 院 案 内	いた ずら	間 違 い	試 験	同 報	そ の 他
合計	2,000	8	636	4	14		10	88	435	56	749
1 月	180		57		2			18	40	3	60
2 月	124		46		2		1	6	22	4	43
3 月	203		51		1		3	5	34	3	106
4 月	157	1	51		2			6	30	5	62
5 月	193	1	59		1		1	6	51	12	62
6 月	182	2	67		2		1	12	43	2	53
7 月	201	2	62		2		1	8	54	8	64
8 月	143	1	54					5	28	4	51
9 月	141		55	2				4	23	3	54
10 月	161	1	40	1	1		1	10	28	6	73
11 月	154		48				1	4	44	1	56
12 月	161		46	1	1		1	4	38	5	65

# 消 防 団 関 係

- 消防団の沿革
- 歴代消防団幹部
- 消防団員の報酬及び費用弁償
- 消防団員の定数及び実数
- 消防団員の階級別年齢
- 消防団員の階級別勤続年数

## 消防団の沿革

平成 14 年 4 月 1 日	嘉手納町、北谷町及び読谷村の 3 消防団を合併し比謝川行政事務組合ニライ消防団を発足する。 眞壁孝初代消防団長就任 消防団員 64 人 定数 67 人
平成 15 年 3 月 31 日	消防団員 2 人退団 実員数 62 人
平成 15 年 4 月 1 日	消防団員 3 人任命 実員数 65 人
平成 16 年 3 月 31 日	消防団員 1 人退団 実員数 64 人
平成 17 年 3 月 31 日	消防団員 5 人退団 実員数 59 人
平成 17 年 4 月 1 日	消防団員 5 人任命 実員数 64 人
平成 17 年 5 月 30 日	消防団員 1 人退団 実員数 63 人
平成 18 年 3 月 31 日	消防団員 2 人退団 実員数 61 人
平成 18 年 4 月 1 日	消防団員 3 人任命 実員数 64 人
平成 19 年 3 月 31 日	消防団員 6 人退団 実員数 58 人
平成 19 年 8 月 1 日	消防団員 2 人任命 実員数 60 人
平成 19 年 9 月 1 日	消防団員 1 人任命 実員数 61 人
平成 20 年 3 月 31 日	消防団員 1 人退団 実員数 60 人
平成 20 年 8 月 1 日	消防団員 5 人任命 実員数 65 人
平成 21 年 3 月 31 日	消防団員 3 人退団 実員数 62 人
平成 21 年 4 月 1 日	消防団員 1 人任命 実員数 63 人
平成 21 年 9 月 1 日	消防団員 2 人任命 実員数 65 人
平成 22 年 3 月 31 日	消防団員 6 人退団 実員数 59 人
平成 22 年 4 月 1 日	消防団員 4 人任命 実員数 63 人
平成 22 年 9 月 1 日	消防団員 2 人任命 実員数 65 人
平成 23 年 3 月 31 日	消防団員 2 人退団 実員数 63 人
平成 23 年 4 月 1 日	消防団員 実員数 63 人
平成 23 年 10 月 14 日	第 38 回沖縄県消防協会中部地区支部消防団操法大会 自動車ポンプ操法 1 位 小型ポンプ操法（男子） 2 位 小型ポンプ操法（女子） 3 位 応用操法 1 位
平成 23 年 10 月 19 日	第 20 回全国女性消防操法大会 軽可搬ポンプ操法 入賞
平成 23 年 10 月 27 日	第 22 回沖縄県消防操法大会 ポンプ車操法 1 位 応用操法 1 位
平成 24 年 3 月 1 日	消防団員 1 人任命 実員数 64 人
平成 24 年 3 月 31 日	眞壁孝消防団長退団 実員数 63 人 消防団員 4 人退団 実員数 59 人
平成 24 年 4 月 1 日	福地政勝 2 代目消防団長就任 消防団員 1 人任命 実員数 60 人
平成 24 年 6 月 1 日	消防団員 4 人任命 実員数 64 人
平成 24 年 6 月 30 日	消防団員 1 人退団 実員数 63 人
平成 24 年 10 月 1 日	消防団員 2 人任命 実員数 65 人

平成 24 年 10 月 12 日	第 39 回沖縄県消防協会中部地区支部消防団操法大会 自動車ポンプ操法 1 位 小型ポンプ操法 (男子) 3 位 小型ポンプ操法 (女子) 2 位 応用操法 1 位
平成 25 年 02 月 01 日	消防団員 2 人任命 実員数 67 人
平成 25 年 03 月 31 日	消防団員 4 人退団 実員数 63 人
平成 25 年 06 月 01 日	消防団員 4 人任命 実員数 67 人
平成 25 年 10 月 01 日	消防団員 2 人退団 実員数 65 人
平成 25 年 10 月 9 日	第 40 回沖縄県消防協会中部地区支部消防団操法大会 自動車ポンプ操法 3 位 小型ポンプ操法 (男子) 6 位 小型ポンプ操法 (女子) 3 位 応用操法 1 位
平成 25 年 11 月 01 日	消防団員 2 人任命 実員数 67 人
平成 25 年 11 月 14 日	第 23 回沖縄県消防操法大会 応用操法 2 位
平成 26 年 01 月 27 日	消防団員 1 人退団 実員数 66 人
平成 26 年 03 月 31 日	消防団員 3 人退団 実員数 63 人
平成 26 年 04 月 01 日	ニライ消防団員の定員、任免、服務等に関する条例の改正 団員定数 67 人を 80 名に増員
平成 26 年 06 月 01 日	消防団員 5 人任命 実員数 68 人
平成 26 年 07 月 31 日	消防団員 2 人退団 実員数 66 人
平成 26 年 08 月 01 日	消防団員 1 人任命 実員数 67 人
平成 26 年 08 月 31 日	消防団員 1 人退団 実員数 66 人
平成 26 年 10 月 01 日	消防団員 2 人任命 実員数 68 人
平成 26 年 10 月 10 日	第 41 回沖縄県消防協会中部地区支会 消防操法大会 台風襲来の為、中止
平成 27 年 02 月 01 日	消防団員 3 人任命 実員数 71 人
平成 27 年 03 月 31 日	消防団員 2 人退団 実員数 69 人
平成 27 年 09 月 01 日	消防団員 1 人任命 実員数 73 人
平成 27 年 09 月 01 日	第 42 回沖縄県消防協会中部地区支会 消防操法大会 小型ポンプ操法 (女子) 3 位 小型ポンプ操法 (男子) 6 位
平成 27 年 10 月 23 日	第 23 回沖縄県消防操法大会 ポンプ自動車操法 1 位 応用操法 1 位
平成 27 年 11 月 01 日	消防団員 3 人任命 実員数 76 人
平成 28 年 03 月 31 日	消防団員 3 人退団 実員数 73 人
平成 28 年 08 月 01 日	消防団員 1 人任命 実員数 74 人
平成 29 年 03 月 31 日	消防団員 3 人退団 実員数 71 人
平成 29 年 06 月 30 日	消防団員 1 人退団 実員数 70 人
平成 29 年 07 月 01 日	消防団員 1 人任命 実員数 71 人
平成 29 年 09 月 08 日	第 43 回沖縄県消防協会中部地区支会 消防操法大会 ポンプ自動車操法 1 位 応用操法 1 位

平成 29 年 10 月 19 日	第 25 回沖縄県消防操法大会 ポンプ自動車操法 1 位
平成 30 年 03 月 31 日	福地政勝消防団長退団 実員数 70 人 消防団員 3 人退団 実員数 67 人
平成 30 年 04 月 01 日	ニライ消防団員の定員、任免、服務等に関する条例の改正 団員定数 80 人を 100 人に増員 基本団員 80 人 機能別団員 20 人 真栄田敏光 3 代目消防団長就任
平成 30 年 04 月 30 日	消防団員 1 人退団 実員数 66 人
平成 30 年 06 月 01 日	機能別消防分団発足 水上バイク隊 15 人任命 基本団員 66 人 機能別団員 15 人 実員数 81 人
平成 30 年 06 月 30 日	消防団員 1 人退団 基本団員 65 人 機能別団員 15 人 実員数 80 人
平成 30 年 07 月 01 日	消防団員 2 人任命 基本団員 67 人 機能別団員 15 人 実員数 82 人
平成 30 年 09 月 07 日	第 44 回沖縄県消防協会中部地区支会 消防操法大会 ポンプ自動車操法 2 位 小型ポンプ操法 (男子) 2 位 小型ポンプ操法 (女子) 4 位 応用操法 1 位
平成 30 年 10 月 19 日	第 26 回全国消防操法大会 ポンプ自動車操法出場
平成 30 年 12 月 01 日	消防団員 1 人任命 多言語対応団員 基本団員 67 人 機能別団員 16 人 実員数 83 人
平成 31 年 01 月 01 日	消防団員 1 人任命 基本団員 68 人 機能別団員 16 人 実員数 84 人
平成 31 年 03 月 31 日	消防団員 2 人退団 基本団員 66 人 機能別団員 16 人 実員数 82 人
令和元年 5 月 31 日	消防団員 1 人退団 基本団員 65 人 機能別団員 16 人 実員数 81 人
令和元年 7 月 1 日	消防団員 1 名任命 基本団員 66 人 機能別団員 16 人 実員数 82 人
令和元年 8 月 1 日	消防団員 1 人任命 広報対応団員 基本団員 66 人 機能別団員 17 人 実員数 83 人
令和元年 8 月 31 日	消防団員 1 人退団 基本団員 65 人 機能別団員 17 人 実員数 82 人
令和元年 9 月 1 日	消防団員 2 人任命 基本団員 67 人 機能別団員 17 人 実員数 84 人
令和元年 9 月 27 日	第 45 回沖縄県消防協会中部地区支会 消防操法大会 ポンプ自動車操法 1 位 小型ポンプ操法 (男子) 3 位
令和元年 10 月 31 日	第 26 回沖縄県消防操法大会 ポンプ自動車操法 1 位
令和 2 年 1 月 1 日	消防団員 1 人任命 基本団員 68 人 機能別団員 17 人 実員数 85 人
令和 2 年 3 月 31 日	消防団員 2 人退団 基本団員 66 人 機能別団員 17 人 実員数 83 人
令和 2 年 7 月 31 日	消防団員 1 人退団 基本団員 65 人 機能別団員 17 人 実員数 82 人
令和 3 年 1 月 1 日	消防団員 1 人任命 基本団員 66 人 機能別団員 17 人 実員数 83 人
令和 3 年 3 月 31 日	消防団員 1 人退団 基本団員 65 人 機能別団員 17 人 実員数 82 人

令和3年5月1日	消防団員2人任命 基本団員67人 機能別団員17人 実員数84人
令和3年6月1日	消防団員1人任命 基本団員68人 機能別団員17人 実員数85人
令和3年8月1日	消防団員1人任命 基本団員69人 機能別団員17人 実員数86人
令和3年12月9日	消防団員1人退団 基本団員68人 機能別団員17人 実員数85人
令和3年12月31日	消防団員4人退団 基本団員68人 機能別団員13人 実員数81人
令和4年1月31日	消防団員1人退団 基本団員68人 機能別団員12人 実員数80人
令和4年3月31日	消防団員4人退団 基本団員65人 機能別団員11人 実員数76人
令和4年6月1日	消防団員6人任命 基本団員65人 機能別団員17人 実員数82人
令和4年7月31日	消防団員2人退団 基本団員63人 機能別団員17人 実員数80人
令和4年8月1日	消防団員3人任命 基本団員66人 機能別団員17人 実員数83人
令和4年9月1日	消防団員2人任命 基本団員67人 機能別団員18人 実員数85人
令和4年12月31日	消防団員1人退団 基本団員66人 機能別団員18人 実員数84人
令和5年3月31日	消防団員5人退団 基本団員61人 機能別団員18人 実員数79人
令和5年4月1日	消防団員3人入団 基本団員64人 機能別団員18人 実員数82人
令和5年7月1日	消防団員2人入団 基本団員66人 機能別団員18人 実員数84人
令和5年8月1日	消防団員1人入団 基本団員67人 機能別団員18人 実員数85人
令和5年8月31日	消防団員1人退団 基本団員66人 機能別団員18人 実員数84人
令和5年9月29日	第49回沖縄県消防協会中部地区支会 消防操法大会 ポンプ自動車操法 1位 小型ポンプ操法（男子）4位 応用操法 1位
令和5年10月1日	消防団員1人入団 基本団員67人 機能別団員18人 実員数85人
令和6年3月31日	消防団員5人退団 基本団員63人 機能別団員17人 実員数80人
令和6年5月1日	消防団員2名入団 基本団員63人 機能別団員19人 実員数82人
令和6年9月24日	第50回沖縄県消防協会中部地区支会 消防操法大会 ポンプ自動車操法 2位 小型ポンプ操法（男子）1位 応用操法 2位
令和6年9月30日	消防団員2名退団 基本団員61人 機能別団員19人 実員数80人

令和 6 年 10 月 12 日	第 30 回全国消防操法大会 ポンプ自動車操法出場
令和 7 年 3 月 31 日	消防団員 3 名退団 基本団員 58 人 機能別団員 19 人 実員数 77 人

## 歴代消防団幹部

(令和 7 年 3 月 31 日現在)

### 《消防団長》

歴 代	氏 名	在任期間	備 考
初 代	眞壁 孝	平成 14 年 4 月 1 日～平成 24 年 3 月 31 日	嘉手納町
二 代	福地 政勝	平成 24 年 4 月 1 日～平成 30 年 3 月 31 日	読谷村
三 代	真栄田 敏光	平成 30 年 4 月 1 日～現在に至る	読谷村

### 《副団長》

歴 代	氏 名	在任期間	備 考
初 代	照屋 林有	平成 14 年 4 月 1 日～平成 21 年 3 月 31 日	嘉手納町
	照屋 信雄	平成 14 年 4 月 1 日～平成 22 年 3 月 31 日	北谷町
	福地 政勝	平成 14 年 4 月 1 日～平成 24 年 3 月 31 日	読谷村
二 代	前原 信昭	平成 21 年 4 月 1 日～平成 30 年 3 月 31 日	嘉手納町
	坂下 俊一	平成 22 年 4 月 1 日～平成 30 年 3 月 31 日	北谷町
	真栄田 敏光	平成 24 年 4 月 1 日～平成 30 年 3 月 31 日	読谷村
三 代	仲村渠 兼栄	平成 30 年 4 月 1 日～現在に至る	嘉手納町
	仲村渠 ジェームス	平成 30 年 4 月 1 日～平成 30 年 6 月 30 日	北谷町
	浜川 秀樹	平成 30 年 4 月 1 日～現在に至る	読谷村
四 代	渡久地 政志	平成 31 年 4 月 1 日～令和 3 年 12 月 9 日	北谷町
五 代	照屋 正治	令和 4 年 4 月 1 日～現在に至る	北谷町

### 《分団長》

歴 代	氏 名	在任期間	備 考
初 代	前原 信昭	平成 14 年 4 月 1 日～平成 21 年 3 月 31 日	嘉手納第 1 分団
	小橋川 信一	平成 14 年 4 月 1 日～平成 17 年 3 月 31 日	嘉手納第 2 分団
	幸地 英和	平成 14 年 4 月 1 日～平成 21 年 3 月 31 日	嘉手納第 3 分団
	又吉 好和	平成 14 年 4 月 1 日～平成 26 年 1 月 27 日	北谷第 1 分団
	稲嶺 盛吉	平成 14 年 4 月 1 日～平成 17 年 3 月 31 日	北谷第 2 分団
	宮平 清昌	平成 14 年 4 月 1 日～平成 17 年 3 月 31 日	北谷第 3 分団
	山内 猛	平成 14 年 4 月 1 日～平成 22 年 3 月 31 日	読谷第 1 分団
	浜川 秀樹	平成 14 年 4 月 1 日～平成 30 年 3 月 31 日	読谷第 2 分団

	真栄田 敏光	平成 14 年 4 月 1 日～平成 24 年 3 月 31 日	読谷第 3 分団
二 代	仲村渠 兼栄	平成 21 年 4 月 1 日～平成 30 年 3 月 31 日	嘉手納第 1 分団
	古謝 宏吉	平成 17 年 4 月 1 日～平成 18 年 3 月 31 日	嘉手納第 2 分団
	嘉数 眞孝	平成 21 年 4 月 1 日～令和元年 5 月 31 日	嘉手納第 3 分団
	稲嶺 盛和	平成 26 年 4 月 1 日～平成 30 年 12 月 31 日	北谷第 1 分団
	坂下 俊一	平成 17 年 4 月 1 日～平成 22 年 3 月 31 日	北谷第 2 分団
	津嘉山 寛	平成 17 年 4 月 1 日～平成 25 年 10 月 1 日	北谷第 3 分団
	松田 勝	平成 22 年 4 月 1 日～令和 3 年 3 月 31 日	読谷第 1 分団
	仲村渠 秀人	平成 30 年 4 月 1 日～現在に至る	読谷第 2 分団
	山内 嘉親	平成 24 年 4 月 1 日～平成 26 年 3 月 31 日	読谷第 3 分団
三 代	津波 貴之	平成 30 年 5 月 1 日～現在に至る	嘉手納第 1 分団
	伊波 実喜男	平成 18 年 4 月 1 日～平成 26 年 7 月 31 日	嘉手納第 2 分団
	奥間 アーラン	令和元年 9 月 1 日～現在に至る	嘉手納第 3 分団
	仲宗根 清雄	平成 31 年 1 月 1 日～現在に至る	北谷第 1 分団
	仲村渠 ジェームス	平成 22 年 4 月 1 日～平成 30 年 3 月 31 日	北谷第 2 分団
	照屋 正治	平成 25 年 10 月 1 日～令和 4 年 6 月 30 日	北谷第 3 分団
	大城 房代	令和 3 年 4 月 1 日～現在に至る	読谷第 1 分団
	玉城 秀友	平成 26 年 6 月 1 日～令和 7 年 3 月 31 日	読谷第 3 分団
四 代	宮平 永彰	平成 26 年 10 月 1 日～令和 5 年 3 月 31 日	嘉手納第 2 分団
	瑞慶覧 博	平成 30 年 4 月 1 日～平成 30 年 12 月 31 日	北谷第 2 分団
	赤井 善樹	令和 4 年 7 月 1 日～現在に至る	北谷第 3 分団
五 代	勢理客 一之	平成 31 年 4 月 1 日～現在に至る	北谷第 2 分団
	狩俣 賢作	令和 5 年 10 月 1 日～現在に至る	嘉手納第 2 分団

## 消 防 団 員 の 報 酬 及 び 費 用 弁 償

	団長	副団長	分団長	副分団長	団員
年額報酬	82,500円	69,000円	50,500円 (機能別15,100円)	45,500円 (機能別13,600円)	36,500円 (機能別10,900円)
費用弁償	水火災・警戒の場合1回につき 5,400円 訓練・その他の場合1回につき 3,000円				

## 消 防 団 員 の 定 数 及 び 実 数

(令和7年3月31日現在)

基本団員		団長	副団長	分団長	副分団長	団員	計
定数		80					80
実数	男	1	3	7	7	31	49
	女			1	2	6	9
合計		1	3	8	9	37	58

機能別団員		分団長	副分団長	団員	計
定数		20			20
実数	男			16	16
	女			3	3
合計				19	19

## 消 防 団 員 の 階 級 別 年 齢

(令和7年3月31日現在)

基本団員	団長	副団長	分団長	副分団長	団員	男	女	計
20歳未満								
20歳～25歳					3	3		3
26歳～30歳					6	5	1	6
31歳～35歳				1	10	9	2	11
36歳～40歳				5	8	9	4	13
41歳～45歳			1	1	6	7	1	8
46歳～50歳			4	1	3	8		8
51歳～55歳			3		1	3	1	4
56歳～60歳		2		1		3		3
61歳以上	1	1				2		2
平均年齢	66.0	59.0	50.0	41.0	36.0	40.0		40.0

機能別団員	分団長	副分団長	団員	男	女	計
20歳未満						
20歳～25歳						
26歳～30歳			5	5		5
31歳～35歳			2	2		2
36歳～40歳			9	7	2	9
41歳～45歳			2	1	1	2
46歳～50歳			1	1		1
51歳～55歳						
56歳～60歳						
61歳以上						
平均年齢			36.0	36.0		36.0

## 消 防 団 員 の 階 級 別 勤 続 年 数

(令和7年3月31日現在)

基本団員	団長	副団長	分団長	副分団長	団員	男	女	計
5年未満					15	14	1	15
5年以上 10年未満					9	7	2	9
10年以上 15年未満			1	3	13	14	3	17
15年以上 20年未満			2	5		5	2	7
20年以上 25年未満			5	1		5	1	6
25年以上 30年未満		1				1		1
30年以上 35年未満								
35年以上 40年未満		2				2		2
40年以上	1					1		1
計	1	3	8	9	37	58		58

機能別団員	分団長	副分団長	団員	男	女	計
5年未満			8	7	1	8
5年以上 10年未満			11	9	2	11
10年以上 15年未満						
15年以上 20年未満						
20年以上 25年未満						
25年以上 30年未満						
30年以上 35年未満						
35年以上 40年未満						
40年以上						
計			19	19		19

ニライ消防 イメージキャラクター



『にらい君』