

# 消防年報

令和4年版



ニライ消防本部



# ま え が き

この年報は、ニライ消防本部（嘉手納町、北谷町、読谷村）の消防現勢および令和4年中の消防業務に関する諸般の事項を収録し、将来の参考に資するとともに消防事情を広く紹介するため編集したものです。

なお、この消防年報の統計資料は、原則として暦年で表し、予算に関する事項については会計年度で作成し、その他の事項については当該表にそれぞれ記載した年月日を以て表しています。

令和5年12月

ニライ消防本部

## ニライ消防本部構成町村

嘉手納町



「かでな」の頭文字を飛鳥のイメージに図案化し、町民の親和と団結を表わすと共に町勢の向上発展を単純明快に象徴化したものです。

昭和 48 年 5 月 17 日制定

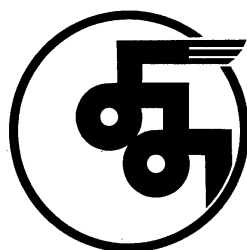
北谷町



北と谷の漢字を組み合わせ、大地を飛び立つ飛鳥のイメージに図案化して北谷町を象徴する。円は町民の融和を、飛鳥は町の発展を意味する。

昭和 48 年 3 月 31 日制定

読谷村



「よ」と「み」をつなぎ村民の協力と羽形は村の飛躍発展を表わし、外円は村民の融和、団結の印で、囲まれた空白はその豊さと村勢の発展を象徴する。

昭和 51 年 12 月 24 日制定

管 理 者	石 嶺 傳 實	(読谷村長)
副 管 理 者	當 山 宏	(嘉手納町長)
副 管 理 者	渡 久 地 政 志	(北谷町長)
会 計 管 理 者	岸 本 満	(北谷町会計管理者)

# 目次

まえがき

ニライ消防本部構成町村

## 概要

位置と地勢	1
消防の沿革	2
消防の組織	6
事務分掌	7
管内面積及び人口・世帯数	9

## 消防施設

消防庁舎	10
消防訓練塔	10
消防車両	11
消防水利	12
通信施設	12

## 総務関係

歴代管理者・副管理者・会計管理者	13
歴代議長・副議長	13
歴代代表監査役員・議選監査委員	14
歴代消防管理職	15
職員定数及び実数	18
職員の配置状況	18
職員の階級別年齢	19
職員の勤続年数	20
職員の特殊技能	21
職員の教養状況	22
令和4年度一般会計（消防）当初予算の概要	23
令和4年度一般会計（消防）決算額	24
構成町村歳出決算の決算額及び消防費	26
人口・世帯当たり消防費所要額及び消防職員	27
消防相互応援協定の状況	27
消防・救急応援協定活動状況	27
相互協力に関する覚書等の状況	27

## 予防関係

年度別防火対象物の現況	28
中高層建物（4階以上）の現況	29
月別構成町村別建築同意等事務処理状況	31

用途別防火管理者選任状況	33
危険物規制施設数	34
危険物施設の許可等事務処理状況	35
各種届出状況	36

## 警防関係

火災概況	37
構成町村別火災出動件数	38
火災発生原因	39
月別火災発生件数	39
月別曜日別火災発生件数	40
時間別火災発生件数	41
月別事故種別救助活動件数と要救助者数	42
年別風水害出動件数	43
月別風水害出動件数	44

## 救急関係

月別構成町村別事故種別救急出場件数	45
曜日別事故種別救急出場件数	46
事故種別年齢区分別搬送人員	47
事故種別傷病程度別搬送人員	48
救急隊員の行った応急処置件数	49
年齢区分別傷病程度別搬送人員	50
管内管外別搬送人員	51
時間別救急出場件数	52
消防署別救急出場件数	52
救急法講習会実施状況	53

## 通信関係

1 1 9 通報受信状況	56
--------------	----

## 消防団関係

消防団の沿革	59
歴代消防団幹部	63
消防団員の報酬及び費用弁償	64
消防団員の定数及び実数	65
消防団員の階級別年齢	66
消防団員の階級別勤続年数	67

## 概 要

- 位置と地勢
- 消防の沿革
- 消防の組織
- 事務分掌
- 管内面積及び人口・世帯数



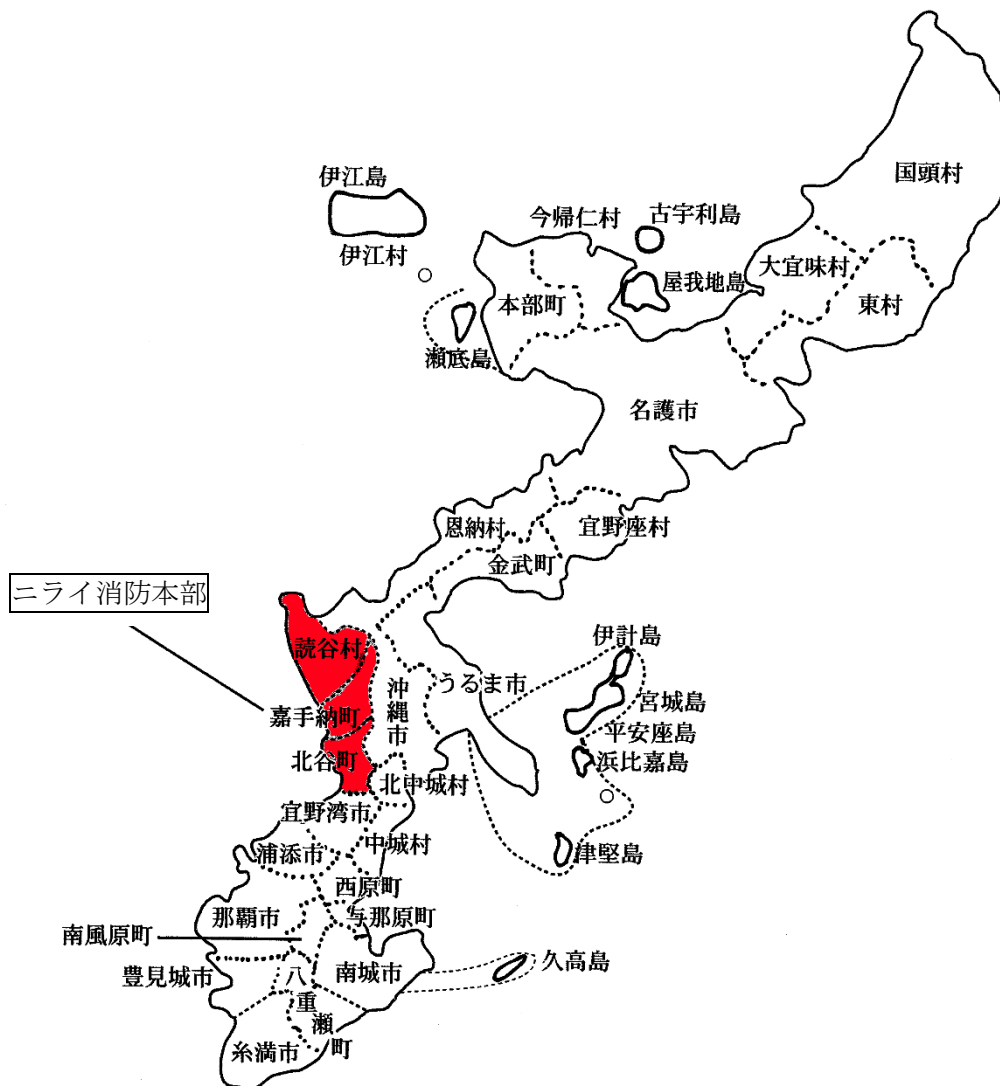


## 位置と地勢

ニライ消防本部は、沖縄本島の中部にあつて県都那覇市から北に約 23 k m の嘉手納町にあり、管轄区域の北は恩納村、東は沖縄市と北中城村、南は宜野湾市に隣接している。西は全面が東シナ海に面し遥かに慶良間諸島が展望される。

地勢は、嘉手納町では、おおむね町全体が平坦地をなし、北谷町は町の東部から町のほぼ中央までは全体として丘陵をなし、そこから傾斜して西に向かうにしたがつて次第に低く、海岸に面する地域は平坦地になっている。読谷村は、東側は尾根と谷間が入り組んだ丘陵をなし、西側は小高い台地から海岸に向けゆるやかに傾斜している。

管内総面積は、64.31 平方キロメートルであり、本部の位置は、東経 127 度 46 分 07 秒、北緯 26 度 21 分 36 秒である。



## 消防の沿革

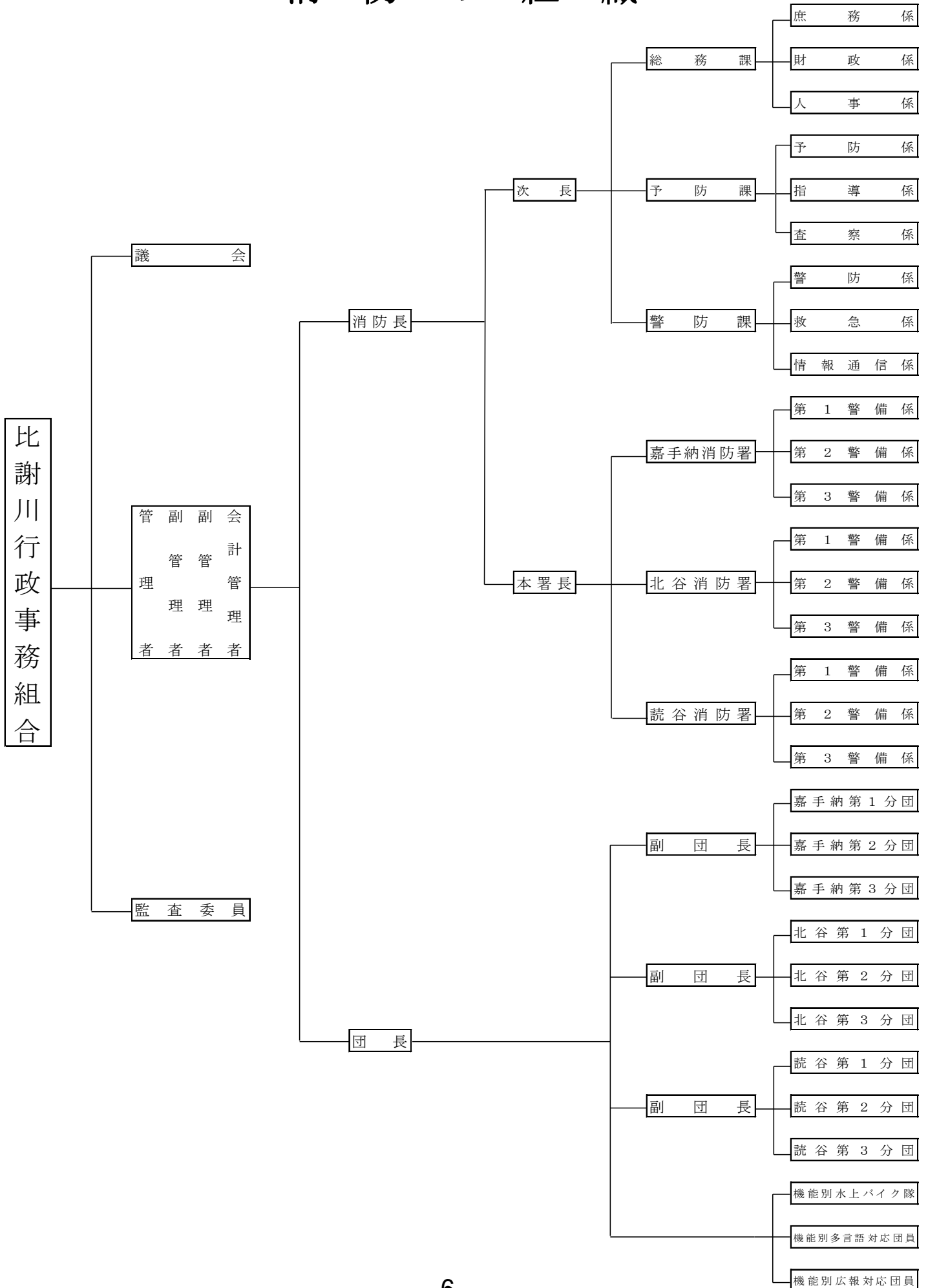
平成 14 年 04 月 01 日	嘉手納町、北谷町及び読谷村の消防を合併し、比謝川行政事務組合ニライ消防本部を発足する。 新城真栄初代消防長のもと消防吏員 10 人を新規採用し実員数 100 人でスタート。（条例定数 115 人）
平成 14 年 06 月 05 日	ニライ消防本部・嘉手納消防署庁舎建設委員会発足
平成 15 年 01 月 10 日	比謝川行政事務組合ニライ消防運営委員会を設置
平成 15 年 03 月 28 日	読谷消防署に高規格救急自動車（国庫補助）配備 運用開始式（読谷村役場前）挙行
平成 15 年 03 月 31 日	新城真栄消防長退職
平成 15 年 04 月 01 日	喜世川淳 2 代目消防長就任 消防吏員 11 人採用 実員数 110 人
平成 15 年 06 月 02 日	消防吏員 1 人退職 実員数 109 人
平成 15 年 07 月 21 日	比謝川行政事務組合の緊急車輛による嘉手納飛行場への限定された人道的立入に係る協定書締結
平成 16 年 01 月 19 日	ニライ消防本部新庁舎建設土木造成工事着手
平成 16 年 03 月 02 日	ニライ消防本部新庁舎建設工事着手
平成 16 年 04 月 01 日	消防吏員 4 人採用 実員数 113 人 沖縄県消防学校講師派遣（1 人）
平成 16 年 05 月 27 日	消防活動応援協定書締結（嘉手納基地消防隊）
平成 16 年 12 月 11 日	ニライ消防本部新庁舎への移転
平成 16 年 12 月 13 日	ニライ消防本部新庁舎にて業務開始（本部、嘉手納消防署）
平成 17 年 02 月 18 日	嘉手納消防署に小型動力ポンプ付水槽車（国庫補助）配備
平成 17 年 02 月 28 日	消防吏員 1 人退職 実員数 112 人
平成 17 年 03 月 31 日	高機能消防指令センター運用開始
平成 17 年 03 月 31 日	消防吏員 1 人退職 実員数 111 人
平成 17 年 04 月 01 日	消防吏員 2 人出向 比謝川行政事務組合事務局 消防吏員 5 人採用 実員数 114 人
平成 17 年 06 月 30 日	消防吏員 1 人退職 実員数 113 人
平成 17 年 07 月 01 日	消防吏員 1 人採用 実員数 114 人
平成 17 年 10 月 31 日	消防吏員 2 人退職 実員数 112 人
平成 17 年 12 月 31 日	消防吏員 1 人退職 実員数 111 人
平成 18 年 03 月 14 日	北谷消防署に高規格救急自動車（国庫補助）配備
平成 18 年 03 月 31 日	消防吏員 2 人退職 実員数 109 人
平成 18 年 04 月 01 日	消防吏員 5 人採用 実員数 114 人
平成 18 年 06 月 30 日	消防吏員 1 人退職 実員数 113 人
平成 18 年 07 月 01 日	消防吏員 1 人採用 実員数 114 人
平成 18 年 07 月 01 日	救命士による薬剤投与の認定証交付式
平成 19 年 01 月 23 日	読谷消防署建設土木造成工事着手
平成 19 年 02 月 21 日	読谷消防署新庁舎建設工事着手
平成 19 年 03 月 07 日	嘉手納消防署に高規格救急自動車（国庫補助）配備

平成 19 年 03 月 31 日	沖縄県消防学校講師派遣終了 (1 人)
平成 19 年 03 月 31 日	消防吏員 3 人退職 実員数 111 人
平成 19 年 04 月 01 日	消防吏員 5 人採用 実員数 116 人 沖縄県消防学校講師派遣 (1 人)
平成 19 年 05 月 31 日	嘉手納消防署けん引車代替
平成 19 年 11 月 20 日	読谷消防署新庁舎への移転
平成 19 年 11 月 20 日	読谷消防署新庁舎にて業務開始
平成 20 年 03 月 14 日	読谷消防署に水槽付消防ポンプ自動車 (国庫補助) 配備
平成 20 年 03 月 31 日	消防吏員 4 人退職 実員数 112 人
平成 20 年 04 月 01 日	消防吏員 1 人派遣 読谷村役場 消防吏員 4 人採用 実員数 115 人
平成 20 年 06 月 19 日	トリエ基地相互援助協約調印式
平成 21 年 01 月 20 日	在沖海兵隊バトラー消防本部相互援助協約更新 (締結者を北谷町消防本部からニライ消防本部へ)
平成 21 年 02 月 27 日	嘉手納消防署に水槽付消防ポンプ自動車 (国庫補助) 配備
平成 21 年 03 月 31 日	喜世川淳 2 代目消防長退職 消防吏員 3 人退職 実員数 112 人
平成 21 年 04 月 01 日	津嘉山広 3 代目消防長就任 消防吏員 2 人採用 実員数 114 人
平成 21 年 12 月 18 日	消防吏員 1 人退職 実員数 113 人
平成 22 年 02 月 26 日	嘉手納消防署に消防ポンプ自動車 (国庫補助) 配備
平成 22 年 03 月 31 日	消防吏員 1 人派遣終了 読谷村役場 消防吏員 2 人退職 実員数 112 人
平成 22 年 04 月 01 日	消防吏員 3 人採用 実員数 115 人
平成 23 年 03 月 17 日	緊急消防援助隊派遣 (東日本大震災) 水槽付消防ポンプ自動車 1 台、緊急消防援助隊隊員 5 名
平成 23 年 03 月 31 日	消防吏員 1 人派遣終了 沖縄県消防学校 消防吏員 3 人退職 実員数 113 人
平成 23 年 04 月 01 日	消防吏員 1 人派遣 沖縄県消防学校 消防吏員 1 人出向 比謝川行政事務組合事務局 消防吏員 3 人採用 実員数 114 人
平成 24 年 03 月 31 日	読谷消防署に消防ポンプ自動車 (国庫補助) 配備 消防吏員 3 人退職 実員数 111 人
平成 24 年 04 月 01 日	消防吏員 1 人出向 比謝川行政事務組合事務局 消防吏員 4 人採用 実員数 115 人
平成 25 年 02 月 27 日	北谷消防署に高規格救急自動車 (国庫補助) 配備
平成 25 年 03 月 31 日	消防吏員 2 人退職 実員数 113 人
平成 25 年 04 月 01 日	消防吏員 1 人出向 比謝川行政事務組合事務局 消防吏員 3 人採用 実員数 115 人
平成 26 年 01 月 17 日	沖縄県国民保護共同実動訓練を北谷公園野球場にて実施
平成 26 年 01 月 30 日	消防救急デジタル無線の整備に関する協定及び消防共同指令センター の整備に関する協定の締結をし、両事業の実施主体となる。
平成 26 年 03 月 12 日	北谷消防署に消防ポンプ自動車 (国庫補助) 配備

平成 26 年 03 月 31 日	消防吏員 1 人派遣終了 沖縄県消防学校 消防吏員 3 人退職 実員数 113 人
平成 26 年 04 月 01 日	消防吏員 5 人採用 実員数 118 人
平成 26 年 06 月 27 日	消防救急デジタル無線システム整備工事着手 (仮称) 沖縄県消防共同指令センター整備事業着手
平成 26 年 09 月 18 日	(仮称) 沖縄県消防共同指令センター整備事業に伴うニライ消防庁舎 増改築工事着手
平成 26 年 11 月 17 日	(仮称) 沖縄県消防共同指令センターの正式名称が、「沖縄県消防指 令センター(愛称:センター119)」に決定
平成 26 年 12 月 05 日	比謝川行政事務組合の緊急車両による嘉手納飛行場への限定的かつ人 道的立ち入りに係る協定の締結
平成 27 年 01 月 22 日	読谷消防署 高規格救急自動車(防衛施設局補助) 配備
平成 27 年 01 月 31 日	消防吏員 1 人退職 実員数 117 人
平成 27 年 02 月 23 日	嘉手納消防署 救助工作車(総務省補助) 配備
平成 27 年 02 月 27 日	北谷消防署 消防団ポンプ車(総務省貸付)
平成 27 年 03 月 31 日	消防吏員 3 人退職 実員数 114 人
平成 27 年 04 月 01 日	消防吏員 1 人任命(事務局出向職員) 消防吏員 1 人出向 比謝川行政事務組合事務局 実員数 114 人
平成 27 年 10 月 14 日	沖縄県消防指令センター 一部運用開始 (ニライ消防本部から 119 通報切替する)
平成 28 年 03 月 31 日	津嘉山広 3 代目消防長退職 消防吏員 1 名退職 実員数 113 人
平成 28 年 04 月 01 日	平田浩一 4 代目消防長就任 消防吏員 5 人採用 実員数 118 人 沖縄県消防指令センター 本格運用開始
平成 28 年 04 月 26 日	緊急消防援助隊派遣(平成 28 年熊本地震) 緊急消防援助隊隊員 2 名
平成 28 年 11 月 24 日	読谷消防署 高規格救急自動車(防衛施設局補助) 配備
平成 29 年 01 月 31 日	消防吏員 1 人退職 実員数 117 人
平成 29 年 03 月 31 日	消防吏員 4 人退職 実員数 113 人
平成 29 年 04 月 01 日	消防吏員 2 人採用 実員数 115 人
平成 29 年 10 月 12 日	北谷消防署 高規格救急自動車 配備
平成 29 年 11 月 20 日	嘉手納消防署 指揮車 配備
平成 30 年 03 月 31 日	平田浩一 4 代目消防長退職 消防吏員 2 人退職 実員数 113 人
平成 30 年 04 月 01 日	金城俊昭 5 代目消防長就任 消防吏員 1 人任命(事務局出向職員) 消防吏員 1 人出向 比謝川行政事務組合事務局 消防吏員 1 人派遣 沖縄県防災危機管理課 消防吏員 2 人採用 実員数 114 人
平成 30 年 06 月 15 日	消防吏員 1 人派遣終了 沖縄県防災危機管理課 実員数 115 人
平成 30 年 11 月 06 日	嘉手納消防署 高規格救急自動車 配備

平成 31 年 01 月 25 日	北谷消防署 小型動力ポンプ付水槽車 配備
平成 31 年 01 月 31 日	消防吏員 1 人退職 実員数 114 人
平成 31 年 03 月 31 日	消防吏員 3 人退職 実員数 111 人
平成 31 年 04 月 01 日	消防吏員 1 人任命 (事務局出向職員) 消防吏員 1 人出向 比謝川行政事務組合事務局 消防吏員 4 人採用 実員数 115 人
令和 01 年 09 月 01 日	消防吏員 1 人任命 (事務局出向職員) 消防吏員 1 人出向 比謝川行政事務組合事務局 実員数 115 人
令和 02 年 03 月 17 日	読谷消防署 救助工作車 (防衛施設局補助) 配備
令和 02 年 03 月 31 日	金城俊昭 5 代目消防長退職 消防吏員 2 人退職 実員数 113 人
令和 02 年 04 月 01 日	照屋圭一 6 代目消防長就任 消防吏員 1 人派遣 沖縄県消防学校 実員数 112 人
令和 02 年 06 月 04 日	北谷消防署庁舎建設工事 着手
令和 02 年 10 月 30 日	ニライ消防本部空調設備改修工事 着手
令和 02 年 12 月 01 日	北谷消防署外構工事 着手
令和 03 年 03 月 27 日	北谷消防署 水槽付ポンプ車 2000L (防衛施設局補助) 配備
令和 03 年 06 月 30 日	北谷消防署新庁舎へ移転 業務開始
令和 04 年 03 月 31 日	消防吏員 1 人退職 実員数 111 人
令和 04 年 06 月 30 日	消防吏員 1 人退職 実員数 110 人
令和 05 年 02 月 22 日	読谷消防署 人員輸送車 配備
令和 05 年 03 月 31 日	消防吏員 1 人派遣終了 沖縄県消防学校 消防吏員 1 人退職 実員数 110 人

# 消 防 の 組 織



# 事務分掌

## 総務課

- ( 1 ) 消防事務事業の企画及び総合調整に関すること。
- ( 2 ) 職員の任免、分限、懲戒、服務、賞罰その他身分に関すること。
- ( 3 ) 職員の人事に関すること。
- ( 4 ) 職員の教養及び研修に関すること。
- ( 5 ) 文書及び消防統計に関すること。
- ( 6 ) 広報及び公聴に関すること。
- ( 7 ) 予算、決算、経理及び財政一般に関すること。
- ( 8 ) 財産の取得、管理及び処分に関すること。
- ( 9 ) 契約に関すること。
- (10) 職員の給与、勤務時間その他勤務条件に関すること。
- (11) 職員の旅費に関すること。
- (12) 職員の公務災害補償、共済組合及び賞じゅつに関すること。
- (13) 職員の退職年金、退職一時金及び退職手当に関すること。
- (14) 職員等の表彰に関すること。
- (15) 条例、規則、規程の制定及び改廃に関すること。
- (16) 儀式及び渉外に関すること。
- (17) 公印の管理に関すること。
- (18) 職員の被服に関すること。
- (19) 職員の賠償に関すること。
- (20) 職員の保健衛生、健康管理及び福利厚生に関すること。
- (21) 庁舎の維持管理に関すること。
- (22) 備品及び消耗品に関すること。
- (23) 消防団の人事、報酬、服務、賞罰及び身分に関すること。
- (24) 情報公開及び個人情報保護に関すること。
- (25) 他の課の主管に属しないこと。

## 予防課

- ( 1 ) 建築物の許可、認可及び確認の同意に関すること。
- ( 2 ) 危険物及び指定可燃物の保安取締りに関すること。
- ( 3 ) 防火管理に関すること。
- ( 4 ) 予防査察に関すること。
- ( 5 ) 防火対象物の予防措置に関すること。
- ( 6 ) 消防用設備等に関すること。
- ( 7 ) 消防思想の普及宣伝に関すること。
- ( 8 ) 火災原因及び損害等の調査に関すること。
- ( 9 ) 火災統計に関すること。
- (10) り災証明に関すること。
- (11) その他火災予防に関すること。

## 警防課

- ( 1 ) 火災その他災害の警防計画の樹立及び実施に関すること。
- ( 2 ) 職員の教養及び訓練に関すること。
- ( 3 ) 火災警報に関すること。
- ( 4 ) 消防団に関すること。
- ( 5 ) 消防用装備及び機械器具の運営管理に関すること。
- ( 6 ) 消防相互応援に関すること。
- ( 7 ) 消防地理水利の調査及び運用に関すること。
- ( 8 ) 救急業務及び救助業務に関すること。
- ( 9 ) 救急救助統計に関すること。
- (10) 消防用施設に関すること。
- (11) 消防通信の企画に関すること。
- (12) 通信施設の整備及び計画に関すること。
- (13) 通信業務の情報収集及び統計に関すること。
- (14) 通信施設の保守管理及び維持管理に関すること。
- (15) 沖縄県防災行政無線の運用及び管理に関すること。
- (16) 無線局の運用及び管理に関すること。
- (17) 沖縄県消防指令センターに関すること。
- (18) 沖縄県消防通信指令施設運営協議会に関すること。
- (19) 電子計算業務に関すること。
- (20) その他警防に関すること。

## 消防署

- ( 1 ) 職員の服務、賞罰及び規律に関すること。
- ( 2 ) 職員の配置及び勤務に関すること。
- ( 3 ) 水火災その他の災害の警防計画に関すること。
- ( 4 ) 水火災その他の災害の警戒防ぎよに関すること。
- ( 5 ) 消防地理水利に関すること。
- ( 6 ) 警防査察に関すること。
- ( 7 ) 予防査察に関すること。
- ( 8 ) 火災原因及び損害等の調査に関すること。
- ( 9 ) 危険物等の指導取締りに関すること。
- (10) 職員の教養及び訓練に関すること。
- (11) 救急及び救助業務の実施に関すること。
- (12) 気象情報に関すること。
- (13) 諸災害の被害調査に関すること。
- (14) 火災報告、救急救助報告及び統計に関すること。
- (15) 火災予防条例に規定する各種届出に関すること。
- (16) 消防団の指導に関すること。
- (17) 庁舎、消防用車両及び機械器具等の維持管理に関すること。
- (18) 消防思想の普及宣伝に関すること。
- (19) 消防通信に関すること。
- (20) その他消防署の分掌を適当とする事項



## 管内面積及び人口・世帯数

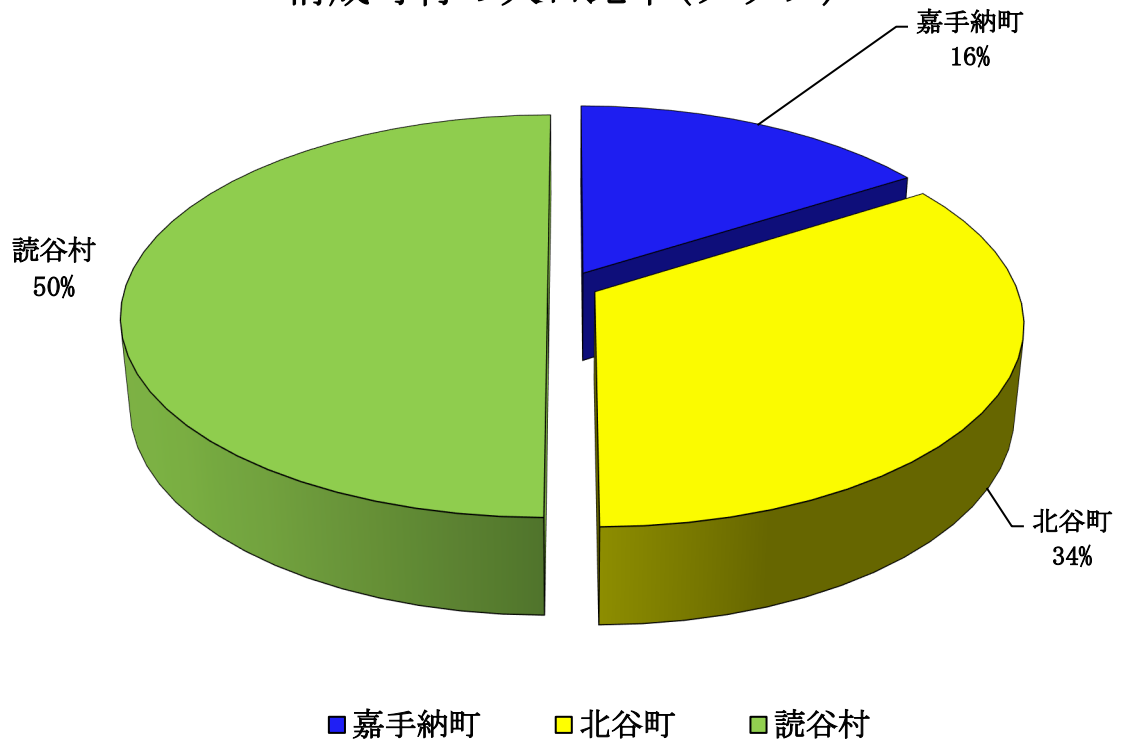
(令和5年3月31日現在)

区 分	行政区数	面積(k m <sup>2</sup> )	人 口			世帯数
			男	女	合計	
嘉手納町	6	15.12(2.72)	6,293	6,744	13,037	5,595
北谷町	11	13.91(6.62)	13,823	15,182	29,005	12,848
読谷村	24	35.28(22.66)	20,651	21,367	42,018	17,655
合 計	41	64.31(32.00)	40,767	43,293	84,060	36,098

※ 外国人登録者含む

※ ( ) 内は基地を除く面積

### 構成町村の人口比率(グラフ)





## 消防施設

- 消防庁舎
- 消防訓練塔
- 消防車両
- 消防水利
- 通信施設



## 消防庁舎

	消防本部 嘉手納消防署	北谷消防署	読谷消防署
所在地	嘉手納町字屋良 1220 番地	北谷町字吉原 791 番地 9	読谷村字波平 920 番地 1
構造	鉄筋コンクリート 2 階建	鉄筋コンクリート 2 階建	鉄筋コンクリート 1 階建
建築面積	1,753.81 m <sup>2</sup> (車庫含む)	1,246.44 m <sup>2</sup>	835.00 m <sup>2</sup>
建築延面積	3,520.91 m <sup>2</sup> (車庫含む)	1,145.39 m <sup>2</sup>	874.60 m <sup>2</sup>
敷地面積	6,028.56 m <sup>2</sup>	3,051.39 m <sup>2</sup>	2,417.63 m <sup>2</sup>
建築年月日	平成 16 年 12 月 13 日	令和 3 年 3 月 31 日	平成 20 年 1 月 31 日
備考	平成 27 年 3 月 25 日 車庫増設工事 50.72 m <sup>2</sup>		平成 30 年 1 月 31 日 倉庫増築工事 9.6 m <sup>2</sup>

## 消防訓練塔

所在地		嘉手納町字屋良 1220 番地	
		主 塔	補助塔
構造		鉄筋コンクリート スラブ造 6 階建	鉄筋コンクリート スラブ造 3 階建
建築面積	1 階	42.25 m <sup>2</sup>	97.14 m <sup>2</sup>
	2 階	48.75 m <sup>2</sup>	97.14 m <sup>2</sup>
	3 階	42.25 m <sup>2</sup>	52.00 m <sup>2</sup>
	4 階	42.25 m <sup>2</sup>	
	5 階	42.25 m <sup>2</sup>	
	6 階	49.56 m <sup>2</sup>	
	延床面積	267.31 m <sup>2</sup>	246.28 m <sup>2</sup>
建築年月日		平成 16 年 12 月 13 日	

## 消防車両 (令和5年3月31日現在)

	名称	登録番号	登録年月	車両 メーカー	無線識別信号	備考
嘉 手 納 署	広報車	沖縄 480 そ 440	令和 3 年 7 月	ダイハツ	かでなよぼう 1	軽自動車
	事務用車両	沖縄 480 た 9780	平成 29 年 7 月	ダイハツ		軽自動車
	指揮車	沖縄 800 す 1988	平成 21 年 2 月	トヨタ		
	司令車	沖縄 800 す 3562	平成 23 年 2 月	ニッサン	かでなしれい 1	
	水槽付ポンプ車	沖縄 800 は 1004	平成 21 年 2 月	いすゞ	かでなぼんぷ 1	2,000ℓ
	消防ポンプ自動車	沖縄 800 す 2783	平成 22 年 2 月	いすゞ	かでなぼんぷ 2	700ℓ
	指揮車	沖縄 830 さ 2910	平成 29 年 11 月	トヨタ	かでなしき 1	
	梯子付きポンプ自動車	沖縄 830 さ 2712	平成 27 年 12 月	日 野	かでなはしご 1	
	けん引車	沖縄 800 す 3022	平成 19 年 5 月	トヨタ	かでなせきさい 1	
	救助工作車	沖縄 830 さ 2702	平成 27 年 2 月	日 野	かでなきゅうじょ 1	Ⅲ型
	救急車	沖縄 830 つ 1810	平成 30 年 10 月	トヨタ	かでなきゅうきゅう 1	高規格
	救急車	沖縄 830 さ 2710	平成 27 年 10 月	トヨタ	かでなきゅうきゅう 2	高規格
北 谷 署	水槽車	沖縄 830 さ 1901	平成 31 年 1 月	日 野	ちやたんたんく 1	5,000ℓ
	水槽付ポンプ車	沖縄 830 せ 2102	令和 3 年 3 月	日 野	ちやたんぼんぷ 1	2,000ℓ
	消防ポンプ自動車	沖縄 800 す 5886	平成 26 年 3 月	日 野	ちやたんぼんぷ 2	700ℓ
	積載車	沖縄 800 す 5421	平成 25 年 8 月	いすゞ	ちやたんせきさい 1	
	人員輸送車	沖縄 800 す 1945	平成 21 年 1 月	トヨタ	ちやたんゆそう 1	15 人
	指揮車	沖縄 800 す 5503	平成 25 年 9 月	ニッサン	ちやたんしき 1	
	救急車	沖縄 832 な 119	平成 29 年 10 月	トヨタ	ちやたんきゅうきゅう 2	高規格
救急車	沖縄 830 そ 911	平成 25 年 2 月	トヨタ	ちやたんきゅうきゅう 1	高規格	
読 谷 署	水槽車	沖縄 830 さ 604	平成 17 年 2 月	いすゞ	よみたんたんく 1	10,000ℓ
	水槽付ポンプ車	沖縄 800 は 937	平成 20 年 3 月	いすゞ	よみたんぼんぷ 1	2,000ℓ
	消防ポンプ自動車	沖縄 800 す 4353	平成 24 年 3 月	日 野	よみたんぼんぷ 2	700 ℓ
	人員輸送車	沖縄 800 せ 3602	令和 5 年 2 月	日 産	よみたんゆそう 1	
	小型ポンプ積載車	沖縄 800 す 7162	平成 27 年 10 月	日 産	よみたんせきさい 1	
	救助工作車	沖縄 830 ち 2002	令和 2 年 2 月	日 野	よみたんきゅうじょ 1	Ⅱ型
	指揮車	沖縄 800 す 4762	平成 24 年 9 月	三 菱	よみたんしき 1	
	救急車	沖縄 830 さ 2810	平成 28 年 10 月	トヨタ	よみたんきゅうきゅう 2	高規格
救急車	沖縄 830 す 1412	平成 26 年 12 月	トヨタ	よみたんきゅうきゅう 1	高規格	

## 消防水利 (令和5年3月31日現在)

種 別	基 準 数	消 火 栓	防 火 水 槽		その他 (プール等)	計
		65mm	40 m <sup>3</sup>	20 m <sup>3</sup>		
嘉手納町	133	142	13	4		159
北 谷 町	368	334	20	3	3	360
読 谷 村	767	355	53			408
合 計	1268	831	86	7	3	927

※消防水利の基準数は、メッシュ法を使用した数値である。

## 通信施設

《有線》

種 別	本 部	嘉手納署	北谷署	読谷署
火災専用電話	1 1 9 (救急・救助・その他)			
一般加入電話	098-956-9914 (総務課) 098-956-9924 (予防課) 098-956-9934 (警防課)	098-956-1115	098-936-3721	098-958-2119
ファクシミリ	098-956-9944	098-956-9904	098-936-9076	098-958-4119





## 総務関係

- 歴代管理者・副管理者・会計管理者
- 歴代議長・副議長
- 歴代代表監査委員・議選監査委員
- 歴代消防管理職
- 職員定数及び実数
- 職員の配置状況
- 職員の階級別年齢
- 職員の勤続年数
- 職員の特殊技能
- 職員の教養状況
- 令和4年度一般会計(消防)当初予算の概要
- 令和4年度一般会計(消防)決算額
- 構成町村歳出決算の決算額及び消防費
- 人口・世帯当たり消防費所要額及び消防職員
- 消防相互応援協定の状況
- 消防・救急応援協定活動状況
- 相互協力に関する覚書等の状況



## 歴代管理者・副管理者・会計管理者

(令和5年3月31日現在)

### 《管理者》

歴代	氏名	在任期間	備考
初代	宮城 篤実	平成14年4月1日～平成23年2月17日	嘉手納町長
二代	石嶺 傳實	平成23年2月18日～現在に至る	読谷村長

### 《副管理者》

構成町村名	氏名	在任期間
北谷町	辺土名 朝一	平成14年4月1日～平成17年12月11日
	野国 昌春	平成17年12月12日～令和3年12月11日
	渡久地 政志	令和3年12月12日～現在に至る
読谷村	安田 慶造	平成14年4月1日～平成22年2月28日
	石嶺 傳實	平成22年3月1日～平成23年2月17日
嘉手納町	當山 宏	平成23年2月18日～現在に至る

### 《会計管理者》

歴代	氏名	在任期間	備考
初代	高嶺 政助	平成14年4月1日～平成15年3月31日	嘉手納町収入役
二代	池原 栄順	平成15年7月22日～平成21年3月31日	読谷副村長
三代	町田 宗善	平成21年4月1日～平成23年3月31日	嘉手納町会計管理者
四代	知花 毅	平成23年4月1日～平成26年6月30日	読谷村会計管理者
五代	知念 喜忠	平成26年7月1日～平成28年3月31日	北谷町会計管理者
六代	山内 智	平成28年4月1日～平成31年3月31日	嘉手納町会計管理者
七代	東恩納 盛光	平成31年4月1日～令和3年3月31日	読谷村会計管理者
八代	伊波 興勇	令和3年4月1日～令和4年3月31日	北谷町会計管理者
九代	岸本 満	令和4年4月1日～現在に至る	北谷町会計管理者

## 歴代議長・副議長

(令和5年3月31日現在)

### 《議長》

歴代	氏名	在任期間	備考
初代	儀保 輝和	平成14年4月1日～平成14年9月27日	読谷村議長
二代	前田 善輝	平成14年11月8日～平成22年9月27日	読谷村議長
三代	田崎 博美	平成22年11月1日～平成25年1月25日	嘉手納町議長
四代	新垣 修幸	平成25年2月26日～平成26年9月27日	読谷村議会議長
五代	德里 直樹	平成26年11月6日～平成29年1月25日	嘉手納町議会議長
六代	伊波 篤	平成29年2月24日～平成30年9月27日	読谷村議会議長
七代	德里 直樹	平成30年10月30日～令和3年1月25日	嘉手納町議会議長

八代	伊波 篤	令和3年2月25日～令和4年9月27日	読谷村議会議長
九代	仲村渠 兼栄	令和4年10月31日～現在に至る	嘉手納町議会議長

《副議長》

歴代	氏名	在任期間	備考
初代	稲嶺 盛貞	平成14年4月1日～平成17年1月25日	嘉手納町議会議長
二代	伊礼 政吉	平成17年2月28日～平成21年1月25日	嘉手納町議会議長
三代	田崎 博美	平成21年2月24日～平成22年11月1日	嘉手納町議会議長
四代	新垣 修幸	平成22年11月1日～平成25年2月26日	読谷村議会議長
五代	德里 直樹	平成25年2月26日～平成26年11月6日	嘉手納町議会議長
六代	伊波 篤	平成26年11月6日～平成29年2月24日	読谷村議会議長
七代	德里 直樹	平成29年2月24日～平成30年10月30日	嘉手納町議会議長
八代	伊波 篤	平成30年10月30日～令和3年2月25日	読谷村議会議長
九代	仲村渠 兼栄	令和3年2月25日～令和4年10月31日	嘉手納町議会議長
十代	伊波 篤	令和4年10月31日～現在に至る	読谷村議会議長

## 歴代代表監査委員・議選監査委員

(令和5年3月31日現在)

《代表監査委員》

歴代	氏名	在任期間	備考
初代	喜友名 行雄	平成14年4月1日～平成16年10月31日	読谷村
二代	比嘉 佑邦	平成16年11月1日～平成24年10月31日	読谷村
三代	比嘉 進	平成24年11月1日～現在に至る	読谷村

《議選監査委員》

歴代	氏名	在任期間	備考
初代	知念 隆	平成14年4月1日～平成17年1月25日	嘉手納町議会議員
二代	洲鎌 長榮	平成17年3月1日～平成22年9月27日	北谷町議会議員
三代	仲地 泰夫	平成22年11月1日～平成26年9月27日	北谷町議会議員
四代	友利 勉	平成26年11月7日～平成30年10月30日	北谷町議会議員
五代	渡久地 政志	平成30年10月30日～令和3年8月31日	北谷町議会議員
六代	高安 克成	令和3年10月31日～令和4年9月27日	北谷町議会議員
七代	宮里 廣	令和4年10月31日～現在に至る	北谷町議会議員

# 歴代消防管理職

(令和5年3月31日現在)

## 《消防長》

歴代	氏名	在職期間	在職年数	備考
初代	新城 真栄	平成14年4月1日～平成15年3月31日	1年0月	
二代	喜世川 淳	平成15年4月1日～平成21年3月31日	6年0月	
三代	津嘉山 広	平成21年4月1日～平成28年3月31日	7年0月	
四代	平田 浩一	平成28年4月1日～平成30年3月31日	2年0月	
五代	金城 俊昭	平成30年4月1日～令和2年3月31日	2年0月	
六代	照屋 圭一	令和2年4月1日～現在に至る		

## 《次長》

歴代	氏名	在職期間	在職年数	備考
初代	照屋 英雄	平成14年4月1日～平成17年3月31日	3年0月	本署長兼務
二代	津嘉山 広	平成19年4月1日～平成21年3月31日	2年0月	総務課長兼務
三代	伊波 興治	平成21年4月1日～平成23年3月31日	2年0月	総務課長兼務
四代	平田 浩一	平成23年4月1日～平成28年3月31日	5年0月	総務課長兼務
五代	金城 俊昭	平成28年4月1日～平成30年3月31日	2年0月	総務課長兼務
六代	照屋 圭一	平成30年4月1日～令和2年3月31日	2年0月	平成30年度 本署長兼務
七代	伊波 信幸	令和2年4月1日～現在に至る		令和2年度 本署長兼務

## 《本署長》

歴代	氏名	在職期間	在職年数	備考
初代	喜世川 淳	平成14年4月1日～平成15年3月31日	1年0月	嘉手納署長兼務
二代	照屋 英雄	平成15年4月1日～平成17年3月31日	2年0月	
三代	知花 昌徳	平成17年4月1日～平成19年3月31日	2年0月	警防課長兼務
四代	伊波 興治	平成20年4月1日～平成21年3月31日	1年0月	警防課長兼務
五代	天久 武俊	平成25年4月1日～平成27年3月31日	2年0月	警防課長兼務
六代	金城 俊昭	平成27年4月1日～平成28年3月31日	1年0月	指令課長兼務
七代	照屋 圭一	平成28年4月1日～平成31年3月31日	3年0月	平成28年度より 警防課長兼務 平成30年度より 次長兼務
八代	伊波 信幸	平成31年4月1日～令和3年3月31日	2年0月	令和元年度 嘉手納署長兼務
九代	仲宗根 努	令和3年4月1日～現在に至る		令和3年度 嘉手納署長兼務 令和4年度 警防課長兼務

## 《総務課長》

歴代	氏名	在職期間	在職年数	備考
初代	平田 浩一	平成14年4月1日～平成16年3月31日	2年0月	
二代	伊波 興治	平成16年4月1日～平成17年3月31日	1年0月	

三 代	大城 薫	平成 17 年 4 月 1 日～平成 17 年 10 月 31 日	0 年 7 月	
四 代	津嘉山 広	平成 17 年 11 月 1 日～平成 21 年 3 月 31 日	3 年 5 月	
五 代	伊波 興治	平成 21 年 4 月 1 日～平成 23 年 3 月 31 日	2 年 0 月	
六 代	新垣 善則	平成 23 年 4 月 1 日～平成 25 年 3 月 31 日	2 年 0 月	
七 代	平田 浩一	平成 25 年 4 月 1 日～平成 28 年 3 月 31 日	3 年 0 月	
八 代	金城 俊昭	平成 28 年 4 月 1 日～平成 29 年 3 月 31 日	1 年 0 月	
九 代	仲宗根 努	平成 29 年 4 月 1 日～令和 2 年 3 月 31 日	3 年 0 月	
十 代	池原 盛喜	令和 2 年 4 月 1 日～現在に至る		

《予防課長》

歴 代	氏 名	在職期間	在職年数	備 考
初 代	伊波 興治	平成 14 年 4 月 1 日～平成 16 年 3 月 31 日	2 年 0 月	
二 代	比嘉 進孝	平成 16 年 4 月 1 日～平成 17 年 10 月 31 日	1 年 7 月	
三 代	古堅 正彦	平成 17 年 11 月 1 日～平成 26 年 3 月 31 日	8 年 5 月	
四 代	知花 賢伊	平成 26 年 4 月 1 日～平成 28 年 3 月 31 日	2 年 0 月	
五 代	安和 守夫	平成 28 年 4 月 1 日～平成 31 年 3 月 31 日	3 年 0 月	
六 代	瑞慶覧 浩	平成 31 年 4 月 1 日～令和 4 年 3 月 31 日	3 年 0 月	
七 代	比嘉 秀樹	令和 4 年 4 月 1 日～現在に至る		

《警防課長》

歴 代	氏 名	在職期間	在職年数	備 考
初 代	知花 昌徳	平成 14 年 4 月 1 日～平成 19 年 3 月 31 日	5 年 0 月	
二 代	伊波 興治	平成 19 年 4 月 1 日～平成 21 年 3 月 31 日	2 年 0 月	
三 代	平田 浩一	平成 21 年 4 月 1 日～平成 25 年 3 月 31 日	4 年 0 月	平成 23 年度 より次長兼務
四 代	天久 武俊	平成 25 年 4 月 1 日～平成 27 年 3 月 31 日	2 年 0 月	
五 代	照屋 圭一	平成 27 年 4 月 1 日～平成 30 年 3 月 31 日	2 年 0 月	平成 28 年度よ り本署長兼務
六 代	當山 亮	平成 30 年 4 月 1 日～令和 4 年 3 月 31 日	4 年 0 月	
七 代	仲宗根 努	令和 4 年 4 月 1 日～現在に至る		令和 4 年度 本署長兼務

《指令課長》

歴 代	氏 名	在職期間	在職年数	備 考
初 代	大城 薫	平成 15 年 4 月 1 日～平成 17 年 3 月 31 日	2 年 0 月	
二 代	金城 全徳	平成 17 年 4 月 1 日～平成 18 年 3 月 31 日	1 年 0 月	
三 代	新垣 善則	平成 18 年 4 月 1 日～平成 23 年 3 月 31 日	5 年 0 月	
四 代	金城 俊昭	平成 23 年 4 月 1 日～平成 28 年 3 月 31 日	5 年 0 月	廃課

《嘉手納消防署長》

歴 代	氏 名	在職期間	在職年数	備 考
初 代	喜世川 淳	平成 14 年 4 月 1 日～平成 15 年 3 月 31 日	1 年 0 月	
二 代	津嘉山 広	平成 15 年 4 月 1 日～平成 16 年 3 月 31 日	1 年 0 月	
三 代	平田 浩一	平成 16 年 4 月 1 日～平成 17 年 3 月 31 日	1 年 0 月	

四代	伊波 興治	平成17年4月1日～平成19年3月31日	2年0月	
五代	平田 浩一	平成19年4月1日～平成21年3月31日	2年0月	
六代	天久 武俊	平成21年4月1日～平成23年3月31日	2年0月	
七代	知念 正秀	平成23年4月1日～平成25年3月31日	2年0月	
八代	沢岬 寛	平成25年4月1日～平成28年3月31日	3年0月	
九代	古見 哲也	平成29年4月1日～平成31年3月31日	2年0月	
十代	伊波 信幸	平成31年4月1日～令和2年3月31日	3年0月	
十一代	仲宗根 努	令和2年4月1日～令和4年3月31日	2年0月	
十二代	當山 亮	令和4年4月1日～現在に至る		

《北谷消防署長》

歴代	氏名	在職期間	在職年数	備考
初代	津嘉山 広	平成14年4月1日～平成15年3月31日	1年0月	
二代	金城 全徳	平成15年4月1日～平成17年3月31日	2年0月	
三代	平田 浩一	平成17年4月1日～平成19年3月31日	2年0月	
四代	天久 武俊	平成19年4月1日～平成21年3月31日	2年0月	
五代	金城 俊昭	平成21年4月1日～平成23年3月31日	2年0月	
六代	與儀 富雄	平成23年4月1日～平成27年3月31日	4年0月	
七代	仲村 俊正	平成27年4月1日～平成30年3月31日	3年0月	
八代	崎原 盛克	平成30年4月1日～平成31年3月31日	1年0月	
九代	瑞慶覧 保	平成31年4月1日～現在に至る		

《読谷消防署長》

歴代	氏名	在職期間	在職年数	備考
初代	比嘉 進孝	平成14年4月1日～平成16年3月31日	2年0月	
二代	津嘉山 広	平成16年4月1日～平成17年10月31日	1年7月	
三代	比嘉 進孝	平成17年11月1日～平成18年3月31日	0年5月	
四代	金城 全徳	平成18年4月1日～平成20年3月31日	2年0月	
五代	知念 正秀	平成20年4月1日～平成23年3月31日	3年0月	
六代	天久 武俊	平成23年4月1日～平成25年3月31日	2年0月	
七代	古堅 敏光	平成25年4月1日～平成27年3月31日	2年0月	
八代	古見 哲也	平成27年4月1日～平成29年3月31日	2年0月	
九代	比嘉 秀樹	平成29年4月1日～令和4年3月31日	5年0月	
十代	瑞慶覧 浩	令和4年4月1日～令和4年8月31日	0年5月	
十一代	新城 裕聡	令和4年9月1日～現在に至る		

《沖縄県消防指令センター長》

歴代	氏名	在職期間	在職年数	備考
初代	伊波 信幸	平成28年4月1日～平成31年3月31日	3年0月	
二代	古見 哲也	平成31年4月1日～現在に至る		

# 職 員 定 数 及 び 実 数

(令和5年3月31日現在)

		消防監	消防司令長	消防司令	消防司令補	消防士長	消防副士長	消防士	計
定数		1	3	9	37	63			113
実数	男	1	3	7	34	42	15	6	108
	女				2	1			3

## 職 員 の 配 置 状 況

(令和5年3月31日現在)

		消防監	消防司令長	消防司令	消防司令補	消防士長	消防副士長	消防士	計	
消 防 本 部	消防長	1							1	
	次 長		1						1	
	本署長		1						1	
	総務課	課長			1					1
		係長				5				5
		係					2			2
	予防課	課長			1					1
		課長補佐			1					1
		係長			(1)	2				2
		係				2	1	1		4
	警防課	課長		(1)						
		係長				2(1)				2
		係				1	2			3
	センター 県指令 センター	センター長		1						1
		係長				1				1
係						1			1	
小 計		1	3	3	13	6	1		27	
消 防 署	嘉手納	署長			1				1	
		係長				3			3	
		係				9	12	6	3	30
	北谷	署長			1					1
		係長				3				3
		係				3	13	2	3	21
	読谷	署長			1					1
		副署長			1					1
		係長				2				2
		係				3	12	6		21
	小 計				4	23	37	14	6	84
合 計		1	3	7	36	43	15	6	111	

※ ( ) 内は兼務

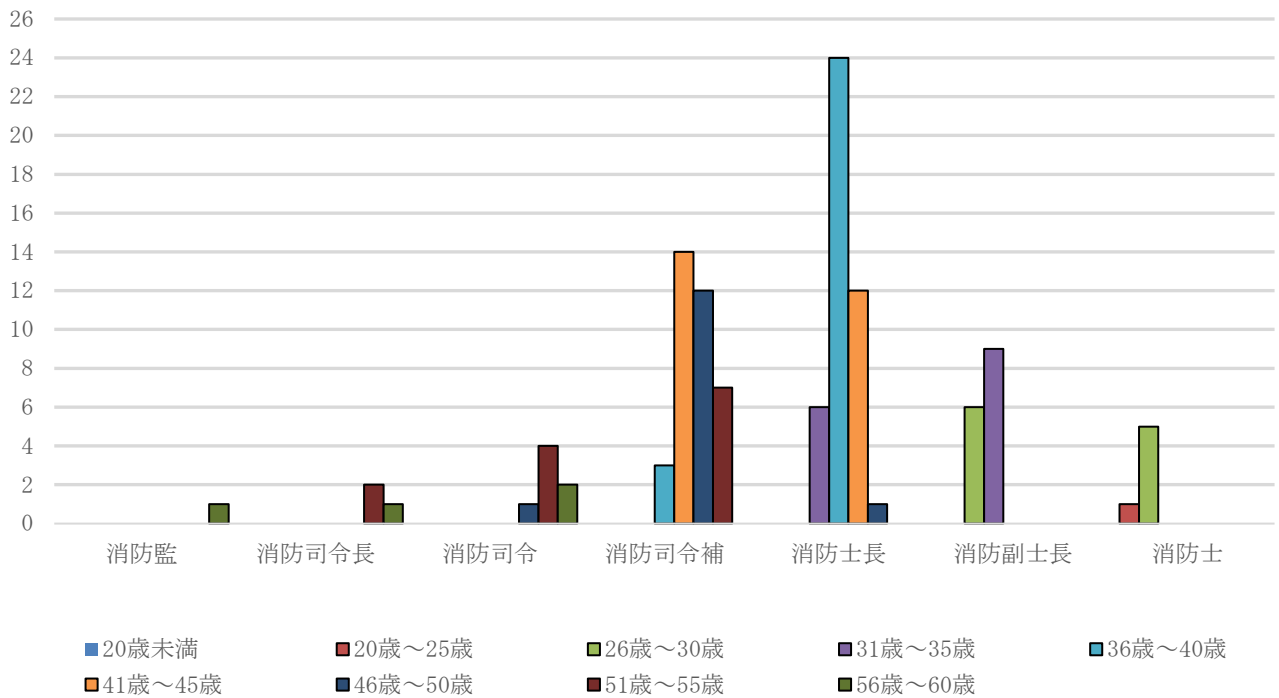


# 職員の階級別年齢

(令和5年3月31日現在)

	消防監	消防司令長	消防司令	消防司令補	消防士長	消防副士長	消防士	計
職員数	1	3	7	36	43	15	6	111
平均年齢	58.0	54.0	53.0	46.0	39.0	31.0	27.0	
20歳未満								
20歳～25歳							1	1
26歳～30歳						6	5	11
31歳～35歳					6	9		15
36歳～40歳				3	24			27
41歳～45歳				14	12			26
46歳～50歳			1	12	1			14
51歳～55歳		2	4	7				13
56歳～60歳	1	1	2					4

## 職員の階級別年齢 (グラフ)

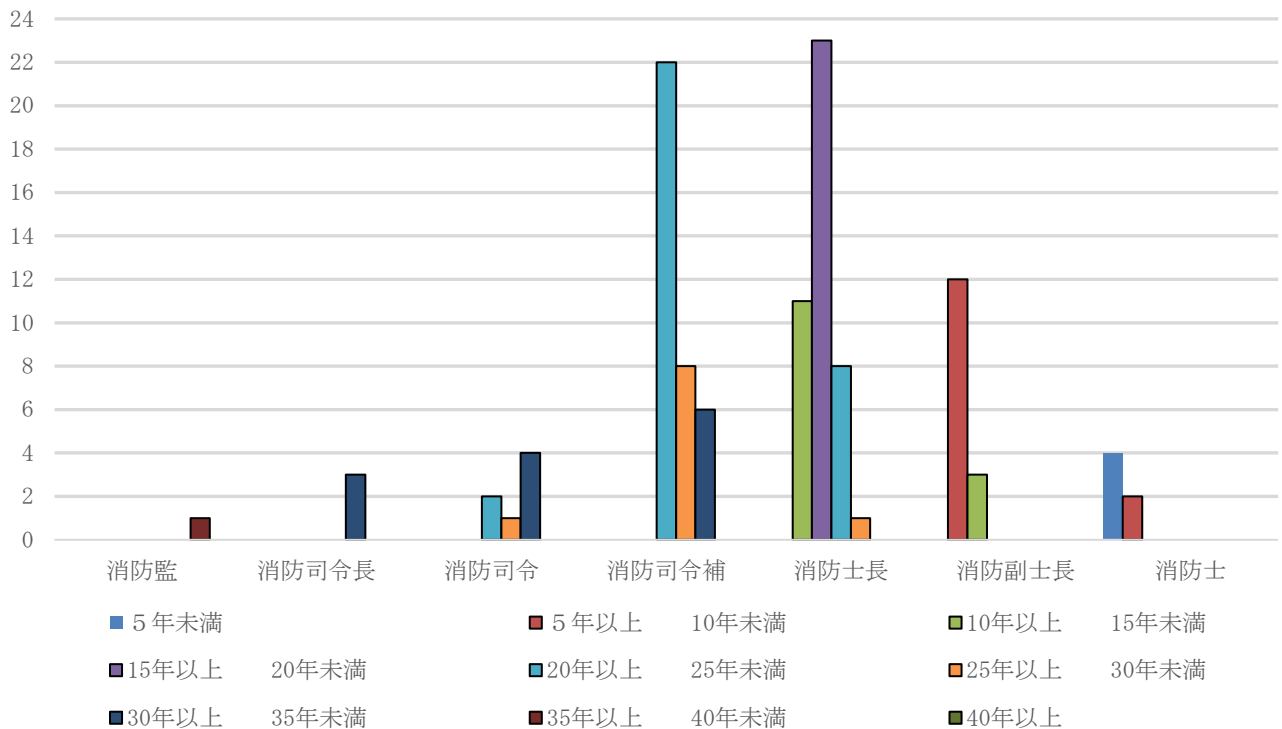


# 職員の勤続年数

(令和5年3月31日現在)

	消防監	消防司令長	消防司令	消防司令補	消防士長	消防副士長	消防士	計
5年未満							4	4
5年以上 10年未満						12	2	14
10年以上 15年未満					11	3		14
15年以上 20年未満					23			23
20年以上 25年未満			2	22	8			32
25年以上 30年未満			1	8	1			10
30年以上 35年未満		3	4	6				13
35年以上 40年未満	1							1
40年以上								
計	1	3	7	36	43	15	6	111

## 職員の勤続年数 (グラフ)



# 職 員 の 特 殊 技 能

(令和5年3月31日現在)

			消防監	消防司令長	消防司令	消防司令補	消防士長	消防副士長	消防士	計	
自動車運転免許	普通	第一種	1	3	7	36	43	15	6	111	
		第二種			1	3				4	
	大型	第一種	1	3	6	36	43	15	6	110	
		第二種			1					1	
	大特	第一種			1		1			2	
		第二種									
	けん引免許				1	3	14	17	3		38
	自動二輪免許				1	4	16	22	5	2	50
移動式クレーン			1	2	6	30	22	1		62	
玉掛け免許			1	2	6	30	22	1		62	
救急救命士			1	2	4	13	19	6	4	49	
救急隊員資格者			1	3	6	36	43	15	6	110	
安全救助適任証					4	2				6	
小型船舶免許				2	4	24	34	13	6	83	
潜水士免許			1	3	6	30	43	13	6	102	
特殊無線技士			1	3	6	36	43	15	6	110	
救命索発射銃						1				1	
危険物取扱免状						9	14	9	6	38	
ガス溶接技能者					1	3	3			7	
第一種衛生管理					1	1				2	
第二種衛生管理				1		4				5	
消防設備士							3	1		4	
看護師					1	1				2	
保健士						1				1	
特定科学物質作業主任						4				4	
酸素欠乏 硫化水素危険作業主任者				1	4	20	9			34	

# 職 員 の 教 養 状 況

(令和5年3月31日現在)

研修等	年度	14～28	29	30	令和元 (31)	2	3	4	合 計
消 防 大 学 校	幹部科	7	1	1			1		10
	上級幹部科	1							1
	消防団長科	0							0
	警防科	2							2
	救助科	2			1				3
	予防科	2						1	3
	危険物科		1						1
	高度救助・特別高度救助コース	4	1					1	6
	違反是正特別講習	1							1
	女性活躍推進コース							1	1
小 計		19	3	1	1		2	2	28
救急救命士研修		8		1		1	1		11
指導救命士養成研修		1	1		1			1	4
沖 縄 県 消 防 学 校	初任科	73	2	2					77
	警防科	18	3		1				22
	特殊災害科	15		3			2		20
	予防査察科	16	4	4	4	3	4	1	36
	危険物科	11		4			2		17
	火災調査科	14	5		3			1	23
	救急科	53	1						54
	救助科	27		3	3		1		34
	初級幹部科	17	3		3				23
	中級幹部科	20		3			2		25
	上級幹部科	9	2						11
	水難救助研修	25	1		2				28
	警防指揮技術研修	12							12
	ポンプ操法指導員研修	24	3		2		2		31
	防火管理者指導員研修	10	3	3	2				18
	新任救急隊員（救命士）研修	4	1	1	1		2	2	11
	救急救命士処置拡大研修	9	6	7	4				26
小 計		357	34	30	25	3	15	4	468
移動式クレーン・玉掛		28			2	3	3	1	37
九州地区警防実務研修会		8							8
九州地区予防実務研修会		1							1
市町村アカデミー法令実務能力（基礎）		2	2	2	2		1	1	10
市町村アカデミー法令実務能力（応用）		2							2
沖 縄 県 市 町 村 研 修	新採用職員研修	29	5	2	2				38
	一般職員第1部研修	12		1				1	14
	一般職員第2部研修	24						2	26
	一般職員第3部研修	6			1			1	8
	監督者第1部研修	23	4	1	1				29
	監督者第2部研修	1		1	2				4
	法制執務研修	17	2	2	2			2	25
	政策法務研修	7	1		2			1	11
	行政法講座	9	1	2	2				14
	小 計		128	13	9	12			7
合 計		554	53	43	43	7	22	16	738

## 令和4年度一般会計（消防）当初予算の概要

### (1)歳入

(単位：千円)

科目	区分	令和4年度		令和3年度		比較増減額	増減率 (%)
		予算額	構成比	予算額	構成比		
1. 分担金及び負担金		1,296,949	91.14	1,239,808	96.21	57,141	0.05
2. 使用料及び手数料		365	0.03	894	0.07	△529	△0.59
3. 国庫支出金		0	0.00	0	0.00	0	0.00
4. 県支出金		1	0.00	1	0.00	0	0.00
5. 財産収入		2	0.00	3	0.00	△1	△0.33
7. 繰入金		106,290	7.47	30,898	2.40	75,392	2.44
8. 繰越金		4,000	0.28	4,000	0.31	0	0.00
9. 諸収入		15,459	1.09	13,028	1.01	2,431	0.19
10. 組合債		0	0.00	0	0.00	0	0.00
歳入合計		1,423,066	100	1,288,632	100	134,434	10.43

### (2)歳出

(単位：千円)

科目	区分	令和元4年度		令和3年度		比較増減額	増減率 (%)
		予算額	構成比	予算額	構成比		
9. 消防費		1,268,530	91.25	1,131,655	90.94	136,875	0.12
12. 公債費		116,638	8.39	107,700	8.66	8,938	0.08
13. 基金積立金		2	0.00	2	0.00	0	0.00
14. 予備費		5,000	0.36	5,000	0.40	0	0.00
歳出合計		1,390,170	100	1,244,357	100	145,813	0.12

※歳入と歳出の予算額が異なるのは、事務局の経費負担の予算額が表れないためである。

### (3)構成町村別分担金及び負担金

(単位：千円)

		嘉手納町	北谷町	読谷村	計
一般負担金	金額	267,199	429,244	562,787	1,259,230
	負担率	21.22	34.09	44.69	100
特別負担金	金額	33,546	33,546	33,546	100,638
	負担率	33.33	33.33	33.33	100
特別負担金	金額	3,143	5,464	7,011	15,618
	負担率	20.12	34.99	44.89	100

令和4年度一般会計（消防）決算額

（単位：千円）

科目名	本年度	前年度	比較	本年度の財源内訳			一般財源	節	
				特定財源				区分	金額
				国庫支出金	地方債	その他			
1 常備 消防費	1,126,928	1,081,056	45,872			119	1,126,809	1. 報酬	3,427
								2. 給料	407,757
								3. 職員手当	414,948
								4. 共済費	155,014
								7. 報償費	25
								8. 旅費	2,052
								9. 交際費	
								10. 需用費	100,862
								11. 役務費	7,670
								12. 委託料	7,701
								13. 使用料及び賃借料	1,088
								14. 工事請負費	
								15. 原材料費	8
								16. 公有財産購入費	
								17. 備品購入費	4,610
								18. 負担金補助及び交付金	19,818
								21. 補償補填及び賠償金	10
22. 償還金利子及び割引料	1,224								
24. 積立金									
26. 公課費	714								
27. 繰出金									
2 非常備 消防費	9,677	7,339	2,338			800	8,877	1. 報酬	4,754
								8. 旅費	26
								10. 需用費	1,534
								11. 役務費	38
								13. 使用料及び賃借料	
								17. 備品購入費	113
								18. 負担金補助及び交付金	3,164
26. 公課費	48								

科目名	本年度	前年度	比較	本年度の財源内訳				節	
				特定財源			一般財源	区 分	金 額
				国 庫 支出金	地方債	その他			
3 消 防 施 設 費	455,588	48,640	406,948	18,601		253,626	183,361	1. 報 酬	1,578
								3. 職 員 手 当	316
								4. 共 済 費	332
								8. 旅 費	20
								9. 需 用 費	2,947
								10. 役 務 費	648
								11. 委 託 料	13,360
								12. 使 用 料 及 び 賃 借 料	
								14. 工 事 請 負 費	119,179
								15. 原 材 料 費	
								16. 公 有 財 産 購 入 費	309,777
								17. 備 品 購 入 費	7,390
								18. 負 担 金 補 助 及 び 交 付 金	
								21. 補 償 補 填 及 び 賠 償 金	
22. 償 還 金 利 子 及 び 割 引 料									
24. 積 立 金									
26. 公 課 費	41								
4 水 防 費								8. 報 償 費	
								14. 使 用 料 及 び 賃 借 料	
9 款 計	1,592,193	1,137,035	455,158	18,601	0	254,545	1,319,047		1,592,193
1 公 債 費	116,636	263,262	△146,626				116,636	23. 償 還 金 利 子 及 び 割 引 料	116,636
1 2 款 計	116,636	263,262	△146,626				116,636		116,636

科目名	本年度	前年度	比較	本年度の財源内訳				節	
				特定財源			一般財源	区分	金額
				国庫支出金	地方債	その他			
1 消防財政調整基金	36,000	76,396	△40,396				36,000	1. 積立金	36,000
2 消防施設整備基金	10,000	20,000	△10,000				10,000	1. 積立金	10,000
1 3 款計	46,000	96,396	△50,396				46,000		46,000
1 4 予備費									
1 4 款計									
合計	1,754,829	1,496,693	258,136	18,601		254,545	1,481,683		1,754,829

※決算データを四捨五入して作成したため表中の縦計が一致しない場合がある。

## 構成町村歳出決算の決算額及び消防費

(単位：千円)

年 度		一般会計決算額	消防費決算額	比率(%)
令和4年度	嘉手納町	11,811,141	305,098	2.6%
	北谷町	18,126,697	473,213	2.6%
	読谷村	20,667,485	608,207	2.9%
	計	50,605,323	1,386,518	2.7%



## 人口・世帯当たり消防費所要額及び消防職員

(令和5年3月31日現在)

年度	区分	消防費		消防職員一人当たり		算定の基礎	
		一人当たり	一世帯当たり	人口	世帯数	人口	世帯数
令和4年度		16,494円	38,409円	757人	317世帯	84,060人	36,098世帯

## 消防相互応援協定の状況

名称	区分	締結年月日	区域 (締結先)
沖縄県消防相互応援協定		平成18年8月1日	県下全域
消防活動相互援助協約		平成16年5月27日	嘉手納空軍基地消防本部
トリエ基地相互援助協約		平成20年6月10日	トリエ基地消防本部
消防相互援助協約		平成21年1月20日	在日海兵隊基地パトラ-消防本部
人道的立ち入りに係る協定		平成26年12月5日	嘉手納空軍基地

## 消防・救急応援協定活動状況

(令和4年中)

消防本部名	区分	応援出動回数	応援要請回数
沖縄市消防本部		8	3
宜野湾市消防本部			
浦添市消防本部			
うるま市消防本部			
中城北中城消防本部		1	
金武地区消防本部			
在沖米軍消防本部		15	19
その他			
計		24	22

## 相互協力に関する覚書等の状況

名称	区分	締結年月日	区域 (締結先)
救助技術等に係る相互協力に関する覚書		平成22年1月19日	第十一管区海上保安本部



## 予 防 関 係

- 年度別防火対象物の現況
- 中高層建物（4階以上）の現況
- 月別構成町村別建築同意等事務処理状況
- 用途別防火管理者選任状況
- 危険物規制施設数
- 危険物施設の許可等事務処理状況
- 各種届出状況



# 年度別防火対象物の現況

(令和5年3月31日現在)

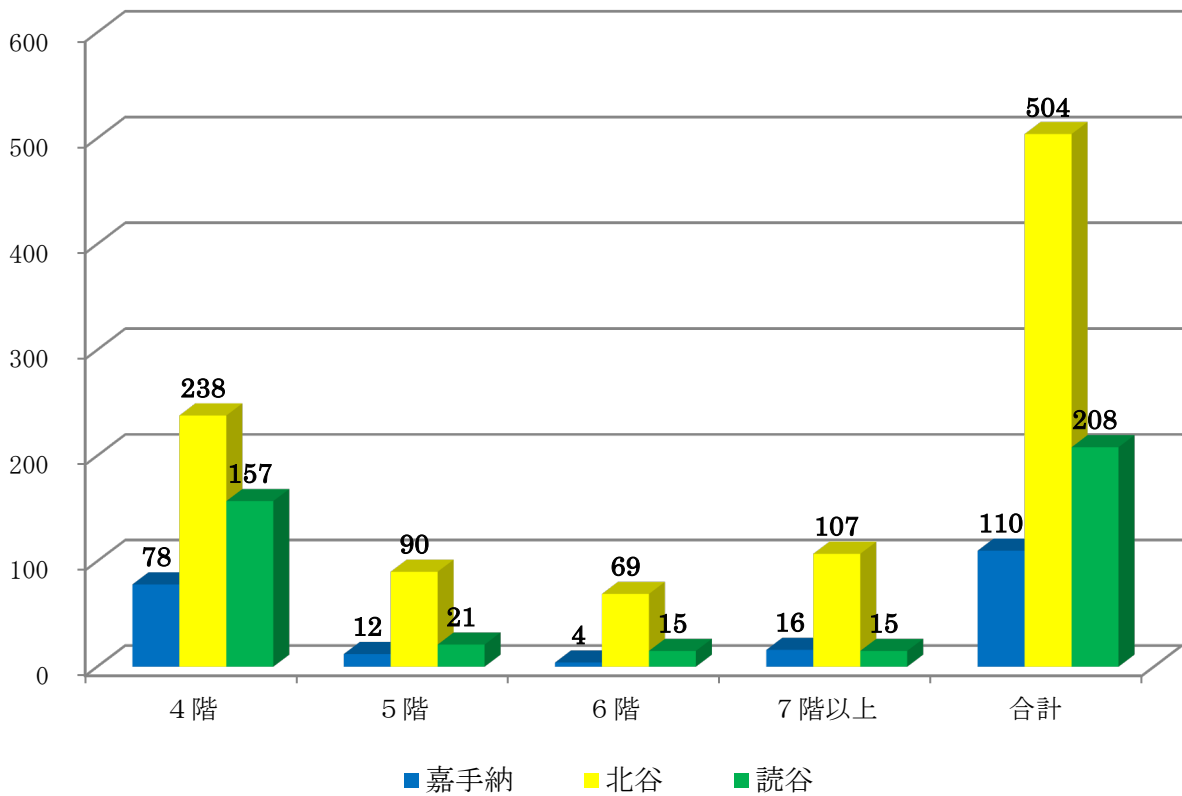
用途		年度	26年	27年	28年	29年	30年	令和元年	2年	3年	4年
1	イ	劇場・映画館	11	12	14	14	14	10	9	9	8
	ロ	公会堂・集会場	57	56	55	55	55	45	46	48	50
2	イ	キャバレー・ナイトクラブ	4	4	4	4	3	1	1	1	1
	ロ	遊技場・ダンスホール	6	9	8	9	9	2	2	2	2
	ハ	性風俗特殊営業店舗									
	ニ	カラオケボックス	3	3	3	2	2	2	2	2	2
3	イ	待合・料理店									
	ロ	飲食店	72	75	72	73	75	49	48	49	48
4		百貨店・マーケット	142	146	150	154	154	105	110	111	110
5	イ	旅館・ホテル	28	36	52	77	106	123	133	150	154
	ロ	寄宿舎・共同住宅	901	933	973	1,012	1,030	969	1,014	1,050	1,083
6	イ	病院・診療所	35	49	30	31	32	28	28	30	29
	ロ	自力避難困難者入所福祉施設	39	35	34	35	36	35	33	35	32
	ハ	老人福祉施設、児童養護施設等	49	77	78	79	79	57	64	69	71
	ニ	幼稚園・盲学校	16	16	15	21	15	13	13	13	13
7		小・中・高等学校	23	23	32	32	32	66	70	72	78
8		図書館・博物館	2	2	2	2	2	2	2	2	2
9	イ	蒸気浴場・熱気浴場	2	2	1	1	1	1	1		
	ロ	公衆浴場					1	1	1	1	1
10		車両の停車場									
11		神社・寺院・教会	14	15	9	9	9	10	10	10	9
12	イ	工場・作業場	56	56	39	39	41	43	45	48	49
	ロ	映画・テレビスタジオ									
13	イ	自動車車庫・駐車場	4	4	7	7	7	9	9	9	9
	ロ	飛行機の格納庫	1	1							
14		倉庫	19	20	20	20	20	19	21	21	21
15		前各項に該当しない事業所	95	100	116	119	117	122	130	138	151
16	イ	特定防火対象物を含む複合対象物	220	234	255	261	278	292	311	328	355
	ロ	その他の複合対象物	55	57	53	56	57	77	85	92	96
計			1,854	1,965	2,022	2,112	2,175	2,081	2,188	2,290	2,374

# 中高層建物（4階以上）の現況

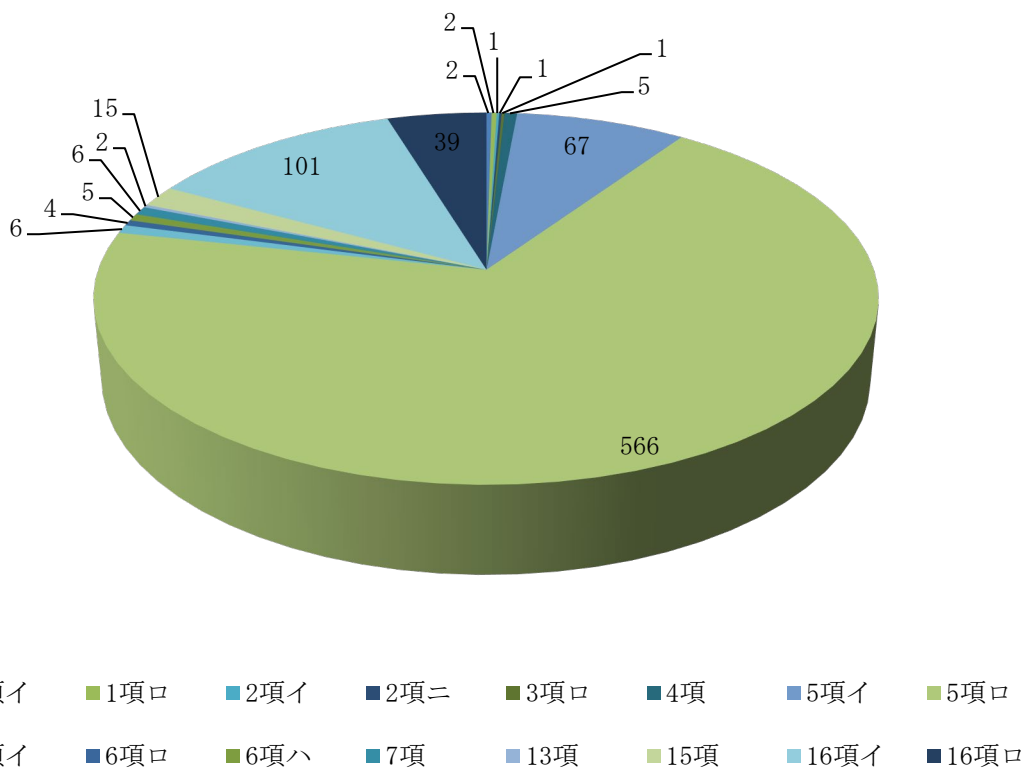
(令和5年3月31日現在)

区分 用途	4 階				5 階				6 階				7 階以上				合計	
	嘉手納町	北谷町	読谷村	計	嘉手納町	北谷町	読谷村	計	嘉手納町	北谷町	読谷村	計	嘉手納町	北谷町	読谷村	計		
1	イ		1		1		1		1								2	
	ロ	1		1	2												2	
2	イ					1			1								1	
	ロ																	
	ハ																	
	ニ			1	1												1	
3	イ																	
	ロ			1	1												1	
4			3	1	4		1		1								5	
5	イ	1	8	6	15		18	3	21		11	3	14	2	13	2	17	67
	ロ	56	163	126	345	6	54	14	74	2	42	7	51	11	74	11	96	566
6	イ		1	2	3	1			1		1		1			1	6	
	ロ		2	2	4												4	
	ハ		5		5												5	
	ニ																	
7		3		1	4		1		1					1		1	6	
8																		
9	イ																	
	ロ																	
10																		
11																		
12	イ																	
	ロ																	
13	イ		1		1		1		1								2	
	ロ																	
14																		
15		4	4		8	1	3		4	1		1	2	1			1	15
16	イ	11	32	11	54	3	8	3	14	1	9	4	14	1	17	1	19	101
	ロ	2	18	5	25		3	1	4		6		6		2	1	3	38
計		78	238	157	473	12	90	21	123	4	69	15	88	16	107	15	138	822

町村別中高層建物（4階以上）の現況(グラフ)



用途別中高層建物（4階以上）の現況(グラフ)



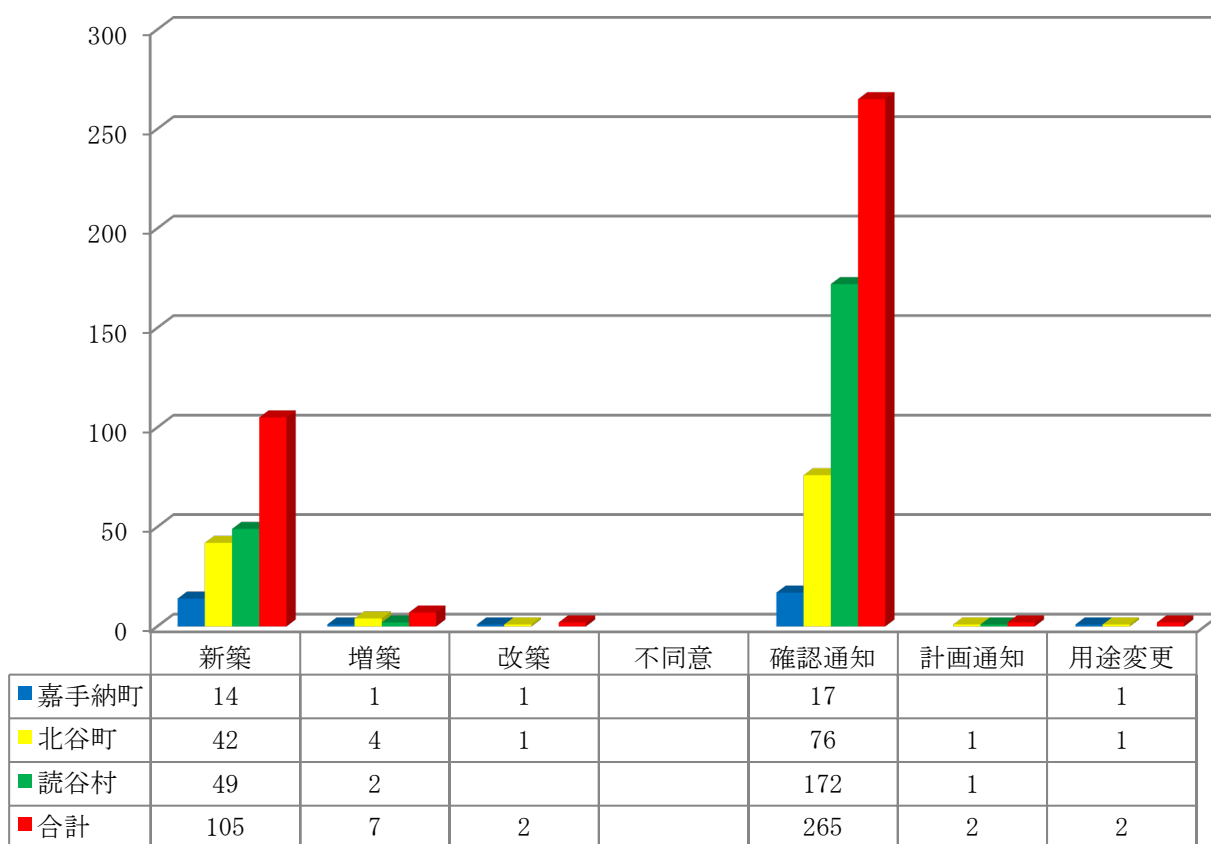
# 月別構成町村別建築同意等事務処理状況

(令和4年中)

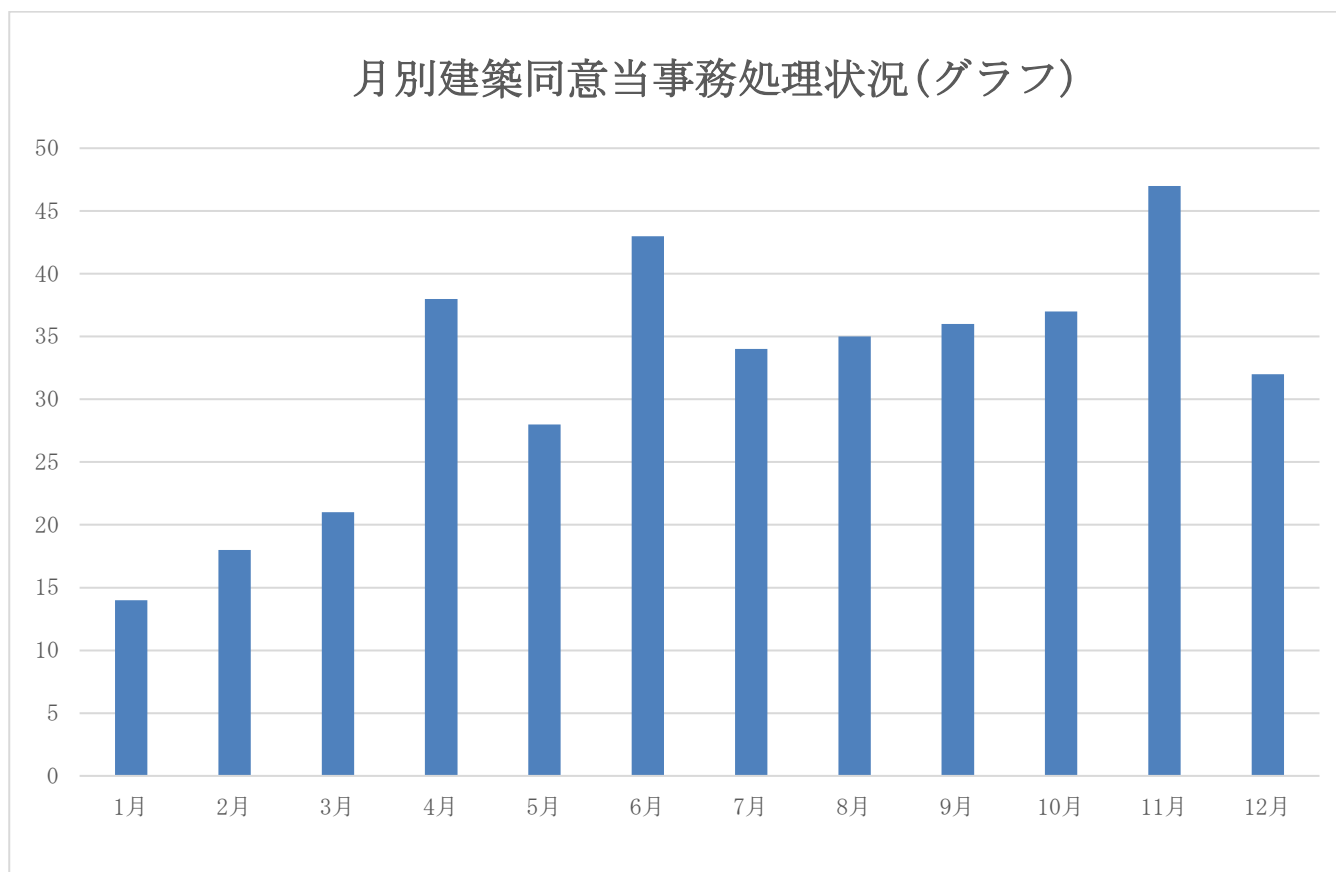
月別		合計	1月	2月	3月	4月	5月	6月	7月	8月	9月	10月	11月	12月
区分														
嘉手納町	新築	14		2		1	2	2		3	1	1		2
	増築	1				1								
	改築	1			1									
	不同意													
	確認通知	17				1	1	3	1	2	3	2	3	1
	計画通知													
	用途変更	1						1						
	小計	34		2	1	3	3	6	1	5	4	3	3	3
北谷町	新築	42	5	3	5	4	4	2	1	2	3	6	3	4
	増築	4					1				1	1	1	
	改築	1			1									
	不同意													
	確認通知	76	6	9	9	3	6	6	3	3	9	5	9	8
	計画通知	1									1			
	用途変更	1			1									
	小計	125	11	12	16	7	11	8	4	5	14	12	13	12
読谷村	新築	49	3	4	4	7	2	6	5	6	4	2	2	4
	増築	2										1		1
	改築													
	不同意													
	確認通知	172				21	12	23	24	19	13	19	29	12
	計画通知	1									1			
	用途変更													
	小計	224	3	4	4	28	14	29	29	25	18	22	31	17
合計	新築	105	8	9	9	12	8	10	6	11	8	9	5	10
	増築	7				1	1				1	2	1	1
	改築	2			2									
	不同意													
	確認通知	265	6	9	9	25	19	32	28	24	25	26	41	21
	計画通知	2									2			
	用途変更	2			1			1						
総合計	383	14	18	21	38	28	43	34	35	36	37	47	32	



## 月別構成町村別建築同意等事務処理状況(グラフ)



## 月別建築同意当事務処理状況(グラフ)



# 用途別防火管理者選任状況

(令和5年3月31日現在)

用途		区分	防火管理者を必要とする 防火対象物数			防火管理者を選任 している防火対象物			選任率 (%)		
			嘉手納町	北谷町	読谷村	嘉手納町	北谷町	読谷村	嘉手納町	北谷町	読谷村
1	イ	劇場・映画館	2	1		2			100%		
	ロ	公会堂・集会場	11	16	18	5	9	11	45%	56%	61%
2	イ	キャバレー・ナイトクラブ	1								
	ロ	遊技場・ダンスホール	1		1	1		1	100%		100%
	ハ	性風俗特殊営業店舗									
	ニ	カラオケボックス		1	1		1			100%	
3	イ	待合・料理店									
	ロ	飲食店	2	52	12	1	31	4	50%	60%	33%
4		百貨店・マーケット	6	41	18	5	29	11	83%	71%	61%
5	イ	旅館・ホテル	2	35	20	1	32	14	50%	91%	70%
	ロ	寄宿舎・共同住宅	18	211	102	7	29	7	39%	14%	7%
6	イ	病院・診療所	2	7	8	2	5	2	100%	71%	25%
	ロ	自力避難困難者入所施設	1	5	18	1	4	17	100%	80%	94%
	ハ	老人福祉施設・児童養護施設等	4	19	22	4	17	18	100%	89%	82%
	ニ	幼稚園・盲学校			3			2			67%
7		小・中・高等学校	2	6	4	2	5	4	100%	83%	100%
8		図書館・博物館			1			1			100%
9	イ	蒸気浴場・熱気浴場									
	ロ	公衆浴場									
10		車両の停車場									
11		神社・寺院・教会	1	3	5	1	1	1	100%	33%	20%
12	イ	工場・作業場	1	1	9			3			33%
	ロ	映画・テレビスタジオ									
13	イ	自動車車庫・駐車場									
	ロ	飛行機の格納庫									
14		倉庫									
15		前各号に該当しない 事業所	9	21	11	9	11	4	100%	52%	36%
16	イ	特定防火対象物を含む 複合対象物	7	142	67	5	45	28	71%	32%	42%
	ロ	その他の複合対象物		20	9		1	1		5%	11%
合計			70	581	329	46	220	129			

# 危険物規制施設数

(令和5年3月31日現在)

施設		区分	嘉手納町	北谷町	読谷村	計
製造所						
貯蔵所	屋内貯蔵所				2	2
	屋外タンク貯蔵所			1	3	4
	屋内タンク貯蔵所	1			1	2
	地下タンク貯蔵所	2	11		6	19
	簡易タンク貯蔵所				1	1
	移動タンク貯蔵所			1	10	11
	屋外貯蔵所					
	小計		3	13	23	39
取扱所	給油取扱所	1		9	8	18
	第1種販売取扱所					
	第2種販売取扱所					
	移送取扱所					
	一般取扱所			7	8	15
	小計		1	16	16	33
合計			4	29	39	72

# 危険物施設の許可等事務処理状況

(令和5年3月31日現在)

施設	区分	設置		変更		種類 数量 変更届	予防 規定 認可	譲渡 引渡届	廃止 届	仮貯蔵 仮取扱	合計
		許可	完成 検査	許可	完成 検査						
合計				5	6		9		1		21
製造所											
貯蔵所	屋内貯蔵所										
	屋外タンク貯蔵所								1		1
	屋内タンク貯蔵所										
	地下タンク貯蔵所										
	簡易タンク貯蔵所										
	移動タンク貯蔵所										
	屋外貯蔵所										
	小計								1		1
取扱所	給油取扱所			5	5		9				19
	第1種販売取扱所										
	第2種販売取扱所										
	移送取扱所										
	一般取扱所				1						1
	小計			5	6		9				20

# 各種届出状況

(令和4年中)

関係条文	届出種類	嘉手納町	北谷町	読谷村	合計件数
消防法第17条の14	消防用設備等着工届出	7	45	35	87
消防法第17条の3の2	消防用設備等設置届出	25	93	88	206
消防法第17条の3の3	消防用設備等点検結果報告届出	85	353	283	721
消防法施行規則第3条第10項	消防訓練届出	41	143	123	307
消防法施行規則第4条	防火管理者選任（解任）届出	17	59	46	122
消防法施行規則第3条	消防計画書届出	17	58	48	123
消防法第9条の2	液化石油ガス貯蔵取扱届出	2	5	9	16
条例第43条	防火対象物使用開始届出	18	32	54	104
条例第44条第1項9号	変電施設設置届出	1	5	1	7
条例第44条第1項10号	発電施設設置届出		1		1
条例第44条第1項11号	蓄電池施設設置届出	1	3	2	6
条例第44条第1項5号	ボイラー設置届出			2	2
条例第44条第1項7号	サウナ設備置届出			1	1
条例第44条第1項12号	ネオン管灯設置届出				
条例第44条第1項13号	水素ガスを充填する気球の届出				
条例第45条第1項1号	火災とまぎらわしい煙又は火災を発生するおそれのある行為	3	2	1	6
条例第45条第1項2号	煙火打上げ届出		13	15	28
条例第45条第1項3号	催物開催届出	1	2	1	4
条例第45条第1項5号	道路工事届出	12	26	14	52
条例第46条	指定可燃物貯蔵取扱届出		2		2
条例第46条	少量危険物貯蔵取扱届出書	1	1	1	3
条例第46条	少量危険物貯蔵取扱廃止届出書	1	1		2
条例第47条	少量危険物タンク検査申出書				
合 計		232	844	724	1,800



# 警防関係

- 火災概況
- 構成町村別火災出動件数
- 火災発生原因
- 月別火災発生件数
- 月別曜日別火災発生件数
- 時間別火災発生件数
- 月別事故種別救助活動件数と要救助者数
- 年別風水害出動件数
- 月別風水害出動件数





# 火 災 概 況

(令和4年中)

区分		月別												計
		1月	2月	3月	4月	5月	6月	7月	8月	9月	10月	11月	12月	
火災種別	計	2	1	1	1	2	2	2	1	1	2	3	2	20
	建物	1		1	1	2	1	1	1	1	1	2	1	13
	林野													
	車両	1					1					1		3
	その他		1					1			1		1	4
焼損棟数	計	1		1	1	2	1	1	1	1	1	2	1	13
	全焼													
	半焼						1							1
	部分焼					1		1			1	1	1	5
	ぼや	1		1	1	1			1	1		1		7
り災世帯	計			1	1	1	1			1		2	1	8
	全損						1							1
	半損													
	小損			1	1	1				1		2	1	7
り災人員				1	5	1	1			2		3	3	16
建物焼損面積 m <sup>2</sup>					1	2	20					2	2	27
林野焼損面積 m <sup>2</sup>														
その他焼損面積 m <sup>2</sup>														
死者								1						1
負傷者				1		1							2	4
損害額(千円)	計	400			2	1,096	422		64	228	8	1,657	23	3,900
	建物				2	1,096	422		64	228	8	424	19	2,263
	林野													
	車両	400										1,233		1,633
	その他												4	4

# 構成町村別火災出動件数

(令和4年中)

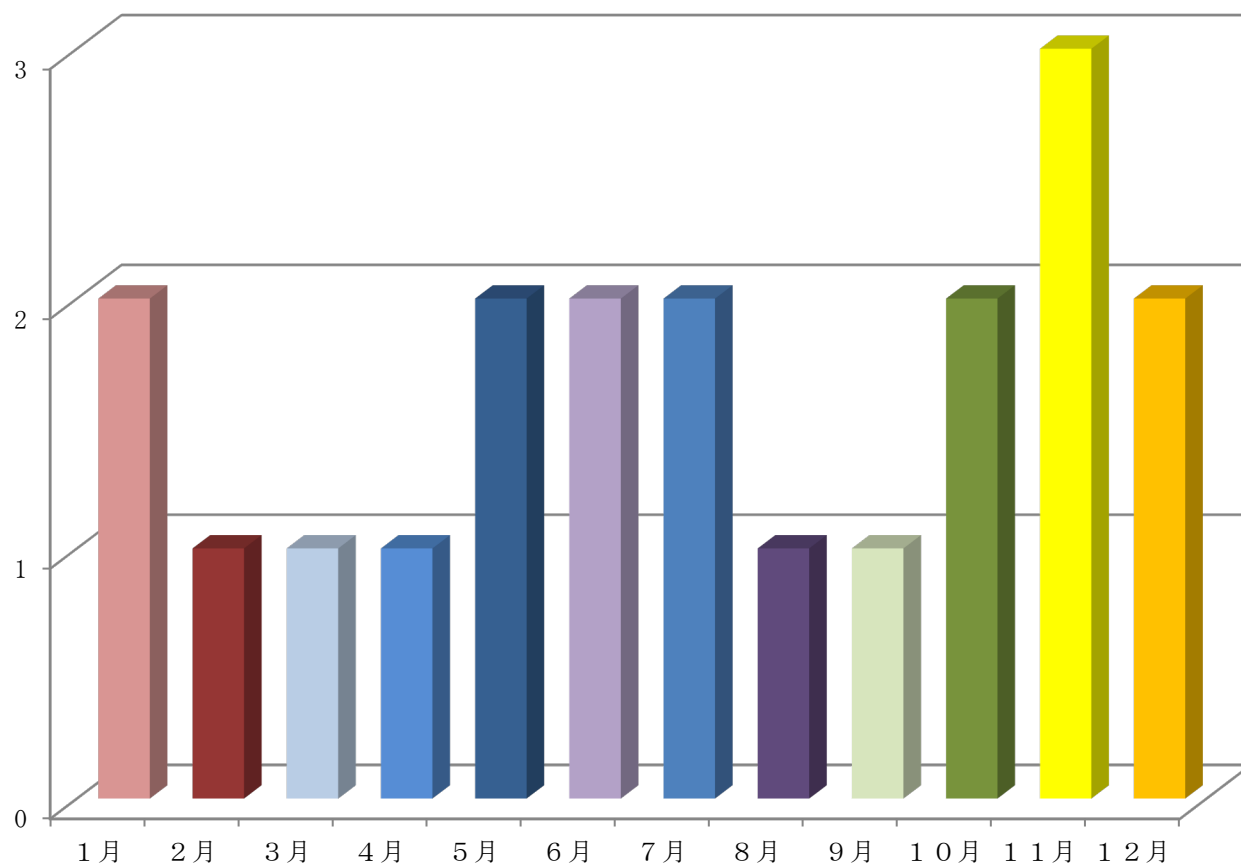
町村別		月別	1	2	3	4	5	6	7	8	9	10	11	12	合
		月	月	月	月	月	月	月	月	月	月	月	月	月	計
合計	建 物	1		1	1	2	1	1	1	1	1	1	2	1	13
	林 野														
	車 両	1						1					1		3
	その他		1						1			1		1	4
嘉手納町	建 物				1										1
	林 野														
	車 両														
	その他											1			1
北谷町	建 物	1				2	1	1	1	1			1		8
	林 野														
	車 両												1		1
	その他		1						1						2
読谷村	建 物			1								1	1	1	4
	林 野														
	車 両	1						1							2
	その他													1	1

# 火 災 発 生 原 因

(令和4年中)

順位	区分	出 火 原 因	件 数
1		こんろ	5
2		マッチ・ライター	3
2		不明・調査中	3
4		電気機器	2
4		その他	2
6		たばこ	1
6		放火	1
6		電灯・電話等の配線	1
6		内燃機関	1
6		火あそび	1

## 月別火災発生件数 (グラフ)



## 月別曜日別火災発生件数

(令和4年中)

月 \ 曜日	日	月	火	水	木	金	土	計
1月				1			1	2
2月							1	1
3月	1							1
4月	1							1
5月		1					1	2
6月	1		1					2
7月		1	1					2
8月						1		1
9月			1					1
10月			2					2
11月				1	2			3
12月		1		1				2
計	3	3	5	3	2	1	3	20

# 時間別火災発生件数

(令和4年中)

時間		区分	件 数				
			建物	林野	車両	その他	計
計			13		3	4	20
昼 間	6時～7時					1	1
	7時～8時		1				1
	8時～9時		1				1
	9時～10時						
	10時～11時						
	11時～12時		1			2	3
	12時～13時		2				2
	13時～14時				1		1
	14時～15時						
	15時～16時						
	16時～17時						
	17時～18時						
夜 間	18時～19時		1			1	2
	19時～20時		5				5
	20時～21時						
	21時～22時				1		1
	22時～23時						
	23時～0時		1		1		2
	0時～1時						
	1時～2時						
	2時～3時						
	3時～4時		1				1
	4時～5時						
	5時～6時						

# 月別事故種別救助活動件数と要救助者数

(令和4年中)

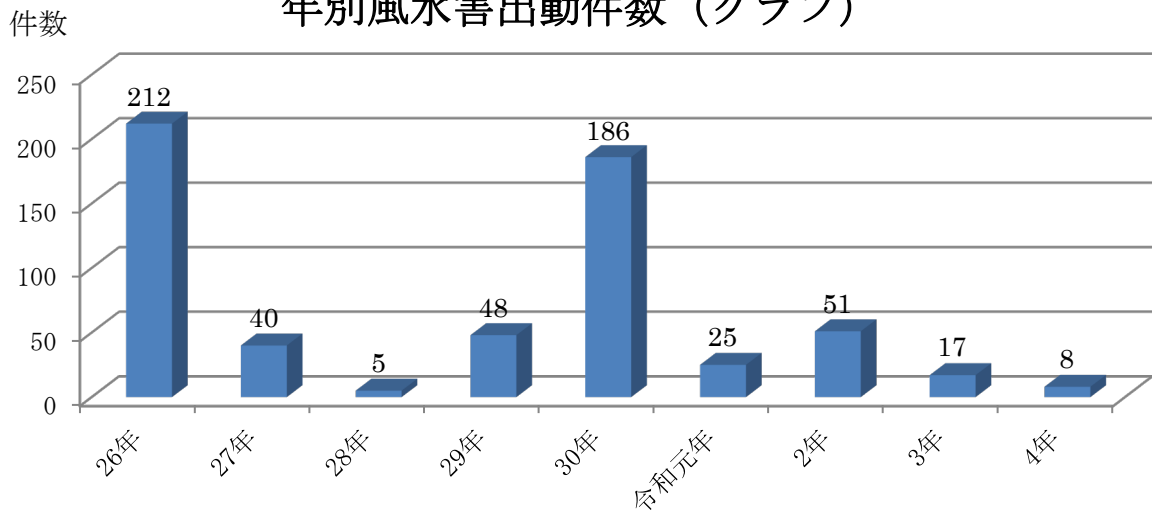
事故種別		月	1	2	3	4	5	6	7	8	9	10	11	12	計
		月	月	月	月	月	月	月	月	月	月	月	月	月	
火災	件数				1										1
	要救助者数				1										1
交通事故	件数				2	1	1	1	1				1	1	8
	要救助者数				1	1	1	1	1				1	1	7
水難事故	件数		1	1	2		1	1		2	1			1	10
	要救助者数		1		1		1	1		1	1				6
風水害等 自然災害	件数														
	要救助者数														
機械等による事故	件数														
	要救助者数														
建物等による事故	件数			1			1						3	1	6
	要救助者数			1			1						3	1	6
ガス及び 酸欠事故	件数								1						1
	要救助者数														
爆発事故	件数														
	要救助者数														
その他の 事故	件数		1	1	3			2	3	2			3	1	16
	要救助者数		1	1	3			1		2			2		10
計	件数		2	3	8	1	3	4	5	4	1	7	4		42
	要救助者数		2	2	6	1	3	3	1	3	1	6	2		30

# 年別風水害出動件数

(件)

町村	災害種別	年								
		26年	27年	28年	29年	30年	令和元年	2年	3年	4年
嘉手納町	台風	48	8		6	45	1	5	3	2
	豪雨									
	洪水			1						
	高潮									
	地震									
	津波									
	風水害その他	2	3		1		2			
	小計	50	11	1	7	45	3	5	3	2
北谷町	台風	31	7		11	72	2	11	1	
	豪雨									
	洪水									
	高潮									
	地震									
	津波									
	風水害その他	10	2	2	11	4	6	6	5	1
	小計	41	9	2	22	76	8	17	6	1
読谷村	台風	113	13	1	11	62	8	8	2	
	豪雨	6	1							
	洪水									
	高潮									
	地震									
	津波									
	風水害その他	2	6	1	8	3	6	21	6	5
	小計	121	20	2	19	65	14	29	8	5
合計		212	40	5	48	186	25	51	17	8

## 年別風水害出動件数 (グラフ)



# 月別風水害出動件数

(令和4年中)  
(件)

町村	災害種別	月												合計
		1月	2月	3月	4月	5月	6月	7月	8月	9月	10月	11月	12月	
嘉手納町	台風									2				2
	豪雨													
	洪水													
	高潮													
	地震													
	津波													
	風水害その他													
	小計									2				2
北谷町	台風													
	豪雨													
	洪水													
	高潮													
	地震													
	津波													
	風水害その他										1			1
	小計										1			1
読谷村	台風													
	豪雨													
	洪水													
	高潮													
	地震													
	津波													
	風水害その他							1		3			1	5
	小計							1		3			1	5
合計							1		5	1		1	8	



# 救急関係

- 月別構成町村別事故種別救急出場件数
- 曜日別事故種別救急出場件数
- 事故種別年齢区分別搬送人員
- 事故種別傷病程度別搬送人員
- 救急隊員の行った応急処置件数
- 年齢区分別傷病程度別搬送人員
- 管内管外別搬送人員
- 時間別救急出場件数
- 消防署別救急出場件数
- 救急法講習会実施状況



# 月別構成町村別事故種別救急出場件数

(令和4年中)

種別		火災	自然	水難	交通	労災	運動	一般	加害	自損	急病	転院	その他	不搬送	計
月・構成町村															
1月	嘉手納町				2		1	10			35	1		3	52
	北谷町				2	1		15			83	3		37	141
	読谷村				5			22	1		117	4		33	182
	その他														
2月	嘉手納町				3	1		11			35	2		8	60
	北谷町			1	3	1		23	1		62	4		14	109
	読谷村				5			22			86	3		18	134
	その他														
3月	嘉手納町				1			16		1	43	1		12	74
	北谷町				6		1	14	2		84	4		18	129
	読谷村	1			4	1	1	20		3	121	7		30	188
	その他														
4月	嘉手納町				6		1	11		1	40	3		17	79
	北谷町				5		1	19		1	79	3		28	136
	読谷村				10	1	1	25			128	2		22	189
	その他										1	1			2
5月	嘉手納町				8			5		1	47	2		5	68
	北谷町	1			8			26	1	1	84	3		31	155
	読谷村				4		1	19		1	133	5		29	192
	その他														
6月	嘉手納町				4	1		7	1		37			14	64
	北谷町			1	13	3		19		1	100	6		29	172
	読谷村				3	5	1	29		3	139	10		46	236
	その他				1							1		1	3
7月	嘉手納町				5	1	2	8			52	1		23	92
	北谷町				4	2	1	23		2	94	8		58	192
	読谷村				5	2	3	17	2	2	156	3		64	254
	その他							1				1			2
8月	嘉手納町				2			5			51			20	78
	北谷町				5			14	1		98	3		76	197
	読谷村				5		2	32		1	137	2		66	245
	その他				1										1
9月	嘉手納町				3			13			49	1		18	84
	北谷町				10	2		15	2	1	87	2		32	151
	読谷村				3	2	2	15			118	4		27	171
	その他														
10月	嘉手納町				2	1		10		1	43	2	1	18	78
	北谷町				10		1	25	1	1	98	5		31	172
	読谷村				12			21	2		112	7		31	185
	その他							1							1
11月	嘉手納町				3		1	10	2	1	30	1		15	63
	北谷町				11	1	1	23		1	82	4		27	150
	読谷村				6	3	1	28		1	129	4		27	199
	その他														
12月	嘉手納町					2		14		2	54	2		13	87
	北谷町				4	2		22	1	1	83	2		24	139
	読谷村	1			11	3	2	32	1		124	4		30	208
	その他														
合計	嘉手納町				39	6	5	120	3	7	516	16	1	166	879
	北谷町	1		2	81	12	5	238	9	9	1,034	47		405	1,843
	読谷村	2			73	17	14	282	6	11	1,500	55		423	2,383
	その他				2			2			1	3		1	9

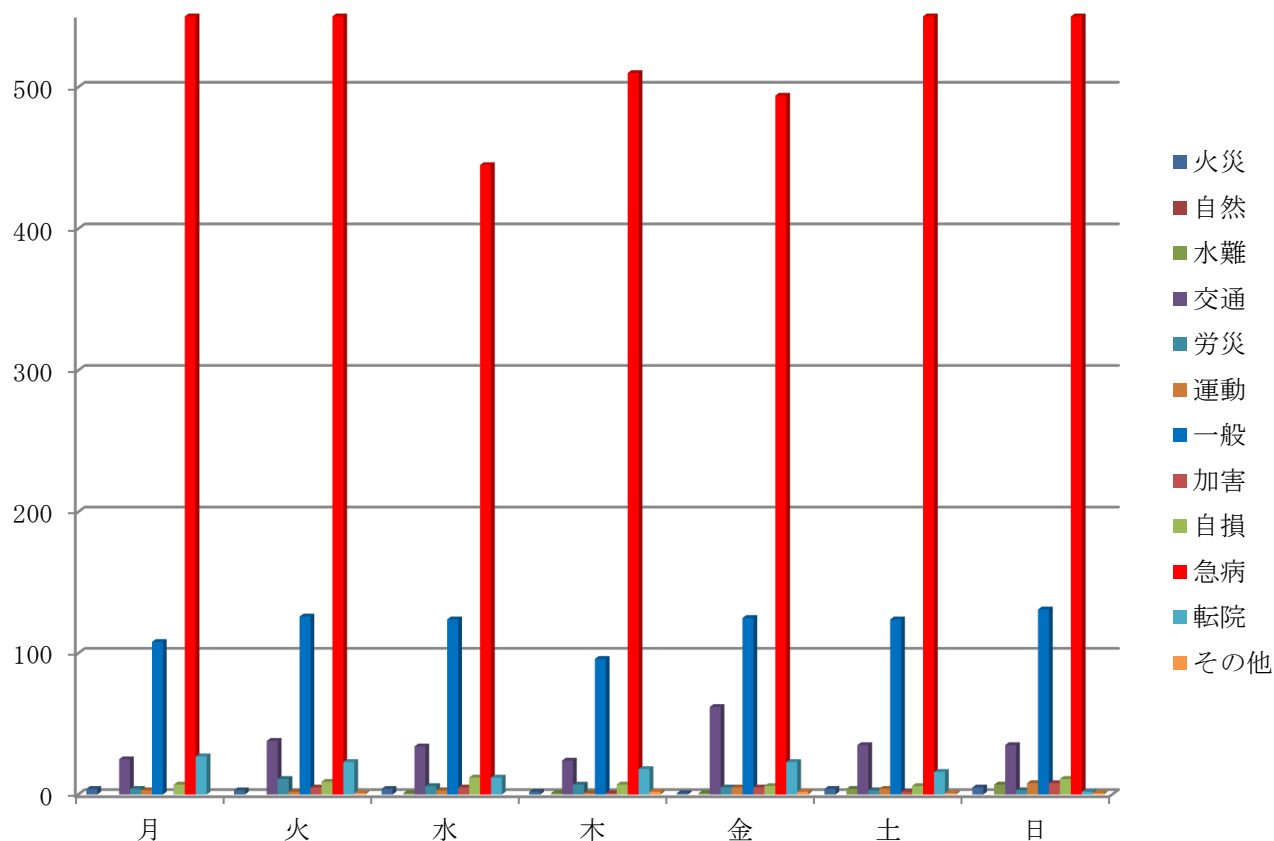
## 曜日別事故種別救急出場件数

(令和4年中)

種別 曜日	火災	自然	水難	交通	労災	運動	一般	加害	自損	急病	転院	その他	計
月	4			25	4	3	108		7	577	27		755
火	3			38	11	2	126	5	9	559	23	1	777
水	4		1	34	6	3	124	5	12	445	12		646
木	2		1	24	7	1	96	1	7	510	18	2	669
金	1		1	62	5	5	125	5	6	494	23	2	729
土	4		4	35	3	4	124	2	6	558	16	1	757
日	5		7	35	3	8	131	8	11	570	2	1	781
計	23		14	253	39	26	834	26	58	3,713	121	7	5,114

この表には不搬送の分類がないため、各種別の中に不搬送が含まれる。

## 曜日別事故種別救急出場件数 (グラフ)

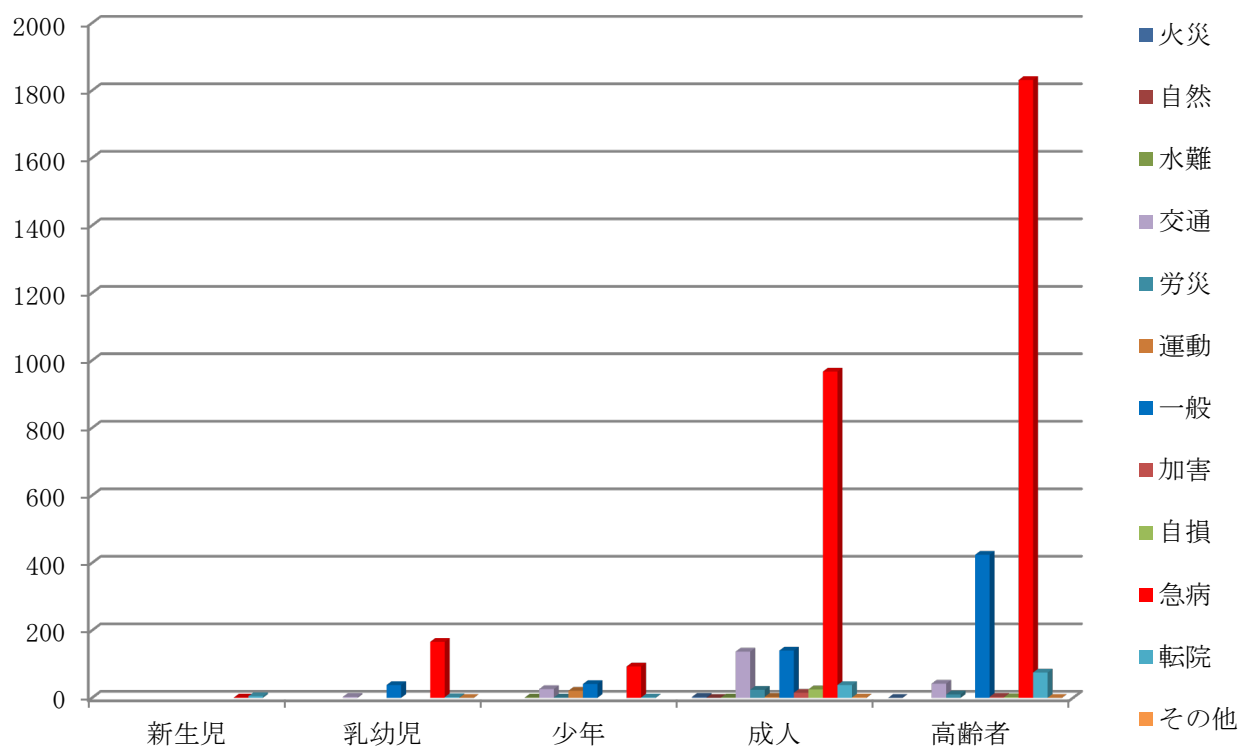


## 事故種別年齢区分別搬送人員

(令和4年中)

種別 区別	火災	自然	水難	交通	労災	運動	一般	加害	自損	急病	転院	その他	計
新生児										1	5		6
乳幼児					3		38			166	2		209
少年			1	26	1	21	41			93	1		184
成人	3		1	137	24	3	140	15	25	967	38	1	1,354
高齢者				42	10		424	3	2	1,831	75		2,387
計	3		2	208	35	24	643	18	27	3,058	121	1	4,140

## 事故種別年齢区分別搬送人員（グラフ）

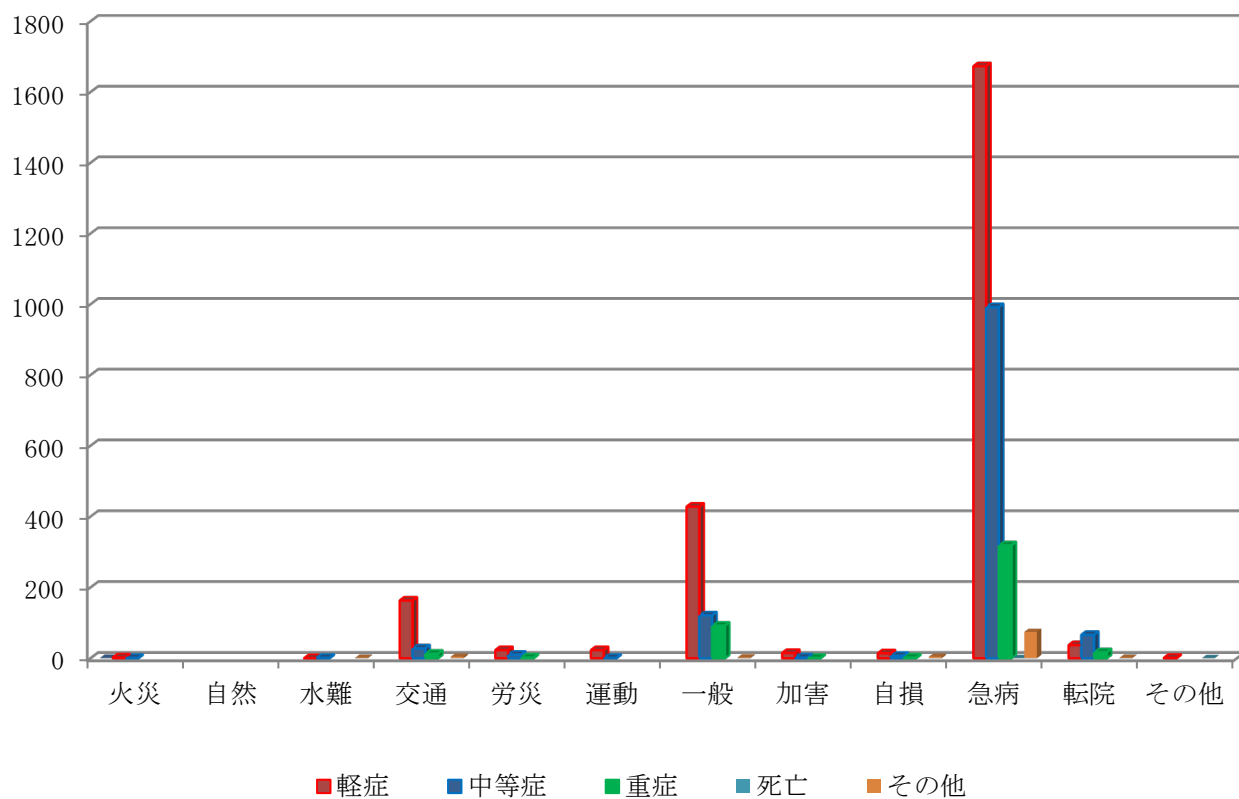


## 事故種別傷病程度別搬送人員

(令和4年中)

種別 區別	火災	自然	水難	交通	労災	運動	一般	加害	自損	急病	転院	その他	計
軽症	2			163	23	23	428	15	14	1,673	37	1	2,379
中等症	1		1	28	10	1	121	2	7	992	66		1,229
重症				13	2		92	1	2	319	17		446
死亡			1	4			2		4	74	1		86
その他													
計	3		2	208	35	24	643	18	27	3,058	121	1	4,140

## 事故種別傷病程度別搬送人員(グラフ)



## 救急隊員の行った応急処置件数

(令和4年中)

種別	処置 応急 処置 対象 人員	止血	固定	人工 呼吸	胸骨圧迫		心肺蘇生		酸素 吸入
						うち自動		うち自動	
急病	3,055	17	19	2			90	64	518
交通	207	12	102				3	3	17
一般	642	86	81	1			4	2	17
上記以外	231	12	18				6	5	48
合計	4,135	127	220	3			103	74	600

種別	処置	気道確保				静脈路確保		薬剤 投与	ブド ウ糖 投与
		※1	※2	※3	※4	心停止前	心停止後		
急病	102	1	1	43	13	34	56	57	15
交通	5					4	2	2	
一般	5		2	2		1	3	2	
上記以外	6				2	6	4	5	
合計	118	1	3	45	15	45	65	66	15

- ※1 経鼻エアウェイを使用しての気道確保
- ※2 喉頭鏡・かんし等による異物除去
- ※3 救急救命士がラリングアルチューブ等を使用した気道確保
- ※4 救急救命士による気管挿管

種別	処置	血圧 測定	心音・呼 吸音聴取	血中酸素飽 和度の測定	心電図	除細動	血糖 測定	保温	被覆	その他の 応急処置
急病	3,443	2,632	3,517	1,888	14	159	498	9	14	
交通	230	169	232	65		1	22	15	6	
一般	780	436	807	164		2	81	93	11	
上記以外	249	175	256	104	1	2	36	9	3	
合計	4,702	3,412	4,812	2,221	15	164	637	126	34	

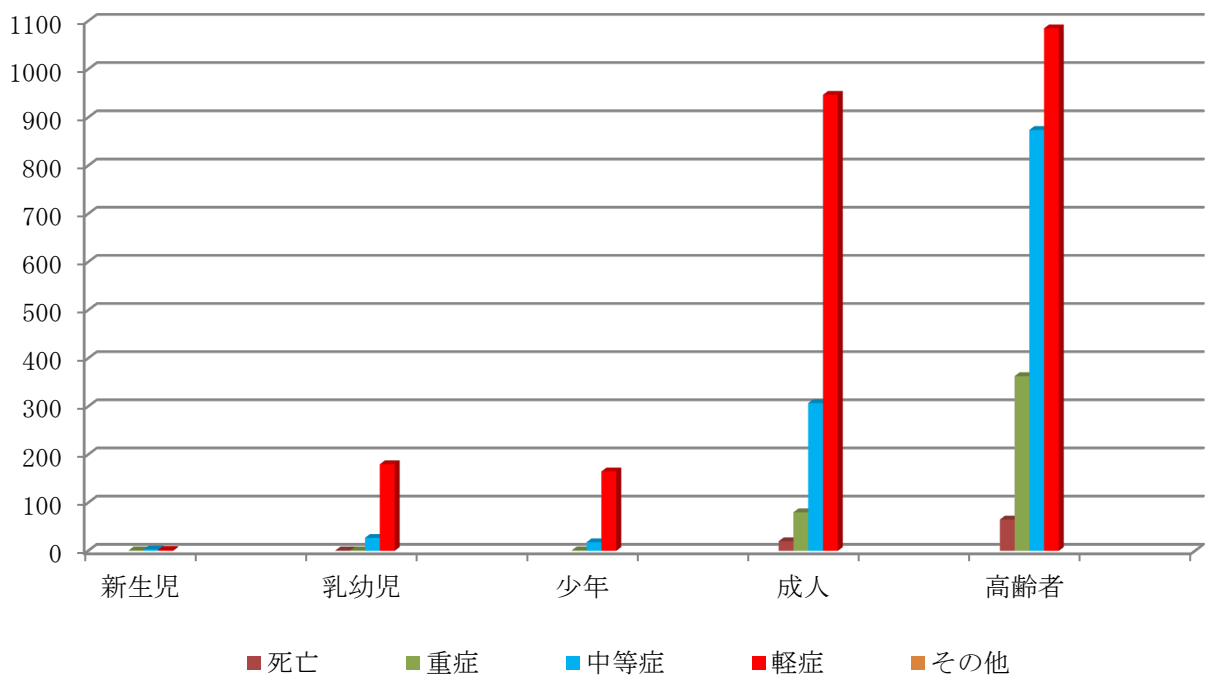
## 年齢区分別傷病程度別搬送人員

(令和4年中)

種別 \ 区分	新生児	乳幼児	少年	成人	高齢者	合計
死亡		1		20	65	86
重症	1	1	1	80	363	446
中等症	3	27	18	307	874	1,229
軽症	2	180	165	947	1,085	2,379
その他						
計	6	209	184	1,354	2,387	4,140

- ※年齢区分
- 新生児・・・生後28日以内の者
  - 乳幼児・・・生後29日以上満7歳未満の者
  - 少年・・・満7歳以上満18歳未満の者
  - 成人・・・満18歳以上満65歳未満の者
  - 高齢者・・・満65歳以上の者

### 年齢区分別傷病程度別搬送人員 (グラフ)





## 管内管外別搬送人員

(令和4年中)

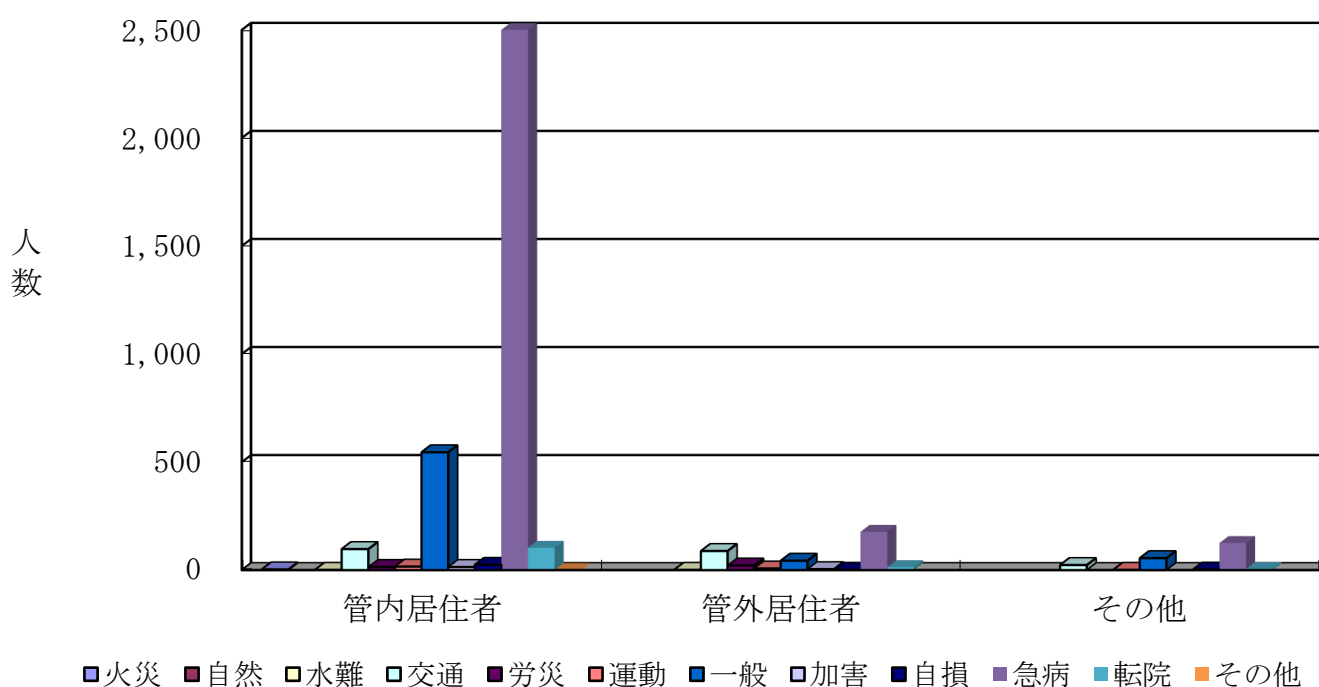
種別 \ 区分	管内居住者	管外居住者	その他	計
火災	3			3
自然				
水難	1	1		2
交通	97	88	23	208
労災	14	21		35
運動	16	7	1	24
一般	545	43	55	643
加害	14	4		18
自損	24	1	2	27
急病	2,756	177	125	3,058
転院	103	13	5	121
その他	1			1
合計	3,574	355	211	4,140

※管内居住者とは、管内に住所を有している者をいう。

※管外居住者とは、管内以外に住所を有している者をいう。

※その他とは、外国人旅行者（外国人で日本に住所を住所を有している者を除いた外国人）、住所が判明しない者等をいう。

## 管内管外別搬送人員（グラフ）



## 時間別救急出場件数

(令和4年中)

種別 時間	火災	自然	水難	交通	労災	運動	一般	加害	自損	急病	転院	その他	計
00時～02時	3			19			44	4	7	239	1		317
02時～04時	3			3	1		20	7	2	211			247
04時～06時			1	6			29		1	183	1	2	223
06時～08時				19			41	2	4	247			313
08時～10時	2			32	6	1	97	2	4	387	15		546
10時～12時	1		4	23	10	6	96		4	358	31	1	534
12時～14時	3		1	30	6	8	85	2	2	342	16		495
14時～16時			3	24	8	3	90	1	2	330	26		487
16時～18時			1	33	4	7	88	1	6	378	27	1	546
18時～20時	5		2	27	2		104		5	406	2	1	554
20時～22時	3		1	19		1	81	3	12	362	2		484
22時～24時	3		1	18	2		59	4	9	270		2	368
合 計	23		14	253	39	26	834	26	58	3,713	121	7	5,114

※この表には不搬送の分類がないため、各種別の中に不搬送が含まれる。

## 消防署別救急出場件数

(令和4年中)

種別 署	火災	自然	水難	交通	労災	運動	一般	加害	自損	急病	転院	その他	不搬送	計
嘉手納署				73	13	11	199	4	15	1,017	25	1	289	1,647
北谷署	1		2	81	13	5	240	9	9	1,016	46		383	1,805
読谷署	2			41	9	8	203	5	3	1,018	50		323	1,662
合 計	3		2	195	35	24	642	18	27	3,051	121	1	995	5,114

# 救急法講習会実施状況

(令和4年中)

項	実施日	受講団体	講習会種別	人数	担当署
1	2月26日	ゆいはあと中部	普通救命講習Ⅲ	8	北谷消防署
2	3月4日	北谷・嘉手納・北中城ファミリーサポート	普通救命講習Ⅲ	9	北谷消防署
3	3月11日	よみたん社協ホームヘルプサービス	その他の講習	13	読谷消防署
4	3月14日	Gala青い海内マリンスーツサービスむるぬーし	その他の講習	8	読谷消防署
5	3月16日	平成29年度応急手当普及員講習会受講者	応急手当普及員講習Ⅰ	10	嘉手納消防署
6	3月20日	定例救命講習会	普通救命講習Ⅰ	1	北谷消防署
7	4月5日	ヒルトン沖縄北谷リゾート	普通救命講習Ⅰ	15	北谷消防署
8	4月5日	読谷小学校教員	その他の講習	31	読谷消防署
9	4月16日	Golden Mind Achievers International	普通救命講習Ⅲ	16	北谷消防署
10	4月17日	定例救命講習会	普通救命講習Ⅰ	2	北谷消防署
11	4月23日	ゆいはあと中部	普通救命講習Ⅲ	7	北谷消防署
12	4月30日	Golden Mind Achievers International 教員	普通救命講習Ⅲ	16	北谷消防署
13	5月9日	みらい児童館	普通救命講習Ⅰ	11	嘉手納消防署
14	5月15日	定例救命講習会	普通救命講習Ⅰ	5	嘉手納消防署
15	5月16日	古堅小学校教員	その他の講習	30	読谷消防署
16	5月19日	ヒルトン沖縄北谷リゾート	普通救命講習Ⅰ	16	北谷消防署
17	6月3日	北谷町児童館職員・浜川放課後児童クラブ	普通救命講習Ⅰ	8	北谷消防署
18	6月7日	北谷町 謝苺保育所 子育て支援センター	その他の講習	6	北谷消防署
19	6月8日	ロイヤルホテル沖縄残波岬	普通救命講習Ⅰ	10	読谷消防署
20	6月9日	北谷町児童館職員・浜川放課後児童クラブ	普通救命講習Ⅰ	9	北谷消防署
21	6月16日	美ら海管理企画株式会社	救命入門コース	9	北谷消防署
22	6月17日	嘉手納外語塾 2年生	普通救命講習Ⅰ	8	嘉手納消防署
23	6月19日	定例救命講習会	普通救命講習Ⅰ	13	読谷消防署
24	6月21日	比謝川電気	普通救命講習Ⅰ	11	嘉手納消防署
25	6月21日	比謝川電気	普通救命講習Ⅰ	10	嘉手納消防署
26	6月22日	比謝川電気	普通救命講習Ⅰ	13	嘉手納消防署
27	6月25日	わかたけ保育園 職員	その他の講習	28	読谷消防署
28	7月3日	もりのなかま保育園	普通救命講習Ⅲ	13	北谷消防署
29	7月6日	放課後デイサービスふれあいきつず嘉手納職員	その他の講習	8	嘉手納消防署
30	7月6日	ヒルトン沖縄北谷リゾート	普通救命講習Ⅰ	15	北谷消防署
31	7月7日	放課後等デイサービス ふれあいきつず読谷	その他の講習	8	読谷消防署
32	7月12日	嘉手納町子育て支援センター	その他の講習	7	嘉手納消防署
33	7月14日	読谷高校生徒	普通救命講習Ⅲ	15	嘉手納消防署
34	7月17日	定例救命講習会	普通救命講習Ⅲ	14	北谷消防署
35	7月20日	北谷高等学校 生徒	普通救命講習Ⅰ	10	北谷消防署
36	10月22日	ニライ消防北谷分団	普通救命講習Ⅰ	5	北谷消防署
37	10月28日	古堅あけぼの会	その他の講習	25	嘉手納消防署
38	10月28日	栄口区自治会	普通救命講習Ⅰ	6	北谷消防署
39	10月28日	株式会社セノン沖縄支社	普通救命講習Ⅰ	11	北谷消防署
40	11月5日	サンタモニカインターナショナルスクール 教員	普通救命講習Ⅲ	14	北谷消防署
41	11月6日	上級救命講習会	上級救命講習	12	読谷消防署
42	11月7日	㈱セノン 沖縄支社	普通救命講習Ⅰ	14	北谷消防署
43	11月8日	ヒルトン沖縄北谷リゾート	普通救命講習Ⅰ	10	北谷消防署
44	11月10日	第三まさら保育園Kadena職員	その他の講習	17	嘉手納消防署
45	11月12日	レインボーモンテソーリエディケーションセンター従業員	普通救命講習Ⅲ	15	北谷消防署

# 救急法講習会実施状況

(令和4年中)

項	実施日	受講団体	講習会種別	人数	担当署
46	11月20日	定例救命講習会	普通救命講習Ⅰ	5	嘉手納消防署
47	11月22日	謝苺区自治会	救命入門コース	2	北谷消防署
48	11月24日	読谷村ファミリーサポートセンター	普通救命講習Ⅲ	15	嘉手納消防署
49	11月25日	株式会社セノン沖縄支社	普通救命講習Ⅰ	12	北谷消防署
50	11月25日	北谷高等学校 生徒	普通救命講習Ⅰ	14	北谷消防署
51	11月29日	ヒルトン沖縄北谷リゾート	普通救命講習Ⅰ	7	北谷消防署
52	11月30日	健康シエンス株式会社	普通救命講習Ⅰ	8	北谷消防署
53	11月30日	上勢保育所	普通救命講習Ⅲ	15	北谷消防署
54	12月1日	読谷村福祉協議会	普通救命講習Ⅰ	10	読谷消防署
55	12月1日	上勢保育所	普通救命講習Ⅲ	9	北谷消防署
56	12月3日	健康シエンス株式会社	普通救命講習Ⅰ	11	北谷消防署
57	12月9日	株式会社セノン沖縄支社	普通救命講習Ⅰ	11	北谷消防署
58	12月13日	嘉手納町子育て支援センター	その他の講習	10	嘉手納消防署
59	12月13日	タコスカフェタコロコ	救命入門コース	7	北谷消防署
60	12月14日	謝苺保育所 職員	普通救命講習Ⅲ	12	北谷消防署
61	12月14日	謝苺保育所 職員	普通救命講習Ⅲ	14	北谷消防署
62	12月18日	定例救命講習会	普通救命講習Ⅰ	15	読谷消防署
63	12月19日	ヴィラージュせなは 職員	その他の講習	12	読谷消防署
64	12月23日	健康シエンス株式会社	普通救命講習Ⅰ	7	北谷消防署

講習会種別名	人数	回数
普通Ⅰ	303	31
普通Ⅱ		
普通Ⅲ	192	15
上級	12	1
入門	18	3
普及員Ⅰ	10	1
普及員再講習		
その他	203	13
合計	738	64

## 種類

種別	時間	主な内容
普通Ⅰ（普通救命講習会Ⅰ）	3時間	心肺蘇生法（AED）、異物除去、大出血時の止血法
普通Ⅱ（普通救命講習会Ⅱ）	4時間	心肺蘇生法（AED）、異物除去、大出血時の止血法 筆記試験、実技試験
普通Ⅲ（普通救命講習会Ⅲ）	3時間	乳幼児、小児等の心肺蘇生法等
上級（上級救命講習会）	8時間	心肺蘇生法（成人、小児、乳児）、異物除去、大出血時の止血法、傷病者の管理法、外傷の手当及び搬送方法
入門（入門コース）	90分	小学校高学年以上の方、普通救命講習の受講希望はあるが講習時間が取れない方、これから普通救命講習を受講される方等を対象とした、胸骨圧迫やAEDを中心に学ぶ。
普及員Ⅰ （応急手当普及員講習Ⅰ）	24時間	基礎知識（応急手当の重要性・対象者等に関する知識） 基礎医学（解剖・生理学・感染防止） 資器材の取扱い要領 指導技法（各種手当の組み合わせ・応用の指導要領） 傷病者管理法、外傷の手当要領及び搬送法 心肺蘇生法（AED）、気道異物、大出血時の止血法 筆記試験、実技試験
普及員再講習 （応急手当普及員再講習）	3時間	応急手当指導技能の維持・向上を図るため、指導実技を実施し、指導内容及び指導要領等を確認する。 応急手当普及員は資格認定日から3年間で失効する。失効前に応急手当普及員再講習を受講すればさらに3年間有効となる。
その他		普通Ⅰ・Ⅱ及び上級に該当しない講習会（短時間の講習会、内容の一部のみの講習会等）



# 通信関係

- 119番通報受信状況

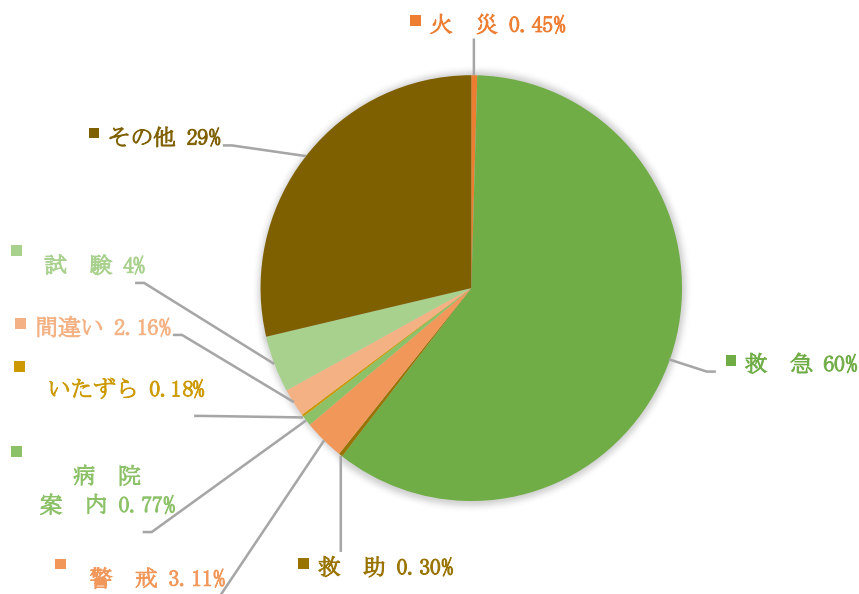




# 119番通報受信状況

## 1 119番等総受信状況グラフ

令和4年中



総受信件数	
	8,393 件
火災	38 件
救急	5,040 件
救助	25 件
警戒	261 件
病院案内	65 件
いたずら	15 件
間違い	181 件
試験	362 件
その他	2,406 件

## 2 119番通報受信状況 (月別)

令和4年中

種別 月別	受信件数	内訳									
		火災	救急	救助	警戒	病院案内	いたずら	間違い	試験	同報	その他
合計	8,393	38	5,040	25	261	65	15	181	362	393	2,013
1月	603	5	372	1	18	5	1	17	27	38	119
2月	489	2	300	1	11	4	1	8	20	11	131
3月	712	6	386	2	19	6	1	19	32	28	213
4月	637	2	395	3	18	3		13	30	34	139
5月	662	1	407	3	27	5	1	12	25	30	151
6月	812	3	470	1	30	5	3	18	43	42	197
7月	885	4	536	1	30	12		19	34	39	210
8月	828	1	517	4	23	12	1	22	22	36	190
9月	702	3	396	4	28	5	1	11	32	46	176
10月	684	5	424	2	15	6	2	15	27	33	155
11月	682	3	406	2	23	1	2	14	30	25	176
12月	697	3	431	1	19	1	2	13	40	31	156

※ 固定電話・公衆電話・IP電話・PHS・携帯電話・緊急通報システム・障害者FAXからの総受信数

### 3 福祉緊急通報システム(メール119) 受信状況

令和4年中

種別 組合	受信 件数	火 災	救 急	他 災 害	そ の 他
合計					0
読谷村					0
嘉手納町					0
北谷町					0

※ その他は誤報を含む

### 4 聴覚障害者等緊急FAX受信状況

令和4年中

種別 組合	受信 件数	火 災	救 急	他 災 害	そ の 他
合計					0
読谷村					0
嘉手納町					0
北谷町					0

### 5 携帯119番受信状況 (月別)

令和4年中

種別 月別	受信 件数	内 訳									
		火 災	救 急	救 助	警 戒	病 院 案 内	いた ずら	間 違 い	試 験	同 報	そ の 他
合計	4,982	29	3,291	16	216	60	4	106	5	287	968
1 月	352	3	238		15	5		11		28	52
2 月	277	2	202	1	8	3		5		8	48
3 月	396	4	244	1	16	6	1	9	2	25	88
4 月	373	2	263	3	12	2		6		26	59
5 月	404	1	270	2	20	5		8		25	73
6 月	467	3	297	1	26	5	1	8		35	91
7 月	546	2	341	1	27	10		14		21	130
8 月	543	1	343	2	21	12		13	2	24	125
9 月	431	2	274	2	26	4	1	5		34	83
10 月	407	4	285	1	9	6		11		22	69
11 月	399	3	267	2	19	1	1	7	1	17	81
12 月	387	2	267		17	1		9		22	69

6 IP電話119番受信状況（月別）

令和4年中

種別 月別	受信 件数	内 訳									
		火 災	救 急	救 助	警 戒	病 院 案 内	いた ずら	間 違 い	試 験	同 報	そ の 他
合計	1,125	2	879	2	18	3		11	12	47	151
1 月	72		62							4	6
2 月	64		50		1	1		2		2	8
3 月	89		74	1					1	2	11
4 月	90		71		4			2		2	11
5 月	87		66		3			1		1	16
6 月	103		85		2			2	2	3	9
7 月	122	1	99		1	1				11	9
8 月	94		80		1					6	7
9 月	93	1	63	1		1		2	2	3	20
10 月	97		75		3			1		7	11
11 月	99		72		2			1	1	3	20
12 月	115		82		1				6	3	23

7 固定電話119番受信状況（月別）

令和4年中

種別 月別	受信 件数	内 訳									
		火 災	救 急	救 助	警 戒	病 院 案 内	いた ずら	間 違 い	試 験	同 報	そ の 他
合計	1,894	6	704	3	18	1	11	59	329	35	728
1 月	152	2	63	1	1		1	3	27	1	53
2 月	131		44		2		1	1	17	1	65
3 月	197	2	61		1			9	29	1	94
4 月	139		48		2	1		5	28	3	52
5 月	145		62		1		1	3	25	3	50
6 月	190		66		2		2	8	35	3	74
7 月	176	1	71		0			5	32	5	62
8 月	158		75	2	1		1	8	20	5	46
9 月	140		42		2			4	29	7	56
10 月	141		52		2		2	3	27		55
11 月	162		57		1		1	6	28	2	67
12 月	161	1	63		1		2	4	32	4	54



# 消防団関係

- 消防団の沿革
- 歴代消防団幹部
- 消防団員の報酬及び費用弁償
- 消防団員の定数及び実数
- 消防団員の階級別年齢
- 消防団員の階級別勤続年数



## 消防団の沿革

平成 14 年 4 月 1 日	嘉手納町、北谷町及び読谷村の 3 消防団を合併し比謝川行政事務組合ニライ消防団を発足する。 眞壁孝初代消防団長就任 消防団員 64 人 定数 67 人
平成 15 年 3 月 31 日	消防団員 2 人退団 実員数 62 人
平成 15 年 4 月 1 日	消防団員 3 人任命 実員数 65 人
平成 16 年 3 月 31 日	消防団員 1 人退団 実員数 64 人
平成 17 年 3 月 31 日	消防団員 5 人退団 実員数 59 人
平成 17 年 4 月 1 日	消防団員 5 人任命 実員数 64 人
平成 17 年 5 月 30 日	消防団員 1 人退団 実員数 63 人
平成 18 年 3 月 31 日	消防団員 2 人退団 実員数 61 人
平成 18 年 4 月 1 日	消防団員 3 人任命 実員数 64 人
平成 19 年 3 月 31 日	消防団員 6 人退団 実員数 58 人
平成 19 年 8 月 1 日	消防団員 2 人任命 実員数 60 人
平成 19 年 9 月 1 日	消防団員 1 人任命 実員数 61 人
平成 20 年 3 月 31 日	消防団員 1 人退団 実員数 60 人
平成 20 年 8 月 1 日	消防団員 5 人任命 実員数 65 人
平成 21 年 3 月 31 日	消防団員 3 人退団 実員数 62 人
平成 21 年 4 月 1 日	消防団員 1 人任命 実員数 63 人
平成 21 年 9 月 1 日	消防団員 2 人任命 実員数 65 人
平成 22 年 3 月 31 日	消防団員 6 人退団 実員数 59 人
平成 22 年 4 月 1 日	消防団員 4 人任命 実員数 63 人
平成 22 年 9 月 1 日	消防団員 2 人任命 実員数 65 人
平成 23 年 3 月 31 日	消防団員 2 人退団 実員数 63 人
平成 23 年 4 月 1 日	消防団員 実員数 63 人
平成 23 年 10 月 14 日	第 38 回沖縄県消防協会中部地区支部消防団操法大会 自動車ポンプ操法 1 位 小型ポンプ操法 (男子) 2 位 小型ポンプ操法 (女子) 3 位 応用操法 1 位
平成 23 年 10 月 19 日	第 20 回全国女性消防操法大会 軽可搬ポンプ操法 入賞
平成 23 年 10 月 27 日	第 22 回沖縄県消防操法大会 ポンプ車操法 1 位 応用操法 1 位
平成 24 年 3 月 1 日	消防団員 1 人任命 実員数 64 人
平成 24 年 3 月 31 日	眞壁孝消防団長退団 実員数 63 人 消防団員 4 人退団 実員数 59 人
平成 24 年 4 月 1 日	福地政勝 2 代目消防団長就任 消防団員 1 人任命 実員数 60 人
平成 24 年 6 月 1 日	消防団員 4 人任命 実員数 64 人
平成 24 年 6 月 30 日	消防団員 1 人退団 実員数 63 人
平成 24 年 10 月 1 日	消防団員 2 人任命 実員数 65 人

平成 24 年 10 月 12 日 第 39 回沖繩県消防協会中部地区支部消防団操法大会  
自動車ポンプ操法 1 位  
小型ポンプ操法 (男子) 3 位  
小型ポンプ操法 (女子) 2 位  
応用操法 1 位

平成 25 年 02 月 01 日 消防団員 2 人任命 実員数 67 人

平成 25 年 03 月 31 日 消防団員 4 人退団 実員数 63 人

平成 25 年 06 月 01 日 消防団員 4 人任命 実員数 67 人

平成 25 年 10 月 01 日 消防団員 2 人退団 実員数 65 人

平成 25 年 10 月 9 日 第 40 回沖繩県消防協会中部地区支部消防団操法大会  
自動車ポンプ操法 3 位  
小型ポンプ操法 (男子) 6 位  
小型ポンプ操法 (女子) 3 位  
応用操法 1 位

平成 25 年 11 月 01 日 消防団員 2 人任命 実員数 67 人

平成 25 年 11 月 14 日 第 23 回沖繩県消防操法大会  
応用操法 2 位

平成 26 年 01 月 27 日 消防団員 1 人退団 実員数 66 人

平成 26 年 03 月 31 日 消防団員 3 人退団 実員数 63 人

平成 26 年 04 月 01 日 ニライ消防団員の定員、任免、服務等に関する条例の改正  
団員定数 67 人を 80 名に増員

平成 26 年 06 月 01 日 消防団員 5 人任命 実員数 68 人

平成 26 年 07 月 31 日 消防団員 2 人退団 実員数 66 人

平成 26 年 08 月 01 日 消防団員 1 人任命 実員数 67 人

平成 26 年 08 月 31 日 消防団員 1 人退団 実員数 66 人

平成 26 年 10 月 01 日 消防団員 2 人任命 実員数 68 人

平成 26 年 10 月 10 日 第 41 回沖繩県消防協会中部地区支会 消防操法大会  
台風襲来の為、中止

平成 27 年 02 月 01 日 消防団員 3 人任命 実員数 71 人

平成 27 年 03 月 31 日 消防団員 2 人退団 実員数 69 人

平成 27 年 09 月 01 日 消防団員 1 人任命 実員数 73 人

平成 27 年 09 月 01 日 第 42 回沖繩県消防協会中部地区支会 消防操法大会  
小型ポンプ操法 (女子) 3 位  
小型ポンプ操法 (男子) 6 位

平成 27 年 10 月 23 日 第 23 回沖繩県消防操法大会  
ポンプ自動車操法 1 位  
応用操法 1 位

平成 27 年 11 月 01 日 消防団員 3 人任命 実員数 76 人

平成 28 年 03 月 31 日 消防団員 3 人退団 実員数 73 人

平成 28 年 08 月 01 日 消防団員 1 人任命 実員数 74 人

平成 29 年 03 月 31 日 消防団員 3 人退団 実員数 71 人

平成 29 年 06 月 30 日 消防団員 1 人退団 実員数 70 人

平成 29 年 07 月 01 日 消防団員 1 人任命 実員数 71 人

平成 29 年 09 月 08 日 第 43 回沖繩県消防協会中部地区支会 消防操法大会  
ポンプ自動車操法 1 位  
応用操法 1 位



平成 29 年 10 月 19 日 第 25 回沖縄県消防操法大会  
ポンプ自動車操法 1 位

平成 30 年 03 月 31 日 福地政勝消防団長退団 実員数 70 人  
消防団員 3 人退団 実員数 67 人

平成 30 年 04 月 01 日 ニライ消防団員の定員、任免、服務等に関する条例の改正  
団員定数 80 人を 100 人に増員 基本団員 80 人 機能別団員 20 人  
真栄田敏光 3 代目消防団長就任

平成 30 年 04 月 30 日 消防団員 1 人退団 実員数 66 人

平成 30 年 06 月 01 日 機能別消防分団発足 水上バイク隊 15 人任命  
基本団員 66 人 機能別団員 15 人 実員数 81 人

平成 30 年 06 月 30 日 消防団員 1 人退団  
基本団員 65 人 機能別団員 15 人 実員数 80 人

平成 30 年 07 月 01 日 消防団員 2 人任命  
基本団員 67 人 機能別団員 15 人 実員数 82 人

平成 30 年 09 月 07 日 第 44 回沖縄県消防協会中部地区支会 消防操法大会  
ポンプ自動車操法 2 位  
小型ポンプ操法 (男子) 2 位  
小型ポンプ操法 (女子) 4 位  
応用操法 1 位

平成 30 年 10 月 19 日 第 26 回全国消防操法大会 ポンプ自動車操法出場

平成 30 年 12 月 01 日 消防団員 1 人任命 多言語対応団員  
基本団員 67 人 機能別団員 16 人 実員数 83 人

平成 31 年 01 月 01 日 消防団員 1 人任命  
基本団員 68 人 機能別団員 16 人 実員数 84 人

平成 31 年 03 月 31 日 消防団員 2 人退団  
基本団員 66 人 機能別団員 16 人 実員数 82 人

令和元年 5 月 31 日 消防団員 1 人退団  
基本団員 65 人 機能別団員 16 人 実員数 81 人

令和元年 7 月 1 日 消防団員 1 名任命  
基本団員 66 人 機能別団員 16 人 実員数 82 人

令和元年 8 月 1 日 消防団員 1 人任命 広報対応団員  
基本団員 66 人 機能別団員 17 人 実員数 83 人

令和元年 8 月 31 日 消防団員 1 人退団  
基本団員 65 人 機能別団員 17 人 実員数 82 人

令和元年 9 月 1 日 消防団員 2 人任命  
基本団員 67 人 機能別団員 17 人 実員数 84 人

令和元年 9 月 27 日 第 45 回沖縄県消防協会中部地区支会 消防操法大会  
ポンプ自動車操法 1 位  
小型ポンプ操法 (男子) 3 位

令和元年 10 月 31 日 第 26 回沖縄県消防操法大会  
ポンプ自動車操法 1 位

令和 2 年 1 月 1 日 消防団員 1 人任命  
基本団員 68 人 機能別団員 17 人 実員数 85 人

令和 2 年 3 月 31 日 消防団員 2 人退団  
基本団員 66 人 機能別団員 17 人 実員数 83 人

令和 2 年 7 月 31 日 消防団員 1 人退団  
基本団員 65 人 機能別団員 17 人 実員数 82 人

令和 3 年 1 月 1 日 消防団員 1 人任命  
基本団員 66 人 機能別団員 17 人 実員数 83 人

令和 3 年 3 月 31 日 消防団員 1 人退団  
基本団員 65 人 機能別団員 17 人 実員数 82 人

令和3年5月1日	消防団員 2人任命 基本団員 67人 機能別団員 17人 実員数 84人
令和3年6月1日	消防団員 1人任命 基本団員 68人 機能別団員 17人 実員数 85人
令和3年8月1日	消防団員 1人任命 基本団員 69人 機能別団員 17人 実員数 86人
令和3年12月9日	消防団員 1人退団 基本団員 68人 機能別団員 17人 実員数 85人
令和3年12月31日	消防団員 4人退団 基本団員 68人 機能別団員 13人 実員数 81人
令和4年1月31日	消防団員 1人退団 基本団員 68人 機能別団員 12人 実員数 80人
令和4年3月31日	消防団員 4人退団 基本団員 65人 機能別団員 11人 実員数 76人
令和4年6月1日	消防団員 6人任命 基本団員 65人 機能別団員 17人 実員数 82人
令和4年7月31日	消防団員 2人退団 基本団員 63人 機能別団員 17人 実員数 80人
令和4年8月1日	消防団員 3人任命 基本団員 66人 機能別団員 17人 実員数 83人
令和4年9月1日	消防団員 2人任命 基本団員 67人 機能別団員 18人 実員数 85人
令和4年12月31日	消防団員 1人退団 基本団員 66人 機能別団員 18人 実員数 84人
令和5年3月31日	消防団員 5人退団 基本団員 61人 機能別団員 18人 実員数 79人

## 歴代消防団幹部

(令和5年3月31日現在)

### 《消防団長》

歴代	氏名	在任期間	備考
初代	眞壁 孝	平成14年4月1日～平成24年3月31日	嘉手納町
二代	福地 政勝	平成24年4月1日～平成30年3月31日	読谷村
三代	真栄田 敏光	平成30年4月1日～現在に至る	読谷村

### 《副団長》

歴代	氏名	在任期間	備考
初代	照屋 林有	平成14年4月1日～平成21年3月31日	嘉手納町
	照屋 信雄	平成14年4月1日～平成22年3月31日	北谷町
	福地 政勝	平成14年4月1日～平成24年3月31日	読谷村
二代	前原 信昭	平成21年4月1日～平成30年3月31日	嘉手納町
	坂下 俊一	平成22年4月1日～平成30年3月31日	北谷町
	真栄田 敏光	平成24年4月1日～平成30年3月31日	読谷村
三代	仲村渠 兼栄	平成30年4月1日～現在に至る	嘉手納町
	仲村渠 ジェームス	平成30年4月1日～平成30年6月30日	北谷町
	浜川 秀樹	平成30年4月1日～現在に至る	読谷村
四代	渡久地 政志	平成31年4月1日～令和3年12月9日	北谷町
五代	照屋 正治	令和4年4月1日～現在に至る	北谷町

### 《分団長》

歴代	氏名	在任期間	備考
初代	前原 信昭	平成14年4月1日～平成21年3月31日	嘉手納第1分団
	小橋川 信一	平成14年4月1日～平成17年3月31日	嘉手納第2分団
	幸地 英和	平成14年4月1日～平成21年3月31日	嘉手納第3分団
	又吉 好和	平成14年4月1日～平成26年1月27日	北谷第1分団
	稲嶺 盛吉	平成14年4月1日～平成17年3月31日	北谷第2分団
	宮平 清昌	平成14年4月1日～平成17年3月31日	北谷第3分団
	山内 猛	平成14年4月1日～平成22年3月31日	読谷第1分団
	浜川 秀樹	平成14年4月1日～平成30年3月31日	読谷第2分団

	真栄田 敏光	平成 14 年 4 月 1 日～平成 24 年 3 月 31 日	読谷第 3 分団
二 代	仲村渠 兼栄	平成 21 年 4 月 1 日～平成 30 年 3 月 31 日	嘉手納第 1 分団
	古謝 宏吉	平成 17 年 4 月 1 日～平成 18 年 3 月 31 日	嘉手納第 2 分団
	嘉数 眞孝	平成 21 年 4 月 1 日～令和元年 5 月 31 日	嘉手納第 3 分団
	稲嶺 盛和	平成 26 年 4 月 1 日～平成 30 年 12 月 31 日	北谷第 1 分団
	坂下 俊一	平成 17 年 4 月 1 日～平成 22 年 3 月 31 日	北谷第 2 分団
	津嘉山 寛	平成 17 年 4 月 1 日～平成 25 年 10 月 1 日	北谷第 3 分団
	松田 勝	平成 22 年 4 月 1 日～令和 3 年 3 月 31 日	読谷第 1 分団
	仲村渠 秀人	平成 30 年 4 月 1 日～現在に至る	読谷第 2 分団
	山内 嘉親	平成 24 年 4 月 1 日～平成 26 年 3 月 31 日	読谷第 3 分団
三 代	津波 貴之	平成 30 年 5 月 1 日～現在に至る	嘉手納第 1 分団
	伊波 実喜男	平成 18 年 4 月 1 日～平成 26 年 7 月 31 日	嘉手納第 2 分団
	奥間 アーラン	令和元年 9 月 1 日～現在に至る	嘉手納第 3 分団
	仲宗根 清雄	平成 31 年 1 月 1 日～現在に至る	北谷第 1 分団
	仲村渠 ジェームス	平成 22 年 4 月 1 日～平成 30 年 3 月 31 日	北谷第 2 分団
	照屋 正治	平成 25 年 10 月 1 日～現在に至る	北谷第 3 分団
	大城 房代	令和 3 年 4 月 1 日～現在に至る	読谷第 1 分団
	玉城 秀友	平成 26 年 6 月 1 日～現在に至る	読谷第 3 分団
四 代	宮平 永彰	平成 26 年 10 月 1 日～現在に至る	嘉手納第 2 分団
	瑞慶覧 博	平成 30 年 4 月 1 日～平成 30 年 12 月 31 日	北谷第 2 分団
	赤井 善樹	令和 4 年 7 月 1 日～現在に至る	北谷第 3 分団
五 代	勢理客 一之	平成 31 年 4 月 1 日～現在に至る	北谷第 2 分団

### 消防団員の報酬及び費用弁償

	団長	副団長	分団長	副分団長	団員
年額報酬	82,500円	69,000円	50,500円 (機能別15,100円)	45,500円 (機能別13,600円)	36,500円 (機能別10,900円)
費用弁償	水火災・警戒の場合 1 回につき 5,400円 訓練・その他の場合 1 回につき 3,000円				

## 消 防 団 員 の 定 数 及 び 実 数

(令和5年3月31日現在)

基本団員		団長	副団長	分団長	副分団長	団員	計
定数		80					80
実数	男	1	3	8	7	36	55
	女			1	2	8	11
合計		1	3	9	9	44	66

機能別団員		分団長	副分団長	団員	計
定数		20			20
実数	男			16	16
	女			2	2
合計				18	18

## 消 防 団 員 の 階 級 別 年 齢

(令和5年3月31日現在)

基本団員	団長	副団長	分団長	副分団長	団員		計
					男	女	
20歳未満							
20歳～25歳					3	1	4
26歳～30歳					3	1	4
31歳～35歳				2	8	2	12
36歳～40歳				4	12	4	20
41歳～45歳			2	1	2		5
46歳～50歳			4	1	4		9
51歳～55歳			2	1	4		7
56歳～60歳		3	1				4
61歳以上	1						1
平均年齢	64.0	57.3	48.6	39.4	36.3	34.0	39.6

機能別団員	分団長	副分団長	団員		計
			男	女	
20歳未満					
20歳～25歳			3		3
26歳～30歳			2		2
31歳～35歳			5		5
36歳～40歳			5	2	7
41歳～45歳					
46歳～50歳			1		1
51歳～55歳					
56歳～60歳					
61歳以上					
平均年齢			33.5	37.5	33.9

## 消防団員の階級別勤続年数

(令和5年3月31日現在)

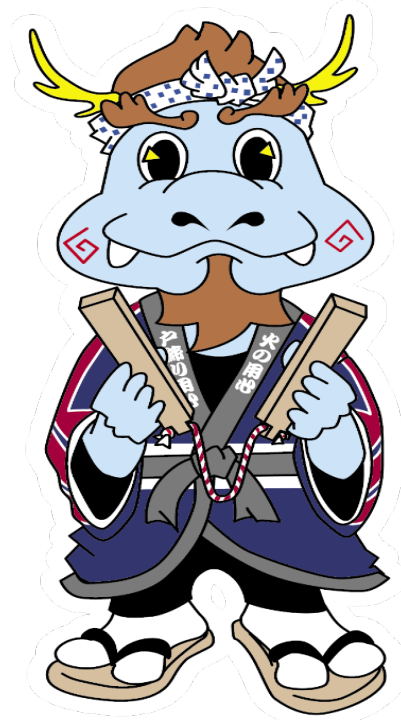
基本団員	団長	副団長	分団長	副分団長	団員		計
					男	女	
5年未満					12	2	14
5年以上 10年未満					15	4	19
10年以上 15年未満				6	6	2	14
15年以上 20年未満			3	3			6
20年以上 25年未満			5		1		5
25年以上 30年未満		1			1		4
30年以上 35年未満		2	1		1		3
35年以上 40年未満	1						1
計	1	3	9	9	36	8	66

機能別団員	分団長	副分団長	団員		計
			男	女	
5年未満			16	2	18
5年以上 10年未満					
10年以上 15年未満					
15年以上 20年未満					
20年以上 25年未満					
25年以上 30年未満					
30年以上 35年未満					
35年以上 40年未満					
計			16	2	18





ニライ消防 イメージキャラクター



『にらい君』

